

BRONSTIJDNEDERZETTING OP DE DILSERHEIDE

C. Casseyas(1), F. Steenhoudt(1), L. Van Impe(2) en P.M. Vermeersch(1)

De hier voorliggende nota is een rapport van de eerste opgravingscampagne, uitgevoerd tijdens de maanden juli en augustus 1990 op de Dilserheide. Het initiatief ging uit van het Laboratorium voor Prehistorie (K.U.L.), in samenwerking met de Vlaamse Dienst voor Opgravingen, de provincie Limburg, Jeugd en Cultureel Erfgoed v.z.w. en de gemeente Dilsen.

1 - HET SITE

Het site bevindt zich op de rand van het Kempens Plateau, zijnde het hoofdterras van de Maas, 3 km westwaarts van de gemeente Dilsen. De opgravingen (fig. 1) situeren zich op de Dilserheide, 500 m noordwaarts van het hoogste punt van de regio, nl. de Platte Lindenberg (+ 90 m O.P.).

Aanleiding tot de opgraving was de aanwezigheid van grote hoeveelheden archeologisch materiaal, zowel ceramisch als lithisch, aan de oppervlakte van een uitgestrekt gebied. Er werd ingezameld door de heren Jacques Gonnissen en wijlen Pieter Segers, die ons inzage hebben gegeven van hun collecties. Ook andere collecties werden aangelegd die tot op heden evenwel nog geen object van onderzoek waren. Uit de collecties kan worden opgemaakt dat er een intense prehistorische bewoning was geweest op deze plaats. Aan de hand van de techniek en de typologie van het ingezamelde materiaal kon verondersteld worden dat er naast materiaal uit de metaaltijden ook Neolithicum en waarschijnlijk ook Mesolithicum was. Ten zuidwesten van het opgravingsvlak bevinden zich concentraties van mesolithische artefacten.

Een van de doelstellingen van de opgraving was na te gaan of de Dilserheide een van de

plaatsen kon zijn waar de midden-neolithische mens zich had opgehouden.

Op het terrein strekt zich een lange ZW-NO gerichte zandige rug uit, van eolische oorsprong en van laat-glaciale ouderdom. Langs beide zijden van deze rug is de dikte van de lemige dekzanden beperkt en dagzomen de grinten van het Kempens Plateau. Het contact tussen de grinten en de dekzanden is erg grillig waarbij de grinten vaak in cryoturباتies doorheen de dekzanden opduiken. De top van de dekzanden bestaat uit een droge lemige zandgrond met weinig duidelijke humus-B horizon. Onder een 25-cm dikke bouwvoor is deze B-horizon nog weinig gedifferentieerd en gaat geleidelijk over naar een B₃ met een net van humus-ijzer inlogingsdraden. Op bepaalde plaatsen komen onder de bouwvoor ondiepe depressies voor opgevuld met sterk uitgelooft duinzand. Zij getuigen van een egalisatie van het laatglaciale landschap door dunne accumulaties van lokale duinzanden, die wellicht van tardiglaciale ouderdom zijn.

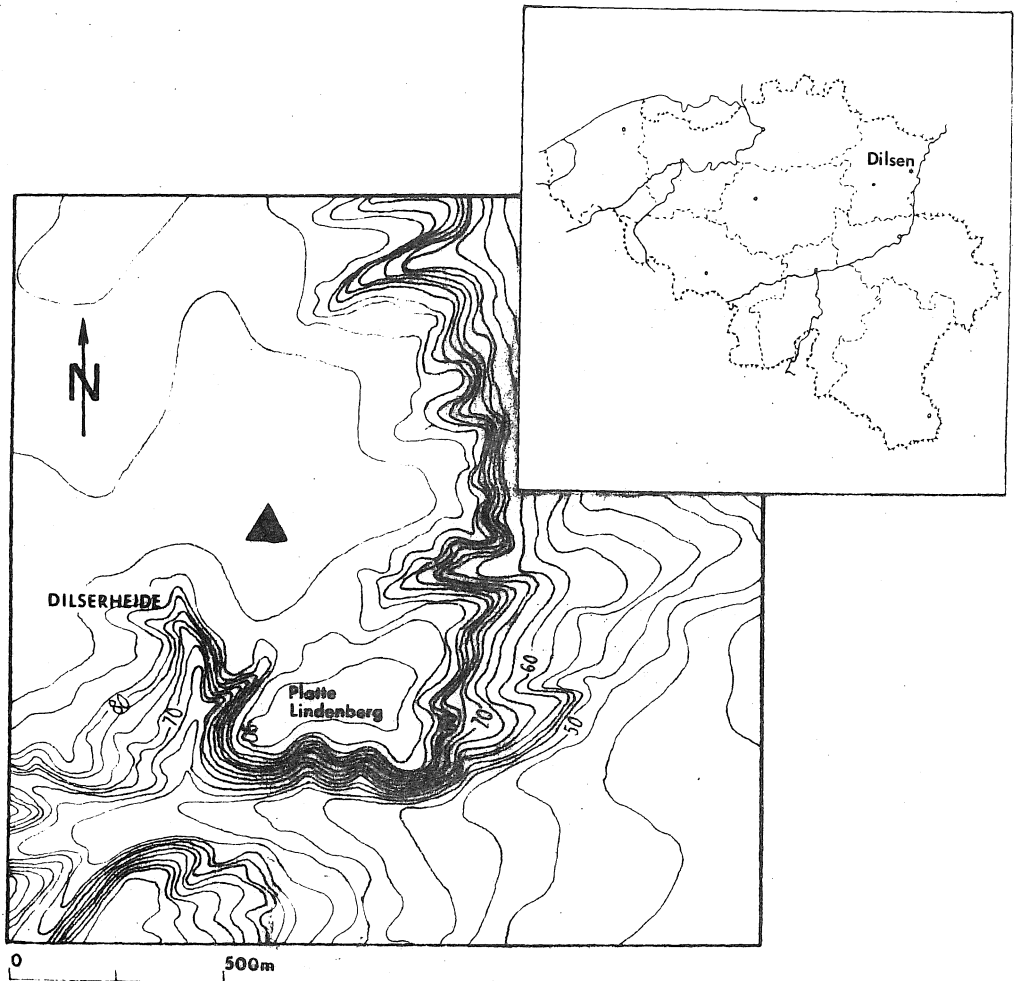
2 - OPGRAVINGEN

Tijdens de campagne werd 2860 m² systematisch afgeschaafd in zeven aaneensluitende sleuven, die over de zandrug heen waren aangelegd (fig. 2). De bodemverkleuringen werden ingetekend en alle archaeologica werden ingemeten. In drie verschillende structuren werden er monsters voor pollenanalyse genomen door A.V. Munaut. Spijtig genoeg was het stuifmeel niet bewaard gebleven.

De archaeologica bevonden zich ofwel in verspreide ligging juist onder de bouwvoor in de bovenste 20 cm van de bewaarde bodemhorizonten ofwel in structuren. Het is duidelijk dat deze vondsomstandigheden zullen moeten geëvalueerd worden. In dit voorlopig bericht beperken wij ons tot een weergave van alle archaeologica ongeacht hun stratigrafische herkomst.

(1) Laboratorium voor Prehistorie, Redingenstraat 16bis, 3000 Leuven.

(2) Vlaamse Dienst voor Opgravingen, Jubelpark 1, 1040 Brussel.



1

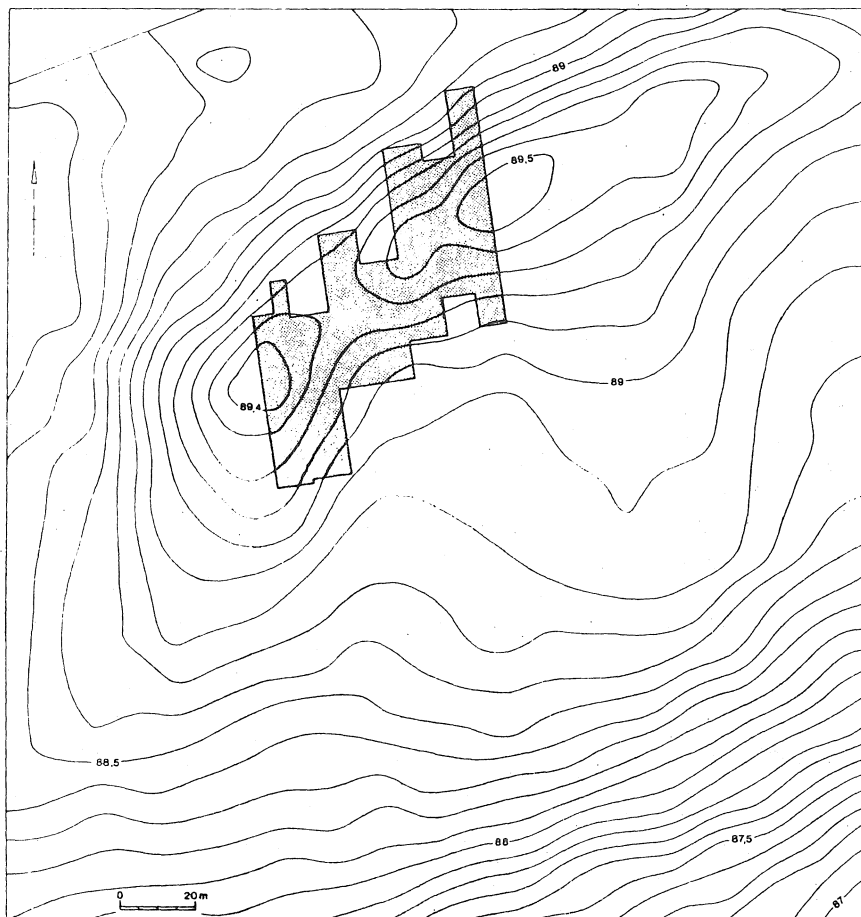


Fig 1: Algemene situering van het site; 2: Situering van de sleuven op een microtopografisch plan (Oprname L. Van Impe).

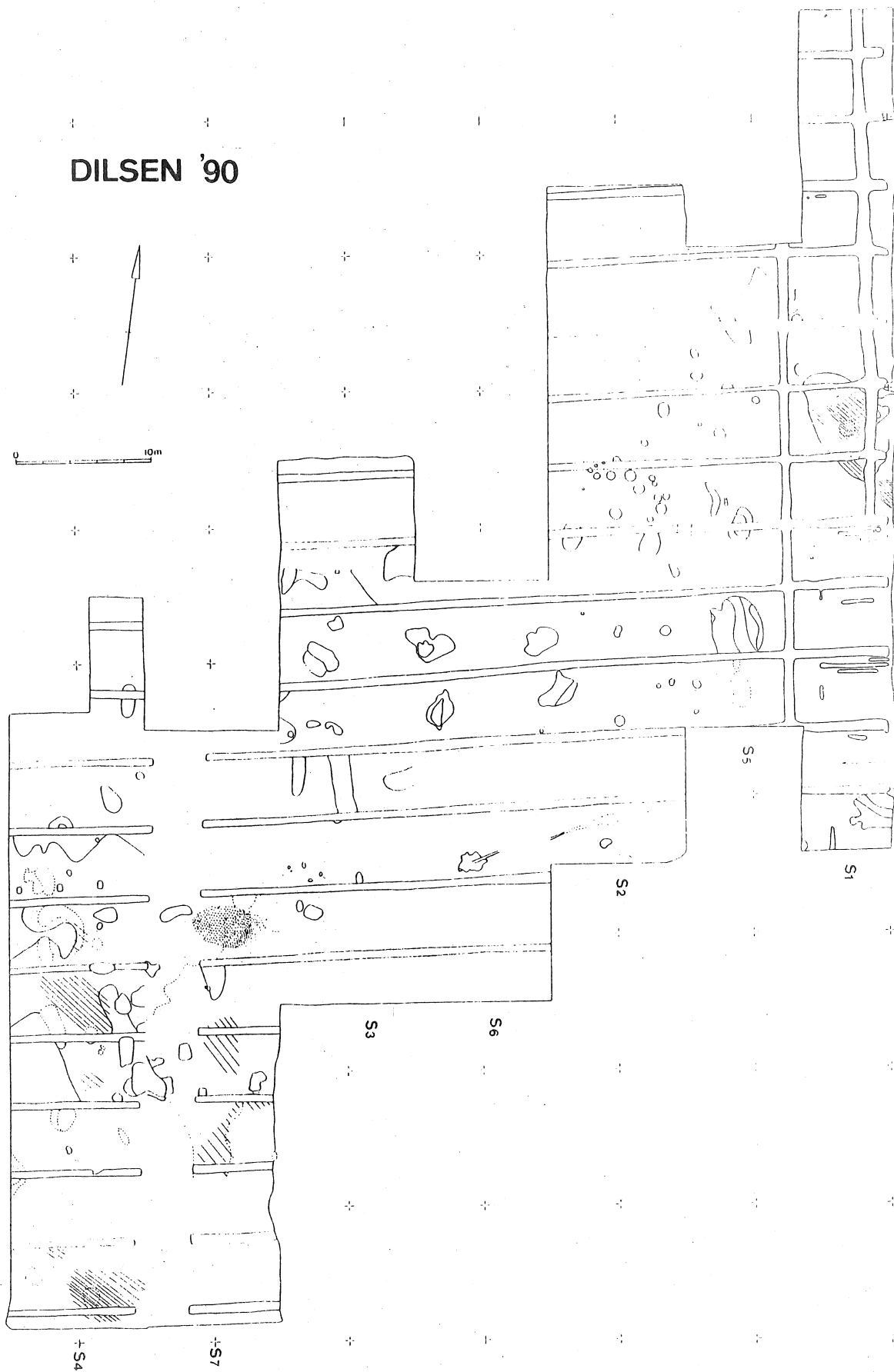


Fig. 2: Opgravingsplan met alle structuren. Gerasterd: concentratie silexartefacten; gearceerd: concentratie scherven.

3 - BODEMSTRUCTUREN

Tijdens de schaaftbeurten kwamen een aantal bodemverkleuringen aan het licht die als volgt kunnen omschreven worden:

1 - Parallel gegraven bosgreppels zoals ze nu nog in het nabijgelegen bos kunnen worden aangetroffen. Zij waren opgevuld met resten van een goed ontwikkelde humus-ijzer podsol, die minstens gedeeltelijk in de gracht zelf tot stand was gekomen.

2 - Recentere paalgaten en vergravingen, zowel in als buiten de bosgreppels (S 3, 7 en 4). Zij waren als recent te herkennen aan hun opvulling met resten van een humus-ijzer podsol.

3 - Kuiltjes opgevuld met verkoolde stukken hout, vooral in de bovenste helft van de vulling.

4 - Een groot aantal bruin humeuze kuilen, met - doorgaans westwaarts - een halve maan van zand en grind. Ze liggen ofwel netjes tussen de bosgreppels, of zijn door deze latere doorsneden en kunnen als boomwortelkuilen geïnterpreteerd worden.

5 - Ondiepe, doorgaans kleine structuren, bestaande uit een wit uitgeloozd centraal "paalgat"(?) in een licht humeuze kuilopvulling. In sleuf 3 vormen zij misschien een structuur. Hun betekenis is onduidelijk, misschien zijn het paalkuiltjes. Hun ouderdom is onbekend.

6 - Een ondiepe, door bodemerosie onderbroken greppel, opgevuld met sterk uitgeloozd lemig zand met humus/ijzer accumulatie tegen de greppelrand. Hij verloopt parallel aan de zuidzijde van de zandrug.

7 - Humeuze vlekken die zich in S 5 en 7 voordoen als kuilen, tot een halve meter diep en met een onregelmatige zool. Hun opvulling bestaat uit afwisselend humusrijk en humusarm lemig zand. In S 5 bevatte de kuil hoofdzakelijk verbrande zandleembrokken. De kuilen, in S 1, 7 en 4, bevatten concentraties ceramisch materiaal (fig. 2: arcering).

8 - In S 1, 5 en 2 zijn er talrijke kleine kuilen met zwartbruin humusrijk lemig zand opgevuld. Sommige bevatten bovenaan heel wat ceramisch materiaal. In S 2 en 5 lijken ze wel in een batterij aangelegd.

9 - In S 1 werd het onderste gedeelte van een grote voorraadpot onderzocht, die zich in een moeilijk zichtbare vergraving bevond. Deze pot

was nog ten dele met zware klei opgevuld, die overigens nergens in de buurt voorkomt.

10 - Eveneens in S 1 werd een rode vlek aangetroffen, veroorzaakt door ter plaatse verbrand materiaal. Houtskool werd evenwel niet aangetroffen.

Een aantal bodemsporen kunnen als waarschijnlijk van recente of natuurlijke oorsprong buiten beschouwing gelaten worden zoals de items nrs 1 tot 4. De menselijke prehistorische activiteit schijnt zich voornamelijk te situeren in het oostelijk en westelijk deel van het opgegraven areaal. S 1 leverde het grootste gewicht aan ceramiek en het grootste aantal versierde scherven. In de oostelijk deel van het opgegraven areaal zijn de archeologische structuren talrijk. Het stort van verbrande leembrokken (nr 7), de verbrande zandleem (nr. 10), de met klei gevulde pot (nr. 9), en misschien ook een kuil (nr. 8) met veel versierde waar, kunnen wijzen op de nabijheid van een pottenbakkersatelier.

4 - ARCHEOLOGICA

4.1 - Ceramisch materiaal

Het ceramisch spectrum van het site bevat aardewerk uit minstens drie archeologische perioden. Een klein scherfje, oranje-rood van kleur, dunwandig en versierd met enkele rijen touwindrukjes lijkt van een laat-neolithische klokbeke te zijn.

Een aantal scherven zijn afkomstig van een groot, ruwwandig recipient, gemaakt uit een klei, verschaald met chamotte en verbrand vuursteengruis. Met zijn rechtopstaande concave rand en zijn uitwendig aspect roept deze reminiscenties op aan aardewerk uit het Hilversum/Drakenstein-kompleks uit de Vroege en Midden-Bronstijd.

Het overgrote deel van het aardewerk moet echter in de Late Bronstijd gesitueerd worden. De meerderheid van de scherven is ruwwandig en gemaakt uit een klei die gemagerd is met schervengruis en/of grof kwartsgruis (tot 1 cm diameter) dat krimpssporen veroorzaakt in de wand), hezij in combinatie met organisch materiaal of haast uitsluitend daaruit. Een overvloedige kwartsmagering is voornamelijk dunwandig aardewerk beschoren, terwijl sterke chamotteverschralling veelal voor dikwandig aardewerk is bestemd. In het oog springen vooral

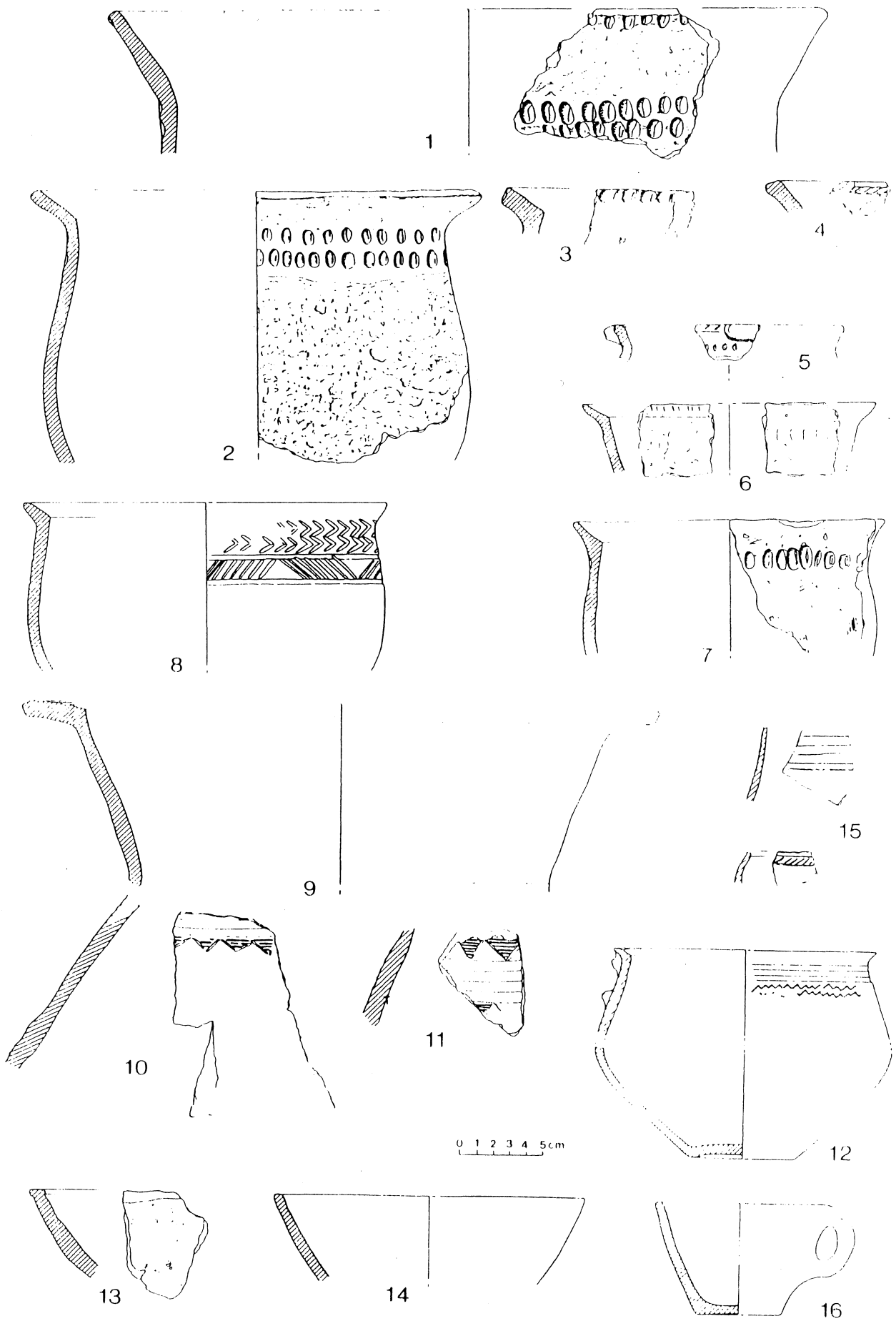


Fig. 3: legende: zie tekst.

enkele grote fragmenten van afgerond biconiche kookpotten met ruwe of grof besmeten wand, soms met gegladde hals en kraag. De versiering beperkt zich tot een dubbele rij vingertopindrukken in de halszone, vaak ook tot een rij gelijkaardige indrukken of schuine kerven op de uitstaande rand (fig. 3: 1-4). Van gelijkend maaksel zijn een aantal fragmenten van kleinere potten met een eerder recht of convex, soms kelkvormig wandprofiel, en een scherp uitstaande, bijwijlen licht concave rand. Minstens één fragment draagt nog de aanzet van een klein bandvormig oortje. De versiering is bijna identiek aan deze op de eerder vermelde grotere exemplaren (fig. 3: 5-7). Eén exemplaar draagt onder de rand een moole visgraatband, gecombineerd met een chevronlijst (fig. 3: 8). Het gladwandige aardewerk is in de minderheid en omvat onder meer rand- en wandscherven van een groot biconisch recipient met een trechterhals en met op de schouder een combinatiedecor van horizontale canneluren en gearceerde driehoekjes (fig. 3: 9-11). Verder zijn er kleinere fragmenten van zgn. schouderbekers - o.a. met fijne horizontale kamstreepbanden en kerfjes op de schouder (fig. 3: 15) -, scherven van een biconische kom versierd met smalle horizontale canneluurtjes en zigzagkerflijnen (fig. 3: 12) en tenslotte stukken van een geoorde tas en kommetjes met gebogen wand (fig. 3: 13-14, 16).

4.2 - Lithisch materiaal

Tijdens het onderzoek werden een driehonderdtal silexartefacten ingezameld. De grondstof bestond gedeeltelijk uit silex, afkomstig van de mijnbouwcentra in Ryckholt-St. Geertruid, Spiennes en Valkenburg. Rekening houdend met het groot aantal afslagen met gepolijst oppervlak, heeft men ook vaak in onbruik geraakte gepolijste bijlen als grondstof voor debitage gebruikt. Tenslotte werden ook lokale vuursteenkelen - veelal van middelgrote of fijne korrel, maar ook vorststukken -, voor debitage (fig. 4: 2) aangewend.

De debitage geschiedde vrij onsystematisch op globulaire kernen. Uitzondering hierop is een prismatische kern voor de productie van korte klingens uit fijnkorrelig zwart silex (fig. 4: 1).

Op typologische en stilistische gronden kan men het werktuigenbestand indelen in drie groepen: enerzijds twee Tjongerspitsen uit het Epi-Paleolithicum (fig. 4: 9), vervolgens artefacten die eerder thuis horen in een mesolithische context (fig. 4: 5-7 en fig. 5: 18) en ten slotte een aantal artefacten die eerder te situeren zijn vanaf het Midden Neolithicum (fig. 5: 14-17). In deze laatste

groep horen een aantal artefacten in mijnbouwsilex, waaronder talrijke afslagen van gepolijste bijlen, een aantal eindschrabbers en waarschijnlijk ook een aantal afslagen uit lokaal materiaal (fig. 4: 3). Toch is er niet één werktuig, dat ondergebracht kan worden in een specifieke neolithische cultuur.

In de kuilen kwamen slechts drie werktuigen (fig. 4: 8, 11-12) voor. Alleen een kling met gebruiksre-touches en sleet (fig. 4: 11) kan geassocieerd worden met ceramiek van de late Bronstijd.

De concentratie van een zestigtal lithische artefacten (fig. 2: S 7, in raster) werd aangetroffen op de rand van een kuil. Zij omvat onder andere een klopper en drie kernen. Een van deze kernen is de prismatische terwijl de twee andere van het globulaire type zijn. Een van deze laatste werd op een gepolijste bijl uit lichtgrijs wit gevlekt fijnkorrelig vuursteen vervaardigd; de andere uit een vuursteen dat waarschijnlijk van Ryckholt-St.-Geertruid afkomstig is. De werktuigen zijn voornamelijk schrabbers (fig. 4: 3 en 5), een afgeknot stuk, een geschilderd stuk (fig. 4: 10) en een slanke driehoekige spits (fig. 4: 18).

5 - BESLUIT

Een vraag die voorlopig onbeantwoord blijft is deze naar de samenhang van de archaeologica. Mogelijkerwijze zullen enkele aanwijzingen kunnen gevonden worden bij de uitwerking van de opgravingsgegevens. Voorlopig echter, bij gebrek aan een beter interpretatiemodel, veronderstellen we dat ceramiek en vuurstenen artefacten samen horen.

Gelijkaardige ceramiek kennen we uit enkele Late Bronstijdnederzettingen, zoals bij voorbeeld Belsele - 'Steenwerk' (O.-VI.), Fallais-'Pitot' (Comm. Braive) en Saint-Georges s/M (Lg.), Han-sur-Lesse (Nam.). Enkele begraafplaatsen in de Scheldevallei (bv. Temse-Molenwijk), de Kempen (bv. Ranst), de Maasvallei (bv. Rekem-Neerharen) en Waals Brabant leverden sporadisch verwante aardewerkvormen op. In zijn geheel gaat het om aardewerk dat in de perioden Ha-A2 en B1 thuis hoort, wat in absolute termen overeen komt met de 11de en het begin van de 10de eeuw v. Chr. Dit is trouwens de tijd waarin de eerste Urneveldengraven in onze streken aangelegd worden. Dit soort aardewerk heeft een sterke verwantschap met ceramiek, gebruikt door de Urneveldelingen woonachtig langs de Rijn en Moezel en in het Zuidwest-Duits, Noord-Zwitsers

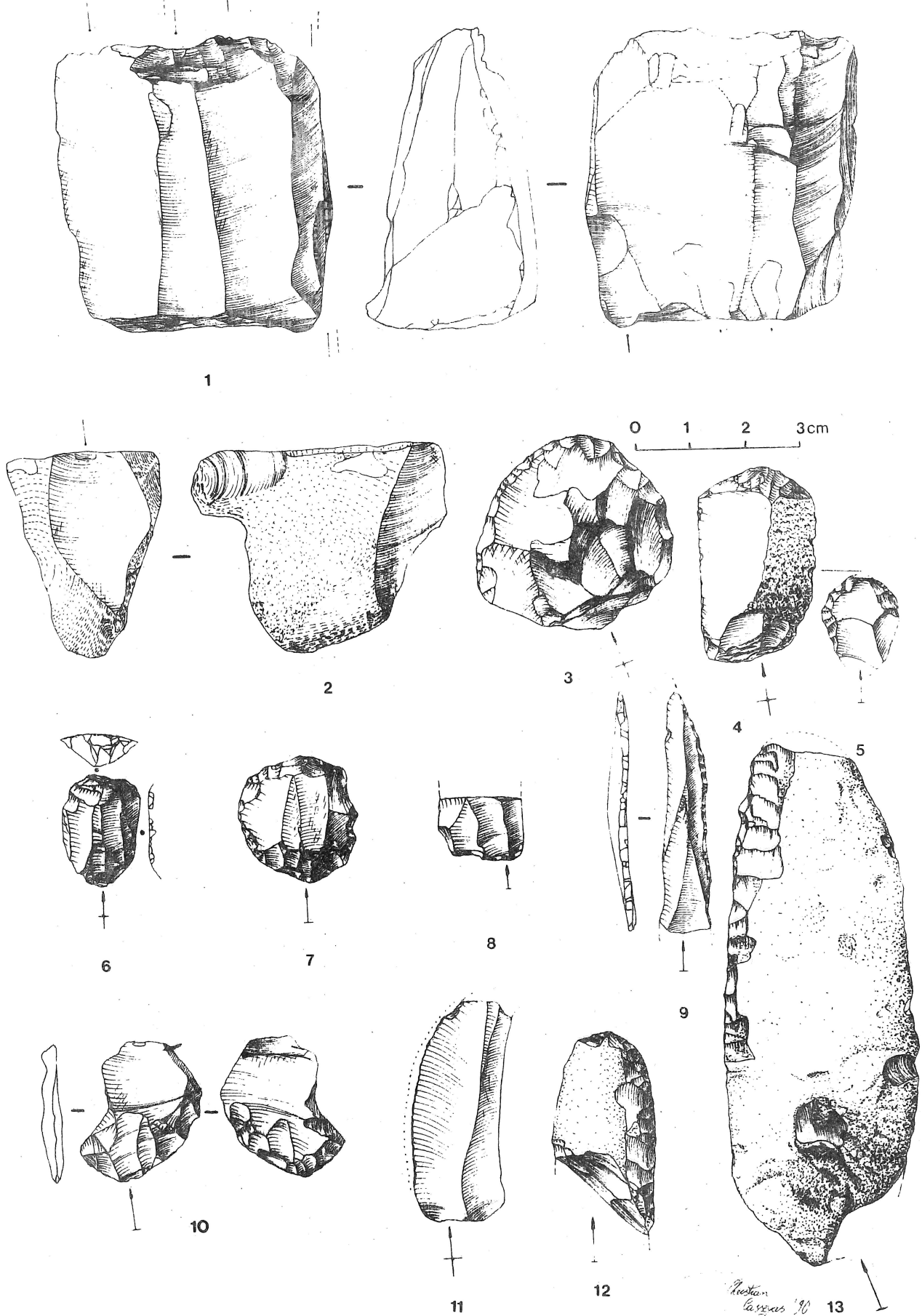


Fig. 4,1: prismatische kern voor korte klingen; 2: onregelmatige kern op gerold vorststuk; 3: geretoucheerde eindschrabber; 4: klingschrabber; 5: minischrabber; 6: duimnagelschrabber met marginale ventrale retouches; 7: cirkelschrabber; 8: proximaal afgeknotte kling; 9: Tjongerspits; 10: geschilferd artefact; 11: korte klingvormige afslag met gebruiksretouches en sleet; 12: artefact met vlakke retouches; 13: mantelafslag met vlakke retouches.

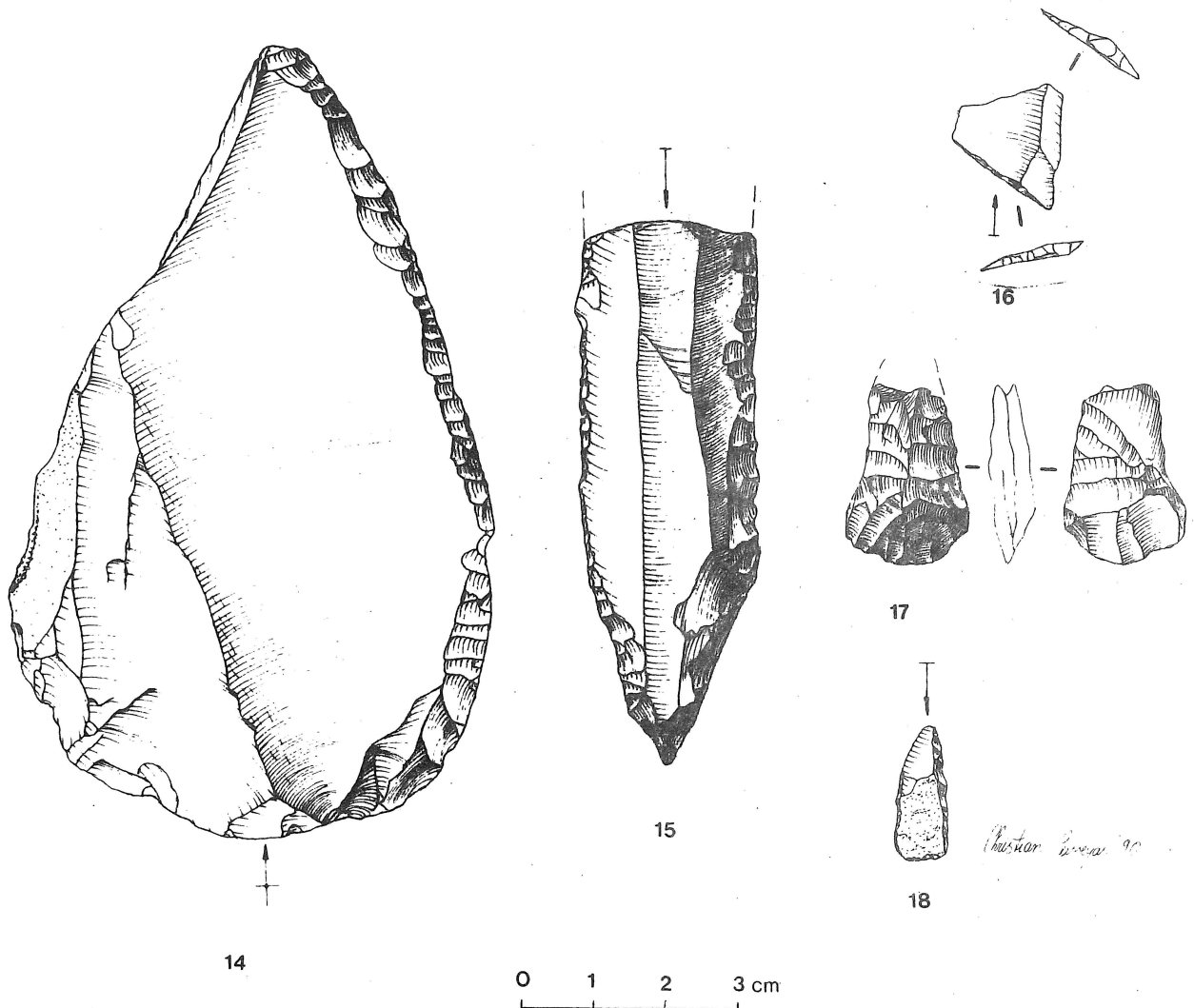


Fig. 5,14: boordschrabber ; 15: spitskling ; 16: pijlsnede; 17: bladvormige pijlpunt; 18: lange driehoekspits

en Noordoost-Frans Rijngebied. Enkele voorbeelden -bv. de kom op fig. 3: 12 en de stukjes van de schouderbekers op fig. 3: 15 - zijn uit het zgn. R.S.F.O. (Rhin-Suisse-France orientale)-complex afkomstig en kunnen door bemiddeling van Urneveldenslieden in het Neuwiedbekken tot in onze streken verhandeld zijn. Import via NO-Frankrijk en van daaruit doorheen het Maasdal tot in de Kempen gebeurde echter ook. Het onderzoek in Urnevelden- nederzettingen is echter nog niet zo ver gevorderd dat we al zouden kunnen uitmaken of deze ceramiek hier als lokale productie, als handelswaar, of in bagage van een groep inwijkelingen belandde. Mogelijk kan diepgaand onderzoek op het aardewerk zelf hier op termijn wat leren.

Op het eerste gezicht lijkt het weinig waarschijnlijk dat het uitgangspunt van de opgraving, namelijk dat heel wat archaeologica in het Neolithicum zouden thuis horen, met de realiteit overeen komt. De vraag stelt zich dan of het mogelijk is dit lithisch materiaal te verbinden met de Late Bronstijd, zoals door het ceramisch materiaal is aangegeven. Deze vraag kan voorlopig niet beantwoord worden. Het is weliswaar gekend dat de vuursteenmijnen van Spiennes nog actief waren na het neolithicum (Hubert, 1980:132) en dat op sommige ijzertijd nederzettingen ook vuurstenen artefacten werden aangetroffen

(Cahen, 1976:29-36). J.C. Blanchet (1984:141-142,187-188 en 342) raakt ook even het fenomeen van vuursteenbewerking in de Bronstijd.

Het is overigens waarschijnlijk dat het lithisch materiaal ook artefacten uit vroegere perioden omvat zoals het Tjongeriaan (Tjongerspitsen). De concentratie aan mesolithisch materiaal is wellicht verantwoordelijk voor de aanwezigheid van een aantal mesolithisch uitzijnde artefacten. Verder onderzoek zal hopelijk kunnen uitwijzen of de meerderheid van het lithisch materiaal inderdaad ook aan de Late Bronstijd moet worden toegeschreven.

BIBLIOGRAFIE

Blanchet J.C., 1984. Les premiers métallurgistes en Picardie et dans le nord de la France. Mémoires de la société préhistorique française 17, Paris.

Cahen D., 1986. Pierres taillées trouvées dans des sites d'habitat de l'âge du fer en Belgique. Bull. soc. roy. belge anthrop. préhist., 87: 29-36.

Hubert F., 1980. Zum Silixbergbau von Spiennes. In G. Weisgerber (Ed.), 5000 Jahre Feuersteinbergbau. Deutschen Bergbau-Museum, Bochum : 134-139..