

# Mesolithische vindplaatsen in het ‘Kamp van Beverlo’ (prov. Limburg, BE)

Anton ERVYNCK, Erwin MEYLEMANS & Marijn VAN GILS

## 1. Een onverwachte vondst

Prehistorische artefacten ontdekt men doorgaans bij terreinprospectie of reguliere opgravingen. Maar ook in de wereld van verzamelaars en al dan niet openbare verkopen valt een en ander te rapen. Een archeoloog met aandacht voor de deontologie van zijn bedrijf houdt zich daar doorgaans ver van maar soms moet een uitzondering worden gemaakt. Dat overkwam een van de auteurs te Drongen, deelgemeente van Gent, waar op 10 juni 2017 de jaarlijkse rommelmarkt werd gehouden. Een standje bood naast vele andere spullen een kleine verzameling van stenen voorwerpen aan. Ze zijn geordend op bordkartonnen plaatjes, waarop de artefacten op hun plaats worden gehouden met garen, voorzien van Franstalige identificaties in potlood. De bijschriften vermelden telkens een vindplaats, naast coördinaten ten opzichte van geodetische meetpunten in dat gebied, en op sommige plaatjes staat een datum voor de vondsten. Deze wetenschappelijke informatie, en de verwaarloosbare prijs, maakten de kleine collectie de moeite van het aanschaffen waard.

## 2. Op het spoor van de vindplaatsen

De collectie is gemonteerd op zeven plaatjes: vier grotere van ongeveer 20 op 8 cm, en drie kleinere van 8 op 8 cm. Ze dragen alle de vermelding ‘Camp de Beverloo’ en op twee komt een datum voor, meer bepaald 1911 en 1912. Beverlo is een gehucht dat nu bij Beringen hoort. De vindplaatsen vermeld op de plaatjes bevinden zich echter op het militair domein van Beverlo, dat zich uitstrekt over de gemeenten Houthalen-Helchteren, Hechtel-Eksel, Leopoldsburg en Beringen. Het domein werd opgericht in 1835, in het kader van de toen nog niet volledig beslechte onafhankelijkheidsstrijd tegen Nederland (Weuts, 1985). Het landschap op het domein wordt gekenmerkt door uitgestrekte heide met verspreide bosgebieden. Het gebied werd lange tijd ‘Land van Hei en Vennen’ genoemd omdat het bezaaid lag met vennen en moerassen. De belangrijkste waterlopen behoren tot de stroomgebieden van de Zwarte Beek en de Grote Nete (Verdurmen & Tys, 2007: 108-125) en naast de beekvalleien vormen stuifzandruggen en duinen de belangrijkste geomorfologische elementen (Mennen, 2004: 24). Het gekende archeologische erfgoed afkomstig van het militaire domein betreft in de eerste plaats materiaal dat rondom de stuifzandduinen werd teruggevonden. Een overzicht van de vondsten, die dateren van de steentijden tot de postmiddeleeuwse periode, is voor het domein en het gebied errond opgesteld door Verdurmen en Tys (2007: 108-125).

Er worden op de plaatjes vier vindplaatsen vermeld binnen het ‘Camp’. De toponiemen ‘dunes de Kamert’, ‘Stall Eicker Heide’ en de verwijzingen naar geodetische merkpunten in het landschap vallen hierbij op, elementen die eveneens terug te vinden zijn op de topografische kaarten van het ‘Institut Cartographique Militaire’ van 1887 en 1935. Dit laat toe de vindplaatsen met een grote mate van precisie te lokaliseren.

Een eerste vindplaats (Fig. 1: 1) wordt gesitueerd op de ‘Stall Eiker Heide, 400 m S de G 81’ (hierna vindplaats G81). In de buurt van deze locatie tonen de vroegere topografische kaarten de aanwezigheid van een ven, in het westen en het zuidwesten geflankeerd door enkele zandruggetjes. Op de bodemkaart staat deze zone aangeduid met bodemserie ‘Zcg’ (matig gedraineerde zandige podzolbodem) en ‘X’ (bodem zonder profielontwikkeling/ stuifzanden).



Fig. 1 – Lokalisering van de vindplaatsen op de militaire topografische kaart van het ‘Dépôt de la Guerre’ uit 1887 (© NGI).

Op een van de andere kaartjes staat ‘Point Ouest de l’étang 600 m NE de G75’ vermeld (Fig. 1: 2) (hierna vindplaats G75). De topografische kaart van 1887 toont op dat punt een perfecte weergave van deze plaatsbeschrijving. Het gaat om een plek net ten westen van een vrij uitgestrekt ven, dat ten noorden en zuiden werd omzoomd door smalle, langgerekte ruggen. Op de militaire kaart van 1935 is deze zone reeds aanzienlijk aangetast en doorkruist door verschillende paden. De bodemkaart situeert de locatie op de grens van droge zandige podzolbodems (bodemserie ZAg) en bebouwing (bodemserie OB). Op het Digitale Hoogtemodel (DHM) Vlaanderen (Agentschap Informatie Vlaanderen, cf. <https://overheid.vlaanderen.be/producten-diensten/digitaal-hoogtemodel-dhmv>) wordt duidelijk dat deze ruggen deel uitmaken van een complex van langgerekte smalle duinen, dat zich nog enkele kilometers verder naar het westen uitstrekt en de noordrand volgt van de Grote Beek (die deel uitmaakt van het bekken van de Grote Nete; Fig. 2).

De derde locatie (Fig. 1: 3), ‘100 m Ouest G 26 et 27 (dunes de Kamert)’ (hierna vindplaats G26-27), is ongeveer 3,5 km verder naar het noordoosten gelegen. Hier tonen de vroegere topografische kaarten een grillig stuifzandrelief, met een wirwar van kopjes en ruggetjes. Ca 750 m ten noordoosten kan ten slotte de vierde vindplaats (Fig. 1: 4) gesitueerd worden: ‘Dune au N de G 28’ (hierna vindplaats G28), inderdaad gelegen aan

een forse zuidwest- noordoost georiënteerde duin die de noordelijke grens vormt van het duinencomplex van 'Kamert'. Volgens de bodemkaart liggen beide locaties op de rand van droge zandige bodems met podzolprofielen en plaggenbodems (bodemseries Zag, ZAm en Zbg), en bodems zonder profielontwikkeling (stuifzanden; bodemserie X). Indien deze locaties weer op het DHM Vlaanderen geprojecteerd worden, is een situering van deze vindplaatsen binnen het stuifzandmassief heel duidelijk (Fig. 2).

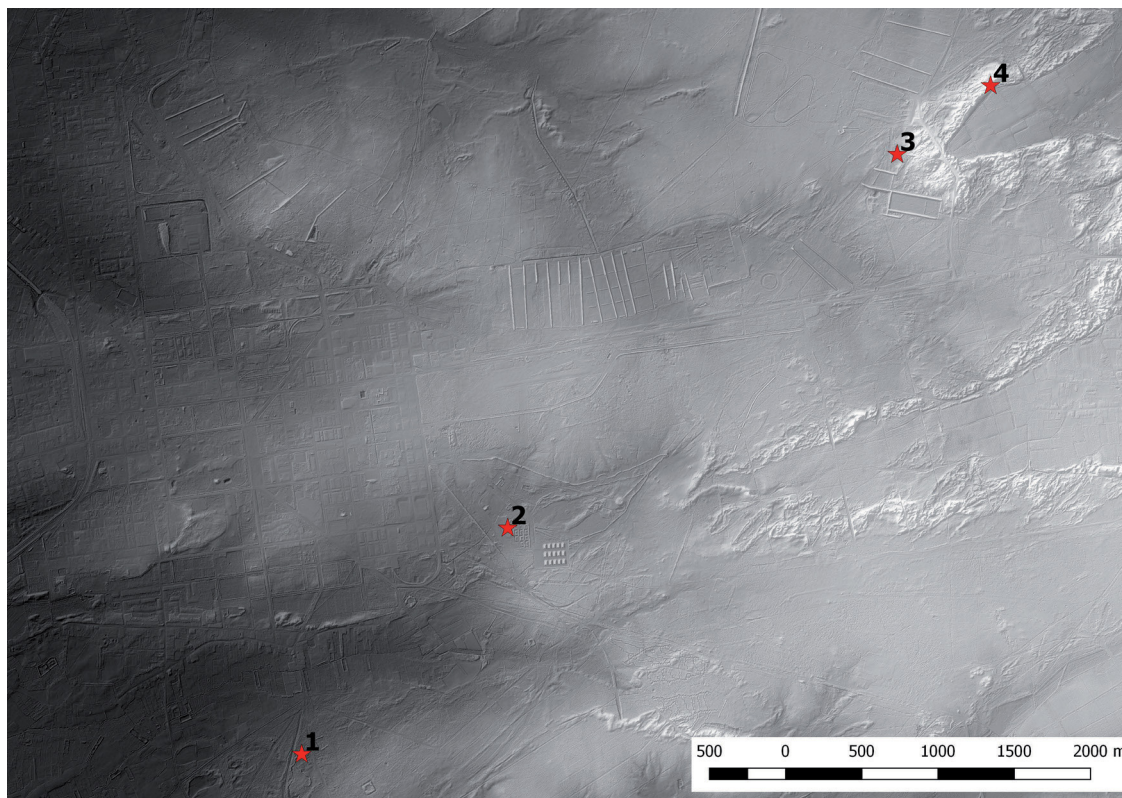


Fig. 2 – Lokalisering van de vindplaatsen op een grijschaal en hillshade verwerking van het Digitaal Hoogtemodel Vlaanderen II (© Agentschap Informatie Vlaanderen).

De landschappelijke situatie van deze vindplaatsen beantwoordt in grote mate aan het gekende verspreidingspatroon van dergelijke sites uit het mesolithicum in de Kempen (cf. Van Gils et al., 2009), namelijk op iets hoger in het landschap gelegen duinruggen en in de nabijheid van water. Wat betreft vindplaatsen G81 en G75 zal de aanwezigheid van de vennen een doorslaggevende factor geweest zijn voor de locatiekeuze door de prehistorische mensen. Met name site G75 biedt daarbij het typische landschap - een lange smalle rug langs open water gelegen - dat doorgaans gedurende lange tijd tijdens het mesolithicum werd bezocht.

De sites bij 'Kamert' (G26-27 en G28) zijn op het eerste zicht niet in de directe nabijheid van voormalig open water of vennen gelegen. Het aanwezige stuifzandfront bij deze sites kan er mogelijk echter voor verantwoordelijk zijn dat deze werden opgeruimd of afgedekt. Bovendien zien we op het DHM Vlaanderen dat zich ten zuidwesten van deze sites wel een depressie bevindt, die de aanwezigheid van een voormalige beekvallei verraad.

Detailstudie van de huidige orthofoto's en het DHM Vlaanderen toont dat latere activiteiten deze locaties in sterke mate hebben aangetast. Op alle locaties lijken echter ook nog belangrijke delen van het oorspronkelijke reliëf relatief intact.

Opvallend is dat de herontdekte vindplaatsen tot op heden niet in de Centrale Archeologische Inventaris van het Vlaamse archeologische erfgoed (CAI: cai.onroerenderfgoed.be) waren opgenomen. De vondsten van op de rommelmarkt hebben blijkbaar nooit de wetenschappelijke literatuur gehaald. Dat heeft zonder twijfel te maken met de functie van het militair terrein, die geen recreatie of andere vormen van verkenning toelaat. Na de prospecties (of kleine opgravingen?) uit 1911-1912, zijn de vindplaatsen blijkbaar niet meer voor archeologisch onderzoek bezocht. Van het gebied ‘Kamert’ bij Hechtel zijn wel nog vondstmeldingen van steentijdartefacten verschenen (zie verder).

### 3. De artefacten

De stenen vondsten zijn op de plaatjes gerangschikt per vindplaats binnen de site (het ‘Camp de Beverloo’) en per type voorwerp. Er zijn identificaties toegevoegd, zoals ‘pointe’, ‘burin’, ‘lames de couteau’, ‘grattoir’, ‘lames’, ‘silex poli’ en ‘éclats’. Er zijn zelfs enkele ‘pointes de tatouage’, weliswaar aangeduid met een vraagteken. Qua grondstof wordt bij een aantal voorwerpen ‘silex de Wommersom’ vermeld.

Een hernieuwde determinatie van het vondstmateriaal geeft een duidelijker overzicht van het ensemble. Omwille van het wetenschapshistorische, of toch minstens nostalgische karakter van de montage van de artefacten werden deze niet van hun kartonnen plaatjes verwijderd. De determinatie werd dan ook enigszins bemoeilijkt door hun zorgvuldige en daardoor strakke bevestiging, die één zijde van elk stuk nagenoeg onzichtbaar maakt. Aangezien het bijna steeds de ventrale zijde betreft, kunnen sommige details zoals relatief beperkte ventrale retouches of bepaalde breuken hierdoor gemist zijn. Een betrouwbare algemene determinatie bleek desondanks wel mogelijk.

De collectie omvat in totaal 112 artefacten (Tab. 1). Van vindplaats G28 is slechts één stuk aanwezig. Het betreft onmiskenbaar een door de mens vervaardigd artefact (een vuur-

Typologie	G81			G75			G26-27			G28			Totaal		
	VST	WSQ	totaal	VST	WSQ	totaal	VST	WSQ	totaal	VST	WSQ	totaal	VST	WSQ	totaal
<i>Niet geretoucheerde afhaking</i>															
(micro)kling	6	15	21	18	6	24	7	6	13	-	-	-	31	27	58
afslag	4	2	6	7	1	8	7	-	7	1	-	1	19	3	22
onbepaald afhakingsfragment	2	2	4	2	1	3	2	1	3	-	-	-	6	4	10
<i>Gemeen werktuig</i>															
boor	1	-	1	-	-	-	-	-	-	-	-	-	1	-	1
geretoucheerde (micro)kling	-	1	1	6	-	6	-	-	-	-	-	-	6	1	7
geretoucheerde afslag	-	-	-	3	-	3	-	-	-	-	-	-	3	-	3
schrabber	-	-	-	1	-	1	-	-	-	-	-	-	1	-	1
<i>Microliet</i>															
driehoek	3	-	3	-	-	-	-	-	-	-	-	-	3	-	3
microliet met vlakke retouches	1	1	2	1	-	1	-	-	-	-	-	-	2	1	3
spits met schuine afknotting	-	-	-	1	-	1	1	-	1	-	-	-	2	-	2
<i>Werktuigafval</i>															
kerfrest	-	-	-	2	-	2	-	-	-	-	-	-	2	-	2
<b>Totaal</b>	<b>17</b>	<b>21</b>	<b>38</b>	<b>41</b>	<b>8</b>	<b>49</b>	<b>17</b>	<b>7</b>	<b>24</b>	<b>1</b>	<b>-</b>	<b>1</b>	<b>76</b>	<b>36</b>	<b>112</b>

Tab. 1 – Technotypologisch overzicht van het ensemble (VST: vuursteen, WSQ: Wommersomkwartsiet).

stenen afslag van 27 x 31 mm; Fig. 3), maar het is uiteraard niet duidelijk of het hier om een geïsoleerd artefact gaat of niet. De overige locaties worden vertegenwoordigd door 38, 49 en 24 vondsten. Dit is voldoende materiaal om aan te kunnen nemen dat deze drie ensembles afkomstig zijn van eerder rijke contexten, vermoedelijk artefactconcentraties.

Een relatief groot aandeel van het totale ensemble bestaat uit Wommersomkwartsiet (32 %, n = 36; Fig. 4). Op vondstlocatie G81 loopt dit aandeel zelfs op tot 55 % (n = 21). Vuursteen is de enige andere grondstof. Hierin is veel variatie zichtbaar: zowel fijn- als matigkorrelige silex, van lichtgrijs over middengrijs tot nagenoeg zwart van kleur, met een verscheidenheid aan inclusies en patina (Fig. 3-5).

De bewaringstoestand van de artefacten is zeer vergelijkbaar met zowel oppervlaktevondsten uit de regio als artefacten die er uit een goed bewaarde podzolbodem werden opgegraven. De boorden zijn vrij vers met slechts een minimale verwerking. De bewaringstoestand is tevens zeer homogeen, met uitzondering van één stuk. Het enige artefact van locatie G28 vertoont namelijk een lichte windglans en sterker verweerde boorden en ribben, wat getuigt van een langer verblijf aan de oppervlakte. Samen met het feit dat deze vindplaats voor zover gekend slechts één artefact opleverde, stelt dit de vraag of locatie G28 wel een primaire vondstlocatie betreft, of dat het hier om een verplaatste losse vondst gaat.

De gemene werktuigen bestaan hoofdzakelijk uit geretoucheerde (micro)klingen (n = 7) en afslagen (n = 3). Daarnaast is er enkel een vuurstenen boor aanwezig, afkomstig van vondstlocatie G75 (Fig. 3), naast een forse dubbele schrabber in vuursteen van vondstlocatie G81. Microlieten werden op elke locatie (behalve G28) aangetroffen. Locatie G26-27 bevat qua microlieten enkel een fragment van een spits met schuine afknotting. Op vondstlocatie G75 werd eveneens een spits met ongeretoucheerde basis en schuine afknotting ingezameld, naast een fragment van een microliet met vlakke retouches. Twee kerf-



Fig. 3 – Het linkse plaatje bevat de enige vondst van vondstlocatie G28. De werktuigen van locatie G81 zijn op het rechtse plaatje gemonteerd, samen met een foutief als 'pointe' gedetermineerd onbepaald afhakingsfragment. Bemerk de zorgvuldige bevestiging van de artefacten met garen (Foto K. Vandevorst).

resten in vuursteen van deze locatie vormen het enige werktuigafval. Locatie G81 wordt dan weer vertegenwoordigd door drie driehoeken en twee marebladspitsen (Fig. 3). De meeste werktuigen werden uit vuursteen vervaardigd. Een geretoucheerd klingfragment en een marebladspits in Wommersomkwartsiet, beide afkomstig van G81, vormen hierop de enige uitzonderingen (Fig. 3 en 4).

Het debitageafval bestaat voornamelijk uit (fragmenten van) kling en microklingen, met een kleiner aandeel van afslagen. Vooral bij de stukken in Wommersomkwartsiet is het overwicht van kling groot en valt een regelmatige en verzorgde Montbani-debitage met vaak parallelle boorden en ribben op. Kernen zijn volledig afwezig, en het enige kernversingselement is een geretoucheerd klingfragment in Wommersomkwartsiet dat uit een kernrandkling werd vervaardigd (Fig. 4).

De diagnostische artefacten bestaan dus uitsluitend uit kerfresten (in het mesolithicum te plaatsen) en vroeg- tot middenmesolithische microliettypes. Qua voorkomen en samenstelling sluit ook de rest van het ensemble aan, met een algemene datering in het mesolithicum. Ook het aandeel Wommersomkwartsiet is typisch voor een mesolithische context in de regio. Er kan dus niet uitgesloten worden dat een deel van het ensemble uit een latere periode binnen het mesolithicum stamt, of dat mogelijk enkele niet-diagnostische stukken uit het neolithicum of zelfs het paleolithicum aanwezig zijn. Een fragment van een forse regelmatige kling in vuursteen met zware retouches van locatie G75 kan bijvoorbeeld mogelijk aan het neolithicum worden toegeschreven.

Alle artefacten lijken authentiek en het ensemble is qua samenstelling typisch voor een aan de oppervlakte ingezamelde prospectiecollectie. Aangezien het debitageafval goed vertegenwoordigd is, lijkt er bij de inzameling geen noemenswaardige selectie te hebben plaatsgevonden. Enkel de afwezigheid van opvallend grote en vooral 'dikke' stukken zoals



Fig. 4 – Een kartonnen plaatje met artefacten van vondstlocatie G81. Het grote aandeel van Wommersomkwartsiet valt op. De linkse 'grattoir' is in feite een ongeretoucheerd klingfragment, de rechtse een geretoucheerd fragment van een kernrandkling (Foto K. Vandevorst).

kernen of zware corticale afslagen valt op. Mogelijk waren deze moeilijk op kartonnen plaatjes te naaien en werden ze op een andere manier bewaard? Ook zeer kleine artefacten zoals chips of kleine werktuigfragmenten ontbreken. Ofwel werden deze niet ingezameld op de vindplaats, ofwel werden ze ook volgens een andere methode bewaard.

Het mag bij dit alles niet worden vergeten dat het hier niet om een volledig bewaarde collectie gaat, wat blijkt uit de aanduidingen op de plaatjes. Een aantal daarvan vermeldt een volgnummer (8, 23 en 24; Fig. 5), wat bij een vondst van slechts zeven plaatjes aangeeft dat hier een veel grotere collectie achter schuilt. Navraag bij de verkoper bracht helaas geen informatie over het wedervaren of de omvang van de rest van de collectie.

#### 4. De culturele betekenis

De hier voorgestelde collectie vormt het eerste bewijs voor mesolithische aanwezigheid in het gebied van het militair domein. Tot nu toe dook de naam 'Beverlo' dan ook niet op in de literatuur over het mesolithicum in België. Een overzicht van Smits (1938), van 'Het Steentijdperk in België en meer bijzonder in Limburg', vermeldt wel Beverlo als prehistorische vindplaats (zonder qua locaties in detail te treden) maar dateert het materiaal in het Robenhausien, een oude term voor een deel van het neolithicum (zie bv. Louis, 1946). De auteur vermeldt wel dat op Robenhausien-vindplaatsen ook vaak Tardenoisien-vondsten worden gedaan.

Eén van de artefacten uit het 'Camp de Beverloo' kreeg inderdaad het bijschrift 'burin Tardenois', wat refereert naar het Tardenoisien, een oude term voor het laatste deel van het mesolithicum, vóór de aanvang van het neolithicum. Kenmerkend voor de cultuur zijn trapezia en Montbani-debitage met regelmatige microklingen. Het verspreidingsgebied besloeg het centrum en het noorden van het bekken van Parijs (Zotz, 1932; Raoul



Fig. 5 – Eén van de plaatjes met vondsten van locatie G75. Let op het nummer '24' links onderaan. De 'silex poli' links boven betreft in feite een geretoucheerde kling met gebruikssporen op het ventrale vlak. Meteen rechts daarvan werd een fragment van een microliet met vlakke retouches foutief aanzien voor een 'lame-grattoir' (Foto K. Vandevorst).

& Vignard, 1954) met noordelijke uitwaaiers tot in Haspengouw en Noord-Limburg. In andere delen van Europa komen aan het Tardenoisien gelijkende culturen voor. Bekende Limburgse vindplaatsen zijn Lommel, Zolder, Zonhoven, Genk, Lanklaar, Opgrimbie en Eisden (Smits, 1938). In de jaren 1971 is nog een vindplaats te Opglabbeek opgegraven (Vermeersch et al., 1974) maar recent wordt de term Tardenoisien niet meer gebruikt.

De recente chronologische toewijzing van de diagnostische artefacten uit de collectie van Beverlo (vroeg- tot middenmesolithicum) schijnt op het eerste zicht niet te rijmen met de plaats van het Tardenoisien in het laatmesolithicum. Effectief blijken trapezia op de plaatjes te ontbreken, alhoewel deze zich ook kunnen bevinden op delen van de verzameling die nu ontbreken (zie eerder). Bovendien mag niet worden vergeten dat de vroeger gehanteerde chronologische criteria en opdelingen in de praktijk niet zo eenvoudig over te plaatsen zijn naar de hedendaagse chronologieën. Het gebruik van de term 'Tardenois' op één plaatje, bij één artefact, hoeft bovendien ook niet te betekenen dat de vinder het hele ensemble aan deze cultuur toeschreef.

## 5. Wie was de vinder?

Intrigerend blijft de vraag wie de verzamelaar en wellicht ook vinder van de beschreven artefacten was. De collectie komt duidelijk van één verzamelaar: het gebruikte materiaal, de manier waarop de vondsten zijn gemonteerd en het handschrift in potlood zijn voor de zeven plaatjes identiek. De verzamelaar had ongetwijfeld kennis van zaken want in de presentatie van de vondsten toont zich een systematische typologie van de artefacten. Sommige beschrijvingen kunnen natuurlijk niet langer de toets van de huidige kennis van het prehistorisch erfgoed doorstaan. De oorspronkelijke determinatie op de kartonnen plaatjes hanteert soms gedateerde termen zoals 'lames de couteau' (Fig. 5) en 'silex de Wommersom' in plaats van '(grès) quartzite de Wommersom'. Ze vertoont daarnaast ook fouten. Zo werden kerfresten niet als dusdanig herkend en zijn verschillende klingfragmenten en een microlietfragment als 'lames-grattoirs' aangeduid (Fig. 4 en 5), waarbij waarschijnlijk retouches op de boorden of debitagevoorbereiding nabij de hiel voor schrabretouches werden aanzien. Tevens werden twee marebladspitsen op hun plaatje kleurrijk geïnterpreteerd als 'pointes de tatouage?' (Fig. 3). Deze identificaties zijn echter niet ongebruikelijk voor het begin van de 20ste eeuw, en in het algemeen lijkt de toenmalige determinatie uitgevoerd te zijn door iemand met ervaring met de typologie van lithische artefacten.

Er zijn geen directe elementen om de identiteit van de vinder te achterhalen maar enkele toevalligheden moeten toch worden vermeld. Zo blijkt uit het bibliografisch repertorium van M. Bauwens-Lesenne (Bauwens-Lesenne, 1968: 115) dat er in het begin van de 20ste eeuw prehistorische artefacten werden verzameld te Hechtel-Kamert, op verschillende niet nauwkeurig gelokaliseerde vondstplaatsen. Ze worden toegeschreven aan een lokale houtvester, C. Durieux, die de vondsten zou verzameld hebben iets ten oosten van de in deze bijdrage beschreven vindplaatsen. Volgens Jacques (1958) zou houtvester Durieux in 1910 een zestigtal artefacten afkomstig van 'Kamert' voorgelegd hebben aan ene 'L. Lequeux'. Léon Lequeux was een bekwaam onderzoeker van het mesolithicum (in die tijd dus aangeduid als het Tardenoisien) en onderzocht vindplaatsen in Wallonië, maar ook in Limburg (zie bv. Lequeux, 1923). De vondsten uit 'Kamert', uit 1910, zouden uiteindelijk in het Koninklijk Belgisch Instituut voor Natuurwetenschappen gedeponeerd zijn (Jacques, 1958), maar dit zijn niet de artefacten die recent te Drongen opdoken. Die dateren, volgens de aanduidingen op de plaatjes, van de daaropvolgende jaren. Maar het is misschien geen toeval dat kort nadat Lequeux de vondsten uit Kamert onder ogen kreeg er vondsten werden verzameld op locaties iets ten westen van deze vindplaats. Zou Léon Lequeux de onderzoeker zijn die op het militair domein doordrong, de vondsten



verzamelde en ze op de plaatjes monteerde? Studie van het handschrift op de plaatjes kan misschien enige duidelijkheid brengen, als er tenminste handgeschreven documenten van de mogelijke verzamelaar bewaard zijn.

Het moet vermeld dat de persoon van Léon Lequeux een twijfelachtige reputatie geniet in de historiografie van het Belgisch prehistorisch onderzoek. Hij staat bekend voor het ensceneren van enkele vindplaatsen, mogelijk zelfs het fabriceren van artefacten, en andere twijfelachtige praktijken (Gob, 1981: 13-15). Dat leverde hem tijdens zijn werkzaamheden reeds de zware kritiek op van tijdgenoten (bv. Rahir, 1924; 1927). Deze wantoestanden dateren echter alle uit een latere periode in de carrière van Lequeux, jaren nadat hij actief was in het studiegebied van de hier beschreven vindplaatsen. Het wordt algemeen aanvaard dat de collecties van mesolithische artefacten verzameld in de vroegere jaren van zijn activiteiten betrouwbaar zijn (Gob, 1981: 13-15). Meer zelfs, ze getuigen van een degelijke methodiek en een voor die tijd ongewone aanpak om per vindplaats zoveel mogelijk artefacten, zonder selectie, in te zamelen, waarschijnlijk ook door het zeven van sediment. Dit patroon is ook in de hier beschreven collectie terug te vinden, zelfs rekening houdend met het feit dat niet de volledige verzameling kon bestudeerd worden (door het ontbreken van een groot aantal plaatjes). Geen van de vondsten uit het Kamp van Beverlo toont trouwens aanwijzingen een vervalsing te zijn.

## 6. Besluit

Wie de vinder van de te Drongen herontdekte artefacten was, blijft voorlopig onbekend, alhoewel er een gerechtvaardigd vermoeden is. Belangrijker is te evalueren wat de nieuwe vindplaatsen, meer dan een eeuw na hun ontdekking, nog betekenen. Jaren van militaire activiteiten zullen wellicht onherstelbare schade aan de locaties hebben aangebracht. Maar dat is niet met zekerheid te stellen zonder een terreinverkenning. Een hernieuwde prospectie van de vondstlocaties, en andere geschikte plekken in het militair domein, dringt zich dus op. Enkel nieuwe prospectievondsten kunnen het potentieel van eventueel bewaarde vindplaatsen op het Kamp van Beverlo naar voor brengen. In afwachting daarvan blijft het uitkijken op de plaatselijke rommelmarkt.

### *Dankwoord*

Veel dank gaat naar Philippe Charlier (Direction des monuments et sites, Bruxelles), Ferdi Geerts (Erfgoed Lommel), Gunther Noens (UGent), Bart Vanmontfort (KU Leuven), Michel Van Assche en Alexis Wielemans (Agentschap Onroerend Erfgoed, Vlaanderen) voor hun hulp bij de speurtocht naar informatie over de hier gepresenteerde vondsten. Kris Vandevorst (Agentschap Onroerend Erfgoed, Vlaanderen) verzorgde de fotografie van de vondsten.

Bibliografie

- BAUWENS-LESENNE M., 1968. *Bibliografisch repertorium der oudheidkundige vondsten in Limburg, behoudens Tongeren-Koninksem (vanaf de vroegste tijden tot de Noormannen)*. Oudheidkundige Repertoria. Reeks A: Bibliografische Repertoria, VIII, Nationaal Centrum voor Oudheidkundige Navorsingen in België, Brussel: 445 p.
- GOB A., 1981. *Le Mésolithique dans le bassin de l'Ourthe*. Mémoire de la Société Wallonne de Palethnologie, 3, Société Wallonne de Palethnologie, Liège: 381 p.
- JACQUES E., 1958. Oudheidkundige vondsten te Hechtel. *Limburg*, XXXVII: 199-205.
- LEQUEUX L., 1923. *Emplacements d'habitations tardenoisiennes et objets néolithiques découvert à Langerloo, commune de Genck (Limbourg)*. Imprimerie Médicale et Scientifique, Brussel: 12 p.
- LOUIS M., 1946. La structure du Néolithique. *Jahrbuch der Schweizerischen Gesellschaft für Urgeschichte = Annuaire de la Société suisse de préhistoire = Annuario della Società svizzera di preistoria*, 37: 115-119.
- MENNEN V., 2004. *Toponymie van Hechtel*. Nomina Geographica Flandrica Monografieën 20, Peeters Publishers, Leuven: 364 p.
- RAHIR E., 1924. La vérité sur les découvertes néolithiques de M. L. Lequeux, à Spiennes en 1924. *Bulletin de la Société d'Anthropologie de Bruxelles*, 39: 3-15.
- RAHIR E., 1927. L'Industrie tardenoisienne à cailloux roulés, à Vossem, soi-disant découverte par M. L. Lequeux, n'existe pas. *Bulletin de la Société d'Anthropologie de Bruxelles*, 42: 1-5.
- RAOUL D. & VIGNARD E., 1954. Le Tardenoisien français. In: *Les grandes civilisations préhistoriques de la France. Livre Jubilaire de la Société Préhistorique Française 1904-1954*, Bulletin de la Société préhistorique de France, tome 51, n° 8, Société Préhistorique Française, Paris: 72-75.
- SMITS G., 1938. Het Steentijdperk in België en in het bijzonder in Limburg. *Verzamelde opstellen uitgegeven door den Geschied- en Oudheidkundigen Studiekering te Hasselt*, 14: 323-360.
- VAN GILS M., VANMONTFORT B. & DE BIE M., 2009. A History of mesolithic occupation in the Belgian Campine Region. In: CROMBÉ P., VAN STRYDONCK M., SERGANT J., BOUDIN M. & BATS M. (ed.), *Chronology and evolution in the Mesolithic of N(W) Europe, Brussels, 30<sup>th</sup> May – 1<sup>st</sup> June 2007*, Cambridge Scholars Publishing Ltd, Cambridge: 261-276.
- VERDURMEN I. & TYS D., 2007. *De archeologische waarde van militaire heidedomeinen. Stand van zaken en richtlijnen voor toekomstig beheer - CAI III*. VIOE-Rapporten 03, Vlaams Instituut voor het Onroerend Erfgoed, Brussel: 162 p.
- VERMEERSCH P. M., MUNAUT A. V. & PAULISSEN E., 1974. Fouilles d'un site du Tardenoisien final à Opglabbeek-Ruiterskuil (Limbourg belge). *Quartär: Jahrbuch für Erforschung des Eiszeitalters und der Steinzeit*, 25: 85-104.
- WEUTS S., 1985. *Honderdvijftig jaar Kamp van Beverlo. Geschiedenis van het Kamp van Beverlo verteld aan de hand van oude prentkaarten, oude en actuele foto's*. Hasselt: 175 p.
- ZOTZ L. F., 1932. Kulturgruppen des Tardenoisien in Mitteleuropa. *Praehistorische Zeitschrift*, 23 (1-2): 19-44.

### Samenvatting

Op een rommelmarkt werd in 2017 een oude collectie van lithische artefacten aangetroffen, afkomstig van vier vindplaatsen gelegen in het 'Kamp van Beverlo', het militair domein nabij Leopoldsburg (Limburg, België). Deze vindplaatsen waren tot op heden niet bekend en waren niet opgenomen in de Centrale Archeologische Inventaris van het Vlaamse archeologische erfgoed. De collectie is met zorg verzameld, zonder selectie, en omvat vooral artefacten uit het vroeg- tot middenmesolithicum. De aanwezigheid van enkele jongere vondsten kan echter niet uitgesloten worden. Er is een mogelijkheid dat de verzameling tot stand kwam door prospecties van Léon Lequeux, bekend onderzoeker van het Belgische mesolithicum, in de periode net voor de eerste wereldoorlog.

*Trefwoorden:* Beverlo, gemeente Beringen, prov. Limburg, België, mesolithicum, oude collectie, Léon Lequeux.

### Abstract

In 2017, an old collection of lithic artefacts was encountered on a flea market. The finds derive from four sites, all located within the 'Kamp van Beverlo', a large military domain close to Leopoldsburg (Limburg, Belgium). The sites were unknown until now and did not appear in the 'Central Archaeological Inventory' of Flanders' archaeological heritage. The collection has been assembled with great care, without the bias of any selection, and mainly comprises artefacts dating to the early or middle Mesolithic. The presence of a number of younger finds cannot be excluded though. The possibility exists that the collection is the result of the prospection activities of Léon Lequeux, a well know researcher of the Belgian Mesolithic, during the years just before the first world war.

*Keywords:* Beverlo, community of Beringen, prov. of Limburg, Belgium, Mesolithic, old collection, Léon Lequeux.

Anton ERVYNCK  
Erwin MEYLEMANS  
Marijn VAN GILS  
Vlaamse overheid  
Agentschap Onroerend Erfgoed  
Team Archeologie – Afdeling Onderzoek & Bescherming  
Herman Teirlinckgebouw  
Havenlaan, 88/5  
BE – 1000 Brussel  
[anton.ervynck@vlaanderen.be](mailto:anton.ervynck@vlaanderen.be)  
[erwin.meylemans@vlaanderen.be](mailto:erwin.meylemans@vlaanderen.be)  
[marijn.vangils@vlaanderen.be](mailto:marijn.vangils@vlaanderen.be)