

Un nouvel exemplaire de cuillère en os de type « Han-sur-Lesse », en provenance du site éponyme Contexte et chronologie (B)

Eugène WARMENBOL

1. Une nouvelle cuillère

Grâce à l'obligeance de M. Jean-Louis Antoine, conservateur du Musée Archéologique de Namur, nous avons pu disposer d'une partie du matériel découvert lors des fouilles de 1902-1904 de la Grotte de Han à Han-sur-Lesse (comm. de Rochefort, prov. de Namur, B). Un examen approfondi de celui-ci, nous à permis de retrouver un grand fragment d'une dixième cuillère de type « Han-sur-Lesse » (Mariën, 1981 ; Choï & Camps-Fabrer, 1993 : Fiche 6.4), conservé dans son emballage d'origine, c'est-à-dire du papier journal¹, et dans sa boîte d'origine, qui a autrefois contenu des cigares², avec à ses côtés d'autres os travaillés (ou non). Cuillère !³

Il s'agit d'un fragment d'une cuillère de grande taille, à très long cuilleron, à l'origine elliptique (longueur conservée : 11,5 cm, dont 9,2 cm de cuilleron, largeur maximale : 2,1 cm), comme la plupart des exemplaires trouvés dans le niveau « 7 » (dans la nomenclature d'Édouard de Pierpont) de la Galerie des Grandes Fontaines de la Grotte de Han. Comme à l'ordinaire, l'intérieur du cuilleron est très soigneusement poli, alors que l'extérieur, travaillé plus sommairement, montre l'étroite gouttière longitudinale également observée sur d'autres exemplaires (Fig. 1). Nous notons que deux bouts de papier avec un numéro « 7 » déterminent le contenu de la boîte dans laquelle se trouvait la « nouvelle » cuillère.

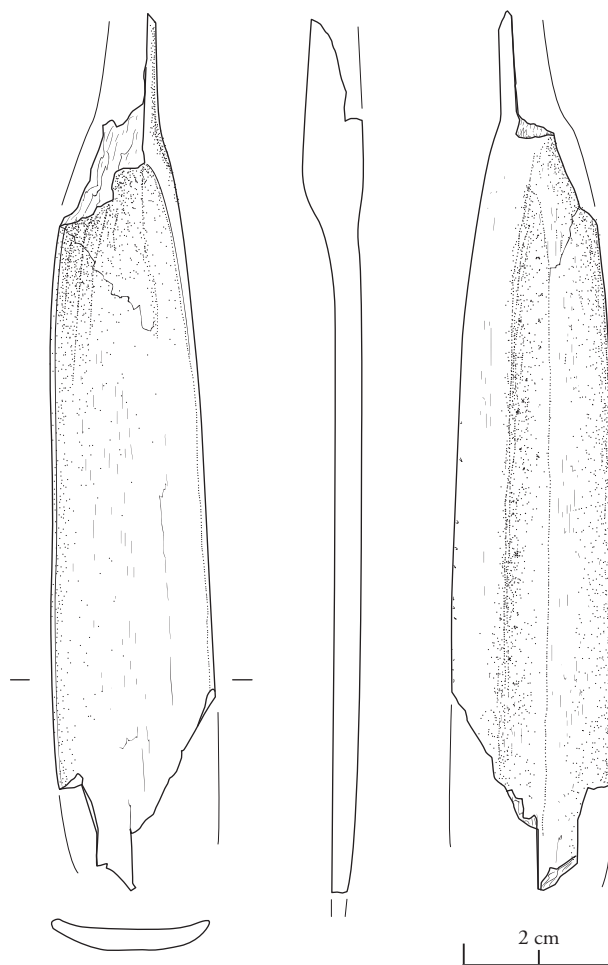


Fig. 1 - Fragment de cuillère de type « Han-sur-Lesse », Musée Archéologique de Namur (sub A 6161 a). Dessin et infographie : Anja Stoll, Centre de Recherches en Archéologie et Patrimoine, Université libre de Bruxelles.

1. Un débris du *Daily Mail* du 30 juin 1911 emballe une autre pièce dans la même boîte.
2. Des havanes, ou « Esquitos de Cuba », produits par Carlos Morales. Le n° d'inventaire sur le sachet plastique moderne qui la protège, ainsi que son contenu, est A 6161a.
3. Le lecteur cultivé aura reconnu le mot-clé du roi burgonde (joué par Guillaume Briat) dans l'épisode 44 de la saison 2 (*Le dialogue de paix*) de la série *Kaamelot d'Alexandre Astier* (jouant le roi Arthur). Le mot aura fait beaucoup de chemin sur les chantiers de fouille de l'Université libre de Bruxelles. Y compris sa prononciation : 'couhillère' !

2. Les autres cuillères de Han-sur-Lesse

Jean-Jacques Godelaine mentionne quatre cuillères dès 1902, dans un rapport manuscrit intitulé « Note sur les fouilles faites à la grotte de Han-sur-Lesse », conservé dans les archives de la Société Archéologique de Namur⁴.

Contrairement à ce qui est dit et répété, en effet, Édouard de Pierpont n'a pas mené les travaux sur le terrain, quoiqu'il en signe le compte-rendu (de Pierpont, 1904 ; 1936), ce qui n'a rien d'exceptionnel à l'époque. C'est Jean-Jacques Godelaine, de fait, qui fut appelé sur place, début mai 1902, suite aux premières découvertes fortuites⁵. Il est question dans sa note de *quatre cuillères en os mesurant environ 0,26 c avec la lame c'est-à-dire la partie creuse qui mesure deux centimètres de large [...] égale au manche en longueur*. Une lettre dans laquelle il est question de leur découverte, nous apprend qu'elles ont été mises au jour la semaine précédant le 25 mai 1902. Elles proviennent toutes, comme nous l'avons déjà signalé, du niveau « 7 » (aussi qualifié de « couche de fond » dans une lettre du 30 juin) des fouilles menées pour le compte de la Société Archéologique de Namur, ou, en d'autres termes, du deuxième niveau néolithique rencontré.

Une cinquième cuillère est signalée plus tard en 1902, sans attribution à une couche (lettre du 21 août), une sixième, sans autre précision non plus, n'apparaît qu'en 1903 (lettre du 29 mars 1903).

Les neuf cuillères déjà connues ont été abondamment illustrées (Mariën, 1981 : fig. 2, fig. 3 et bibliographie). Voir aussi Cauwe, 1995 : 68-69 et fig. 6 A 1 ou Warmenbol, 2009 : fig. 4, l'un et l'autre reproduisant les dessins publiés par Mariën, 1981⁶).

3. Contexte et chronologie

La qualité d'habitat (par exemple Cauwe, 1995 : 81) de la Galerie de la Grande Fontaine reste à vérifier. Une utilisation de la Galerie comme sépulture collective ou multiple est parfaitement envisageable. Les fouilles menées par Michel Mariën, en effet, ont produit un humérus humain, dont la position stratigraphique reste peu claire, malheureusement, mais daté de 4117 ± 31 BP (RICH-20154), soit 2870-2800 BC ou 2780-2570 BC (André, 2013). Il est cependant déjà question d'os humains, dont un « morceau de crâne » dans une lettre de Jean-Jacques Godelaine datée du 8 juin 1902 et il y a des dents humaines parmi les dépôts d'Édouard de Pierpont au Musée Archéologique de Namur.

Comme on le verra plus loin, deux des trois autres cuillères connues (celles de Martouzin-Neuville et de Vaucelles), proviennent d'un contexte funéraire certain (Godrie, 2013 ; de Loë & Rahir, 1905), l'autre (celle de Waulsort) d'un contexte funéraire probable (Boucquey, 2012).

4. Ainsi que les lettres que nous mentionnerons plus loin. Toutes ces lettres sont adressées par Jean-Jacques Godelaine à Alfred Bequet, Président de la Société Archéologique de Namur.

5. Par ailleurs, il semblerait bien que ce soit à l'initiative d'Édouard de Pierpont (en concertation avec « M. Dupont et un professeur de Louvain ») que l'on doit la conservation du fameux « Pilier stratigraphique » (lettres du 20 et du 27 juillet 1902). Son « emplâtrement », réalisé par « deux ouvriers de Bruxelles », ainsi que sa mise « au jour » (littéralement !) sont mentionnés dès août 1902 (lettres du 10 et du 21 août 1902).

6. Dernière mention dans Cauwe *et al.*, 2011 : 73, avec une photo couleur.

La date absolue des cuillères, quant à elle, peut désormais être approchée à travers une série de dates au radiocarbone les concernant, ou du moins concernant les quatre gisements qui en ont produit au moins une.

Ainsi possédons-nous désormais une série de dates ^{14}C pour les niveaux archéologiques reconnus dans le « Pilier stratigraphique » de la Galerie des Grandes Fontaines (Van Strydonck & Warmenbol, 2012), suite aux travaux réalisés sous la direction de Pierre-Paul Bonenfant (Bonenfant, 1982 & 1984). Le niveau « 7 » d'Édouard de Pierpont correspond très vraisemblablement au niveau 8 de Pierre-Paul Bonenfant. La séquence bayésienne (Fig. 2) donne les dates suivantes pour les niveaux 8 A, B et C : 8A, 4180 ± 35 , soit 2800-2660 BC (KIA-39427); 8B, 4245 ± 30 soit 2820-2750 BC (87,4 %) ou 2730-2700 BC (8,0 %) (KIA-39820); et 8C, 4095 ± 30 , soit 2870-2790 BC (90,1 %) ou 2760-2720 BC (5,3 %) (KIA39593). Nous sommes là à la fin du Seine-Oise-Marne, à la charnière avec les « groupes » qui prendront sa succession, tels le « groupe Deûle-Escaut » ou le « groupe du Gord », représentés à Han-sur-Lesse (Fourny, 1995 ; Pleuger, 2011).

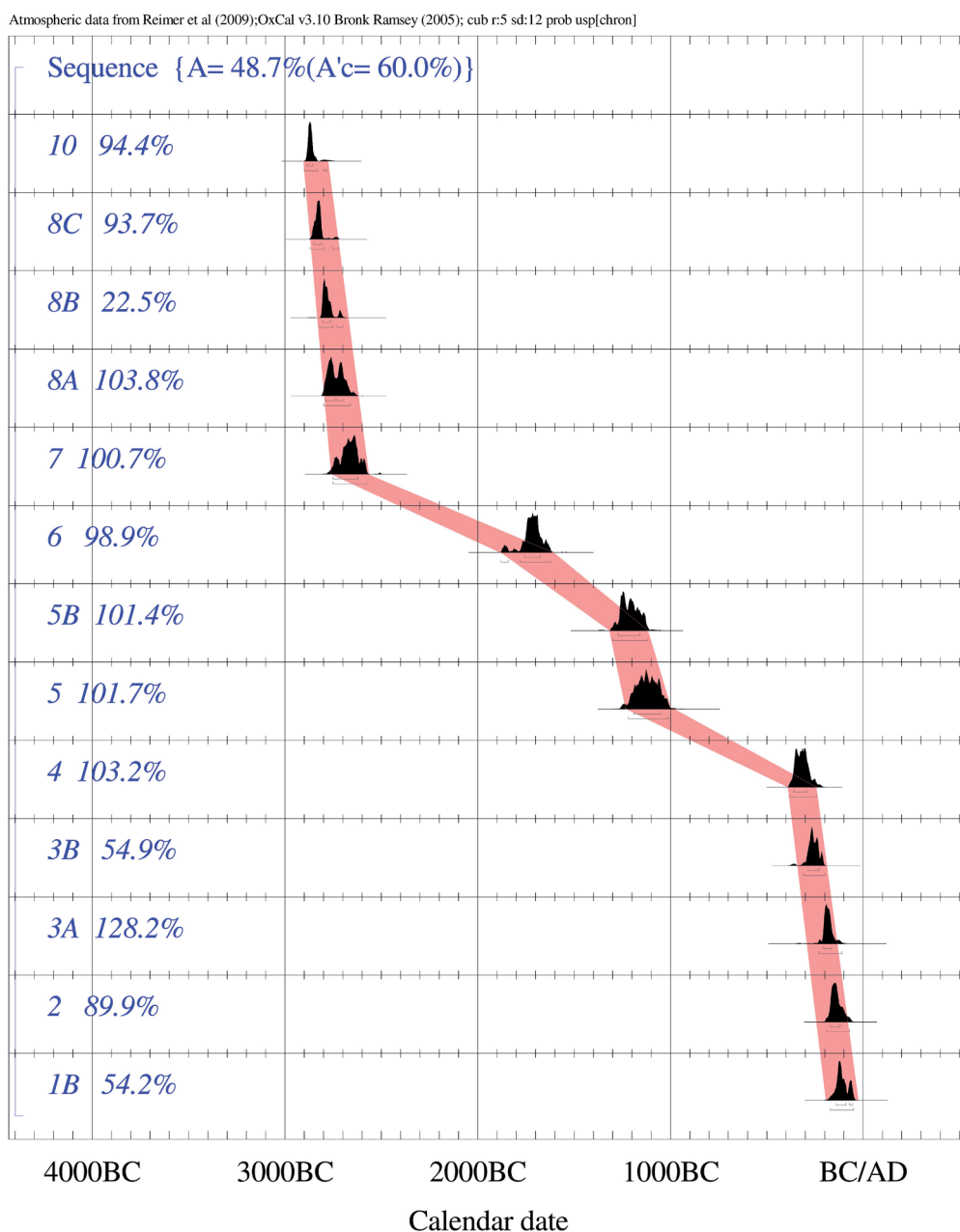


Fig. 2 - Les deux séries de dates C^{14} de la Galerie des Grandes Fontaines mises en séquence bayésienne (Mark Van Strydonck, Institut Royal du Patrimoine Artistique, Bruxelles).

Ainsi possédons-nous quatre nouvelles dates (voir Cauwe, 2004 pour deux dates « anciennes ») pour le site de Martouzin-Neuville (comm. de Beauraing, prov. de Namur). Elles concernent des ossements humains des secteurs C et D du site, ou un nombre minimal de 29 individus (déterminés à partir de 6592 restes osseux et dentaires) ont été ensevelis (Godrie 2013 : 15-16). Il s'agit des dates suivantes 4230 ± 40 BP, soit 2920-2670 BC (KIA-48286) ; 4140 ± 40 BP, soit 2880-2580 BC (KIA-48293) ; 4135 ± 35 BP, soit 2880-2580 BC (KIA-48292) ; ainsi que 3760 ± 35 BP, soit 2290-2040 BC (KIA-48285) (Godrie, 2013 : 62-63). La cuillère de Martouzin-Neuville, en d'autres termes, devrait être parfaitement contemporaine de celles de Han-sur-Lesse, fin du Seine-Oise-Marne, à la charnière avec les « groupes » qui prendront sa succession (*bis repetita placet*).

Pour les niveaux Néolithique récent et final de Vaucelles « Trou des Blaireaux » (comm. de Doische, prov. de Namur) et Wausort Y (comm. d'Hastière, prov. de Namur), enfin, une seule date est disponible (Cauwe, 2004) : 4230 ± 55 BP, soit 2926-2625 BC (OxA-5839), et 4355 ± 55 BP soit 3107-2882 BC (91,4 %) (OxA-5315), respectivement. L'association de l'échantillon daté avec la cuillère venant de ces deux sites est, bien évidemment, moins certaine, mais ces datations absolues ne sont certes pas en contradiction avec les précédentes.

4. Conclusion

Les nouveaux travaux sur la stratigraphie de la Galerie des Grandes Fontaines de la Grotte de Han (fouilles de Jean-Jacques Godelaine/Édouard de Pierpont, Léopold Dor, Michel Mariën et Pierre-Paul Bonenfant ; André, 2013 ; et en cours) permettent déjà d'affirmer que la Galerie a (aussi ?) servi de lieu de sépulture (ou, au moins, de dépôt d'ossements humains !), tant à la fin du Néolithique qu'à la fin de l'âge du Bronze. Il est assez vraisemblable que les cuillères en os de type « Han-sur-Lesse » faisaient partie du matériel associé aux individus inhumés ici à la fin du Néolithique. Les nouveaux travaux, en effet, ont déjà permis de construire une séquence chronologique de référence dans laquelle les cuillères peuvent prendre leur place grâce à la datation des contextes de celles-ci à Martouzin-Neuville, voire à Vaucelles et à Wausort, tous, apparemment, parfaitement contemporains.

Remerciements

Nous remercions M. Jean-Louis Antoine, conservateur du Musée Archéologique de Namur, qui nous a autorisé à publier cette dixième cuillère de Han-sur-Lesse. Un grand merci aussi à Pierre Cattelain et à Walter Leclercq pour les renseignements qu'ils nous ont donnés. Toute notre gratitude, enfin, à Anja Stoll pour le magnifique dessin de la « cuillère ! ».

Bibliographie

- ANDRÉ P., 2013. *Étude anthropologique des ossements de la grotte du Père Noël et de la Galerie de la Grande Fontaine (Rochefort, province de Namur)*. Mémoire de Maîtrise inédit, Université libre de Bruxelles, Bruxelles.
- BONENFANT P.-P., 1982. Stratigraphie de Han-sur-Lesse. *Annales d'Histoire de l'Art et d'Archéologie*, IV : 115.
- BONENFANT P.-P., 1984. Stratigraphie de Han-sur-Lesse. *Annales d'Histoire de l'Art et d'Archéologie*, VI : 106.
- BOUCQUEY A., 2012. L'ensemble des neuf cavernes de Waulsort (comm. d'Hastière, Prov. de Namur, B). Étude du matériel et des occupations. *Notae Praehistoricae*, 32 : 295-319.
- CAUWE N., 1995. Il y a 5000 ans, Han-sur-Lesse... *Bulletin des Musées Royaux d'Art et d'Histoire*, 66 : 57-100.
- CAUWE N., 2004. Les sépultures collectives néolithiques en grotte du Bassin mosan. Bilan documentaire. *Anthropologica et Praehistorica*, 115 : 217-224.
- CAUWE N., HAUZEUR A., JADIN I., POLET C. & VANMONFORT B., 2011. 5200-2000 av. J.-C. *Premiers agriculteurs en Belgique*. Cat. d'expo., «Guides Archéologiques du Malgré-Tout», Treignes.
- CHOÏ S.-Y. & CAMPS-FABRER H., 1993. Fiche cuiller type Han-sur-Lesse. In : ALLAIN J., AVERBOUH A., BARGE-MAHIEU H., BELDIMAN C., BUISSON D., CAMPS-FABRER H., CATTELAÏN P., CHOÏ S.-Y., NANDRIS J. G., PATOU-MATHIS M., PELTIER A., PROVENZANO N. & RAMSEYER D., *Fiches typologiques de l'industrie osseuse préhistorique. Cahier VI : Éléments récepteurs*, Éditions du CEDARC, Treignes : 163-167.
- DE LOË A., RAHIR E. & HOUZÉ E., 1905 (1913). Fouilles au Trou des Blaireaux à Vaucelles. *Mémoires de la Société d'Anthropologie de Bruxelles*, Mémoire 1, 24/1905 : 1-27, 5 fig. h.-t.
- DE PIERPONT É., 1904. Fouilles et explorations archéologiques de la Grotte de Han (1902 à 1904). In : DE PIERPONT É. réd., *Fédération Archéologique et Historique de Belgique. XVII^e session. Congrès de Dinant organisé par la Société Archéologique de Namur, 9-13 août 1903. Compte rendu*, Namur : 519-521.
- DE PIERPONT É., 1936. Fouilles et découvertes archéologiques à la grotte de Han. In : *XVI^e Congrès International d'Anthropologie et d'Archéologie préhistoriques. Bruxelles, 1-8 Septembre 1935*, Bruxelles : 322-326.
- FOURNY M., 1995. Armatures de flèches et pointes en silex de la Grotte de Han (Han-sur-Lesse/Rochefort, Nr.). Du Paléolithique supérieur à la fin du Néolithique... voire au-delà. *Amphora*, 77 : 3-31.
- GODRIE N., 2013. *Étude anthropologique des ossements de la sépulture collective de Martouzin-Neuville (Prov. Namur)*. Maîtrise inédit, Université libre de Bruxelles, Bruxelles.
- MARIËN M., 1981. Cuillères en os de type Han-sur-Lesse (Néolithique S.O.M.). *Helinium*, XXI : 3-20.
- PLEUGER L., 2011. À propos du Néolithique récent/final de la Grotte de Han à Han-sur-Lesse... (Rochefort, B). *Notae Praehistoricae*, 31 : 5-13.
- VAN STRYDONCK M. & WARMENBOL E., 2012. Une séquence radiométrique du Néolithique final à La Tène finale : le « Pilier stratigraphique » de Han-sur-Lesse (prov. de Namur, Belgique). *Lunula. Archaeologia protohistorica*, XX : 3-9.
- WARMENBOL E., 2009. Natures mortes. Les dépôts subaquatiques de Han-sur-Lesse (Belgique). In : BONNARDIN S., HAMON C., LAUWERS M. & QUILLIEC B. (dir.), *Du matériel au spirituel. Réalités archéologiques et historiques des « dépôts » de la Préhistoire à nos jours. Actes des XXIX^e rencontres internationales d'archéologie et d'histoire d'Antibes*, Antibes. Éditions APDCA : 143-154.

Résumé

La redécouverte dans les réserves du Musée Archéologique de Namur d'un fragment d'une grande cuillère du type « Han-sur-Lesse » nous a permis de refaire un état de la question à propos de ces objets étranges. Il est vraisemblable qu'ils n'apparaissent qu'en contexte funéraire (y compris dans la Galerie des Grandes Fontaines de Han-sur-Lesse). Ils appartiennent sans doute à la fin du Néolithique récent, voire au Néolithique final (aux alentours de 2900-2700 BC). La fonction de ces cuillères reste toutefois indéterminée, leur qualité autorisant de les ranger parmi le matériel « de prestige ».

Mots-clés : Han-sur-Lesse, Prov. de Namur (B), Néolithique récent, industrie osseuse, cuillère.

Samenvatting

De herontdekking in de reserven van het *Musée Archéologique de Namur* van een groot fragment van een benen lepel van het «Han-sur-Lesse»-type, brengt ons tot een nieuwe status quaestionis m.b.t. deze merkwaardige voorwerpen. Ze komen blijkbaar alleen in funeraire context voor (de *Galerie des Grandes Fontaines* van Han-sur-Lesse inbegrepen). Ze stammen kennelijk uit het Laat-Neolithicum, omstreeks 2900-2700 BC, zoals blijkt uit radiokoolstof dateringen. Waarvoor deze lepels gebruikt werden, blijft onduidelijk, maar ze horen ontegensprekelijk, te oordelen naar hun kwaliteit, tot de «prestige»-goederen uit die tijd.

Trefwoorden: Han-sur-Lesse, Prov. Namen (B), Laat-Neolithicum, beenbewerking, lepel.

Eugène WARMENBOL
Centre de Recherches en
Archéologie et Patrimoine
Université libre de Bruxelles (ULB)
CP 175/01
50, avenue F. D. Roosevelt
BE - 1050 Bruxelles
eugene.warmenbol@ulb.ac.be