

Les épingles du bronze final à Han-sur-Lesse

par

Nathalie MEES

Les campagnes de fouilles subaquatiques menées dans le lit de la Lesse, à la sortie de la grotte de Han-sur-Lesse, ont livré un nombre important d'épingles en bronze, attribuables à l'âge du Bronze final. Cet ensemble comprend actuellement 220 épingles, ce qui représente une concentration exceptionnelle pour le nord de l'Europe.

Le réseau des grottes de Han-sur-Lesse (commune de Rochefort, Namur) perce la colline de Boine, un des massifs calcaires séparant la Famenne de l'Ardenne (fig. 1). Ce massif surplombe la Lesse de 145 mètres. Elle pénètre dans le gouffre de Belvaux et ressort au trou de Han après avoir parcouru une distance de plus ou moins trois kilomètres.

La découverte archéologique des grottes de Han n'est pas antérieure au XX^{ème} siècle. En 1902, E. de Pierpont et la Société archéologique de Namur réalisent à proximité de la sortie de la Lesse l'exploration de la galerie de la Grande Fontaine (rive gauche) et de celle des Petites Fontaines.

C'est dans le lit de la Lesse, entre ces deux galeries, que Mr Jasinsky et son équipe de plongeurs mène depuis les années 60 des fouilles subaquatiques. Entamées au pied de la plage des Petites Fontaines, assez loin sous la voûte rocheuse, elles se sont déplacées peu à peu vers l'extérieur et sont actuellement en amont de l'aplomb de la voûte (fig. 3).

Le matériel archéologique qui a été découvert est très varié et couvre une longue période allant de la fin du Néolithique à l'époque actuelle. Tout ce matériel, ayant été trouvé hors stratigraphie, ne peut être daté que par comparaisons typologiques.

Dans l'ensemble, c'est la période du Bronze final qui est la plus représentée.

Le matériel du Bronze final II et III (HA A et B) est très diversifié, tant du point de vue des pièces métalliques (telles que les parures, les rasoirs, les armes) que du point de vue de la céramique.

Il présente des caractéristiques attestant de nombreuses relations commerciales ou culturelles — déjà pressenties — entre la population locale appartenant au groupe Champs d'Urnes de la Famenne et les populations de l'ensemble Rhin-Suisse.

On peut considérer que le groupe de la Famenne est à rattacher à cet ensemble s'étendant depuis le nord de l'Italie, le nord de la Suisse, le sud-est de la France, à l'Allemagne du sud.

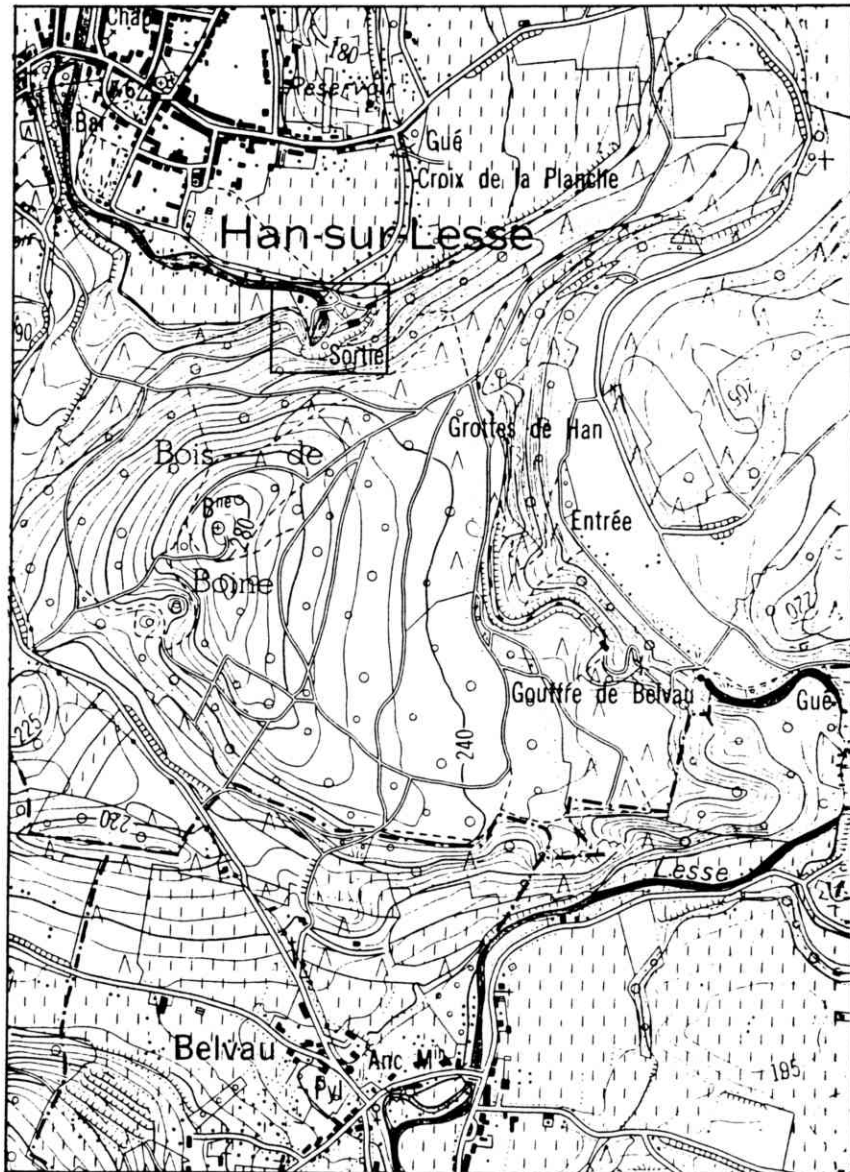


Figure 1. Carte du site au 1/10000. (I.G.N. 59/2).

Ces relations sont attestées également, par le matériel d'autres sites appartenant au groupe de la Famenne comme le «trou de l'Ambre» à Eprave (sépulture collective), le «trou del Leuve» à Sinsin (grotte sépulcrale avec notamment des épingles

en bronze et de la céramique datée du HA B1) et la «caverne Y» à Waulsort (céramique HA B).

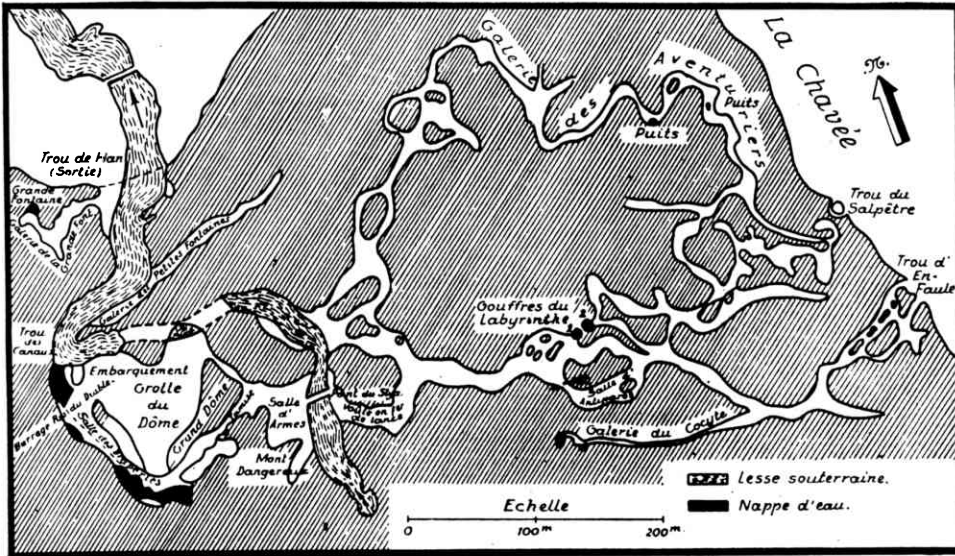


Figure 2. Plan général de la grotte. (d'après Dr Van de Poel, *Origine et évolution de la grotte de Han*).

Le nombre des épingles connues, à ce jour, pour le lit de la Lesse est de 220 ce qui est considérable, mais il ne fait aucun doute que ce chiffre augmentera lors des prochaines fouilles.

Ces épingles étaient utilisées pour attacher et orner les vêtements au niveau de la poitrine ou de la taille comme l'attestent les découvertes funéraires, par exemple dans la tombe de Sciez, en Haute-Savoie où une épingle vasiforme est placée sur le sternum du défunt (Audouze et Courtois 1970, n° 320).

Une autre possibilité est la fonction plus utilitaire de sceller des paquets.

1. LES ÉPINGLES A TÊTE ENROULÉE (fig. 4)

Ces épingles représentent un peu moins d'un quart de l'ensemble des épingles découvertes à Han-sur-Lesse, c'est-à-dire 49 pièces.

Elles sont réalisées par coulage, martelage et enroulement de la tête.

Parfois un anneau est pris dans l'enroulement (comme à Auvergnier, lac de Neufchâtel ou à Wollishofen, lac de Zürich) et peut créer alors une parure plus compliquée en reliant deux épingles par une série d'anneaux. Plusieurs anneaux ont été retrouvés à Han mais pas en connexion.

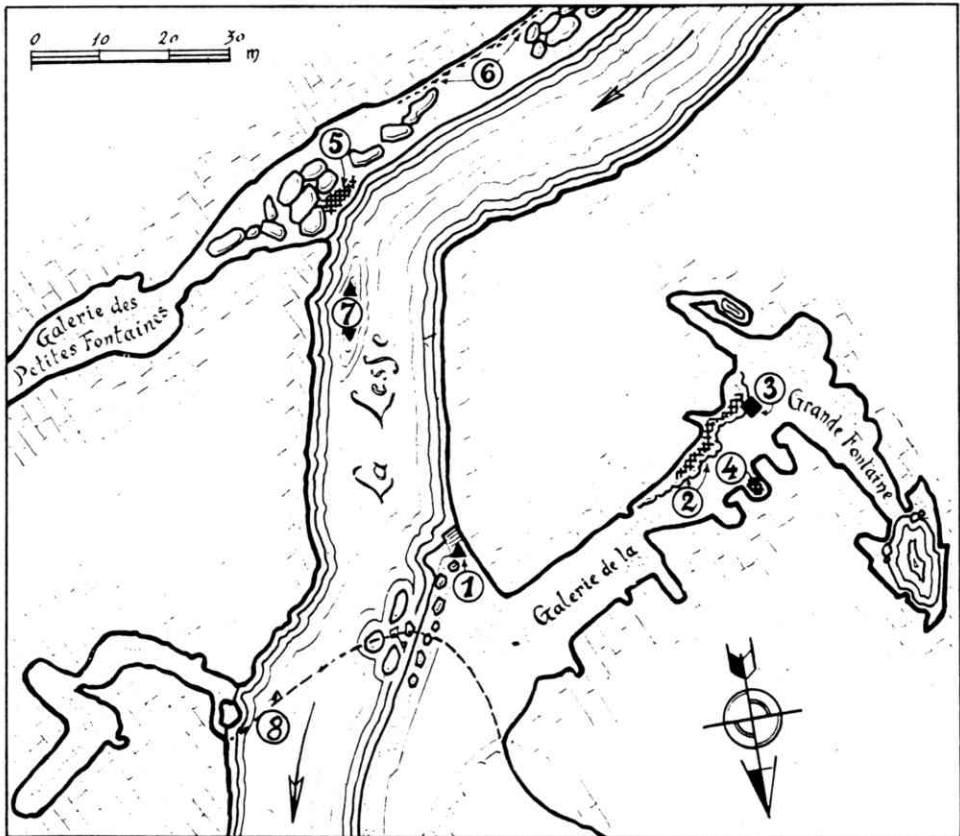


Figure 3. Localisation des fouilles. (d'après M.E.Marien, *Découvertes à la grotte de Han*).

- 1) Débarcadère ; 2) et 3) Fouilles de Ed. de Pierpont dans l'habitat de la Grande Fontaine ;
- 4) Fouilles du Laboratoire Souterrain ; 5) Fouilles de Ed. de Pierpont aux Petites Fontaines et fouilles actuelles des Musées royaux d'Art et d'Histoire ;
- 6) Vestiges au «Chemin de Halage» ;
- 7) Récoltes des équipes de plongeurs au fond de la Lesse ; 8) Fouilles actuelles.

Ces épingles sont de réalisation aisée et se retrouvent un peu partout tant chronologiquement que géographiquement : en France, Suisse, Italie et Allemagne.

En Belgique, on en retrouve notamment au «trou del Leuve» à Sinsin.

Elles sont datées largement de HA A2 à HA B3 et même HA C (Bronze final II jusqu'au Bronze final IIIb et Ha ancien).

2. LES EPINGLES A TETE VASIFORME (fig. 5)

Les épingles vasiformes, au nombre de 33, sont bien représentées à Han-sur-Lesse, elles offrent un échantillonnage varié de leur typologie.

Leur longueur varie de 8 à 34 cm (fig. 5).

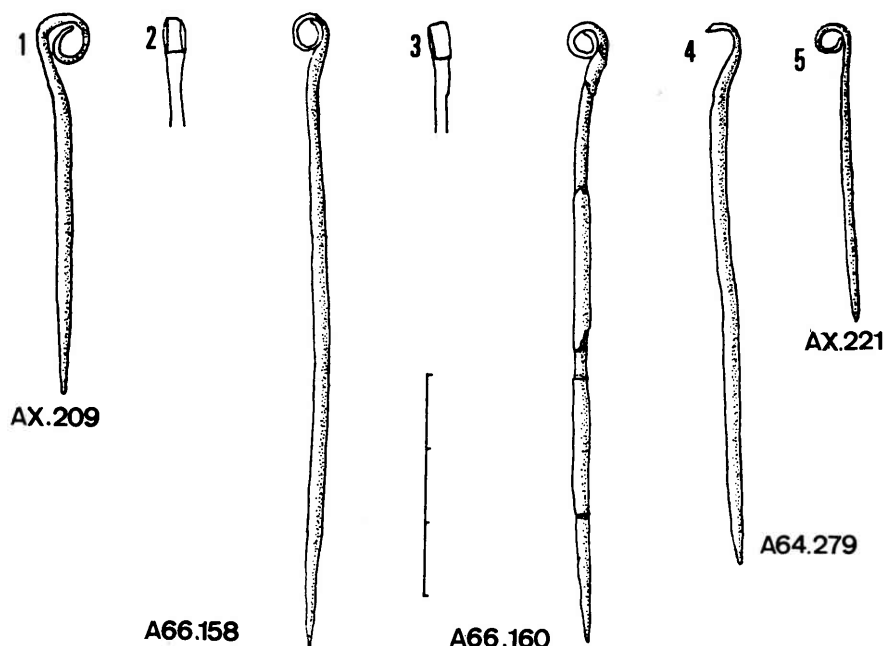


Figure 4. Epingles à tête enroulées.

Elles ont été réalisées par la technique de la fonte à la cire perdue, ce qui explique la diversité formelle rencontrée.

Elles sont caractérisées par un bulbe surmonté d'une partie droite ou évasée et d'un sommet plat ou bombé, ou parfois en cône.

Certaines ont le col annelé décoré d'incisions. Un seul exemplaire y comporte de petites stries obliques.

Ces pièces se retrouvent largement dans les palafittes de Savoie (lac du Bourget) et de Suisse (Auvernier), où elles sont datées par Valentin Rychner du HA B2 (Rychner 1979), ce qui confirme des datations stratigraphiques comme celle du site de « Saint-Romain » en Côte d'Or, Bf.III (Grappin 1984).

3. LES EPINGLES A TETE EN CLOU (fig. 6)

Ces 27 épingles sont toutes réalisées par la technique de fonte en moule (fig. 6).

Elles ont généralement une tige droite et une tête circulaire à sommet plat ou légèrement bombé.

Elles sont rarement décorées, l'épingle n° A63 120 (fig. 6, n° 4) comporte un décor de chevrons imbriqués placés en bandes horizontales. On possède un parallèle dans une station du lac du Bourget en Savoie, daté du HA B3/Bf.IIIb (Audouze et Courtois 1970).

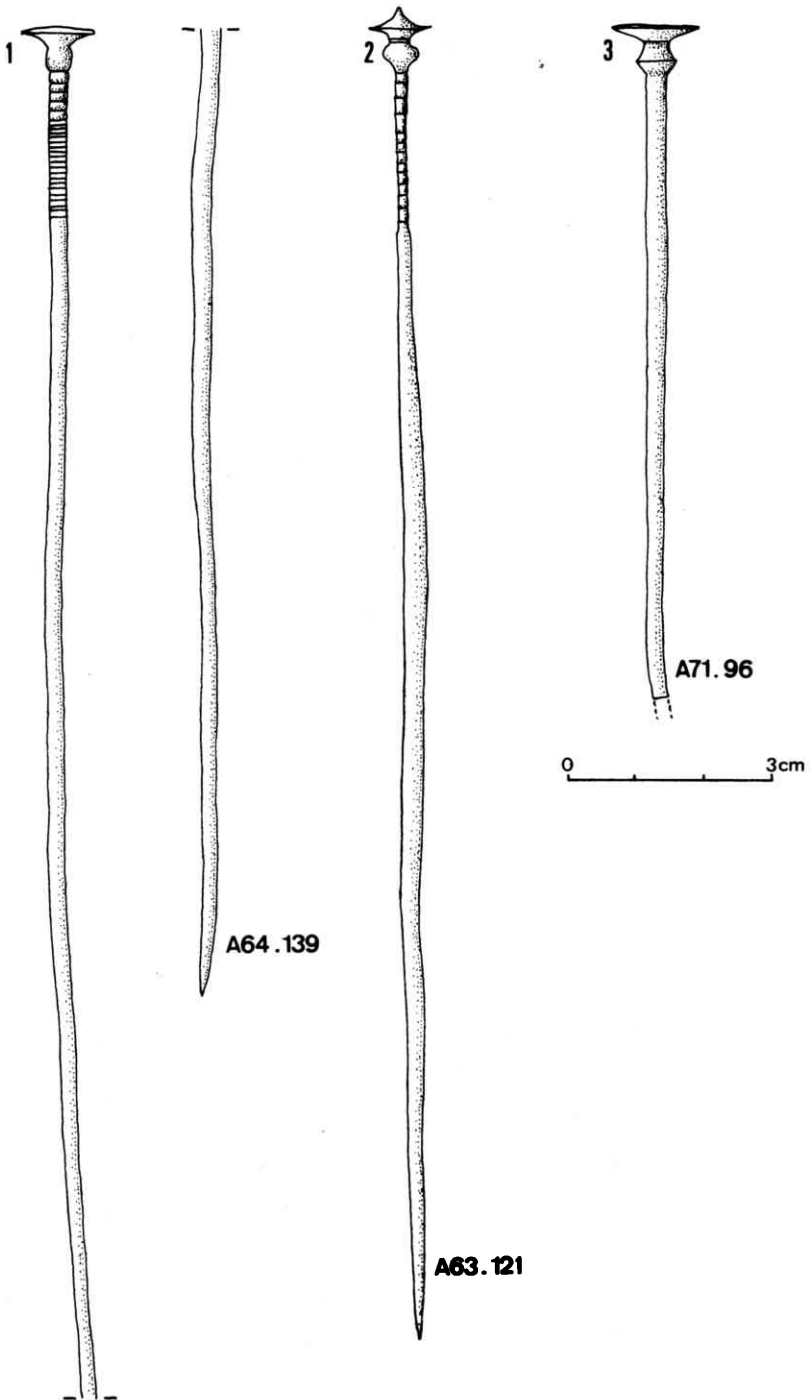


Figure 5. Epingles à tête vasiforme.

Ces épingles présentent une vaste aire de répartition : on en trouve dans les stations lacustres de Suisse et de Savoie, mais également dans le sud de l'Allemagne et le sud-est de la France. Elles y sont datées du HA B2-B3 et HA C/Bf.IIIb — HA ancien.

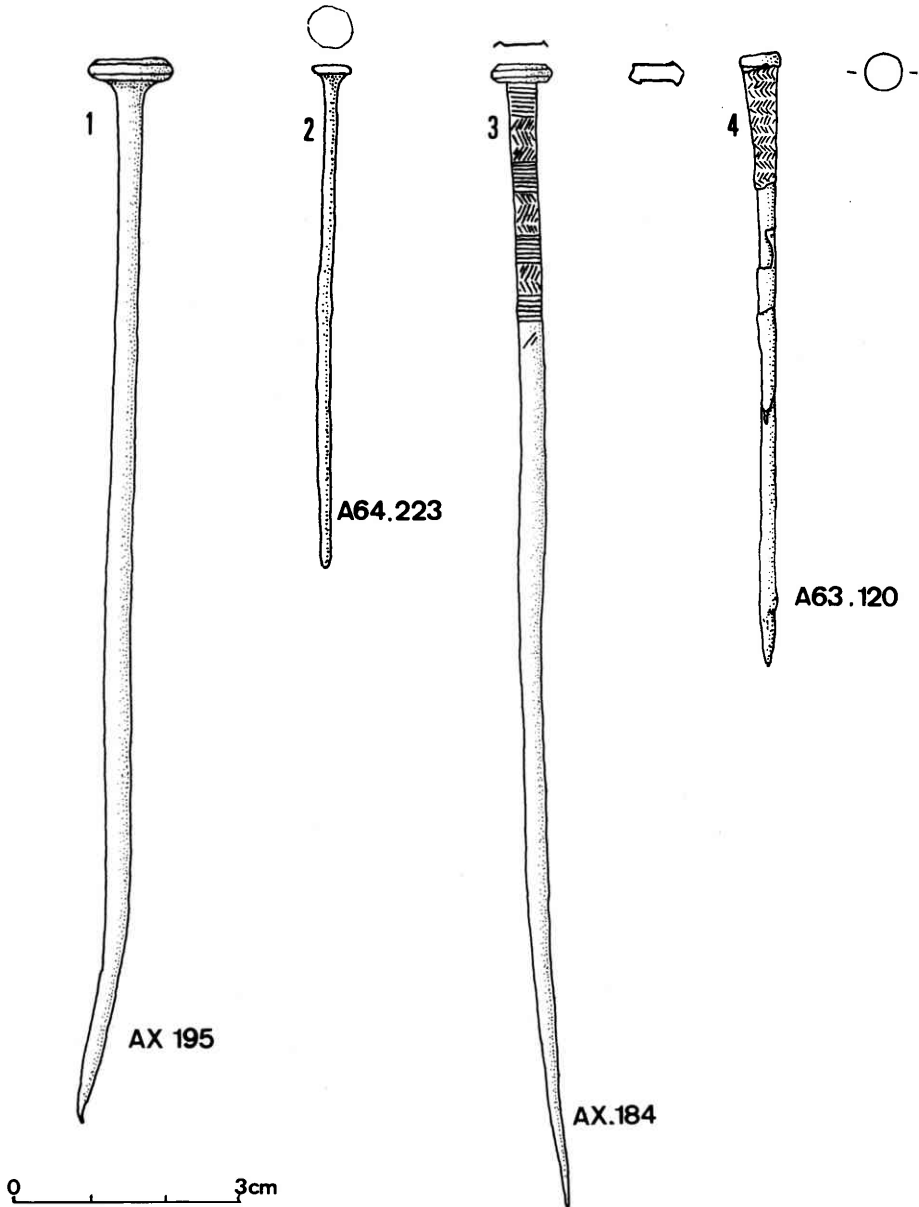


Figure 6. Épingles à tête en clou.

4. LES EPINGLES A TETE EN SPIRALE (fig. 7)

Les épingles à tête en spirale sont réalisées à l'aide d'un fil de bronze de section ronde ou carrée (comme en Hesse). Ce fil est enroulé sur lui-même en moyenne jusqu'à 4 tours pour former la tête.

13 exemplaires sont présents à Han-sur-Lesse.

On les retrouve en Basse Saxe (Laux 1976), en Italie (dans une station lacustre du lac de Garde) (Carancini 1975, n° 444), en Belgique, en France à Juvincourt (Aisne) (Blanchet 1984, n° 40).

En Hesse, on en rencontre qui sont de beaucoup plus grande taille, et donc pas stictement comparables.

Elles sont datées tardivement de HA B2-B3/Bf.IIIb.

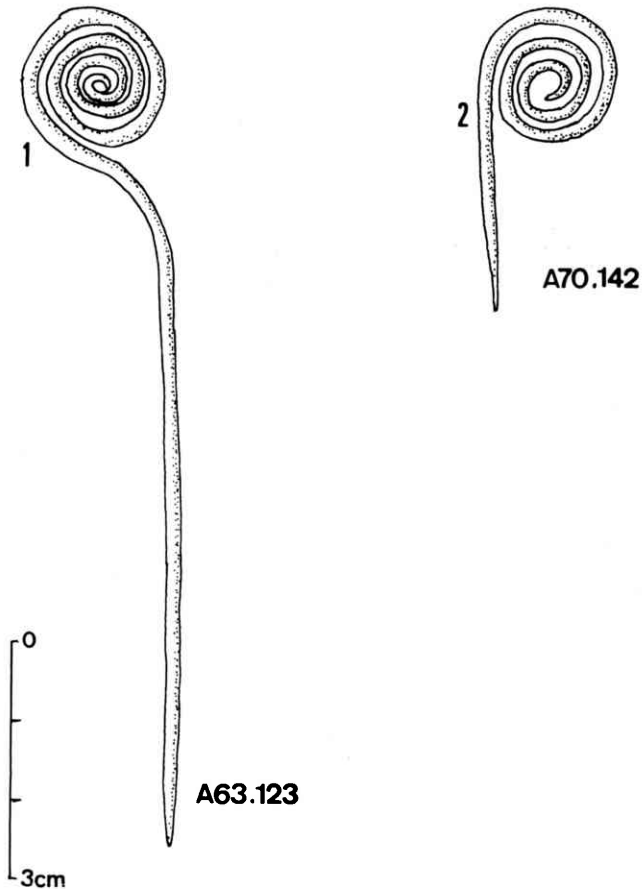


Figure 7. Epingles à tête en spirale.

5. LES ÉPINGLES A TÊTE SPHÉRIQUE PLEINE (fig. 8)

Au nombre de 10, ces épingles sont caractérisées par une tige droite surmontée d'une tête sphérique pleine et sont réalisées par la technique de la fonte en moule.

Trois épingles sur les dix sont décorées ; l'une d'elles, l'épingle A 68-7 (fig. 8, n° 2), est décorée de petites stries verticales séparées par des lignes horizontales, son col est orné de stries horizontales et de deux chevrons imbriqués.

Une épingle plus grande (19 cm) se signale par sa tige torse au niveau du col (fig. 8, n° 1). On retrouve une épingle identique, mais considérée comme unique, dans la station lacustre de Chens-sur-Léman en Haute-Savoie (Audouze et Courtois 1970, n° 233).

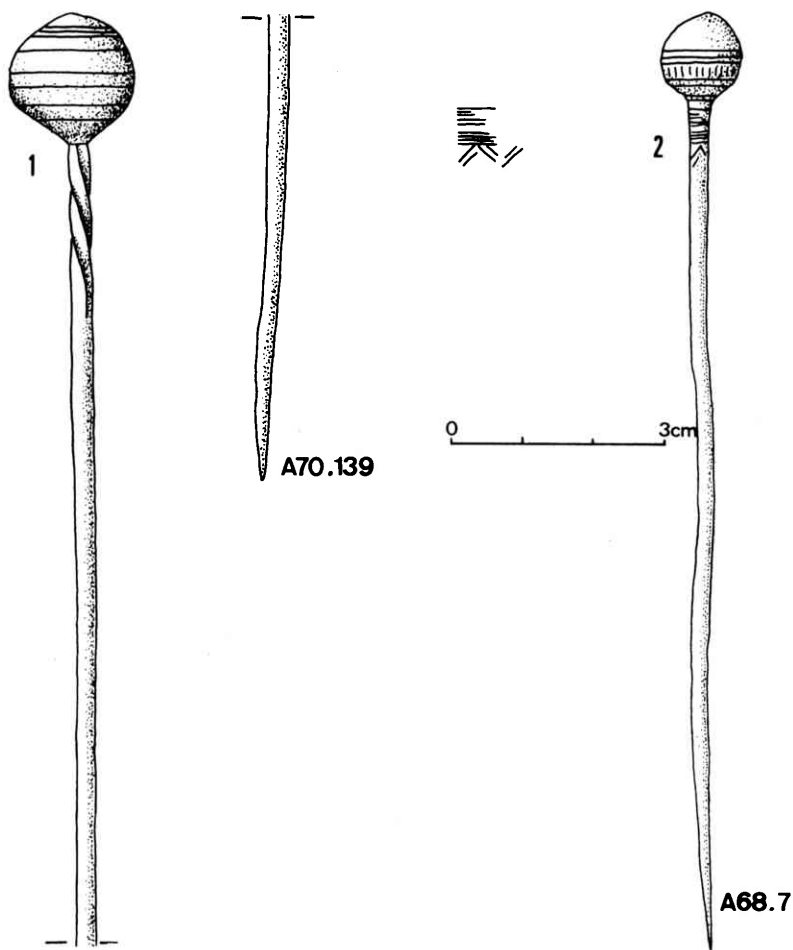


Figure 8. Épingles à tête sphérique pleine.

Ce type d'épingles est essentiellement présent dans les stations palafittiques du lac Léman, du lac du Bourget, et du lac de Bienne.

Un exemplaire décoré a été recueilli en Belgique dans le «trou del Leuve» à Sinsin (Raepsaet-Charlier 1972).

La datation est large, dans l'ensemble entre HA A2 et HA B2/Bf.IIb et Bf.IIIb.

6. LES EPINGLES DU TYPE DES PALAFITTES (fig. 9)

Deux très belles épingles du type des Palafittes de belle facture sont présentes à Han-sur-Lesse (fig. 9).

Elles ont été réalisées par la technique de la fonte en moule et sont caractérisées par une tige droite surmontée d'une tête ovoïde ornée d'un décor ondé; sur l'épingle n° 1, ces demi-cercles imbriqués sont séparés par deux traits horizontaux et une marque circulaire, qui est sans doute une trace de moule non limée.

Ces épingles sont caractéristiques des stations palafittiques de Suisse, elles sont pourtant présentes également, mais en petit nombre, en Allemagne du sud, par exemple à Monsheim, Rhénanie-Palatinat (Kubach 1977).

Elles sont bien datées du HA B1/Bf.IIIa.

7. LES EPINGLES A TETE EN COUELLE (fig. 10)

Les épingles à tête en coupelle sont formées d'une tige droite surmontée d'une coupelle. Pour deux des trois pièces de Han-sur-Lesse, le col est orné d'une superposition de petits anneaux (fig. 10).

Ce type n'est pas présent dans les stations lacustres de Suisse et de Savoie, ni en Allemagne du sud.

Elles sont surtout présentes en Basse Saxe (site de Goldenstedt, Kr. Vechta) dans le mobilier d'urnes funéraires, où elles sont datées de la période de Wessenstedt (Laux 1976).

Elles se retrouvent encore en Lombardie (au nombre de 3) dans le site de Gola-secca, province de Varese, et de la «villa Wesi», province de Come (urnes funéraires) où elles sont datées de l'âge du Fer (Carancini 1975).

8. EPINGLE A TETE DISCOIDE (fig. 11)

Cette épingle, à tête discoïde, est surmontée d'un sommet bombé. Assez grande, elle mesure 24 cm (voir fig. 11, n° 1). Une épingle semblable mais décorée fait partie de la stratigraphie du «trou del Leuve» à Sinsin, publiée par Mme Raepsaet-Charlier qui la date de HA B1/Bf.IIIa (Raepsaet-Charlier 1972).

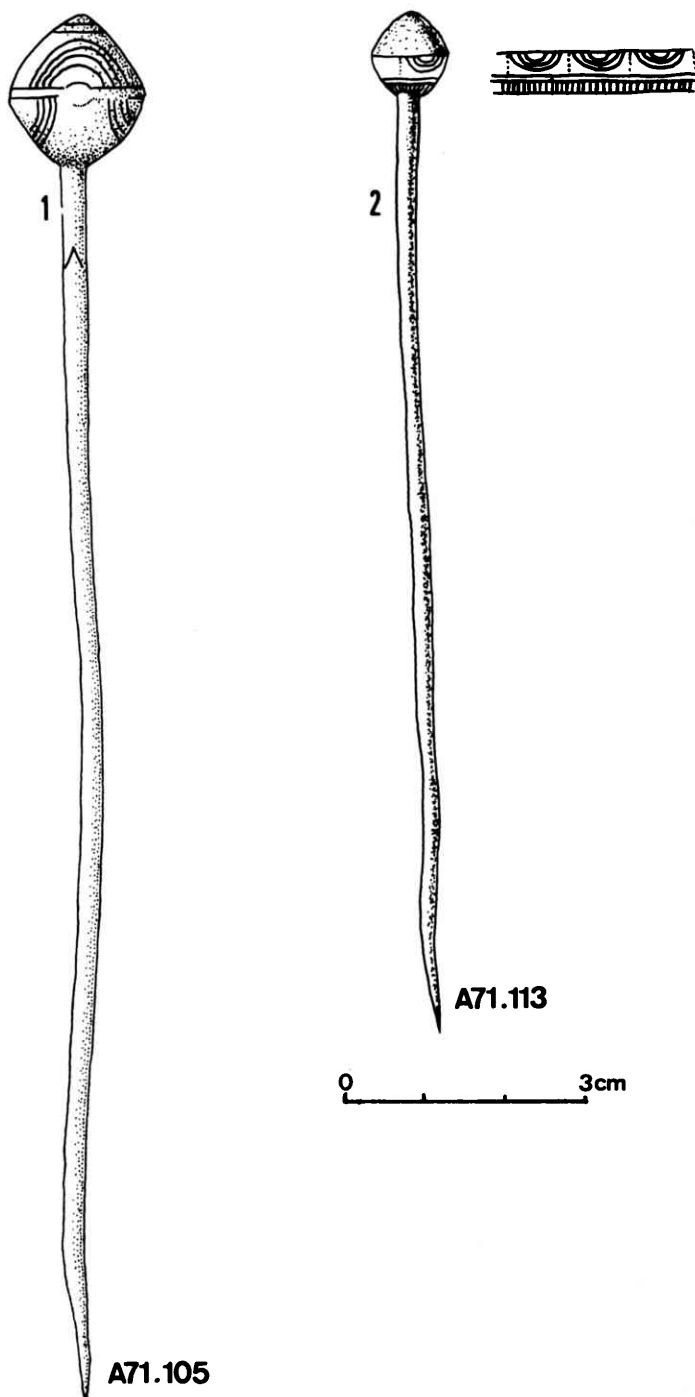


Figure 9. Épingles du type des Palafittes.

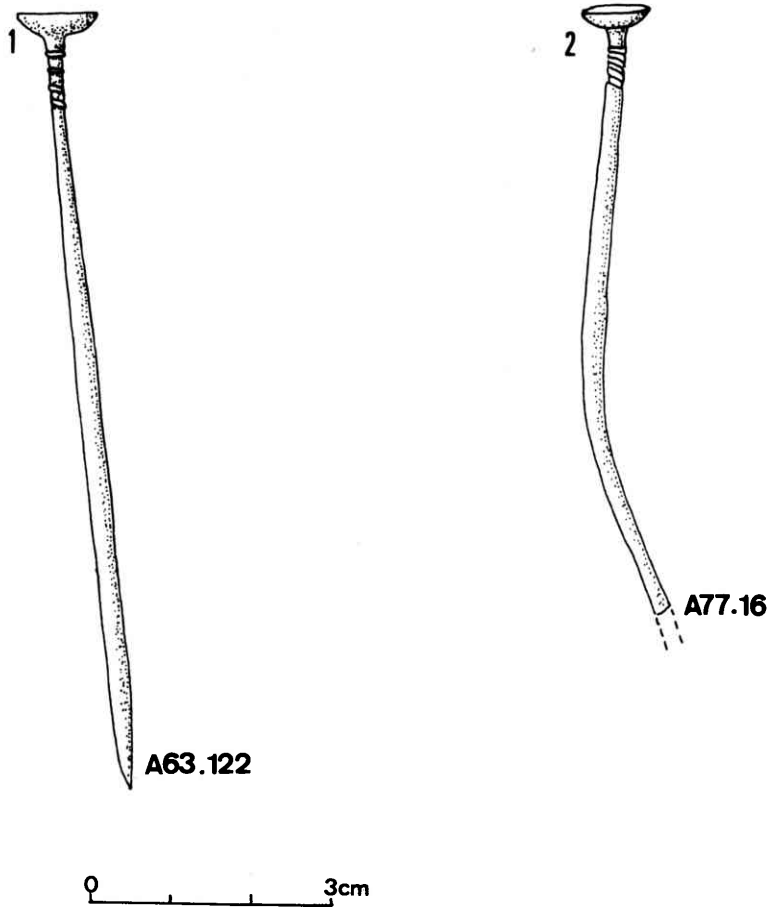


Figure 10. Épingles à tête en coupelle.

Deux épingles à tête discoïde, mais non décorées, sont également présentes à Court-St-Etienne (La Quenique, Brabant) et datées par M.E. Marien de HA B/Bf.III (Marien 1958).

Dans le dépôt de Villethierry (Yonne), les 11 épingles discoïdes plates sont datées elles du HA A/Bf.II (Mordant & Prampart 1976).

9. ÉPINGLE A TÊTE EN COLLERETTE (fig. 11, n° 2)

Voici une épinglé sophistiquée composée de deux cônes séparés par deux disques mobiles et surmontés d'un petit cylindre annelé. Le col est décoré de petits anneaux (fig. 11, n° 2).

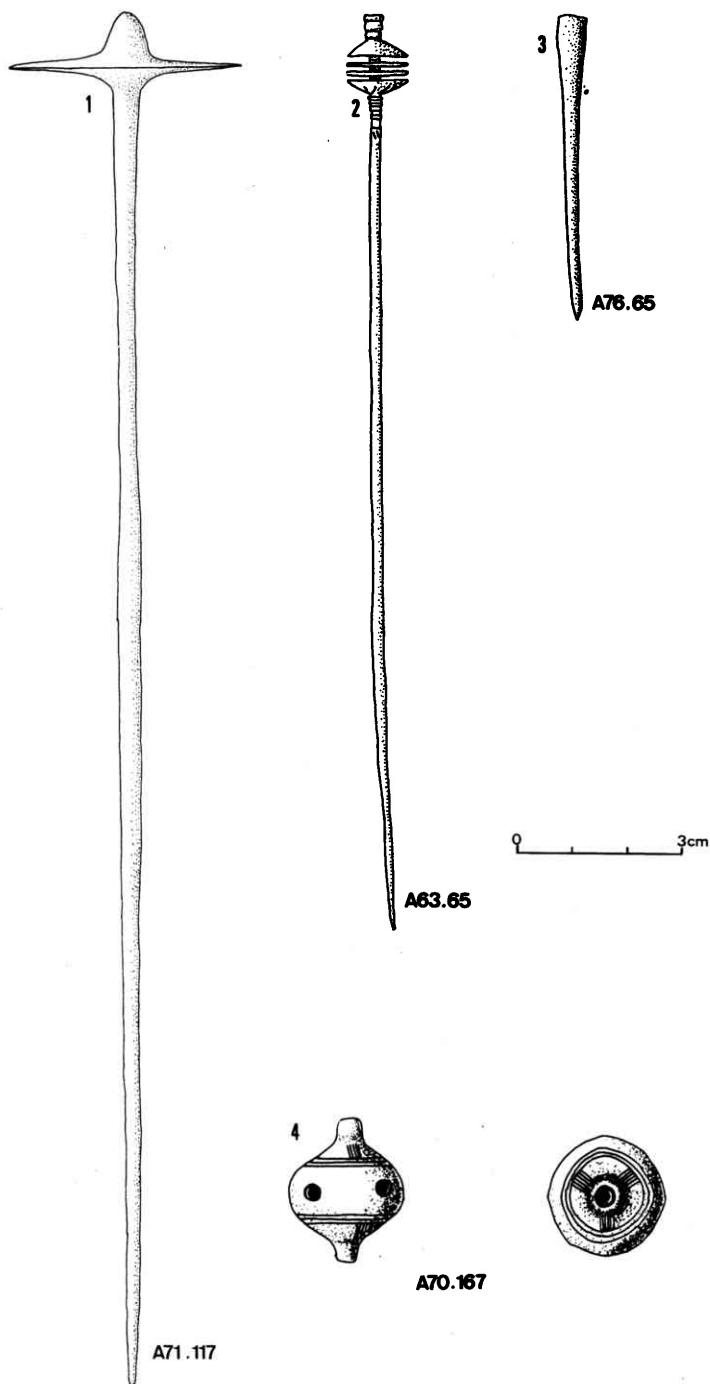


Figure 11. 1) Epingle discoïde; 2) Epingle à tête en collerette; 3) Epingle à tête en massue; 4) Epingle à tête en bombe.

On suppose qu'il existait entre les disques un remplissage ornemental d'os ou d'une autre matière périssable, comme par exemple le corail.

On n'a pas actuellement de pièce de comparaison qui permettrait de bien dater cette belle épingle.

10. EPINGLE A TETE EN MASSUE (fig. 11, n° 3)

C'est une pièce unique à Han-sur-Lesse (fig. 11, n° 3).

Ce type est caractérisé par une tige courte, de section ronde, qui s'élargit vers un sommet plat, non décoré.

Notre pièce a été réalisée par la technique de la fonte en moule.

Le type ne se retrouve que dans les stations lacustres françaises, et principalement dans celles du lac du Bourget (par exemple à Brison-St-Innocent) (Audouze et Courtois 1970).

Simplifié et tardif, ce type est daté de la fin du Bronze final IIIb/HA B3.

L'exemplaire de Han ne peut qu'avoir été importé du sud-est de la France ou copié par un artisan étranger de passage.

11. EPINGLE A TETE EN BOMBE (fig. 11, n° 4)

Une seule épingle présente une tête dite en bombe (fig. 11, n° 4).

Un percement vertical permet l'emmanchement de la tête. Son flan est percé en deux endroits.

Elle est décorée au sommet et à sa base de trois séries de traits verticaux qui relient la base des manchons à trois cercles concentriques.

Cette pièce a été réalisée à la cire perdue.

Les seuls exemplaires non décorés de comparaison sont l'épingle de Ochstadt (Kr. Wetterau, Hesse), épingle creuse dans laquelle passait un fil de bronze retenant deux anneaux (Kubach 1977), et celle de la tombe de Gering-Kehrig (Kr. Mayen, Allemagne) (Desittere 1968).

Elles sont datées de HA B1/Bf.IIIa

* *
*

Les affinités entre les épingles de Han et le matériel du groupe Rhin-Suisse sont confirmées.

L'ensemble des épingles est bien daté du HA B avec une précision variable selon les types.

De réalisation aisée, les épingles à tête enroulée sont datées largement de HA A2 à HA B3/Bf.IIb à Bf.IIIb, comme celles du type à tête sphérique pleine de : HA A2 à HA B2.

Plus précisément celles du type des Palafittes, l'épingle à tête en bombe et celle à tête discoïde sont datées du HA B1/Bf.IIIa.

Plus tardifs, les types à tête en spirale, vasiformes, en clou et en massue, sont datés de HA B2-B3/Bf.IIIb et même HA C pour certaines épingles à tête en clou.

Il faut noter la présence de pièces uniques tout à fait remarquables, telles que :

- a) l'épingle à tête en massue (typique des stations du lac du Bourget, en Savoie) type simplifié, non décoré ;
- b) l'épingle à collerette (difficilement datable) ;
- c) l'épingle à tête en bombe, retrouvée en Hesse et dans le bassin de Neuwied ;
- d) l'épingle à tête sphérique pleine et col torsé considérée comme unique en Haute-Savoie.

Ces objets ne sont pas courants, ils sont d'une grande qualité et propres à certaines régions même éloignées.

Non seulement ils nous montrent l'importance et la richesse du site de Han, tant pour la diversité, la qualité et l'originalité de son matériel, mais encore ils nous amènent à nous interroger sur la raison de leur remarquable concentration à cet endroit.

Dans d'autres sites belges où l'on trouve du matériel de la même période, comme à Sinsin (Namur), les épingles sont moins sophistiquées et n'y sont présentes qu'en nombre restreint.

Le trou de Han était-il au Bronze final un lieu d'habitat, une grotte-refuge semblable à la grotte des Planches-près-Arbois dans le Jura (Pétrequin 1985), ou peut-on envisager au vu du matériel, l'hypothèse d'une grotte à fonction culturelle comme l'a suggéré Eugène Warmenbol ? Car le matériel de Han n'est pas d'usage courant, il est beaucoup plus luxueux et plus nombreux que dans le cas de la grotte des Planches-près-Arbois par exemple.

D'autres questions se posent encore. Les épingles ont-elles été importées ou réalisées par des artisans locaux et dans ce cas s'agit-il de créations ou de copies ? Dans le cas d'importations des régions relevant de l'ensemble Rhin-Suisse, il faut encore préciser le mode de diffusion et les passages empruntés pour joindre nos régions.

Une étude métallographique des bronzes pourrait être entreprise, elle permettrait peut-être de distinguer les copies locales et les importations, voire de déterminer, malgré les fréquents emplois métalliques, les provenances de minerais.

La série de Han-sur-Lesse offre ici d'exceptionnelles possibilités d'analyses qui devraient être engagées conjointement sur les séries de l'ensemble Rhin-Suisse, mais pour cela il faudrait que l'on prenne conscience de l'intérêt d'une telle étude car elle ne peut être valable actuellement qu'en étant légèrement destructrice.

Souvent ce genre d'étude soulève plus de questions qu'il n'en résout; ces questions multipliées et précisées ne font qu'aiguiser notre intérêt pour le site.

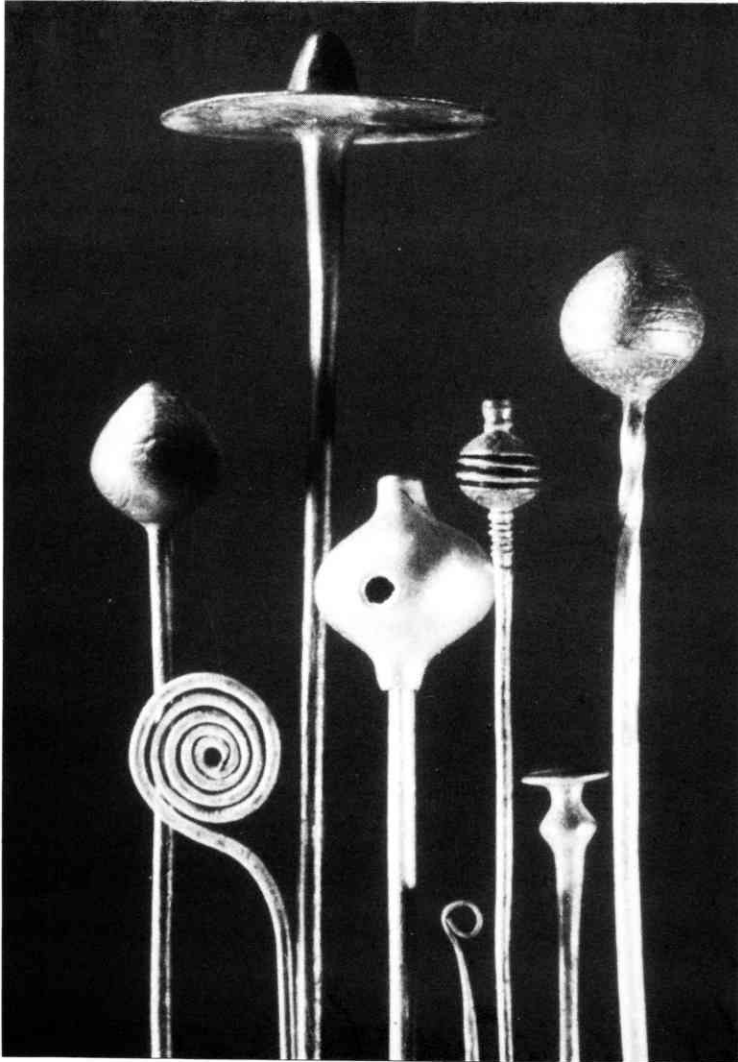


Figure 12. 1) Epingle du type des Palafittes; 2) Epingle à tête en spirale; 3) Epingle à tête discoïde; 4) Epingle à tête en bombe; 5) Epingle à tête enroulée; 6) Epingle à tête en collerette; 7) Epingle vasiforme; 8) Epingle à tête sphérique pleine.

BIBLIOGRAPHIE

- AUDOUZE, F. et J.C. COURTOIS.
 1970 *Les épingles du Sud-Est de la France.*
 Prähistorische Bronzefunde, Ab. XIII, Band 1, München.
- BLANCHET, J.-C.
 1984 *Les premiers métallurgistes en Picardie et dans le Nord de la France.*
 Mémoire de la Société préhistorique française, 17, Paris.
- CARANCINI, G.L.
 1975 *Die Nadeln in Italien.*
 Prähistorische Bronzefunde, Ab. XIII, Band 2, München.
- DESITTERE, M.
 1968 *De Urnenveldenkultuur in het gebied tussen Neder-Rijn en Noordzee.*
 Dissertationes archaeologicae gandenses, Vol XV., Brugge.
- GRAPPIN, S.
 1984 *Transition Bronze final Hallstatt ancien sur le site du « Verger » à Saint-Romain (Côte-d'or), 109^{ème} Congrès national des Sociétés savantes, Paris, 2 : 79-90.*
- KUBACH, W.
 1977 *Die Nadeln in Hessen und Rheinhessen.*
 Prähistorische Bronzefunde, Ab. XIII, Band 3, München.
- LAUX, F.
 1976 *Die Nadeln in Niedersachsen.*
 Prähistorische Bronzefunde, Ab. XIII, Band 4, München.
- MARIEN, M.E.
 1958 *Trouvailles du Champ d'Urnes et des tombelles hallstattiennes de Court-Saint-Etienne.*
 Monographie d'Archéologie Nationale., T. I., Bruxelles.
 1964 *Découvertes à la grotte de Han.*
 Bruxelles.
 1965 *Les découvertes archéologiques récentes aux grottes de Han.*
 Colloque de Spéléologie, 15^{ème} anniversaire, 1965 : 28-44bis.
- MORDANT, C. et D. et J.Y. PRAMPART.
 1976 *Le dépôt de bronze de Villethierry (Yonne).*
 Gallia Préhistoire, IX^{ème} supplément, Paris.
- PETREQUIN, P., L. CHAIX, A.-M. PETREQUIN, J. -F. PININGRE.
 1985 *La grotte des Planches-Près-Arbois (Juras). Proto-Cortailod et âge du Bronze final.*
 Archéologie et Culture matérielle, Paris.
- PIERPONT, Ed. de
 1903 *Fouilles et exploration archéologiques de la grotte de Han.*
 Congrès de Dinant, Namur, 1903 : 519-522.
 1936 *Fouilles et découvertes archéologiques à la grotte de Han.*
 XVI^{ème} Congrès international d'Anthropologie, Bruxelles, 1936.
- RAEPSAET-CHARLIER, Th.
 1972 *Contribution à l'étude du Bronze récent en Famenne, 2 Vol., Université Libre de Bruxelles.*

RYCHNER, V.

1979 *L'Age du Bronze final à Auvernier.*

Cahier d'Archéologie romande, 15, 2 Vol., Lausanne.

VAN DE POEL, B.

s.d. *Origine et évolution de la grotte de Han. In : Le Laboratoire souterrain de Han-sur-Lesse.*

La Fédération spéléologique de Belgique : 6-12.

Adresse de l'auteur : Nathalie MEES
16, Rozierensesteenweg
1900 Overijse