

CHAPITRE X

AUTRES MONNAIES DE COQUILLAGES COMPARABLES AUX N'ZIMBU

J'ai rappelé au début de cet exposé l'intéressante étude de Mr. P. H. FISCHER, dans laquelle ce malacologiste a montré combien l'utilisation des coquillages avait été général par les populations primitives, au point que cet auteur n'hésitait pas à parler d'un âge du coquillage.

Cette utilisation a porté notamment sur les monnaies. Dans ce dernier chapitre, je voudrais montrer que cette coutume d'employer *Olivancillaria nana* comme monnaie n'était pas une coutume isolée, mais qu'il existait chez nombre de populations des utilisations aux fins de monnaies, de coquilles dont l'aspect n'était pas très éloigné de celui d'*Olivancillaria nana*. Je ne parlerai bien entendu pas ici de l'utilisation de coquillages d'aspect très éloigné des *n'zimbu*, comme les *cauries*, des colliers et ceintures en rondelles d'Achatines perforées et enfilées, et des *Conus*.

La question ayant été traitée déjà par plusieurs auteurs je pourrai être assez bref et me limiter surtout à ce qui concerne l'Afrique.

Il convient tout d'abord de négliger des utilisations occasionnelles comme, par exemple, celui de colliers en Marginelles et autres coquillages, Echinides... qui figurent dans les collections du Musée Royal du Congo, en provenance du Kwango. Mais des exemples d'utilisation comparables à celle de l'*Olivancillaria nana* existent en Afrique.

H. JOHNSTON, dans son livre déjà cité sur GEORGES GRENFELL, signale chez les Bube de Fernando Pô, l'existence de colliers en coquillages « made of a small pointed land shell, possibly a kind of *Olivella* », qui servaient de monnaie.

Sans nous arrêter à la contradiction entre « land shells » et *Olivella*, je mentionnerai que les reproductions de ces colliers ne permettent pas l'identification des coquillages. Il peut s'agir aussi bien de *Marginella*, mais il ne semble pas que ce soit des « land shells ».

Toujours est-il que voilà un premier exemple d'utilisation d'un gastéropode marin, d'un aspect somme toute assez voisin des *n'zimbu*, bien que naturellement, pour un spécialiste, les *Olivancillaria nana* soient fort différents. Cet exemple est, de plus, précisément choisi sur la côte occidentale de l'Afrique.

Je rappelle aussi la mention, citée dans la partie historique, de DUARTE PACHECO, auteur qui parle de l'utilisation à la côte du Bénin de petits « *búsios* » un peu plus grands que les *n'zimbu*.

Dans l' « Encyclopédie des Voyages » de J. GRASSET S. SAUVEUR

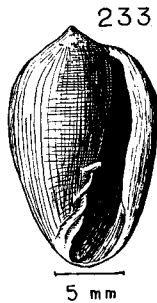


Fig. 91. — « Koroni » de Tombouctou.

(233). — *Marginella amygdala* KIENER.

(L'« Engouen » d'ADANSON).

(d'après N. NICKLÈS. - Cliché P. LECHEVALIER).

(1796, an 4 de la République Française), ouvrage déjà cité, nous trouvons, dans le volume Afrique, à la Côte des Esclaves (Juida=Whydah) la mention : « des petites coquilles appelées par les nègres « *Bugis* » tiennent lieu de monnaie et servent de mesure pour les objets de commerce ».

En Afrique occidentale existe un autre exemple d'utilisation comme monnaie d'une coquille marine voisine des *n'zimbu*, exemple comparable à plus d'un point de vue à celui de l'*Olivancillaria nana*. Ce sont les « *koroni* » du Soudan occidental.

On connaît les discussions auxquelles a donné lieu la découverte de la soi-disant faune à Marginelles, coquillages trouvés en amas au cours de fouilles, notamment aux environs de Tombouctou, à 1450 km. environ de l'Océan.

Certains auteurs et notamment A. CHEVALIER et même L. GERMAIN avaient voulu voir dans ces découvertes, l'indice de l'existence d'une mer à *Marginella*, mer Quaternaire, s'étendant jusqu'à Tombouctou.

Ces auteurs se basaient notamment sur l'existence, dans le maté-

riel recueilli, de toute une faunule. L. GERMAIN avait même dressé la carte de cette mer hypothétique.

Dans une très intéressante étude « Sur quelques coquilles marines du Sahara et du Soudan (*Mém. Soc. Biogéographie*, VI, 1938) », étude résumée l'année suivante dans le *Bulletin de l'Ifan* (Janvier 1939, n° 1). TH. MONOD a démontré qu'il s'agissait en réalité de coquillages transportés et utilisés comme monnaie.

La coquille dominante était le *Marginella amygdala*, dont la proportion relative atteignait 90,1 %. La proportion de la plupart des coquilles était minime, n'atteignant pas 10 %, sur 10.000 coquillages étudiés, et en outre étaient d'aspect très voisin, avaient un « air de famille » avec les Marginelles : *Marginella angulata* (3,8 %), *M. irrorata* (0,7 %), *M. faba* (0,1 %), *Columbella rustica* (4,8 %), *Bulla adansoni* (0,1 %). Quant aux autres coquilles, c'étaient de petites espèces trouvées ou transportées dans l'ouverture des Marginelles ou qui s'en étaient parfois échappées.

Enfin, TH. MONOD nota l'absence absolue de tout Lamellibranche de taille notable dans cette soi-disant faune à Marginelles, à l'exclusion de petits débris ou de petites espèces qui avaient pu entrer dans l'ouverture des Marginelles.

Argument péremptoire : TH. MONOD signala l'existence, dans les matériaux qu'il avait recueillis à Tombouctou, de *coquilles perforées* d'une manière intentionnelle incontestable.

Mais pourquoi les habitants de Tombouctou avaient-ils enterré ces coquilles de Marginelles ?

TH. MONOD cita, en réponse, la tradition orale indigène, déjà rapportée par R. CHUDEAU, tradition qui vint confirmer encore la thèse du Directeur de l'Ifan.

Les Marginelles servaient autrefois de monnaie au Soudan occidental sous le nom de « *koroni* ». Les caravanes les apportaient du « Sahel », c'est-à-dire du Taoudeni, ou du golfe de Mauritanie, où elles avaient été récoltées, subfossiles d'ailleurs. A l'introduction des *cauries* par les Arabes, le chef de la ville ordonna d'enterrer les « *koroni* » et de ne plus employer que les *cauries*.

Et, de fait, les emplacements où l'on trouve les amas de Marginelles étaient, selon les traditions, les emplacements des demeures particulièrement riches.

TH. MONOD est revenu sur ce sujet et a appuyé sa démonstration par la découverte d'un amas de Marginelles à Tirkit en Mauritanie (*Notes Africaines*, 30-IV-1946).

Dans un article récent du *Bulletin de l'IFAN*, Monsieur M. D. W. JEFFREYS « *Marginella currency of Tombouctou* » (XV, 5, p. 143, I-

1953), revient sur ce sujet et adopte les vues du Prof. MONOD, tout en s'efforçant de démontrer que le terme « *koroni* » viendrait du terme « *cowry* » ou *caurie*.

Toujours est-il que voilà donc une histoire, l'histoire des *koroni*,

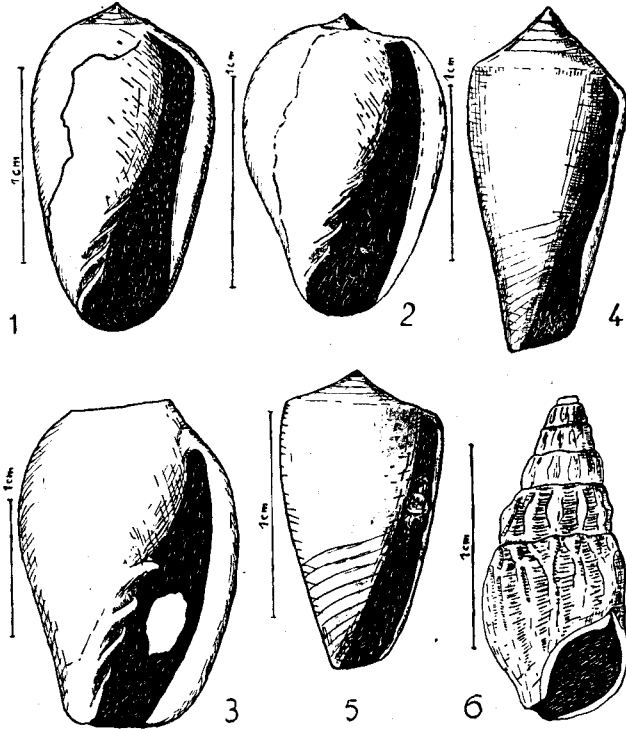


Fig. 92. — « *Koroni* » de Tombouctou.

- 1.-2. — *Marginella amygdala* KIENER, forme typique et variété globuleuse.
3. — *M. glabella* (LINNÉ), incomplet, sommet brisé, et troué.
4. — *Conus papilionaceus* HWASS, juv.
5. — *C. mediterraneus* HWASS avec un *Bittium* pris dans l'ouverture.
6. — *Cerithium ruprestre* RISSO.

La coquille 1-2 est en très grande abondance (plus de 90 %) et constitue à peu près la totalité des « *koroni* ».

(d'après Th. MONOD, 1938).

qui a beaucoup de points communs avec celle de la monnaie du Royaume de Congo, où les *cauries* et les perles remplacèrent, mais seulement en partie, les *n'zimbu*, ces derniers servant encore, comme nous l'avons vu, à des transactions coutumières, ou comme ornements.

Notons que TOURNOUER était parvenu, en 1878, à une conclusion analogue sur l'origine de coquilles marines récoltées en Algérie et

en Tunisie, dans les Chotts sahariens (Congrès de Paris de l'Association Française pour l'Avancement des Sciences).

Dans d'autres régions encore existèrent des coquillages comparables aux *n'zimbu* et aux Marginelles, coquilles utilisées comme monnaie. TH. MONOD cite, d'après VON MARTENS, l'exemple de Marginelles : *Marginella prunum* au Vénézuëla, *Marginella sp.* (espèce discutée) en Afrique et d'une coquille très voisine de *Marginella*, *Columbella marmorata* aux Iles Sandwich; il cite également, d'après KLUZINGER, la *Columbella mendicaria* importée « par quintaux » de la région de la Mer Rouge dans l'intérieur, pour servir d'ornements et de monnaie.

Je renvoie pour les autres exemples de coquilles marines employées comme monnaie, en dehors des Cyprées et des colliers et ceintures de disques de coquillages, à l'étude de L. GERMAIN et à celle de Mr. P.-H. FISCHER.

J'ajouterai cependant encore une remarque : évoquant l'aspect porcelané de certains coquillages-monnaie, notamment des *Marginella*, et l'aspect pareil de certaines coquilles trouvées en amas dans les fouilles préhistoriques en Europe et ce, dès l'Aurignacien, L. GERMAIN, puis Mr. P.-H. FISCHER suggèrent que ces coquilles, utilisées dès le Paléolithique, auraient peut-être servi de monnaie également.

On ne peut faire à ce sujet que des hypothèses.

Il ne faudrait pas conclure des analogies que je signale ici entre différentes coquilles-monnaie à l'existence de rapports, de relations culturelles entre les régions correspondantes.

Par exemple de l'étroite similitude entre la monnaie *koroni* et les *n'zimbu*, il ne faut pas déduire nécessairement l'existence de communications entre Tombouctou et Mbanza Congo (San Salvador).

L'esprit humain est ainsi fait, surtout en ce qui concerne les primitifs, que l'aspect ou la vue de certains objets semblables, ou offrant un certain degré de similitude, peuvent déterminer des réactions semblables. Ce phénomène se produit même lorsqu'un intervalle de temps plus ou moins long s'est écoulé, mais si cette période est trop longue, la réaction s'atténue et disparaît parfois.

Un très bel exemple de ceci, exemple beaucoup plus universel que l'analogie *koroni/n'zimbu*, est la valeur ou la signification sexuelle donnée un peu partout et surtout par les primitifs, à l'ouverture des *Cypraea*.

On ne saurait mieux comparer, je pense, ce phénomène qu'à une table d'harmonie, devant laquelle un son déterminé provoque par résonance les vibrations de toute une série d'harmoniques, et ceci, même s'il s'agit de l'écho d'un son.

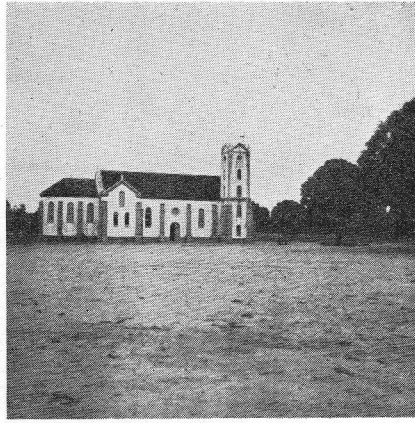


Fig. 92 bis. — Missions catholiques actuelles.

En haut : Eglise de Pinda (Angola), près Sazaïre ; fondée par les RR. PP. Spiritains portugais.

En bas : Mission et Eglise de Landana. Premier établissement permanent des RR. Pères du Saint Esprit (rue de Lhomond, Paris) au Congo (Mgr. CARRIE).