

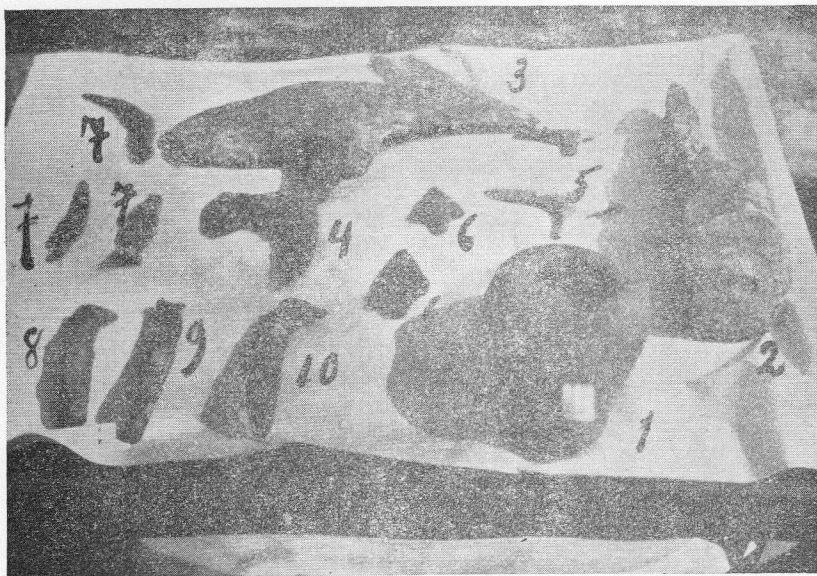
Faux Silex fabriqués en Belgique

par M. le Dr G. HASSE

Il semblera à beaucoup d'entre nos collègues qu'il est inutile de publier une note au sujet de faux silex taillés, que la question est épuisée et que tout le monde est mis en garde vis-à-vis des faussaires.

On pouvait supposer que les faussaires ne reprendraient plus leur métier lucratif ou bien ne trouveraient plus d'acheteurs. Cependant la préhistoire étant une science avec beaucoup d'inconnues encore, les esprits non prévenus peuvent être facilement trompés, pensons-nous avec raison.

La chose m'a été démontrée à l'occasion d'une récente visite des collections archéologiques du Docteur Adriaen à Poperinghe et je crois utile de publier la série de faux silex.



1. Caillou en silex gris bleu foncé ramassé dans le tertiaire, caractérisé par un creux naturel qui a été aménagé, arrondi pour imiter une lampe ou un creuset préhistorique.

Ces cailloux sont abondants dans les dépôts pliocènes des environs d'Anvers et ont été rencontrés à l'occasion de draguages ou de grands travaux ; ils sont probablement remaniés de la craie de Maestricht.

Cette pièce mesure environ 11cm×7cm.

2. — Bloc en silex de Spiennes, origine de la base du Chelléen à Spiennes, rencontré habituellement avec des arêtes usées, roulées ; on s'est contenté de lui faire une pointe grossière à grands éclats, très probablement avec un instrument en métal.

Les éclats sont neufs, sans patine, la croûte a une patine brun jaune assez lisse.

On a voulu réaliser un poignard paléolithique ; longueur 17cm.

3. — Grand éclat en silex de Spiennes gris bleu, auquel on a donné une forme de hache de fantaisie.

Une face est convexe, polie sur les arêtes avec stries de lime en fer, les bords sont taillés à petits éclats, la partie du centre et des bords est différente.

L'autre face est concave comme souvent dans tous les grands éclats, les bords seuls sont taillés, mais sans trace de polissage.

Le soi-disant manche est si maladroitement réalisé qu'on ne peut se tromper sur le travail.

4. — Petite hache en silex de Spiennes, c'est une hache à tranchant poli et portant encore des traces de lime en fer. Ce serait une mauvaise copie d'une hache en bronze de la fin.

5. — Petit poinçon à manche en silex taillé avec arêtes polies, la pointe est polie ; objet faux grossier.

6. — Eclats en silex de Spiennes, taillés et polis, usés à la lime en fer.

7. — Eclats courbes, déchets de taille ancienne de lames en silex de Spiennes, grossièrement taillés et polis sur les arêtes.

8. — Eclats en silex de Spiennes auquel on a fait une pointe et à l'autre bout un tranchant poli et usé à la lime en fer.

9. — Déchet de débitage en silex de Spiennes auquel on a fait deux pointes, imaginant sans doute la première fourchette.

10. — Déchet de débitage en silex de Spiennes auquel on a fait à une extrémité une pointe polie, à l'autre grossièrement une tête d'oiseau. Nous ignorons le nom du faussaire, mais pensons que cette note sera utile aux jeunes préhistoriens.

Ainsi chaque pays a trouvé des faussaires et les a dévoilés successivement ; mais actuellement les micro-industries ont fourni dans le dit-tardenoisien l'occasion la plus propice pour tromper en grande série.
