

Un bois de Cerf travaillé de l'âge du Bronze

par M. le D^r G. HASSE.

A la suite de travaux exécutés dans la Dyle à Malines en aval, près de la route Anvers Malines, au dos des abattoirs, fut trouvé un très curieux bois de cerf. Il m'a paru intéressant d'en faire une description spéciale.

L'outil dont il est question est taillé dans un bois de *Cervus elaphus*, du type ayant vécu depuis la fin du néolithique jusque certainement au moyen âge, la surface montrant bien les fines granulations et les canalicules étroits et peu profonds.



Il mesure 24 centimètres de long
3, 5 et 4 centimètres de diamètre,
est taillé dans un bois de cerf tué à la chasse; comme le démontre la cheville
inférieure, c'est un bois gauche.

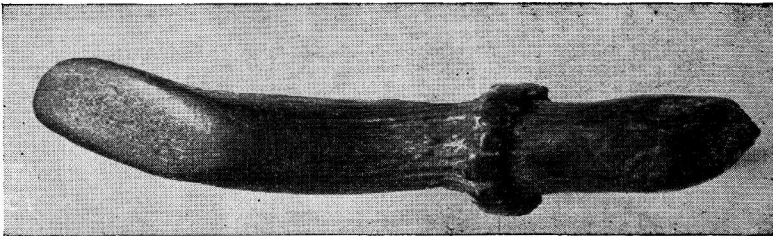
La partie supérieure est taillée en biseau et polie en grande partie surtout par l'usage ; le biseau va de la face interne de la corne vers la face externe et mesure 8 centimètres de long,

3 centimètres de large ;

vers le bas, le premier andouiller est enlevé à petits coups de silex et le pourtour est arrondi.

L'outil est perforé à hauteur du premier andouiller et on y voit un large trou plus ou moins ovale ; vers la face interne il est taillé presque droit comme on le voit à la fin du néolithique et à l'âge du bronze ; les orifices de sortie et d'entrée sont inégaux mais sans rebords ; le trou mesure 3 cm. sur 2 cm.

En dessous de la couronne qui a été retournée légèrement, nous voyons la cheville taillée en pointe grossière à grands éclats puis repassée avec du grès, probablement pour adoucir les arêtes ; on y observe fort bien devant et derrière de petites rainures du petit polissoir utilisé, les unes sont droites, les autres obliques ou horizontales.



L'ensemble du travail montre l'utilisation de la pierre pour son élaboration, mais la perforation, le polissage et la forme marquent plutôt le début de l'âge du bronze que le néolithique.

Quelle a pu être son utilisation ? Nous pouvons émettre des hypothèses :

1) La *première* : racloir ou décharneur pour la préparation des peaux ; mais le biseau arrondi et poli ainsi que le trou et la pointe permettant un double emmanchement ne militent pas pour cette utilisation.

2) La *seconde* : gouge arrondie pour le travail du bois préparé par le feu ; ici le double emmanchement possible, l'un transversal, l'autre longitudinal explique mieux son emploi par la facilité d'adapter à deux manières de travail, un manche long et plus ou moins mince et un manche court et gros.

3) La *troisième* : une hache, mais l'absence de tranchant et la forme excluent cette hypothèse.

4) Une *houe* semble exclue également.

Si nous cherchons des outils presque similaires, nous en voyons en Allemagne avec la civilisation de la Band-Keramiek, en Angleterre dans les cités lacustres du bronze et du fer.

Il serait intéressant de voir publier dans notre bulletin quelques opinions de nos collègues à la suite de notre communication.

Pièces diverses.

M. DUPRÉEL montre deux pièces taillées en phanite, trouvées près de Court-S^t Etienne. Il s'agit de pièces paléolithiques.
