

PARC NATIONAL DE L'UPEMBA  
I. MISSION G. F. DE WITTE  
en collaboration avec  
W. ADAM, A. JANSSENS, L. VAN MEEL  
et R. VERHEYEN (1946-1949).  
Fascicule 25 (4)

NATIONAAL UPEMBA PARK  
I. ZENDING G. F. DE WITTE  
met medewerking van  
W. ADAM, A. JANSSENS, L. VAN MEEL  
en R. VERHEYEN (1946-1949).  
Aflivering 25 (4)

## LAMIINÆ (COLEOPTERA, CERAMBYCIDÆ)

PAR

STEPHAN BREUNING (Paris)

Grâce à l'obligeance de M. le Professeur V. VAN STRAELEN, j'ai eu la possibilité d'étudier les *Lamiinæ* récoltés jusqu'à présent dans le Parc National de l'Upemba, ce dont je tiens à lui exprimer ici mes plus vifs remerciements.

Les *Lamiinæ* de cette région dans leur ensemble appartiennent à la faune congolaise; seules font exception les espèces aptères du genre *Niphovelleda* KOLBE, qui sont du type africain oriental.

### ***Prosopocera (Alphitopola) wittei* n. sp.**

(Fig. 1.)

Allongé. Antennes aussi longues que le corps. Lobes inférieurs des yeux  $2\frac{1}{2}$  fois plus longs que les joues. Front faiblement convexe. Pronotum sans trace d'épine, les deux sillons transversaux postérieurs assez profonds. Élytres allongés, parallèles, assez densément et grossièrement ponctués dans la moitié antérieure, râpeusement aux épaules et sur la partie basilaire, moins grossièrement dans la moitié apicale.

Rouge, le dessus du corps et les pattes revêtus de pubescence brun rougeâtre. La partie postmédiane et les parties latérales du disque du pronotum à pubescence jaune pâle. Sur les élytres, une tache triangulaire postscutellaire jaune pâle en commun à la suture, et sur chaque élytre deux bandes transversales jaune pâle : une large prémédiane, interrompue non loin de la suture par une petite tache ronde brun rougeâtre, et une préapicale, cette

dernière plus étroite. Le prosternum, le mésosternum et la partie antérieure des métépisternes revêtus de pubescence brun rougeâtre, le métasternum et le reste des métépisternes d'une pubescence blanchâtre. Abdomen à pubescence jaune pâle, ses parties latérales à pubescence brun rougeâtre. Les deux premiers articles antennaires noirâtres, les articles suivants rouge clair et revêtus d'une fine pubescence soyeuse grise.

Long. : 21 mm; larg. : 7 mm.

Type : Kaswabilenga, 700 m, 6-7.X.1947.

Dans mon tableau dichotomique de *Prosopocera* sg. *Alphitopola* (1936, Nov. Ent., 3<sup>e</sup> suppl., fasc. 21, p. 162) cette espèce s'intercale près du n° 5, en différant de *harrarensis* BREUNING par la couleur de sa pubescence, et de *nigriscapus* AURIVILLIUS par l'absence d'épine latérale sur le pronotum.

***Prosopocera* (s. str.) *subvalida* n. sp.**

(Fig. 2.)

Très allongé, trapu. Le front grossièrement ridé, bombé dans sa partie antérieure et pourvu d'une courte carène longitudinale médiane. Antennes un peu moins longues que le corps, éparsément frangées en dessous de poils courts, le scape long, le troisième article un peu plus long que le quatrième, beaucoup plus long que le scape. Tubercules antennifères très distants, à peine saillants. Lobes inférieurs des yeux quadrangulaires, 3 fois plus longs que les joues. Pronotum transverse, convexe, irrégulièrement ridé sur le disque et pourvu d'une épine latérale peu large et modérément longue, tronquée au sommet; le deuxième sillon transversal antérieur est fortement sinué. Écusson semi-circulaire. Élytres très allongés, densément et assez finement granulés sur les épaules, assez finement ponctués jusqu'au milieu, très finement dans la moitié apicale. L'angle apical sutural proéminent sous forme d'un très petit lobe.

Rouge. Tête, pronotum, écusson, dessous du corps, pattes et antennes revêtus d'une fine pubescence gris blanchâtre. Élytres très densément et irrégulièrement mouchetés de blanchâtre et de brun, les macules blanchâtres agglomérées en une assez large bande transversale médiane, bande qui est interrompue par les points; sur chaque élytre en outre une petite tache latérale posthumérale brun foncé, entourée de pubescence blanchâtre.

Long. : 36 mm; larg. : 13 mm.

Type : ♀ : [Mitwaba, 1.500 m], 1947 <sup>(1)</sup>.

Dans mon tableau dichotomique de *Prosopocera* sg. s. str. (1935, Nov. Ent., 3<sup>e</sup> suppl., fasc. 20, p. 159), cette espèce s'intercale près du n° 19, en différant de *griseomaculata* BREUNING par une pubescence d'une teinte différente.

(1) Les localités citées entre crochets sont situées en dehors du Parc National de l'Upemba.

**TRAGOSTOMOIDES** n. g.

Allongé. Antennes fines, 2 fois plus longues que le corps, non frangées en dessous; le scape modérément long et peu fort, le troisième article beaucoup plus long que le quatrième, de trois quarts plus long que le scape, le quatrième aussi long que le cinquième, les articles suivants progressivement plus longs, le onzième le plus long de tous. Tubercules antennifères distants, peu saillants. Yeux finement facettés, fortement échancrés, les lobes inférieurs transverses. Mandibules robustes, pourvues à leur face supérieure d'un lobe triangulaire dirigé vers le haut. Pronotum 2 fois plus large que long, convexe, pourvu de quatre profonds sillons transversaux, deux antérieurs et deux postérieurs; ses côtés fortement élargis-arrondis entre les deux sillons internes. Élytres allongés, modérément convexes, sensiblement plus larges à la base que le pronotum à sa plus grande largeur, très faiblement rétrécis à partir des épaules, arrondis au sommet. Tête rétractile. Saillie prosternale étroite, beaucoup moins haute que les hanches, régulièrement arquée. Saillie mésosternale légèrement inclinée à son bord antérieur. Métasternum de longueur normale. Cavités cotyloïdes intermédiaires ouvertes. Pattes de longueur moyenne; fémurs légèrement claviformes; tibias intermédiaires pourvus d'un faible sillon dorsal; crochets divergents.

Type : *pretiosus* BREUNING.

Ce genre se range parmi les *Tragocephalini*. Dans mon tableau dichotomique des genres (1934, Nov. Ent., 3<sup>e</sup> suppl., fasc. 2, p. 9) il s'intercale près du n° II-4, en différant de *Pseudochariesthes* BREUNING par les tubercules antennifères très distants, les mandibules pourvues de lobes, etc.

**Tragostomoides pretiosus** n. sp.

(Fig. 3.)

Lobes inférieurs des yeux presque 2 fois plus longs que les joues. Corps imponctué.

Noir, revêtu de pubescence jaune. Pronotum avec cinq taches noires, situées toutes au même niveau, une médiane en ovale longitudinal, et de chaque côté une ronde disco-latérale et une en ovale transversal, placée au milieu de la partie latérale. L'écusson bordé d'une très étroite tache triangulaire noire. Sur chaque élytre cinq petites taches noires : une ronde basilaire située au bord interne du calus huméral, une latérale posthumérale en ovale longitudinal, une ronde discale-prémédiane et deux transverses sublatales, une médiane et une préapicale. Palpes, pattes et antennes jaune rougeâtre et revêtus d'une fine pubescence jaunâtre.

Long. : 20 mm; larg. : 7 ½ mm.

Type : ♂ : Mabwe, 585 m, 14-20.XI.1948.

**Mycerinus brevis** AURIVILLIUS m. **unicolor** nov.

Comme la forme typique, mais le corps revêtu d'une pubescence unicolore grise, sans bandes claires.

Type : Kabwekanono, 1.815 m, 6-9.III.1948.

Trois paratypes : Mukana, 1.810 m, 1.IV.1947 et 4.III.1948; 1 paratype [riv. Dipidi, 1.700 m], 20.III.1947.

**Emphreus wittei** n. sp.

(Fig. 4.)

Allongé. Antennes sensiblement moins longues que le corps; les six premiers articles éparsément frangés en dessous; le scape court et assez fort, le troisième article un peu moins long que le quatrième, sensiblement plus long que le scape. Lobes inférieurs des yeux un peu plus longs que les joues. Ponctuation de la tête et du pronotum fine et peu dense. Pronotum transverse, pourvu d'une longue épine latérale très pointue et de cinq tubercules discaux coniques obtus : un petit médian, deux assez grands prémédians et deux petits postmédians très rapprochés de la ligne médiane. Écusson transverse. Élytres allongés, faiblement rétrécis en arrière des épaules, faiblement élargis en arrière du milieu, échancrés au sommet (les deux angles proéminents, mais arrondis), éparsément et assez finement ponctués, pourvus chacun sur le disque d'une assez courte crête longitudinale peu élevée, constituée par plusieurs tubercules, et dans la moitié antérieure entre cette crête et la marge externe de plusieurs rangées longitudinales de petits tubercules. Dessous du corps et pattes éparsément et finement ponctués. Entièrement garni de poils dressés.

Noir, revêtu d'une pubescence brun rougeâtre. Vertex avec deux taches triangulaires postérieures brun foncé. Disque du pronotum avec deux étroites bandes longitudinales brun foncé, incurvées l'une vers l'autre. Élytres ornés de quelques taches brun foncé, petites, sauf une triangulaire latérale post-médiane qui est assez grande. Métasternum partiellement couvert de pubescence jaune paille. Chacun des quatre premiers segments abdominaux avec deux taches sublatérales jaune paille. L'extrême base et l'extrémité apicale des articles antennaires deux à dix revêtues de pubescence jaune pâle.

Long. : 21-26 mm; larg. : 7-9 mm.

Type : Mabwe, 585 m, 2.III.1949.

Un paratype, ibidem, 24-31.XII.1948.

Dans mon tableau dichotomique du genre (1950, Longic., I, p. 306) cette espèce s'intercale près du n° 4, en différant de *lineatipennis* BREUNING par l'absence de bandes longitudinales sur les élytres.

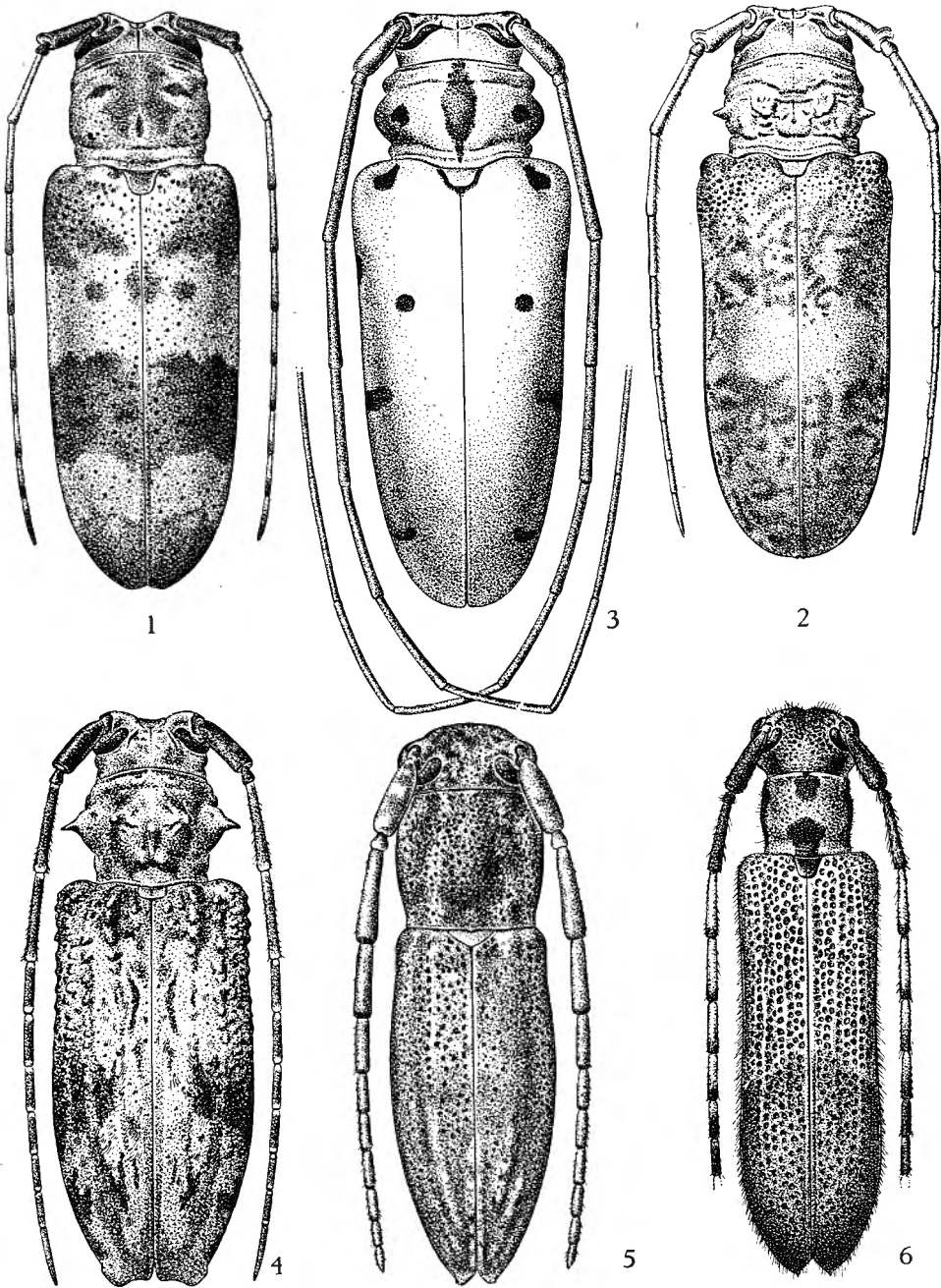


FIG. 1: *Prosopecera (Alphitopola) wittei* n. sp. — FIG. 2: *Pr. (s. str.) subvalida* n. sp.  
 — FIG. 3: *Tragostomoides pretiosus* n. sp. — FIG. 4: *Emphreus wittei* n. sp. —  
 FIG. 5: *Niphotragulus albosignatus* n. sp. — FIG. 6: *Dyenmonus (Confusodyenmonus)*  
*nigriceps* n. sp.

***Cymatura holonigra* n. sp.**

Très allongé. Lobes inférieurs des yeux un peu plus longs que les joues. Tête et pronotum densément et peu finement ponctués, l'épine latérale du pronotum modérément longue, tronquée au sommet. Élytres densément et peu finement ponctués. Tout le corps garni de poils dressés blancs, modérément longs et assez serrés.

Noir, entièrement couvert d'une fine pubescence noire, le pronotum pourvu de deux petits fascicules prémédians de poils noirs.

Long. : 16-23 mm; larg. : 4-6 mm.

Type : Lusinga, 1.760 m, 1-8.XII.1947.

Treize paratypes : *ibid.*, 13.VI.1945 et 1-8.XII.1947; 1 paratype : [riv. Dipidi, 1.700 m], 9.I.1948; 1 paratype : Mabwe, 585 m, 3-6.I.1949.

***Batrachorhina* (s. str.) *wittei* n. sp.**

Antennes un peu plus longues que le corps; le scape court et fort, densément et très finement ponctué, le troisième article aussi long que le quatrième. Lobes inférieurs des yeux à peine 2 fois plus longs que les joues. Ponctuation de la tête et du pronotum extrêmement dense et très fine. Pronotum aussi long que large, faiblement déprimé avant la base et après le bord antérieur, légèrement arrondi sur les côtés. Écusson triangulaire. Élytres arrondis au sommet, très densément et finement ponctués sur toute leur étendue. Les parties latérales du métasternum densément et très finement ponctuées.

Rouge, revêtu d'une pubescence brun rougeâtre. Une vague, mais assez grande tache blanchâtre sur le front. Disque du pronotum en majeure partie brun foncé. Élytres à pubescence plutôt brun foncé dans le tiers sutural et ornés de deux vagues bandes transversales assez larges brun foncé : une médiane et une préapicale, et couverts dans les deux tiers latéraux avant et derrière ces bandes de pubescence blanchâtre. Dessous du corps et fémurs vaguement tachés de brun foncé. Le tiers apical des articles antennaires à partir du troisième revêtu de pubescence brun foncé.

Long. : 8 mm; larg. : 2  $\frac{1}{4}$  mm.

Type : Mabwe, 585 m, 1-8.IX.1947.

Dans mon tableau dichotomique du genre *Batrachorhina* sg. s. str. (actuellement sous presse, Longicornia, vol. IV) cette espèce s'intercale près du n° 24, en différant d'*apicepicta* FAIRMAIRE par sa livrée.

**Niphotragulus albosignatus** n. sp.

(Fig. 5.)

Proche de *batesi* KOLBE, mais plus petit, avec les lobes inférieurs des yeux seulement un peu moins longs que les joues, les points du dessus du corps ne donnant pas naissance à un petit cil clair, et les dessins légèrement différents.

Rouge, revêtu d'une fine pubescence gris blanchâtre. Pronotum avec deux étroites bandes longitudinales blanches. Élytres parsemés de très petites taches blanches, sérialement disposées : une rangée le long de la suture, une au bord latéral et trois sur le disque. Tous ces dessins parfois peu apparents. Antennes à fine pubescence rougeâtre.

Long. : 5-6 mm; larg. : 1  $\frac{1}{3}$ -1  $\frac{1}{2}$  mm.

Type : ♂ : Mukana-Lusinga, 1.810 m, 15-19.I.1948.

Un paratype : Kalumengongo, 1.780 m, 21.I.1948; 16 paratypes : Lusinga, riv. Kamitungulu, 1.760 m, 12-13.VI.1945; 1 paratype : [riv. Lufwa, 1.700 m], 16.I.1948; 1 paratype : [Kenia, affl. dr. Lusinga, 1.585 m], 19.XII.1947; 1 paratype : Kanonga, affl. dr. Fungwe, 700 m, 17-22.II.1949.

Dans mon tableau dichotomique du genre (qui va paraître dans le volume IV des « Longicornia ») cette espèce s'intercale près du n° 2, en différant de *batesi* KOLBE par les caractères indiqués ci-dessus.

**Niphotragulus affinis** n. sp.

Proche de *batesi* KOLBE, mais les élytres plus finement ponctués, les points très fins, surtout dans la moitié apicale, ne donnant pas naissance à un petit cil clair. Les bandes jaunes prothoraciques sont plus apparentes, l'interne des trois bandes longitudinales discales jaunes de l'élytre est plus large, les deux bandes externes sont réduites à de très petites taches.

Long. : 6-7 mm; larg. : 1  $\frac{1}{3}$ -2 mm.

Type : Lusinga, riv. Kamitungulu, 13.VI.1945.

Quatre paratypes : *ibid.*; 1 paratype : riv. Lufwa, 1.700 m, 16.I.1948.

Dans mon tableau dichotomique du genre (qui va paraître dans le volume IV de « Longicornia ») cette espèce s'intercale près du n° 2, en différant de *batesi* KOLBE par les caractères indiqués ci-dessus.

**Eunidia holonigra** n. sp.

Allongé. Antennes d'un tiers plus longues que le corps, le troisième article étiré apicalement en pointe, le quatrième un peu moins long que le scape, sensiblement moins long que le cinquième. Lobes inférieurs des yeux 2 fois plus longs que larges, 5 fois plus longs que les joues. Pronotum presque 2 fois plus large que long, pourvu d'une bosse latérale arrondie. Élytres arrondis au sommet, très densément et finement ponctués, les points obsolètes dans le quart apical.

Noir, revêtu d'une très fine pubescence noire.

Long. : 11-12 mm; larg. : 3-3  $\frac{1}{2}$  mm.

Type : Kankunda, 1.300 m, 19-24.XI.1947.

Un paratype : ibid.; 1 paratype : Kateke, sous-affl. Lufira, 1.950 m, 23.XI-5.XII.1947.

***Sophronica rufosuturalis* n. sp.**

Allongé. Antennes beaucoup moins longues que le corps, le troisième article un peu plus long que le quatrième, un peu moins long que le scape. Lobes inférieurs des yeux 3 fois plus longs que les joues, les lobes supérieurs se touchant presque. Ponctuation de la tête et du pronotum fine et extrêmement dense. Écusson semi-circulaire. Élytres allongés, arrondis au sommet, très densément et finement ponctués.

Brun rougeâtre foncé, presque sans pubescence, les bords antérieur et postérieur du pronotum, la suture et tout le cinquième latéral de l'élytre, rouge clair. Dessous du corps, pattes et antennes noirs.

Long. : 5  $\frac{1}{2}$  mm; larg. : 1  $\frac{1}{3}$  mm.

Type : Kaziba, affl. g. Senze, sous-affl. dr. Lufira, 1.140 m, 18-26.II.1948.

***Hyllisia unicoloricornis* n. sp.**

Très allongé. Antennes un peu plus longues que le corps, les cinq premiers articles frangés en dessous de poils assez longs, le troisième un peu plus long que le quatrième ou que le scape. Lobes inférieurs des yeux un peu plus longs que les joues. Ponctuation du front et du pronotum très dense et très fine. Pronotum un peu plus long que large, étranglé avant la base, pourvu de deux fins sillons transversaux : un antérieur et un postérieur. Écusson semi-circulaire. Élytres très allongés, parallèles, arrondis au sommet, très densément et finement ponctués, les points devenant apicalement très fins.

Rouge foncé, revêtu d'une pubescence brun rougeâtre. Pronotum orné de cinq bandes longitudinales jaune pâle : trois étroites discales dont la médiane est partagée en deux longitudinalement et sur chaque côté une latérale, très large, prolongée en avant jusqu'au bord postérieur de l'œil et en arrière, tout en couvrant les métépisternes, jusqu'à la fin du tiers basilaire des épipleures. Élytres parsemés de nombreuses courtes lignes longitudinales irrégulières jaune pâle, qui confluent par places. Pattes et antennes à pubescence brun rougeâtre foncé.

Long. : 11 mm; larg. : 2 mm.

Type : gorges de la Pelenge, 1.150 m, 10-14.VI.1947.



**Dyenmonus (Vittatodyenmonus) nigrifrons** AURIVILLIUSm. *maculipennis* nov.

Comme la forme typique, mais la bande médiane noire du pronotum non élargie au milieu; dans le quart apical de l'élytre la suture et les bords latéral et apical restent jaune rougeâtre, réduisant ainsi la pubescence noirâtre à une grande tache préapicale.

Type : une ♀ de Lusinga, riv, Kamitungulu, 13.VI.1945.

Dans mon tableau dichotomique du genre *Dyenmonus* sg. *Vittatodyenmonus* (qui va paraître dans le volume III de « Longicornia ») cette espèce s'intercale près du n° 7, en différant de m. *verticrufus* BREUNING par le quart apical de l'élytre non entièrement brun-noir, le dessous et les pattes noirs, etc.

**Dyenmonus (Confusodyenmonus) nigriceps** n. sp.

(Fig. 6.)

Très allongé. Antennes aussi longues que le corps, le troisième article un peu plus long que le quatrième, sensiblement plus long que le scape. Lobes inférieurs des yeux  $2\frac{1}{2}$  fois plus longs que les joues (♀). Front presque 2 fois plus large qu'un de ces lobes (♀). Ponctuation de la tête et du pronotum très dense et très fine. Pronotum transverse, pourvu de deux dépressions transversales bien accusées : une antérieure et une postérieure. Élytres très allongés, faiblement tronqués au sommet (l'angle sutural arrondi, le marginal faiblement proéminent), densément et assez grossièrement ponctués, les points plus ou moins régulièrement alignés dans les deux tiers antérieurs.

Jaune rougeâtre, revêtu d'une fine pubescence jaunâtre. La tête, les parties latérales du pronotum, deux assez grandes taches le long de la ligne médiane du pronotum : une antérieure en ovale longitudinal et une postérieure en ovale transversal, l'écusson, presque toute la moitié postérieure des élytres, le dessous du corps, les pattes et les antennes, noirs. Les deux tiers antérieurs du quatrième article antennaire, la moitié basilaire du cinquième et la partie basilaire du sixième ou aussi du septième, rouge clair.

Long. :  $9\frac{1}{2}$ -10 mm; larg. :  $2\frac{1}{4}$ - $2\frac{1}{2}$  mm.

Type : ♀ : Kaziba, affl. g. Senze, sous-affl. dr. Lufira, 1.140 m, 4-12.II.1948.

Un paratype : ibidem.

Dans mon tableau dichotomique du genre *Dyenmonus* sg. *Confusodyenmonus* (qui paraîtra dans le volume III de « Longicornia ») cette espèce s'intercale près du n° 1, en différant de *confusus* AURIVILLIUS et de sa morpha *anterufipes* BREUNING par la tête noire, les élytres plus grossièrement ponctués, etc.

**Obereopsis apicalis** KOLBE m. **nigroampliata** nov.

Comme la forme typique, mais plus du tiers apical des élytres est noirâtre. Les parties latérales des segments abdominaux, les trochanters, les fémurs antérieurs, sauf à leur face dorsale, les tibias antérieurs, les genoux intermédiaires et postérieurs et le tiers basilaire des tibias intermédiaires, jaune rougeâtre. Les articles antennaires quatre à onze rouge clair, l'extrémité apicale de l'article quatre et des articles huit à onze, noire. Front avec une grande tache noirâtre.

Type : ♀ : Kaziba, affl. g. Senze, sous-affl. dr. Lufira, 1.140 m, 4-12.II.1948.

**Oberea wittei** n. sp.

(Fig. 7.)

Très allongé. Antennes un peu plus longues que le corps, le troisième article à peine plus long que le quatrième, beaucoup plus long que le scape, le quatrième aussi long qu'un des articles suivants. Lobes inférieurs des yeux 4 fois plus longs que les joues. Front un peu moins large qu'un de ces lobes (♂) ou de deux tiers plus large (♀). Ponctuation de la tête et du pronotum dense et très fine. Pronotum légèrement transverse, fortement étranglé avant la base, pourvu de trois petites bosses postmédianes peu accusées. Écusson semi-circulaire. Élytres très allongés, légèrement rétrécis dans la partie médiane, obtusément arrondis au sommet, densément et finement ponctués, les points plus ou moins sérialement disposés dans les deux tiers antérieurs. Fémurs postérieurs atteignant le bord postérieur du deuxième segment abdominal. Tibias postérieurs  $2 \frac{1}{4}$  fois plus longs que les tarses postérieurs.

Jaune rougeâtre, revêtu d'une fine pubescence jaunâtre. Tête noire. Élytres noirs, sauf au sixième basilaire, la couleur noire s'étendant dans la moitié suturale anguleusement en avant pour atteindre presque l'écusson, et revêtus de pubescence brun foncé, passant apicalement au brun rougeâtre. Antennes noires.

Long. :  $9 \frac{1}{2}$ - $10 \frac{1}{2}$  mm; larg. :  $1 \frac{3}{4}$ -2 mm.

Type : ♂ : Lusinga, 1.760 m, 1-8.XII.1947.

Deux paratypes (♀ ♀) : ibid., 28.XI-17.XII.1947.

**Oberea densepunctata** n. sp.

(Fig. 8.)

Très allongé. Antennes à peu près aussi longues que le corps (cassées au huitième article), le troisième article un peu moins long que le quatrième ou qu'un des articles suivants, sensiblement plus long que le scape. Lobes inférieurs des yeux presque 2 fois plus longs que les joues. Front de deux

tiers plus large qu'un de ces lobes. Ponctuation de la tête et du pronotum fine et extrêmement dense. Pronotum transverse, assez fortement rétréci et déprimé avant la base et après le bord antérieur. Écusson semi-circulaire. Élytres très allongés, légèrement rétrécis dans la partie médiane, subtronqués au sommet, extrêmement densément et assez finement ponctués sur

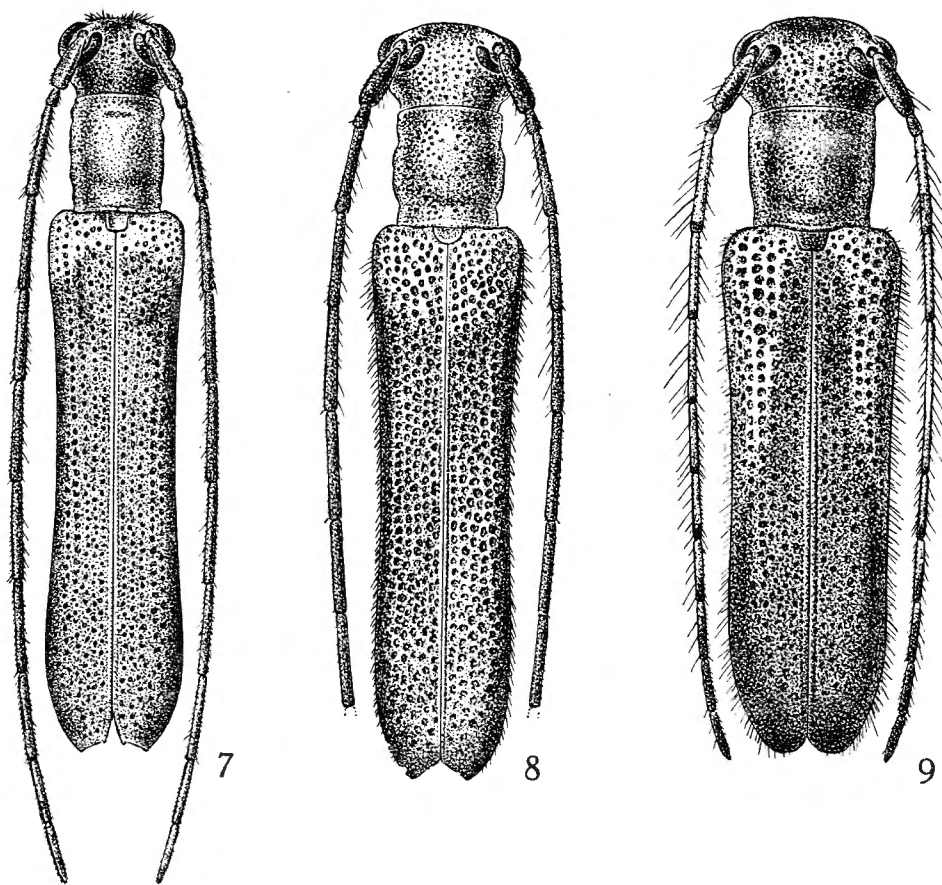


FIG. 7: *Oberea wittei* n. sp. — FIG. 8: *Ob. densepunctata* n. sp.

FIG. 9: *Phytoecia (Elepisanis) pseudoneavei* n. sp.

toute leur étendue, les points disposés sans ordre. Fémurs postérieurs atteignant le bord postérieur du deuxième segment abdominal. Tibias postérieurs  $2 \frac{1}{4}$  fois plus longs que les tarsi postérieurs.

Rouge clair, revêtu d'une très fine pubescence jaunâtre. Élytres noirs, sauf au cinquième basilaire, la couleur noire s'étendant au bord latéral

anguleusement en avant, pour atteindre presque le calus huméral; les poils dressés sont pâles. Antennes noires.

Long. : 9  $\frac{1}{2}$  mm; larg. : 1  $\frac{2}{3}$  mm.

Type : ♂ : Lusinga, riv. Kamitungulu, 1.760 m, 13.VI.1945.

**Phytœcia (Blepisanis) pseudoneavei** n. sp.

(Fig. 9.)

Allongé. Antennes assez fines, un peu plus longues que le corps, le scape assez mince, le troisième article à peine aussi long que le quatrième, sensiblement plus long que le scape, le quatrième un peu plus long qu'un des articles suivants. Lobes inférieurs des yeux 3 fois plus longs que les joues (♂). Front 2 fois plus large qu'un de ces lobes (♂). Ponctuation de la tête et du pronotum très dense et très fine. Pronotum transverse, fortement étranglé avant la base. Écusson semi-circulaire. Élytres allongés, modérément convexes, obtusément arrondis au sommet, densément et assez grossièrement ponctués dans la moitié antérieure, les points alignés, plus fins dans la moitié apicale, disposés sans ordre dans le tiers apical.

Noir, revêtu d'une fine pubescence noire. Élytres jaune rougeâtre et revêtus d'une fine pubescence jaunâtre dans la moitié antérieure, noirs et couverts de pubescence brun foncé dans la moitié postérieure, cette dernière teinte s'étendant dans la moitié suturale anguleusement en avant jusqu'à l'écusson et très étroitement le long du bord latéral, jusqu'au quart basilaire. Palpes et pattes jaune rougeâtre, la face dorsale du tiers apical des tibias postérieurs et tous les tarsi rembrunis. Articles antennaires 3 à 9 rouge clair. l'extrémité apicale des articles 3 et 4, la moitié apicale de l'article 8 et les deux tiers apicaux de l'article 9, de même que les deux premiers et les deux derniers articles, noirs et revêtus de pubescence brun foncé.

Long. : 7  $\frac{1}{2}$  mm; larg. : 1  $\frac{1}{2}$  mm.

Type : ♂ : Lusinga, riv. Dipidi, 1.700 m, 12.VI.1945.

Dans mon tableau dichotomique du genre *Phytœcia* sg. *Blepisanis* (1951, Ent. Arb. Mus. Frey, II, p. 32) cette espèce s'intercale près du n° 97, en différant de *vittipennis* REICHE et de ses morphæ par le dessin élytral, le premier quart du bord latéral étant jaune, etc.

**Phytœcia (Blepisanis) basirufipennis** n. sp.

(Fig. 11.)

Allongé. Antennes assez fortes, d'un quart plus longues que le corps; le scape modérément fort, le troisième article un peu plus long que le quatrième ou qu'un des articles suivants, sensiblement plus long que le scape. Lobes inférieurs des yeux un peu plus longs que les joues (♀). Front 2  $\frac{1}{2}$  fois plus large qu'un de ces lobes (♀). Ponctuation de la tête et du pronotum très dense et fine. Pronotum assez fortement transverse, fortement étranglé et déprimé avant la base, pourvu de quatre petites callosités lisses,

deux prémédianes rapprochées de la ligne médiane et deux disco-latérales postmédianes. Écusson quadrangulaire. Élytres allongés, modérément convexes, très faiblement rétrécis dans la partie médiane, subtronqués au sommet (l'angle sutural très faiblement proéminent, le marginal largement arrondi), très densément et finement ponctués sur toute leur étendue.

Jaune rougeâtre, revêtu d'une fine pubescence jaunâtre. Noirs sont : deux taches supérieures sur le front devant l'insertion des antennes, deux

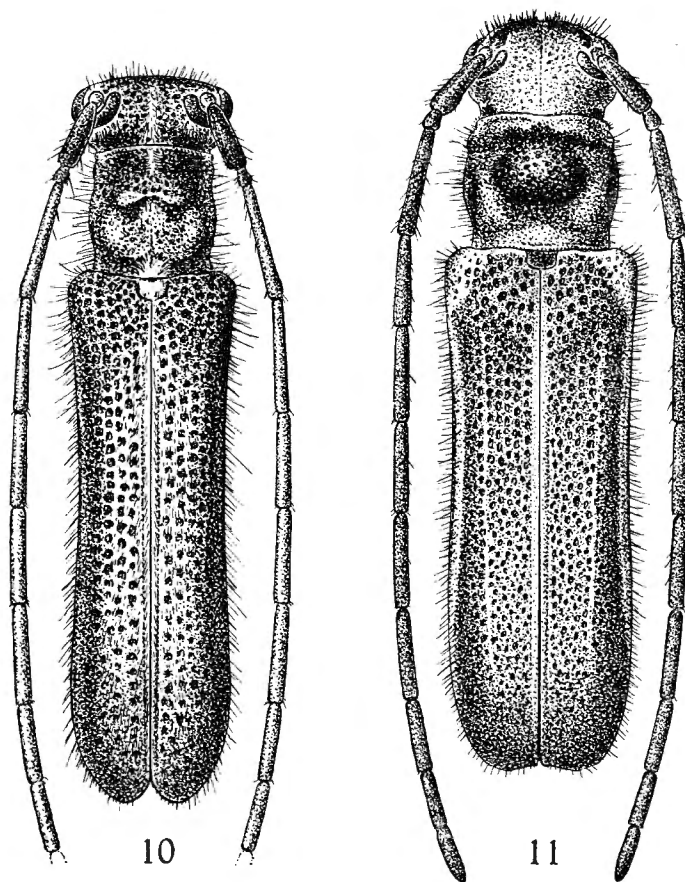


FIG. 10 : *Ph. (Blepisanis) parteruficollis* n. sp.

FIG. 11 : *Ph. (Blepisanis) bastrufipennis* n. sp.

petites taches au bord de l'occiput (une sur chaque tempe), une grande tache transverse, occupant la majeure partie de la moitié antérieure du disque du pronotum, deux bandes transversales sur chaque partie latérale du pronotum, bandes qui s'unissent dans leur partie inférieure, une petite tache sur chaque callosité postmédiane, l'écusson, les élytres, sauf leur extrême base, l'extrême bord latéral et le calus huméral, les sterns, sauf une

partie du prosternum, une large bande transversale sur chacun des trois premiers segments abdominaux, qui n'atteint pas les bords latéraux de ces segments, les pattes intermédiaires et postérieures, sauf les genoux, la face dorsale des fémurs antérieurs, la face dorsale de la moitié apicale des tibias antérieurs, les tarsi, sauf les crochets et les antennes. Toutes ces parties du corps sont couvertes d'une fine pubescence noire; seul l'écusson est revêtu d'une dense pubescence noire et les antennes d'une pubescence brun-noir.

Long. : 8 mm; larg. :  $1 \frac{2}{3}$  mm.

Type : ♀ : Mukana, 1.810 m, 15-19.I.1948.

Dans mon tableau dichotomique du genre *Phytœcia* sg. *Blepisanis* (1951, Ent. Arb. Mus. Frey, II, p. 28) cette espèce s'intercale près du n° 29, en différant d'*erythaca* PASCOE et de sa m. *parteruficeps* BREUNING par la couleur rouge de la base et du bord latéral de l'élytre.

#### ***Phytœcia (Blepisanis) pseudolateralis* n. sp.**

Allongé. Antennes modérément fortes, presque de moitié plus longues que le corps (♂); le scape court et assez mince, le troisième article à peine aussi long que le quatrième, beaucoup plus long que le scape. Lobes inférieurs des yeux 3 fois plus longs que les joues (♂). Front seulement un peu plus large qu'un de ces lobes (♂). Ponctuation de la tête et du pronotum très dense et très fine. Pronotum aussi long que large, pourvu de deux dépressions transversales, une antérieure et une postérieure, et de deux assez petites callosités lisses prémédianes. Écusson trapézoïdal. Élytres très allongés, très faiblement rétrécis dans la partie médiane, assez largement arrondis au sommet, densément et grossièrement ponctués, les points alignés dans les trois quarts antérieurs, un peu plus fins et disposés sans ordre dans le quart apical.

Jaune rougeâtre, revêtu d'une fine pubescence jaunâtre. Le calus huméral noir; la stria suturale revêtue d'une assez dense pubescence dorée. Les parties latérales du pronotum, les sterna, les deux premiers segments abdominaux, sauf à l'extrême bord latéral, et la moitié basilaire du troisième segment, sauf latéralement, noirs et revêtus de pubescence dorée. Antennes rouge clair.

Long. :  $7 \frac{1}{2}$  mm; larg. :  $1 \frac{2}{3}$  mm.

Type : ♂ : Lusinga, riv. Kamitungulu, 1.760 m, 13.VI.1945.

Dans mon tableau dichotomique du genre *Phytœcia* sg. *Blepisanis* (1951, Ent Arb. Mus. Frey, II, p. 29) cette espèce s'intercale près du n° 50 en différant de *fervida* PASCOE et de ses morphæ, entre autres par les élytres arrondis au sommet et teintés de jaune rougeâtre, sauf sur le calus huméral.

**Phytœcia (Blepisanis) nigra** n. sp.

Très proche de *subcallosa* BREUNING, mais les antennes un peu moins grosses, les lobes inférieurs des yeux presque 3 fois plus longs que les joues ( $\sigma$ ), le front de deux tiers plus large qu'un de ces lobes ( $\sigma$ ), la ponctuation du pronotum un peu moins dense, les points des élytres moins régulièrement alignés et le dessus du corps dépourvu de pubescence grise.

Long. : 7 mm; larg. : 1  $\frac{2}{3}$  mm.

Type : un  $\sigma$  de Lusinga, riv. Kamitungulu, 1.760 m, 13.VI.1945.

Dans mon tableau dichotomique du genre *Phytœcia* sg. *Blepisanis* (1951, Ent. Arb. Mus. Frey, II, p. 27) cette espèce s'intercale près du n° 24, en différant de *subcallosa* BREUNING par les caractères indiqués ci-dessus.

**Phytœcia (Blepisanis) atricollis** n. sp.

Allongé. Antennes modérément fortes, d'un quart plus longues que le corps, le troisième article à peine plus long que le quatrième sensiblement plus long que le scape, le quatrième un peu plus long que le cinquième. Lobes inférieurs des yeux 2 fois plus longs que les joues ( $\sigma$ ). Front de moitié plus large qu'un de ces lobes ( $\sigma$ ). Ponctuation de la tête et du pronotum fine et très dense. Pronotum aussi long que large, légèrement arrondi sur les côtés, pourvu de deux fins sillons transversaux, un antérieur et un postérieur. Écusson triangulaire. Élytres très allongés, modérément convexes, très faiblement rétrécis dans la partie médiane, obtusément arrondis au sommet, densément et grossièrement ponctués, les points sérialelement disposés dans les trois quarts antérieurs, à peine plus fins apicalement.

Noirs, le front, les joues, les tempes, le dessous du corps, les pattes et la face inférieure des antennes, revêtus d'une fine pubescence grise. Une petite tache basilaire sur le pronotum ainsi que l'écusson sont couverts de pubescence blanche. Élytres bleu foncé métallique. Antennes revêtues de pubescence brun foncé.

Long. : 7  $\frac{1}{2}$  mm; larg. : 1  $\frac{2}{3}$  mm.

Type :  $\sigma$  : Lusinga, riv. Kamitungulu, 1.760 m, 13.VI.1945.

Dans mon tableau dichotomique du genre *Phytœcia* sg. *Blepisanis* (1951, Ent. Arb. Mus. Frey, II, p. 26) cette espèce s'intercale près du n° 5, en différant de *subcœrulcata* BREUNING par l'absence de reflets métalliques sur la tête et le pronotum, la tache blanche basilaire du pronotum, etc.

**Phytœcia (Blepisanis) parteruficollis** n. sp.

(Fig. 10.)

Proche de *ruficollis* AURIVILLIUS, mais les antennes moins fortes, les lobes inférieurs des yeux 2  $\frac{1}{2}$  fois plus longs que les joues ( $\sigma$ ) ou de moitié plus longs ( $\varphi$ ), le front de moitié plus large qu'un de ces lobes ( $\sigma$ ) ou 2 fois plus large ( $\sigma$ ) et les élytres plus grossièrement ponctués.

Tout le corps est bleu foncé métallique. Sur le pronotum se trouvent une grande tache transverse postmédiane rouge et une ligne longitudinale blanche, prolongée en avant sur le vertex. Écusson couvert de pubescence blanche. Antennes revêtues d'une pubescence uniforme d'un brun-noir.

Type : ♂ : Lusinga, riv. Kamitungulu, 1.760 m, 13.VI.1945.

Dans mon tableau dichotomique du genre *Phytœcia* sg. *Blepisanis* (1951, Ent. Arb. Mus. Frey, II, p. 26) cette espèce s'intercale près du n° 3, en différant de *metallescens* AURIVILLIUS par les points élytraux alignés, et de *ruficollis* AURIVILLIUS m. *ochreicollis* BREUNING par la ponctuation des élytres plus grosse, et des deux par la couleur du pronotum et des antennes.

***Phytœcia (Blepisanis) parteruficollis* BREUNING m. *rufoampliata* nov.**

Comme la forme typique, mais la couleur rouge couvre tout le disque du pronotum, sauf ses bords antérieur et postérieur. Vertex, pronotum et écusson sans pubescence blanche.

Type : ♀ : Lusinga, riv. Kamitungulu, 1.760 m, 13.VI.1945.



## LISTE DES ESPÈCES RÉCOLTÉES.

1 ex. *Monochamus scabiosus* QUEDENFELDT : gorges de la Pelenge, 1.150 m, 6-10.VI.1947.

1 ex. *Monochamus pannulatus* QUEDENFELDT : Kaswabilenga, 700 m, 29-30.X.1947.

1 ex. *Monochamus leuconotus* PASCOE : Kanonga, 700 m, 16-23.II.1949.

20 ex. *Coptops ædificator* LINNÉ : espèce très commune répandue dans toute l'Afrique :

Mabwe, lac Upemba, 585 m, 1-12.VIII.1947; gorges de la Pelenge, 1.150 m, 21-23.VII.1947; [Mulungwe, affl. g. Lukima, Kiamakoto-Kiwakishi, 1.700 m, 14-16.X.1948]; Munoi, bifurc. Lupiala, 890 m, 22-24.VI.1948; [riv. Dipidi, 1.700 m, 10.I.1948]; Kankunda, 1.300 m, 19-24.XI.1947; Lusinga, 1.760 m, 10.IV.1947; Kaziba, 1.140 m, 19-27.II.1948; Mukana, 1.810 m, 1.IV.1947; Lusinga, riv. Kamitungulu, 13.VI.1945.

1 ex. *Lasiopezus nigromaculatus* QUEDENFELDT m. *ambiguus* KOLBE : Kateke, sous-affl. dr. Lufira, 950 m, 23.XI-5.XII.1947.

4 ex. *Lasiopezus longimanus* THOMSON :

1 ex. : Kaswabilenga, 700 m, 29-30.X.1947; 2 ex. : idem, 6-8.XI.1947; 1 ex. : Munoi, bifurc. Lupiala, 890 m, 1-5.VI.1948.

8 ex. *Zographus scabricollis* QUEDENFELDT :

2 ex. : Kankunda, 300 m, 19-24.XI.1947; 1 ex. : Kaswabilenga, 700 m, 16.X.1947; 5 ex. : Kateke, affl. Lufira, 950-960 m, 23.XI-5.XII.1947.

3 ex. : *Zographus regalis* BROWN :

1 ex. : Munoi, bifurc. Lupiala, 890 m, 12-24.VI.1948; 1 ex. : Kanonga, 700 m, 16-23.II.1949; 1 ex. : [Kembwile, rive g. Kalule-Nord, 1.850 m], 28.II.1949.

73 ex. *Zographus aulicus* BERTOLONI : espèce très commune, répandue sur une vaste étendue de l'Afrique tropicale :

Munoi, bifurc. Lupiala, 890 m, 31.V-2.VI.1948; [Kimiala sur Sampwe (Kundelungu), 900 m, 30.III-6.IV.1949]; Lusinga, 1.760 m, 22-23.IV.1949; [Bukena, près de Mulengo, VI.1949, don A. SIMON]; Kankunda, 1.300 m, 19-24.XI.1947; Kateke, sous-affl. Lufira, 950 m, 23.XI-5.XII.1947; Mukana, 1.810 m, 27.III.1949; Ganza, Kamandula, sous-affl. g. Lufira, 860 m, VI.1949; Kaswabilenga, 700 m, 15.III.1949; Kamitungulu, 1.700 m, 14.VII.1947; riv. Kafwe, affl. dr. Lufwa, 1.780 m, 1.III.1948.

24 ex. *Zographus aulicus* BERTOLONI m. *ferox* HAROLD :

Munoi, bifurc. Lupiala, 890 m, 31.V-2.VI.1948; [Kimiala sur Sampwe (Kundelungu), 900 m, 30.III-6.IV.1949]; [Bukena, près de Mulongo, VI.1949, don A. SIMON]; Lusinga (riv. Lusinga), 1.810 m, 9-14.VI.1945; Kaswabilenga, 700 m, du 30.XII.1948 au 3.I.1949; Ganza, Kamandula, sous-affl. g. Lufira, 860 m, VI.1949.

13 ex. *Zographus aulicus* BERTOLONI m. *unicolor* BREUNING :

[Kimiala-sur-Sampwe (Kundelungu), 900 m, 30.III-6.IV.1949]; [Kakolwe, affl. Kenia, 1.700 m, 21.X.1948]; [Bukena, près de Mulongo, VI.1949, don A. SIMON]; [Kabenga, 1.240 m, 8.IV.1949].

3 ex. *Pterochaos nebulosus* VSET :

2 ex. : Kanonga, 695 m, 13-27.IX.1947; 1 ex. : Kabwe-sur-Muye, 1.320 m, 12-14.V.1948.

8 ex. *Sternotomis virescens* WESTWOOD : gorges de la Pelenge, 1.150 m, 21.V-23.VI.1947.

10 ex. *Sternotomis itzingeri* BREUNING :

4 ex. : Kaswabilenga, 700 m, 18.IX-9.X.1947; 4 ex. : gorges de la Pelenge, 700-1.150 m, 6-21.VI.1947; 1 ex. : Kabwe-sur-Muye, 1.320 m, 12-14.V.1948; 1 ex. : Kilwezi, 750 m, 9-14.VII.1948.

3 ex. *Freadelpha chloroleuca* HAROLD :

1 ex. : Mabwe, 585 m, 31.XII.1948; 1 ex. : Kaziba, 1.140 m, 16.II.1948; 1 ex. : Kankunda, 1.300 m, 10.XI.1947.

1 ex. *Freadelpha principalis* DALMAN : Lusinga, 1.760 m, 22.I.1948.

1 ex. *Freadelpha eremita* WESTWOOD : Kaswabilenga, 700 m, 3-8.XI.1947.

3 ex. *Freadelpha confluens* HAROLD :

1 ex. : Kateke, sous-affl. Lufira, 950 m, 23.XI-5.XII.1947; 1 ex. : Kankunda, 1.300 m, 19-24.XI.1947; 1 ex. : Kilwezi, 750 m, 2-7.VIII.1948.

18 ex. *Pinacosterna mechowii* QUEDENFELDT :

17 ex. : Munoi, bifurc. Lupiala, 890 m, 14.V-24.VI.1948; 1 ex. : piste Shinkulu, 1.450 m, 14.V.1948.

1 ex. *Pinacosterna nachtigali* HAROLD, Munoi, bifurc. Lupiala, 890 m, 1-5.VI.1948.

7 ex. *Pinacosterna weymanni* QUEDENFELDT :

2 ex. : Kanonga, 700 m, 16-23.III.1949, 13-27.IX.1947; 2 ex. : Munoi, bifurc. Lupiala, 890 m, 31.V-5.VI.1948; 2 ex. : Kateke, sous-affl. Lufira, 890-950 m, 23.XI-5.XII.1947; 1 ex. : piste Shinkulu, 1.450 m, 14.V.1948.

1 ex. *Prosopocera* (sg. *Alphitopola*) *wittei* n. sp. : Kaswabilenga, 700 m, 6-7.XI.1947.

- 1 ex. *Prosopocera* (sg. s. str.) *subvalida* n. sp. : [Mitwaba, 1.500 m, 1947].
- 1 ex. *Prosopocera* (sg. *Hierogyna*) *regalis* BREUNING : [Kimiala-sur-Sampwe (Kundelungu), 900 m, 30.III-6.IV.1949].
- 5 ex. *Prosopocera* (sg. *Parapocera*) *rotschildi* HEATH :
1. ex. : Kabwe-sur-Muye, 1.320 m, 26.IV-5.V.1948; 4 ex. : Kankunda, 1.300 m, 19-28.XI.1947.
- 28 ex. *Prosopocera* (sg. *Hierogyna*) *luteomarmorata* BREUNING : espèce commune, répandue dans toute l'Afrique centrale :
- Kankunda, 1.300 m, 24-28.XI.1947.
- 2 ex. *Spilotragus xanthus* JORDAN : Lusinga, 1.760 m, 1-17.XII.1947.
- 1 ex. *Tragostomoides* nov. gen. *pretiosus* n. sp. : Mabwe, rive Est lac Upemba, 585 m, 17-20.XI.1948.
- 3 ex. *Tragocephala variagata* BERTOLONI :
- 1 ex. : Kateke, sous-affl. Lufira, 950 m, 23.XI-5.XII.1947; 2 ex. : Kaswabilenga, rive dr. Lufira, 700 m, 10-26.X.1947.
- 4 ex. *Tragocephala variagata* BERTOLONI m. *vittata* FÄHRREUS :
- 3 ex. : Kateke, affl. Lufira, 950 m, 23.XI-5.XII.1947; 1 ex. : gorges de la Pelenge, 1.150 m, 21-23.VI.1947.
- 10 ex. *Ceroplesis burgeoni* BREUNING :
- 2 ex. : Kaziba, 1.140 m, 1-6.II.1948; 3 ex. : Kabwe-sur-Muye, 1.320 m, 26.IV-5.V.1948; 1 ex. : [Kabenga, 1.240 m, 8.IV.1949]; 1 ex. : [Kimiala-sur-Sampwe, Kundelungu, 900 m, 30.III-6.IV.1949]; 2 ex. : Munoi, bifurc. Lupiala, 800 m, 31.V-2.VI.1948; 1 ex. : riv. Mubale, 1.480 m, 1-20.V.1947.
- 4 ex. *Ceroplesis quinquefasciata* FABRICIUS m. *tæniata* PERR. :
- 1 ex. : riv. Mubale, 1.480 m, 1-20.V.1947; 1 ex. : Lusinga, 1.760 m, 28.III-15.IV.1947.
- 24 ex. *Ceroplesis militaris* GERSTAECKER : espèce très commune, répandue dans toute l'Afrique orientale :
- Kanonga, 700 m, 17-22.II.1949; Mabwe, 585 m, XII.1949; Mabwe, 585 m, 19.XI.1948.
- 14 ex. *Ceroplesis adusta* HAROLD : espèce commune dans toute l'Afrique tropicale :
- Gorges de la Pelenge, 1.150 m, 10-14.VI.1947, 21-31.V.1947, 6-10.VI.1947, 21-23.VI.1947; Kabwe-sur-Muye, 1.320 m, 12-14.V.1948.
- 5 ex. *Pycnopsis brachyptera* THOMPSON :
- 2 ex. : Kanonga, 700 m, 16-23.II.1949; 2 ex. : riv. Bowa, affl. dr. Kalule-Nord, près Kiamalwa, 1.050 m, 1-3.III.1949; 1 ex. : Ganza, Kamandula, sous-affl. g. Lufira, 860 m, VI.1949.

5 ex. *Hecyra terrea* BERTOLONI : espèce commune dans toute l'Afrique tropicale :

Kaziba, 1.140 m, 19-27.II.1948; gorges de la Pelenge, 1.150 m, 6-10.VI.1947; Ganza, Kamandula, sous-affl. g. Lufira, 860 m, VI.1949; Mabwe, lac Upemba, 585 m, 1-12.VIII.1947.

9 ex. *Hecyra tenebrioides* FÄHRREUS : espèce commune dans toute l'Afrique tropicale :

Kamitungulu, 1.700 m, 2.IV.1947; Kateke, sous-affl. Lufira, 950 m, 23.XI-5.XII.1947; Lusinga, 1.760 m, 1.IV.1947; Kankunda, 1.800 m, 20.XI.1947; Kaziba, 1.140 m, 7-12.II.1948; Kaswabilenga, 700 m, 18-23.IX.1947; Lusinga, riv. Kamitungulu, 1.760 m, 13.VI.1945.

1 ex. *Tetradia lophoptera* GUÉRIN : Kankunda, 1.300 m, 19-24.XI.1947.

2 ex. *Frea proxima* BREUNING :

1 ex. : Mabwe, 585 m, 24-31.XII.1948; 1 ex. : Kankunda, 1.300 m, 20.XI.1947.

2 ex. *Frea strandiella* BREUNING :

1 ex. : Kankunda, 1.300 m, 19-24.XI.1947; 1 ex. : Mabwe, 585 m, 31.I-3.II.1949.

1 ex. *Dichostates compactus* FAIRMAIRE : Kateke, sous-affl. Lufira, 950 m, 23.XI-5.XII.1947.

9 ex. *Corus collaris* CHEVROLAT : espèce très commune, répandue dans toute l'Afrique tropicale :

Gorges de la Pelenge, 1.150 m, 6-10.VI.1947; Kankunda, 1.300 m, 19-24.XI.1947; Mabwe, rive Est lac Upemba, 585 m, 1-12.VIII.1947; Mukana-Lusinga, 1.810 m, 15-19.I.1948; Kankunda, affl. g. Lupiala, 1.300 m, 14-20.XI.1947; Lusinga, 1.760 m, 9-17.XII.1947; Kaswabilenga, 700 m, 3-4.XI.1947.

2 ex. *Corus caffer* FÄHRREUS :

1 ex. : gorges de la Pelenge, 1.150 m, 21-31.V.1947; 1 ex. : Kankunda, affl. g. Lupiala, 1.300 m, 22-28.XI.1947.

1 ex. *Corus burgeoni* BREUNING : Lusinga, 1.760 m, 16-17.VIII.1947.

101 ex. *Mycerinus brevis* AURIVILLIUS : espèce commune, répandue sur-tout dans l'Est du Congo Belge :

Kankunda, 1.300 m, 19-24.XI.1947; gorges de la Pelenge, 1.150 m, 21-31.V.1947; Kateke, sous-affl. Lufira, 950 m, 23.XI-5.XII.1947.

5 ex. *Mycerinus brevis* m. *unicolor* nov. :

1 ex. : Kabwekanono, 1.815 m, 6-9.III.1948; 3 ex. : Mukana, 1.810 m, 4.III.1948; 1 ex. : [riv. Dipidi, 1.700 m, 20.III.1947].

20 ex. *Phrynetia spinator* FABRICIUS m. *obscura* OLIVIER : espèce commune répandue sur une vaste étendue de l'Afrique tropicale :

Mabwe, 585 m, 25-28.I.1949; [Kimiala-sur-Sampwe (Kundelungu), 30.III-6.IV.1949]; Kanonga, 700 m, 17-22.II.1949.

2 ex. *Phrynetia obesa* WESTWOOD m. *fuscovariegata* AURIVILLIUS : Kaziba, 1.140 m, 19-27.II.1948.

2 ex. *Phrynetia semirasa* DOHRN : Kaziba, 1.140 m, 1-24.II.1948.

1 ex. *Phrynetia caeca* CHEVROLAT : gorges de la Pelenge, 1.150 m, 10-14.VI.1947.

1 ex. *Phrynetia hecphora* THOMSON : Kabenga, 1.240 m, 31.III.1949.

1 ex. *Homelix annuliger* AURIVILLIUS : riv. Kafwe, tête de source, 1.700 m, 4.II.1948.

2 ex. *Brachytritus hieroglyphicus* QUEDENFELDT : Lusinga, 1.760 m, 1-8.XII.1947.

1 ex. *Pachystola griseotincta* KOLBE : Kateke, sous-affl. Lufira, 950 m, 25.XI-5.XII.1947.

1 ex. *Synhomelix annulicornis* CHEVROLAT : Kankunda, 1.300 m, 19-24.XI.1947.

1 ex. *Emphreus pachystoloides* LACORDAIRE : Mabwe, 585 m, 31.XII.1948.

2 ex. *Emphreus wittei* n. sp. : Mabwe, 585 m, 24-31.XII.1948, 2.III.1949.

16 ex. *Cymatura holonigra* n. sp. :

14 ex. : Lusinga, 1.760 m, 1-8.XII, 13.VI.1947; 1 ex. : [riv. Dipidi, 1.700 m, 9.I.1948]; 1 ex. : Mabwe, rive Est lac Upemba, 585 m, 3-6.I.1949.

6 ex. *Acrocera conjux* THOMSON m. *picta* JORDAN :

1 ex. : Kateke, sous-affl. Lufira, 950 m, 23.XI-5.XII.1947; 2 ex. : Kaswabilenga, 700 m, 3-7.XI.1947; 2 ex. : Kankunda, 1.300 m, 19-24.XI.1947.

29 ex. *Sthenias cylindrator* FABRICIUS : espèce très commune, répandue dans toute l'Afrique tropicale :

Lusinga, 1.760 m, 4.IV.1947; Kaziba, 1.140 m, 19-27.II.1948; gorges de la Pelenge, 1.150 m, 6-10.VI.1947; Kabwe-sur-Muye, 1.320 m, 26.IV.1948; Mukana, 1.810 m, 15-19.I.1948; [riv. Kenia, 1.700 m, 28.III.1947]; Kaswabilenga, rive dr. Lufira, 700 m, 6-9.X.1947; Munoi, bifurc. Lupiala, 890 m, 12-24.VI.1948; Kateke, sous-affl. Lufira, 950 m, 25.XI-5.XII.1947.

4 ex. *Niphona appendiculata* GERSTAECKER : espèce très commune, répandue dans toute l'Afrique tropicale :

Kaswabilenga, rive dr. Lufira, 700 m, 6-9.X.1947; Munoi, bifurc. Lupiala, 890 m, 12-24.VI.1948; Kateke, sous-affl. Lufira, 950 m, 23.XI-5.XII.1947.

1 ex. *Batrachorhina* (sg. s. str.) *wittei* n. sp. : Mabwe, 585 m, 1-8.IX.1947.

2 ex. *Cubilia nigricans* AURIVILLIUS :

1 ex. : Kankunda, affl. g. Lupiala, 1.300 m, 14-20.XI.1947; 1 ex. : Kabwe, rive Est lac Upemba, 585 m, 11-26.I.1949.

27 ex. *Niphotragulus batesi* KOLBE :

12 ex. : Mabwe, 585 m, 20.I-1.II.1949; 5 ex. : Kaziba, affl. g. Senze, sous-affl. dr. Lufira, 1.140 m, 4-27.II.1948; 5 ex. : Kankunda, 1.300 m, 14-28.XI.1947; 1 ex. : [Kembwile, rive g. Kalule-Nord, 1.050 m, 28.II.1949]; 1 ex. : Lusinga, riv. Kamitungulu, 1.760 m, 13.VI.1945; 3 ex. : [riv. Lufwa, 1.700 m, 16.I.1948].

21 ex. *Niphotragulus albosignatus* n. sp. :

1 ex. : Mukana-Lusinga, 1.810 m, 15-19.I.1948; 1 ex. : Kalumengongo, 1.780 m, 21.I.1948; 1 ex. : Kanonga, affl. dr. Fungwe, 700 m, 17-22.II.1949; 1 ex. : [Kenia, affl. dr. Lusinga, 1.585 m, 19.XII.1947]; 1 ex. : [riv. Lufwa, 1.700 m, 16.I.1948]; 16 ex. : Lusinga, riv. Kamitungulu, 1.760 m, 12-13.VI.1945.

6 ex. *Niphotragulus affinis* n. sp. :

5 ex. : Lusinga, riv. Kamitungulu, 1.760 m, 13.VI.1945; 1 ex. : [riv. Lufwa, 1.700 m, 16.I.1948].

21 ex. *Eunidia guttulata* COQUEREL :

2 ex. : Kaswabilenga, 700 m, 1-9.X, 6-7.XI.1947; 2 ex. : Kateke, sous-affl. Lufira, 950 m, 23.XI-5.XII.1948; 1 ex. Mabwe, 585 m, 1-12.VIII.1947; 16 ex. : Kankunda, 1.300 m, 10-24.XI.1947.

3 ex. *Eunidia holonigra* n. sp. :

2 ex. : Kankunda, 1.300 m, 19-24.XI.1947; 1 ex. : Kateke, sous-affl. Lufira, 1.950 m, 23.XI-5.XII.1947.

1 ex. *Apomecyna quadristica* KOLBE : Kiamakoto-Kiwakishi, 1.070 m, 4-16.X.1948.

2 ex. *Apomecyna amaniensis* BREUNING : Mabwe, 585 m, 20-23.VIII.1947.

1 ex. *Apomecyna cavifrons* THOMSON : Mabwe, 585 m, 1-8.IX.1947.

2 ex. *Apomecyna latefasciata* QUEDENFELDT :

1 ex. : Mukana, 1.810 m, 15-19.I.1948; 1 ex. : riv. Bowa, affl. dr. Kalule-Nord, près Kiamalwa, 1.050 m, 13.III.1949.

1 ex. *Apomecyna arabica* BREUNING : Kaziba, 1.140 m, 19-27.II.1948.

8 ex. *Apomecyna binubila* PASCOE : Mabwe, 585 m, 1-21.VIII.1947.

3 ex. *Apomecyna longipennis* THOMSON :

1 ex. : Lusinga, 1.760 m, 6.XII.1947; 1 ex. : gorges de la Pelenge, 1.250-1.600 m, 20-21.VI.1947; 1 ex. : Kabwe-sur-Muye, affl. dr. Lufira, 1.320 m, 6-12.V.1948.

- 1 ex. *Apomecyna flavoguttata* AURIVILLIUS : Kabwe-sur-Muye, 1.320 m, 26.IV-5.V.1948.
- 1 ex. *Parazorilispe crassicornis* BREUNING : Mabwe, 585 m, 1-12.VIII.1947.
- 1 ex. *Sophronica rufosuturalis* n. sp. Kaziba, affl. g. Senze, affl. dr. Lufira, 1.140 m, 18-26.II.1948.
- 1 ex. *Sophronica striatipennis* BREUNING : Munoi, bifurc. Lupiala, 890 m, 6-15.VI.1948.
- 1 ex. *Sophronica persimilis* BREUNING : Kamitungulu, affl. Lusinga, 1.700 m, 4-7.III.1947.
- 1 ex. *Sophronica suturella* BREUNING : Lusinga, 1.760 m, 1-8.XII.1947.
- 1 ex. *Hyllisia stenideoides* PASCOE : [Kenia, affl. dr. Lusinga, 1.585 m, 19.XII.1947].
- 1 ex. *Hyllisia rustica* GERSTAECKER : Mabwe, 585 m, 25-28.I.1949.
- 1 ex. *Hyllisia unicoloricornis* n. sp. : gorges de la Pelenge, 1.150 m, 10-14.VI.1947.
- 1 ex. *Zipoetes grisescens* FAIRMAIRE : Buye-Bala, 1.750 m, 25-31.III.1948.
- 2 ex. *Glenea* (sg. *Aridoglenea*) *obsoleta* AURIVILLIUS :  
Lusinga, 1.760 m, 20.VI.1945; Mukana, 1.810 m, 22-23.IV.1949.
- 1 ex. *Glenea* (sg. *Aridoglenea*) *arida* THOMSON ssp. *alluaudi* BREUNING :  
Ganza, près riv. Kamandula, affl. dr. Lukoka, 860 m, 27.VI-6.VII.1949.
- 1 ex. *Glenea* (sg. *Volumnia*) *apicalis* CHEVROLAT ssp. *westermanni* THOMSON :  
Mukelengia, affl. Kalumengongo, 1.750 m, 12.IV.1948.
- 2 ex. *Nupserha fasciata* AURIVILLIUS :
- 1 ex. : Lusinga, 1.760 m, 1-8.XII.1947; 1 ex. : Mukana, 1.810 m, 15-19.I.1948.
- 5 ex. *Nupserha bidentata* FABRICIUS m. *subbasalis* BREUNING : Lusinga, 1.760 m, 22.X-17.XII.1948.
- 4 ex. *Nupserha bidentula* DALMAN m. *bisbioculata* QUEDENFELDT :
- 3 ex. : Lusinga, 1.760 m, 28.XI-17.XII.1947; 1 ex. : Kaziba, affl. g. Senze, affl. dr. Lufira, 1.140 m, 8-14.II.1948.
- 1 ex. *Dyenmonus* (sg. *Vittatodyenmonus*) *nigrifrons* AURIVILLIUS m. *maculipennis* nov. : Lusinga, riv. Kamitungulu, 1.760 m, 13.VI.1945.
- 2 ex. *Dyenmonus* (sg. *Confusodyenmonus*) *nigriceps* n. sp. : Kaziba, affl. g. Senze, affl. dr. Lufira, 1.140 m, 4-12.II.1948.
- 1 ex. *Dirphya gigantea* NONFRIED m. *similis* GAHAN : Kankunda, 1.300 m, 24-28.XI.1947.

1 ex. *Dirphya chrysisigma* HAROLD m. *peplus* JORDAN : Kankunda, 1.300 m, 20-28.XI.1947.

4 ex. *Dirphya leucostigma* HAROLD :

3 ex. : Kankunda, 1.300 m, 19-28.XI.1947; 1 ex. : [Kembwile, rive g. Kalule-Nord, 1.050 m, 28.II.1949].

1 ex. *Obereopsis apicalis* KOLBE m. *nigroampliata* nov. : Kaziba, affl. g. Senze, affl. dr. Lufira, 1.140 m, 4-12.II.1948.

3 ex. *Oberea wittei* n. sp. : Lusinga, 1.760 m, 28.XI-17.XII.1947.

1 ex. *Oberea densespunctata* n. sp. : Lusinga, riv. Kamitungulu, 1.760 m, 13.VI.1945.

9 ex. *Pseudophytæcia africana* AURIVILLIUS m. *apicalis* AURIVILLIUS : Lusinga, 1.760 m, 13.VI.1945, 1-17.XII.1947.

1 ex. *Phytæcia* (sg. *Blepisanis*) *pseudoneavei* n. sp. : [Lusinga, riv. Dipidi, 1.650 m, 12.VI.1945].

1 ex. *Phytæcia* (sg. *Blepisanis*) *basirufipennis* n. sp. : Mukana, 1.810 m, 15-19.I.1948.

1 ex. *Phytæcia* (sg. *Blepisanis*) *pseudolateralis* n. sp. : Lusinga, riv. Kamitungulu, 1.760 m, 13.VI.1945.

1 ex. *Phytæcia* (sg. *Blepisanis*) *nigra* n. sp. : Lusinga, riv. Kamitungulu, 1.760 m, 13.VI.1945.

1 ex. *Phytæcia* (sg. *Blepisanis*) *atricollis* n. sp. : Lusinga, riv. Kamitungulu, 1.760 m, 13.VI.1945.

1 ex. *Phytæcia* (sg. *Blepisanis*) *parteruficollis* n. sp. : Lusinga, riv. Kamitungulu, 1.760, 13.VI.1945.

1 ex. *Phytæcia* (sg. *Blepisanis*) *parteruficollis* BREUNING m. *rufoampliata* nov. : Lusinga, riv. Kamitungulu, 1.760 m, 13.VI.1945.

2 ex. *Phytæcia* (sg. *Blepisanis*) *aurivillii* BREUNING m. *violaceipennis* BREUNING : Lusinga, riv. Kamitungulu, 1.760 m, 13.VI.1945.

1 ex. *Phytæcia* (sg. *Blepisanis*) *flavovittata* BREUNING : Lusinga, riv. Kamitungulu, 1.760 m, 13.VI.1945.

1 ex. *Phytæcia* (sg. *Blepisanis*) *ruficollis* AURIVILLIUS m. *ochreicollis* BREUNING : Kankunda, 1.300 m, 14-28.XI.1947.

2 ex. *Phytæcia insignis* AURIVILLIUS m. *apicalis* AURIVILLIUS : Kankunda, 1.300 m, 14-24.XI.1947.



## INDEX ALPHABÉTIQUE.

## A. — GENRES, SOUS-GENRES.

	Pages.		Pages.
<i>Acrocera</i> ... ..	89	<i>Mycerinus</i> ... ..	72, 88
<i>Alphitopola</i> ... ..	70, 86	<i>Niphona</i> . ... ..	89
<i>Apomecyna</i> ... ..	90, 91	<i>Niphotragulus</i> ... ..	75, 90
<i>Aridoglenea</i> ... ..	91	<i>Nupserha</i> ... ..	91
<i>Batrachorhina</i> ... ..	74, 89	<i>Oberea</i> ... ..	78, 92
<i>Blepisanis</i> ... ..	92	<i>Obereopsis</i> ... ..	78, 92
<i>Brachytritus</i> .. ..	89	<i>Pachystola</i> ... ..	89
<i>Ceroplesis</i> ... ..	87	<i>Parapocera</i> ... ..	87
<i>Confusodyenmonus</i> ... ..	77, 91	<i>Parazorilispe</i> .. ..	91
<i>Coptops</i> .. ..	85	<i>Phrynetæ</i> ... ..	89
<i>Corus</i> ... ..	88	<i>Phytæcia</i> ... ..	80, 82, 83, 84, 92
<i>Cubilia</i> .. ..	90	<i>Pinacosterna</i> .. ..	86
<i>Cymatura</i> ... ..	74, 89	<i>Prosopocera</i> .. ..	69, 70, 86, 87
<i>Dichostates</i> ... ..	88	<i>Pseudochariesthes</i> .. ..	71
<i>Dirphya</i> .. ..	91, 92	<i>Pseudophytæcia</i> ... ..	92
<i>Dyenmonus</i> ... ..	77, 91	<i>Pterochaos</i> ... ..	86
<i>Empyreus</i> ... ..	72, 89	<i>Pycnopsis</i> ... ..	87
<i>Eunidia</i> .. ..	75, 90	<i>Sophronica</i> ... ..	76, 91
<i>Freä</i> ... ..	88	<i>Spilotragus</i> ... ..	87
<i>Freadelpha</i> ... ..	86	<i>Sternotomis</i> ... ..	86
<i>Glenea</i> ... ..	91	<i>Sthenias</i> . ... ..	89
<i>Hecyra</i> .. ..	88	<i>Synhomelixa</i> ... ..	89
<i>Hierogyna</i> ... ..	8	<i>Tetradia</i> . ... ..	88
<i>Homelixa</i> .. ..	89	<i>Tragocephala</i> . ... ..	87
<i>Hyllisia</i> .. ..	91	<i>Tragostomoides</i> nov. ... ..	71, 87
<i>Lasiopezus</i> ... ..	85	<i>Vittatodyenmonus</i> .. ..	77, 91
<i>Monochamus</i> .. ..	85	<i>Volumnia</i> ... ..	91
		<i>Zipoetes</i> ... ..	91
		<i>Zographus</i> ... ..	86

## B. — ESPÈCES.

	Pages.		Pages.
<i>adusta</i> ( <i>Ceroplesis</i> ) ... ..	87	<i>cæca</i> ( <i>Phrynetæ</i> ) ... ..	89
<i>ædificator</i> ( <i>Coptops</i> ) ... ..	85	<i>collaris</i> ( <i>Corus</i> ) ... ..	88
<i>affinis</i> ( <i>Niphotragulus</i> ) nov. ... ..	75, 90	<i>compactus</i> ( <i>Dichostates</i> ) ... ..	88
<i>africana</i> m. <i>apicalis</i> ( <i>Pseudophytæcia</i> )	92	<i>confluens</i> ( <i>Freadelpha</i> ) . ... ..	86
<i>albosignatus</i> ( <i>Niphotragulus</i> ) nov. ... ..	75, 90	<i>confusus</i> [ <i>Dyenmonus</i> ( <i>Confusodyen-</i> <i>monus</i> )] ... ..	77
<i>alluaudi</i> [ <i>Glenea</i> ( <i>Aridoglenea</i> ) <i>arida</i> <i>ssp.</i> ] ... ..	91	<i>confusus</i> m. <i>anterufipes</i> [ <i>Dyenmonus</i> ( <i>Confusodyenmonus</i> )] ... ..	77
<i>amaniensis</i> ( <i>Apomecyna</i> ) ... ..	90	<i>conjux</i> m. <i>picta</i> ( <i>Actmocera</i> ) . ... ..	89
<i>ambiguus</i> ( <i>Lasiopezus nigromaculatus</i> m. ... ..	85	<i>crassicornis</i> ( <i>Parazorilispe</i> ) .. ... ..	91
<i>annulicornis</i> ( <i>Synhomelix</i> ) .. ... ..	89	<i>cylindrator</i> ( <i>Sthenias</i> ) ... ..	89
<i>annuliger</i> ( <i>Homelix</i> ) ... ..	89	<i>densepunctata</i> ( <i>Oberea</i> ) nov. ... ..	78, 92
<i>anterufipes</i> [ <i>Dyenmonus</i> ( <i>Confusodyen-</i> <i>monus</i> ) <i>confusus</i> m.] ... ..	77	<i>eremita</i> ( <i>Freadelpha</i> ) ... ..	86
<i>apicalis</i> m. <i>nigroampliata</i> ( <i>Obereopsis</i> ) nov. ... ..	78, 92	<i>erythaca</i> m. <i>parterufipes</i> [ <i>Phytæcia</i> ( <i>Blepisanis</i> )] ... ..	82
<i>apicalis</i> ( <i>Phytæcia insignis</i> m.) .. ... ..	92	<i>erythaca</i> [ <i>Phytæcia</i> ( <i>Blepisanis</i> )] ... ..	82
<i>apicalis</i> ( <i>Pseudophytæcia africana</i> m.)	92	<i>fasciata</i> ( <i>Nupserha</i> ) ... ..	91
<i>apicalis</i> <i>ssp.</i> <i>westermanni</i> [ <i>Glenea</i> ( <i>Volumnia</i> )] ... ..	91	<i>ferox</i> ( <i>Zographus aulicus</i> m.) ... ..	86
<i>apicepicta</i> ( <i>Batrachorkhina</i> ) .. ... ..	74	<i>fervida</i> [ <i>Phytæcia</i> ( <i>Blepisanis</i> )] .. ... ..	82
<i>appendiculata</i> ( <i>Niphona</i> ) ... ..	89	<i>flavoguttata</i> ( <i>Apomecyna</i> ) ... ..	91
<i>arabica</i> ( <i>Apomecyna</i> ) ... ..	90	<i>flavovittata</i> [ <i>Phytæcia</i> ( <i>Blepisanis</i> )] ..	92
<i>arida</i> <i>ssp.</i> <i>alluaudi</i> [ <i>Glenea</i> ( <i>Arido-</i> <i>glenea</i> )] ... ..	91	<i>fuscovariegata</i> ( <i>Phrynetæ obesa</i> m.) ...	89
<i>atricollis</i> [ <i>Phytæcia</i> ( <i>Blepisanis</i> )] nov.	83, 92	<i>gigantea</i> m. <i>similis</i> ( <i>Dirphyæ</i> ) ... ..	91
<i>aulicus</i> ( <i>Zographus</i> ) ... ..	85	<i>griseomaculata</i> ( <i>Prosopocera</i> ) ... ..	70
<i>aulicus</i> m. <i>ferox</i> ( <i>Zographus</i> ) ... ..	86	<i>griseotincta</i> ( <i>Pachystola</i> ) ... ..	89
<i>aulicus</i> m. <i>unicolor</i> ( <i>Zographus</i> ) ... ..	86	<i>griscenscens</i> ( <i>Zipoetes</i> ) ... ..	91
<i>aurivillii</i> m. <i>violaceipennis</i> [ <i>Phytæcia</i> ( <i>Blepisanis</i> )] ... ..	92	<i>guttulata</i> ( <i>Eunidia</i> ) ... ..	90
<i>basirufipennis</i> [ <i>Phytæcia</i> ( <i>Blepisanis</i> )] nov. ... ..	80, 92	<i>harrarensis</i> [ <i>Prosopocera</i> ( <i>Alphitopola</i> )]	70
<i>batesi</i> ( <i>Niphotragulus</i> ) .. ... ..	90	<i>hecphora</i> ( <i>Phrynetæ</i> ) ... ..	89
<i>bidentata</i> m. <i>subbasalis</i> ( <i>Nupserha</i> ) ...	91	<i>hieroglyphicus</i> ( <i>Brachytritus</i> ) ... ..	89
<i>bidentula</i> m. <i>bisbioculata</i> ( <i>Nupserha</i> )	91	<i>holonigra</i> ( <i>Cymatura</i> ) nov. ... ..	74, 89
<i>binubila</i> ( <i>Apomecyna</i> ) .. ... ..	90	<i>holonigra</i> ( <i>Eunidia</i> ) nov. ... ..	75, 90
<i>bisbioculata</i> ( <i>Nupserha bidentula</i> m.)	91	<i>insignis</i> m. <i>apicalis</i> ( <i>Phytæcia</i> ) ... ..	92
<i>brachyptera</i> ( <i>Pycnopsis</i> ) ... ..	87	<i>itzingeri</i> ( <i>Sternotomis</i> ) .. ... ..	86
<i>brevis</i> m. <i>unicolor</i> ( <i>Mycerinus</i> ) nov. ..	72, 88	<i>latefasciata</i> ( <i>Apomecyna</i> ) ... ..	90
<i>brevis</i> ( <i>Mycerinus</i> ) ... ..	88	<i>leuconotus</i> ( <i>Monochamus</i> ) ... ..	85
<i>burgeoni</i> ( <i>Ceroplesis</i> ) ... ..	87	<i>leucostigma</i> ( <i>Dirphyæ</i> ) .. ... ..	92
<i>burgeoni</i> ( <i>Corus</i> ) ... ..	88	<i>lineatipennis</i> ( <i>Emphreus</i> ) ... ..	72
<i>caffer</i> ( <i>Corus</i> ) . ... ..	88	<i>longimanus</i> ( <i>Lasiopezus</i> ) ... ..	85
<i>cavifrons</i> ( <i>Apomecyna</i> ) ... ..	90	<i>longipennis</i> ( <i>Apomecyna</i> ) ... ..	90
<i>chloroleuca</i> ( <i>Freadelpha</i> ) ... ..	86	<i>lophoptera</i> ( <i>Tetradia</i> ) ... ..	88
<i>chrysisstigma</i> m. <i>peplus</i> ( <i>Dirphyæ</i> ) ...	92	<i>luteomarmorata</i> [ <i>Prosopocera</i> ( <i>Hiero-</i> <i>gyna</i> )] . ... ..	87
		<i>maculipennis</i> [ <i>Dyenmonus</i> ( <i>Vittato-</i> <i>dyenmonus</i> ) <i>nigrifrons</i> m.] nov. ...	77, 91

	Pages.		Pages.
<i>mechowi</i> ( <i>Pinacosterna</i> ) ... ..	86	<i>ruficollis</i> m. <i>ochreicollis</i> [ <i>Phytæcia</i> ( <i>Blepisanis</i> )] ... ..	92
<i>metallescens</i> [ <i>Phytæcia</i> ( <i>Blepisanis</i> )] ..	84	<i>ruficollis</i> [ <i>Phytæcia</i> ( <i>Blepisanis</i> )] ... ..	83
<i>militaris</i> ( <i>Ceroplesis</i> ) ... ..	87	<i>rufoampliata</i> [ <i>Phytæcia</i> ( <i>Blepisanis</i> ) <i>parteruficollis</i> m.] nov. ... ..	84, 92
<i>nachtigali</i> ( <i>Pinacosterna</i> ) ... ..	86	<i>rufosuturalis</i> ( <i>Sophronica</i> ) nov. .	76, 91
<i>nebulosus</i> ( <i>Pterochaos</i> ) .. ..	86	<i>rustica</i> ( <i>Hyllisia</i> ) .. ..	91
<i>nigra</i> [ <i>Phytæcia</i> ( <i>Blepisanis</i> )] nov. ...	83, 92	<i>scabiosus</i> ( <i>Monochamus</i> ) ... ..	85
<i>nigricans</i> ( <i>Cubilia</i> ) ... ..	90	<i>scabricollis</i> ( <i>Zographus</i> ) ... ..	85
<i>nigriceps</i> [ <i>Dyemonus</i> ( <i>Confusodyemonus</i> )] nov. ... ..	77	<i>semirasa</i> ( <i>Phrynetæ</i> ) ... ..	89
<i>nigrifrons</i> m. <i>maculipennis</i> [ <i>Dyemonus</i> ( <i>Vittatodyemonus</i> )] nov. ...	77, 91	<i>similis</i> ( <i>Dirphya gigantea</i> m.) ... ..	91
<i>nigriscapus</i> [ <i>Prosopocera</i> ( <i>Alphitopola</i> )] .. ..	70	<i>spinator</i> m. <i>obscura</i> ( <i>Phrynetæ</i> ) ..	89
<i>nigroampliata</i> ( <i>Obereopsis apicalis</i> m.) nov. ... ..	78, 92	<i>stenideoides</i> ( <i>Hyllisia</i> ) .. ..	91
<i>nigromaculatus</i> m. <i>ambiguus</i> ( <i>Lasiopezus</i> ) .	85	<i>strandiella</i> ( <i>Frea</i> ) .. ..	88
<i>obesa</i> m. <i>fuscovariata</i> ( <i>Phrynetæ</i> ) ...	89	<i>striatipennis</i> ( <i>Sophronica</i> ) .. ..	91
<i>obscura</i> ( <i>Phrynetæ spinator</i> m.) ..	89	<i>subbasalis</i> ( <i>Nupserha bidentata</i> m.) ...	91
<i>obsoleta</i> [ <i>Glenea</i> ( <i>Aridoglenea</i> )] ...	91	<i>subcallosa</i> [ <i>Phytæcia</i> ( <i>Blepisanis</i> )] ...	83
<i>ochreicollis</i> [ <i>Phytæcia</i> ( <i>Blepisanis</i> ) <i>ruficollis</i> m.] ... ..	92	<i>subcæruleata</i> [ <i>Phytæcia</i> ( <i>Blepisanis</i> )]	83
<i>pachystoloides</i> ( <i>Emphreus</i> ) .. ..	89	<i>subvalida</i> ( <i>Prosopocera</i> ) nov. ... ..	70, 87
<i>pannulatus</i> ( <i>Monochamus</i> ) .. ..	85	<i>suturella</i> ( <i>Sophronica</i> ) .. ..	91
<i>parteruficollis</i> m. <i>rufoampliata</i> [ <i>Phytæcia</i> ( <i>Blepisanis</i> )] nov. ..	84, 92	<i>tæniata</i> ( <i>Ceroplesis quinquefasciata</i> m.)	87
<i>parteruficollis</i> [ <i>Phytæcia</i> ( <i>Blepisanis</i> )] nov. ... ..	83, 92	<i>tenebrioides</i> ( <i>Hecyra</i> ) ... ..	88
<i>parterufipes</i> [ <i>Phytæcia</i> ( <i>Blepisanis</i> ) <i>erythaca</i> m.] ... ..	82	<i>terrea</i> ( <i>Hecyra</i> ) ... ..	88
<i>peplus</i> ( <i>Dirphya chrysisigma</i> m.) ...	92	<i>unicoloricornis</i> ( <i>Hyllisia</i> ) nov. ... ..	76, 91
<i>persimilis</i> ( <i>Sophronica</i> ) ... ..	91	<i>unicolor</i> ( <i>Mycerinus brevis</i> m.) nov. ...	72, 88
<i>picta</i> ( <i>Acmocera conjux</i> m.) ... ..	89	<i>unicolor</i> ( <i>Zographus aulicus</i> m.) ...	86
<i>pretiosus</i> ( <i>Tragostomoides</i> ) nov. .	71, 87	<i>variagata</i> m. <i>vittata</i> ( <i>Tragocephala</i> ) ...	87
<i>principalis</i> ( <i>Freadelpha</i> ) ... ..	86	<i>variagata</i> ( <i>Tragocephala</i> ) ... ..	87
<i>proxima</i> ( <i>Frea</i> ) ... ..	88	<i>verticerufus</i> [ <i>Dyemonus</i> ( <i>Vittatodyemonus</i> )] ... ..	77
<i>pseudolateralis</i> [ <i>Phytæcia</i> ( <i>Bleptanis</i> )]	82, 92	<i>violaceipennis</i> [ <i>Phytæcia</i> ( <i>Blepisanis</i> ) <i>aurivillii</i> m.] ... ..	92
<i>pseudoneavei</i> [ <i>Phytæcia</i> ( <i>Blepisanis</i> )] nov. ... ..	80, 92	<i>virescens</i> ( <i>Sternotomis</i> ) .	86
<i>quadristicta</i> ( <i>Apomecyna</i> ) ... ..	90	<i>vittata</i> ( <i>Tragocephala variagata</i> m.) ...	87
<i>quinquefasciata</i> m. <i>tæniata</i> ( <i>Ceroplesis</i> )	87	<i>vittipennis</i> [ <i>Phytæcia</i> ( <i>Blepisanis</i> )] ...	80
<i>regalis</i> [ <i>Prosopocera</i> ( <i>Hierogyna</i> )] ...	87	<i>westermanni</i> [ <i>Glenea</i> ( <i>Volumnia</i> ) <i>apicalis</i> ssp.] .. ..	91
<i>regalis</i> ( <i>Zographus</i> ) ... ..	85	<i>weymanni</i> ( <i>Pinacosterna</i> ) ... ..	86
<i>rotschildi</i> [ <i>Prosopocera</i> ( <i>Parapocera</i> )]	87	<i>wittei</i> ( <i>Batrachorhina</i> ) nov. ..	74, 89
		<i>wittei</i> ( <i>Emphreus</i> ) nov. ... ..	72, 89
		<i>wittei</i> ( <i>Oberea</i> ) nov. ... ..	78, 92
		<i>wittei</i> [ <i>Prosopocera</i> ( <i>Alphitopola</i> )] nov.	70, 86
		<i>xanthus</i> ( <i>Spilotragus</i> ) .. ..	87

