

PARC NATIONAL DE L'UPEMBA  
I. MISSION G. F. DE WITTE

en collaboration avec  
W. ADAM, A. JANSSENS, L. VAN MEEL  
et R. VERHEYEN (1946-1949).

Fascicule 46 (5)

NATIONAAL UPEMBA PARK  
I. ZENDING G. F. DE WITTE

met medewerking van  
W. ADAM, A. JANSSENS, L. VAN MEEL  
en R. VERHEYEN (1946-1949).

Aflevering 46 (5)

## GASTERUPTIONIDAE (HYMENOPTERA, EVANOIDEA)

PAR

JEAN J. PASTEELS (Bruxelles).

Les récoltes ne comprennent que 13 exemplaires de cette famille, appartenant à deux espèces, dont une inédite.

### 1. — *Gasteruption tropicale* KIEFFER.

KIEFFER J. J., 1911, Bull. Soc. Hist. Nat. Metz, 27, p. 939.

1 ♀ : Riv. Kambzi (affl. Kaburi), 26-27.VI.1945.

Espèce connue du Congo Belge : Léopoldville, Eala, Kivu, Katanga et de l'Uganda.

### 2. — *Gasteruption obconicum* n. sp.

♀ : Noire, espace malaire et antenne à partir du 4<sup>e</sup> article bruns. Pattes noires, tarsi I et II brunâtres. Taches blanches à la base du basitarse II et du tibia III. Abdomen noir, mais brun-rouge au niveau des 3 premiers segments. Gaine-tarière entièrement noire. Ailes légèrement enfumées.

Tête mate, finement et densément ponctuée, villeuse jusqu'à l'occiput. Forme cf. figures 1 et 2. L'espace postoculaire est très allongé, en cône tronqué. L'occiput est limité en arrière par un bord droit. La ligne postoculaire passe par le milieu de l'ocelle antérieur. Espace malaire égalant la moitié du pédicelle.

Antenne cf. figure 3.

Thorax deux fois plus long que haut. Col nettement plus long que la distance pronoto-tégulaire. Épines notales très petites, presque absentes.

Mésonotum à luisance soyeuse, à villosité à peine indiquée, entièrement couvert d'une réticulation régulière mais peu profonde; cette sculpture cache en grande partie la ligne interscutellaire.

Propodoeum à crête médiane et réticulation régulière.  
 Taille 13 mm. Tarière un peu plus courte que l'abdomen.  
 ♂ : Mêmes caractères. Antenne cf. figure 4.

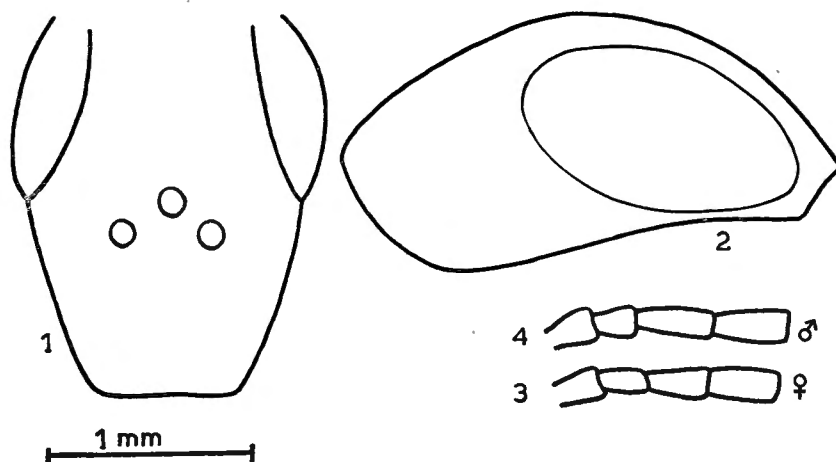


FIG. 1-4. — *Gasteruption obconicum* n. sp.  
 1 : Tête, vue de dessus. — 2 : Tête, vue de profil. —  
 3 et 4 : Articles basilaires des antennes.

Variations. — Les antennes varient du brun-rouge au noir. La tache rouge de l'espace malaire est inconstante. La tache jaune de la base du tibia III est plus ou moins marquée et peut manquer.

1 ♀, Mukana (Lusinga), 1.810 m, 6.III.1948 (Type); 2 ♂♂, Kalumengongo (tête de source), affl. dr. Lualaba, 1.830 m; [1 ♂, Masombwe (1.120 m), 6-9.VIII.1948]; 1 ♂, Kalumengongo (1.780 m), 21.I.1948 (allotype et paratypes). Nous avons vu un exemplaire de la même espèce en provenance d'Élisabethville : 1 ♀, 30.IV.1939 (H. J. BRÉDO) (paratype à l'Institut royal des Sciences naturelles de Belgique) et un ♂ du Mozambique : Prov. de Gorongoza (alt. 40 m), G. VASSE, 1907 (paratype au Muséum National d'Histoire Naturelle de Paris).

\*

\*\*

Ni l'une ni l'autre de ces espèces n'est donc caractéristique de l'Upemba, ni même du Katanga.