

**PARC NATIONAL DE LA GARAMBA. — MISSION H. DE SAEGER**

en collaboration avec

**P. BAERT, G. DEMOULIN, I. DENISOFF, J. MARTIN, M. MICHA, A. NOIRFALISE, P. SCHOEMAKER,  
G. TROUPIN et J. VERSCHUREN (1949-1952).**

**Fascicule 53 (4)**

---

**PSILIDAE  
(DIPTERA ACALYPTERA)**

PAR

**J. VERBEKE (Bruxelles)**

---

**AVANT - PROPOS**

Parmi les 106 spécimens rapportés du Parc National de la Garamba par la Mission H. DE SAEGER, nous avons pu dénombrer 10 espèces, dont quatre nouvelles. L'étude de ces matériaux nous a permis en outre la création d'un genre nouveau, *Loxocerosoma* gen. nov., ainsi que la découverte d'un genre, resté inconnu jusqu'à présent de la région éthiopienne : *Strongylophthalmyia* HELLER. Comme pour les familles de Diptères que nous avons pu étudier précédemment, le bilan des récoltes et des observations de la Mission H. DE SAEGER au Parc National de la Garamba est particulièrement fructueux; en outre, il nous apporte de nombreux éléments biogéographiques nouveaux qui précisent les affinités de la faune diptérologique de l'Est-Africain. Nous tenons à remercier le Comité de Direction de l'Institut des Parcs Nationaux et son Président, qui nous ont fait l'honneur de nous confier l'étude de ces matériaux. La liste qui suit donne, outre le relevé des espèces, le rapport des sexes et l'état actuel de nos connaissances concernant leur répartition géographique.

\*  
\*\*

Nous remercions Monsieur H. DE SAEGER, Secrétaire honoraire du Comité de Direction de l'Institut des Parcs Nationaux, à qui nous dédions une espèce nouvelle en témoignage de reconnaissance et de respectueux hommage.

## LISTE.

	♂♂	♀♀	Répartition géographique
1. <i>Strongylophthalmyia aethiopica</i> n. sp. (Type ♀).	—	1	P.N.G. (Madagascar = genre).
2. <i>Chyliza inermipes</i> VERBEKE . ...	6	12	Kivu, P.N.G.
3. <i>Chyliza pygmaea</i> VERBEKE .. ...	1	—	Kivu, P.N.G.
4. <i>Chyliza saegeri</i> n. sp. (Type ♂) ...	4	5	P.N.G.
5. <i>Chyliza straeleni</i> VERBEKE ... ..	1	1	Kivu, P.N.G., Ruanda.
6. <i>Loxocera bifida</i> n. sp. (Type ♂) ...	3	—	P.N.G., Kivu, Ituri.
7. <i>Loxocera brevipila</i> VERBEKE . ...	2	3	P.N.G., Ruanda, Kivu, Bas-Congo.
8. <i>Loxocera laevis</i> VERBEKE ... ..	22	15	P.N.G., Kivu, Katanga, Rhodésie du Nord.
9. <i>Loxocera macrogramma</i> SPEISER ...	14	6	P.N.G., Kenya, Kivu, Ruanda, Katanga, Ituri, Bas-Congo.
10. <i>Loxocerosoma</i> (n. gen.) <i>psiloides</i> n. sp. (Type ♂).	5	5	P.N.G. (Madagascar = genre).

## OBSERVATIONS.

Les observations qui suivent ont fait l'objet de notes particulières, se rapportant soit au milieu végétal, soit à la plante-hôte présumée, soit à d'autres invertébrés recueillis dans le même biotope. Nous avons déjà mentionné antérieurement (J. VERBEKE, 1952) *Chyliza hibisci* VERBEKE, obtenu de graines d'*Hibiscus*, où ces larves de diptère vivaient en association avec celles d'un microlépidoptère.

Les larves de *Psilidae* sont phytophages; elles vivent principalement dans les tiges et racines des plantes les plus diverses, provoquant quelquefois des galles ligneuses. Nombre d'espèces occasionnent des dégâts considérables aux plantes cultivées. C'est en raison de leur intérêt général, que nous avons cru utile de reproduire, par espèce, les observations préliminaires effectuées par la Mission H. DE SAEGER.

*Chyliza inermipes* VERBEKE.

Obs. n° 239 : De la strate arbustive et herbacée (sous-bois), milieu humide, confiné et peu éclairé.

Obs. n° 389 : Graminées, *Urena lobata*, à l'ombre de quelques grands arbres espacés.

Obs. n° 469 : Attirés en grand nombre sur les jeunes feuilles (paraissent particuliers aux *Bignoniacées*).

Obs. n° 568 : Thysanoptères récoltés dans les Cécidies appendiculiformes à la face supérieure des feuilles.

*Chyliza pygmaea* VERBEKE.

Obs. n° 239 : De la strate arbustive et herbacée (sous-bois), milieu humide, confiné et peu éclairé.

*Chyliza saegeri* n. sp.

Obs. n° 239 : De la strate arbustive et herbacée (sous-bois), milieu humide, confiné et peu éclairé.

Obs. n° 329 : Strate d'Herbacées et taillis arbustif dans les éclaircies + 1 Gordiide (libre dans la récolte).

*Loxocera brevipila* VERBEKE.

Obs. n° 207 : De la strate d'Herbacées paludicoles, milieu confiné et humide.

*Loxocera laevis* VERBEKE.

Obs. n° 38 : Graminées, nombreux « Kiwe », *Lonchocarpus laxiflorus* arbustifs.

*Loxocerosoma* (nov. gen.) *psiloides* n. sp.

Obs. n° 207 : De la strate d'Herbacées paludicoles, milieu confiné et humide.

---

## LISTE DES RÉCOLTES

**Strongylophthalmyia aethiopica** n. sp.

II/gc/8, 9.IX.1952 (1 ♀), 14-17 h, tête de source à boisement très dégradé, des arbustes et de la strate à Herbacées paludicoles (H. DE SAEGER, 4042).

**Chyliza inermipes** VERBEKE.

PpK/72, 27.VIII.1951 (1 ♀), galerie forestière dense, 13-15 h, fauchage, (H. DE SAEGER, 2338). II/fd/17, 5.IX.1951 (1 ♀), galerie forestière dense, du taillis de ligneux (H. DE SAEGER, 2379). II/PpK/55/d/9, 28.X.1951, (1 ♂), 10-11 h, galerie forestière, du taillis peu éclairé sur fond marécageux (H. DE SAEGER, 2679). Makpe/8, 5.XI.1951 (1 ♂, 2 ♀), tête de source boisée, strate d'Herbacées paludicoles dans partie dégradée éclairée (H. DE SAEGER, 2718). II/fc/17, 29.XI.1951 (1 ♀), 10-12 h, petite galerie forestière, du taillis arbustif dans expansion temporaire de la Garamba; milieu humide éclairé (H. DE SAEGER, 2818). PpK/60/d/8, 18.XII.1951 (1 ♀), 9-14 h, galerie forestière dégradée, de la strate herbacée, sous couvert, constituée principalement de la Labiée n° 1570 (H. DE SAEGER, 2924). II/fd/18, 21.XII.1951 (1 ♀), 8-12 h, berge, boisement relique de galerie, de la strate Herbacée basse (Obs. n° 389) (H. DE SAEGER, 2939). II/jc/9, 4.III.1952, (1 ♂), 10-12 h, galerie forestière, des Herbacées et arbustes sciaphiles (H. DE SAEGER, 3161). Tori/9-Soudan, 20.III.1952 (1 ♂), 10-11 h, lambeau de galerie forestière, des arbustes (H. DE SAEGER, 3201). II/gd/8, 10.IV.1952 (1 ♀), 9-12 h, tête de source; arbres rares; plante-hôte *Spathodea nilotica* SEEM. (Obs. n° 469) (H. DE SAEGER, 3313). Aka/2, 22.V.1952 (1 ♀), 15-18 h, lisière de galerie forestière dense, des arbustes, type guinéen (H. DE SAEGER, 3514). II/dd/9, 7.VII.1952 (1 ♀), 11-12 h, galerie forestière partiellement dégradée, des arbustes du taillis (H. DE SAEGER, 3758). II/gc/8, 10.VII.1952 (1 ♂, 1 ♀), 11-12 h, tête de source à boisement dégradé, des Herbacées ombrophiles (H. DE SAEGER, 3765). PFNK/12/9, 24.VII.1952 (1 ♂, 1 ♀), galerie forestière; plante-hôte: arbuste indéterminé (Obs. n° 568) (H. DE SAEGER, 3820).

**Chyliza pygmaea** VERBEKE.

PpK/72, 27.VIII.1951, (1 ♂), 13-15 h, galerie forestière dense, fauchage, obs. n° 239 (H. DE SAEGER, 2338).

**Chyliza saegeri** n. sp.

PpK/72, 27.VIII.1951, (1 ♂), 13-15 h, galerie forestière dense, fauchage, obs. n° 239 (H. DE SAEGER, 2338). II/PpK/55/d/9, 26.X.1951, (1 ♀), 10-11 h, galerie forestière, du taillis peu éclairé sur fond marécageux (H. DE SAEGER, 2679). II/id/8, 31.X.1951, (1 ♂), 10-12 h, tête de source à boisement dégradé, fauchage (obs. n°329) (H. DE SAEGER, 2708). Utukuru/8, 22.II.1952, (1 ♀), 9-12 h, galerie forestière dense, des arbustes du taillis ombragé (H. DE SAEGER, 3144). Garamba;2/source, 6.VI.1952, (1 ♂), 11-13 h, savane arborescente claire, de la strate herbeuse et arbustive (H. DE SAEGER, 3583). II/gc/8, 10.VII.1952, (1 ♀), 11-12 h, tête de source à boisement dégradé, des herbacés ombrophiles (H. DE SAEGER, 3765). PpK/8/9, 15.VII.1952, (1 ♂ = TYPE), 9-11 h, galerie forestière dégradée, de la strate

Herbacée fond de vallon, type à *Setaria megaphylla* (H. DE SAEGER, 3792). II/fd/17, 27.VIII.1952, (1 ♀), talus de berge boisée, fauchage des arbustes du taillis après une crue (H. DE SAEGER, 3983). II/1e/8, 8.IX.1952, (1 ♀), 15-16h, tête de source boisée, de la strate arbustive et herbacée sciaphile (*Marantochloa*) (H. DE SAEGER, 4040).

### **Chyliza straeleni** VERBEKE.

II/jc/9, 4.III.1952, (1 ♂), 10-12 h, galerie forestière, des Herbacées et arbustes scia-philés (H. DE SAEGER, 3161). Mont Embe, 20.IV.1952, (1 ♀), 9-12 h, rivière Mapanga, galerie forestière dense, dans le taillis éclairé (H. DE SAEGER, 3347).

### **Loxocera bifida** n. sp.

II/gb/17, 8.III.1952, (1 ♂), 9-10 h, galerie forestière sèche, des arbustes du taillis (H. DE SAEGER, 3179). Anie/9, 18.III.1952, (1 ♂), 10-11 h, galerie forestière, de la strate d'Herbacées paludicoles dans une éclaircie, rivière Anie, mont Moyo (H. DE SAEGER, 3197). PpK/14/2, 9.V.1952, (1 ♂), 10-12 h, savane boisée à *Crossopteryx*, des arbustes notamment *Bridelia micrantha* (H. DE SAEGER, 3501).

Exploration hydrobiologique des lacs Kivu, Edouard et Albert : Congo, lac Albert, [Kasenyi, 12.XII.1953, (1 ♂) (J. VERBEKE). Kivu, Beni (forêt, route Irumu), 18.VI.1953, (1 ♂) (J. VERBEKE).]

### **Loxocera brevipila** VERBEKE.

II/fc/Garamba, 26.I.1951, (1 ♀), 9-11 h, hautes graminées non atteintes par le feu, au bord de la rivière (J. VERSCHUREN, 1165). II/gd/8, 9.V.1951, (1 ♀), tête de source arborée, de la strate herbacée (H. DE SAEGER, 1700). II/hd/8, 3.VIII.1951, (1 ♂), 8-11 h, tête de source, galerie forestière claire (Obs. n° 207) (H. DE SAEGER, 2195). II/hd/9, 21.VIII.1951, (1 ♂), 9-12 h, tête de source à boisement dégradé, strate d'Herbacées paludicoles (H. DE SAEGER, 2297). PpK/12/d/9, 2.I.1952, (1 ♀), 9-11 h, galerie forestière claire, Herbacées paludicoles et ombrophiles (H. DE SAEGER, 2972).

### **Loxocera laevis** VERBEKE.

I/b/1, 15.II.1950, (1 ♀), 9-12 h, savane arborescente, jeunes pousses des endroits brûlés (G. DEMOULIN, 208). I/o/2, 15.V.1950, (1 ♂), galerie forestière humide, dans les taillis (H. DE SAEGER, 524). I/c/2', 26.V.1950, (1 ♀), 11-15 h, feuilles des arbres sous galerie (G. DEMOULIN, 557). I/o/1, 5.X.1950, (1 ♂), savane arbustive de pente (G. DEMOULIN, 869). I/o/2, 5.X.1950, (1 ♀), galerie humide, feuilles des arbres (G. DEMOULIN, 868). II/hd/4, 23.III.1951, (1 ♂), 8-11,30 h, savane herbeuse brûlée (à comparer avec la récolte n° 1443, obs. n° 38) (H. DE SAEGER, 1444). II/fd/2, 28.III.1951, (1 ♂), marécage, sur végétation paludicole (H. DE SAEGER, 1464). II/gf/10, 6.IV.1951, (2 ♂ ♂), Cyperae. (H. DE SAEGER, 1506). II/gd/11, 26.V.1951, (1 ♀), 8-10 h, fond marécageux (Nambirima), de la végétation paludicole (H. DE SAEGER, 1808). II/gd/11, 28.VII.1951, (1 ♀), 8-10 h, expansion marécageuse, dans un petit vallon; de la strate d'Herbacées paludicoles (H. DE SAEGER, 2160). II/ke/9, 12.X.1951, (1 ♀), 8-11 h, galerie forestière très dégradée, dans le taillis dense, sous couvert (H. DE SAEGER, 2602). II/gb/17, 8.III.1952, (1 ♀), 9-10 h, galerie forestière sèche, des arbustes du taillis (H. DE SAEGER, 3179). Pali/9, 22.III.1952, (1 ♂, 1 ♀), 8-10 h, galerie forestière dense, des arbustes du taillis ombragé (H. DE SAEGER, 3213). PFSK/8/d/9, 25.III.1952, (3 ♂ ♂, 1 ♀), 10-12 h, galerie forestière claire, des petites Herbacées sous

couvert (H. DE SAEGER, 3229). PpK/51/g/9, 2.IV.1952, (1 ♀), 10-11 h, galerie forestière, au dernier stade de la dégradation, fauchage de la strate d'Herbacées paludicoles héliophiles (H. DE SAEGER, 3277). PFSK/22/8, 10.VI.1952, (8 ♂ ♂, 2 ♀ ♀), 9-12 h, tête de source à boisement clair, de la strate d'Herbacées sciaphiles (H. DE SAEGER, 3608). Iso III, 11.VI.1952, (1 ♀), forêt d'*Isobertinia*, dans la cime des arbres (H. DE SAEGER, 3614). PFSK/25/3, 17.VI.1952, (1 ♀), 8-10 h, savane arborescente à *Combretum*, des arbres (H. DE SAEGER, 3646). PFNK/12/9, 24.VIII.1952, (1 ♂), 10-12 h, galerie forestière, de la strate d'Herbacées paludicoles héliophiles, dans une clairière encaissée (H. DE SAEGER, 3820). PFNK/7/9, 28.VII.1952, (1 ♂) (H. DE SAEGER, 3841). Mabanga, 29.IX.1952, (2 ♂ ♂, 1 ♀), plateau sur dalle latéritique, des Herbacées autour d'une mare temporaire (H. DE SAEGER, 4103).

### ***Loxocera macrogramma* SPEISER.**

I/o/2, 6.XI.1950, (1 ♂), galerie forestière, lisière (H. DE SAEGER, 929). II/hc/8, 23.IV.1951, (4 ♂ ♂, 2 ♀ ♀), courte végétation, en terrain marécageux en dessous des *Mitragynes* (J. VERSCHUREN, 1590). II/gd/8, 20.VI.1951, (1 ♂), 8 h, tête de source, strate d'*Hyparrhenia diplandra* sur le pourtour du bas-fond (H. DE SAEGER, 1947). II/gd/8, 6.VIII.1951, (1 ♂), tête de source peu arborée, sur les fleurs (H. DE SAEGER, 2211). II/id/10, 11.IX.1951, (1 ♂), 9-11 h, rivière à cours dénudé, strate dense d'Herbacées paludicoles (H. DE SAEGER, 2419). II/gd/9, 8.XI.1951, (1 ♂, 1 ♀), 10-12 h, fond marécageux, de la strate herbeuse (*Scleria*, *Urena lobata*); vallon découvert peu encaissé (H. DE SAEGER, 2740). II/gd/10, 30.I.1952, (1 ♀), 10-11 h, ruisseau à cours dénudé, Herbacées paludicoles; îlot de végétation entièrement entouré par la savane brûlée le 23.I (H. DE SAEGER, 3077). II/me/9, 26.II.1952, (1 ♀), vestiges dégradés de galerie forestière, de la strate d'Herbacées paludicoles sous faible ombrage (H. DE SAEGER, 3140). PpK/51/g/9, 2.IV.1952, (1 ♂), 10-11 h, galerie forestière, au dernier stade de la dégradation; fauchage de la strate d'Herbacées paludicoles héliophiles (H. DE SAEGER, 3277). II/jd/9, 16.VIII.1952, (1 ♂), 10-12 h, galerie forestière, des Herbacées et des arbustes du taillis sous ombrage (H. DE SAEGER, 3944). II/jd/11, 1.IX.1952, (3 ♂ ♂, 1 ♀), 7-11 h, vallon marécageux sans ombrage, de la strate d'Herbacées paludicoles composée surtout de Cypéracées (H. DE SAEGER, 4008).

### ***Loxocerosoma* (gen. nov.) psiloides n. sp.**

II/hc/8, 23.IV.1951, (1 ♂ = TYPE), courte végétation, en terrain marécageux en dessous des *Mitragynes* (J. VERSCHUREN, 1590). II/gd/8, 12.VII.1951, (1 ♀), 17 h, tête de source faiblement arborée, de la strate d'Herbacées paludicoles et des abords (H. DE SAEGER, 2061). II/hc/8, 1.VIII.1951, (1 ♀), tête de source, galerie à *Erythrophloeum*; graminées au sol (J. VERSCHUREN, 2194). II/hd/8, 3.VIII.1951, (3 ♀ ♀), 8-11 h, tête de source, galerie forestière claire (obs. n° 207) (H. DE SAEGER, 2195). PpK/55/d/8, 19.XI.1951, (2 ♂ ♂), 9-11 h, tête de source à découvert, de la strate d'Herbacées paludicoles; milieu dégradé éclairé (H. DE SAEGER, 2768). II/me/9, 26.II.1952, (2 ♂ ♂), vestiges dégradés de galerie forestière, de la strate d'Herbacées paludicoles sous faible ombrage (H. DE SAEGER, 3140).

### ***Strongylophthalmyia aethiopica* n. sp.**

Quoique la découverte d'une espèce de *Strongylophthalmyia* à Madagascar (J. VERBEKE, 1963) permettait de supposer la présence de ce genre dans la région éthiopienne, aucune espèce ne nous était parvenue de l'Afrique centrale. Les récoltes de M. H. DE SAEGER viennent heureusement combler cette lacune et on peut s'attendre à la découverte d'autres espèces.

L'espèce du Parc National de la Garamba offre les mêmes caractéristiques générales que l'unique espèce paléarctique *S. ustulata* ZETTERSTEDT. Les yeux légèrement rapprochés au niveau des antennes, les facettes quelque peu élargies sur les parties convergentes et la coloration générale noirâtre sont d'autres caractères qui indiquent ses affinités avec *S. ustulata*. Par la présence de seulement deux soies orbitales et d'une seule soie scutellaire elle se sépare par contre très nettement de notre espèce malgache *S. distoma* VERBEKE (l.c.), dont les affinités orientales sont évidentes.

♀ : Coloration entièrement noire, seuls le troisième article des antennes et les pattes, à l'exception des tibias I et des tarsi I sont jaunes. Front entièrement noir, pourvu de deux soies orbitales, l'antérieure placée en dessous du milieu. Soies *poc* et *vte* courtes, la *vti* longue et forte. Occiput, face et péristome entièrement noirs (face jaune chez *S. ustulata*). Bord péristomal un peu saillant latéralement; une seule vibrisse. Labre peu saillant, entièrement noir. Palpes aplatis et très larges, noirs avec la marge apicale étroitement jaunâtre.

Antennes ayant la face interne du deuxième article et le troisième entièrement d'un jaune rougeâtre; le chète jaune à la base, le reste foncé, portant une villosité courte mais bien régulière et distincte sur toute sa longueur.

Thorax entièrement noir, sa pilosité également foncée; le mésonotum recouvert d'une pruinosité grise peu prononcée. Scutellum avec 1 paire de soies fortes, les apicales, accompagnées d'un cil latéral très court. D'après SÉGUY *S. ustulata* offre deux (? paires de) soies scutellaires; *S. distoma* VERBEKE en a trois paires. Pleures luisants, avec une soie sternopleurale et une mésopleurale, toutes deux plutôt courtes et nettement moins fortes que les soies dorso-centrales. Deux soies notopleurales, une humérale assez courte, deux dorso-centrales postsuturales fortes, l'antérieure précédée de 1-2 soies très courtes ou cils renforcés; une soie supra-alaire et une post-alaire, assez fortes. Suture transverse du mésonotum peu marquée.

Abdomen entièrement noir, à pilosité foncée.

Aile à nervure *r-m* placée après le milieu de la cellule discoïdale et donc très rapprochée de *m-cu*, la distance qui les sépare subégale à la longueur des deux nervures transverses réunies; pétiole de  $Cu_{1+2}$  très long, à peine plus court que la cellule discoïdale. Chez *S. ustulata* *r-m* est placée avant le milieu de la cellule discoïdale et la distance qui sépare les deux nervures transverses est de beaucoup supérieure à la longueur de ces deux nervures; le pétiole de  $Cu_{1+2}$  est très court et à peine plus long que la transverse postérieure. Enfin  $R_{4+5}$  et  $M_{1+2}$  sont subparallèles à l'apex, tandis qu'ils sont nettement convergents chez *S. ustulata*. Dans notre espèce nouvelle au moins le tiers apical de l'aile est enfumé et ce brunissement est plus prononcé dans les cellules  $R_1$  et  $R_2$ .

Pattes entièrement jaunes, y compris les hanches et les trochanters; seuls les tibias I et les tarsi I sont entièrement noirs; ces derniers paraissent un

peu aplatis. Les hanches I portent deux cils très fins au-dessus de la pilosité apicale. Les pattes sont entièrement jaunes chez *S. ustulata*.

Longueur du corps : 4,5 mm; de l'aile : 3,5 mm.

Type, 1 ♀ étiquetée : II/gc/8, 9-IX-1952 (H. DE SAEGER, 4042).

***Loxocera bifida* n. sp.**

(Fig. 1.)

♂ ♀ : La présence d'une soie dorso-centrale préscutellaire, le mésonotum dépourvu de stries brunes et l'aile hyaline, sans ombres, ni nervures enfumées, situent cette espèce à proximité de *Loxocera laevis* VERBEKE. Elle s'en distingue très nettement par l'excavation médiane bien distincte des fémurs III, comme chez *Loxocera femoralis* VERBEKE. Elle a, en outre,

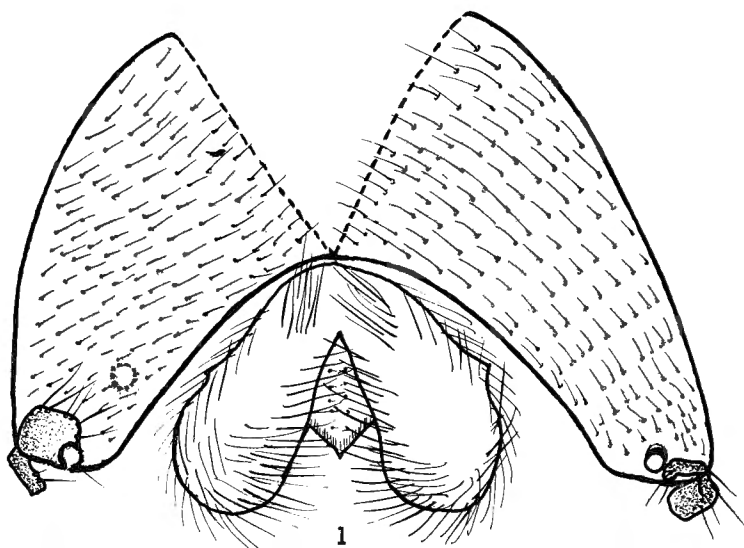


FIG. 1. — *Loxocera bifida* n. sp.

Segments 6-8 dépliés, avec tergite composé très grand et les sternites réduits à deux petites pièces contiguës; au centre le neuvième tergite et les cerques. (P.N.G.-Ppk 14/2 — H.D.S. 3501.)

comme caractéristique particulière, la présence de 2 petites pièces composites représentant le sixième sternite, naissant latéralement du sixième tergite, qui se prolonge sur la face ventrale de l'abdomen (fig. 1).

Par tous ses autres caractères, elle est très proche de *Loxocera femoralis* VERBEKE, mais elle s'en distingue encore par quelques caractères significatifs : une touffe de cils argentés dans la partie inférieure du mésopleure et quelques cils bruns très épars dans la partie supérieure du sternopleure. Ces



deux derniers caractères sont propres aussi à *Loxocera pilipleura* VERBEKE; la soie dorso-centrale préscutellaire est absente chez cette dernière espèce. Soies ocellaires microscopiques; soies verticales internes et verticales externes rapprochées, courtes. Chétotaxie : une notopleurale, une supra-alaire, une postalaire. Ces 2 dernières éloignées l'une de l'autre; deux soies scutellaires, les apicales.

Aile : nervure médiane un peu courbée entre les nervures transverses; sa partie apicale plus fortement courbée en sens inverse, les nervures  $M_{1+2}$  et  $R_{3+4}$  étant assez nettement divergentes à l'apex. La nervure transverse postérieure (*m-cu*) également un peu courbée vers l'apex, cette convexité étant plus forte que chez *L. femoralis* VERBEKE.

Antennes à troisième article noir depuis l'insertion du chète; les deux premiers articles jaunes. Chète antennaire à villosité nettement allongée dans la moitié basale, leur longueur dépassant sur chacune des 2 faces, le diamètre du troisième article.

Pattes jaunes : les tarsi I et III d'un brun pâle. Tibias III dépassant en longueur l'excavation ventrale du fémur III, sans atteindre son apex.

Longueur du corps : 6 mm; de l'aile : 5 mm; de l'antenne : 2 mm.

*Institut des Parcs Nationaux du Congo :*

Type, 1 ♂ étiqueté : Congo Belge, P.N.G., Mission H. DE SAEGER, II/gb/17, 8-III-1952 (H. DE SAEGER, 3179).

Paratypes : tous les autres spécimens cités dans la liste des récoltes.

### **Loxocerosoma** nov. gen.

(Figs. 2 et 3.)

Le genre *Loxocerosoma* se distingue des autres *Loxocera* s. str. d'Europe et d'Afrique par son occiput plus ou moins régulièrement bombé, comme dans le genre *Psila* (fig. 3). Les deux espèces malgaches *L. glabra* VERBEKE et *L. seyrigi* VERBEKE offrent la même caractéristique et se rangent donc également dans le genre *Loxocerosoma*. Les autres caractères sont identiques à ceux des *Loxocera*. Dans ce dernier genre l'occiput est plat et même creux et la tête paraît de ce fait semi-circulaire (fig. 2).

Cette même forme bombée de l'occiput nous est connue chez quelques espèces de *Chyliza* provenant du Népal. Ces espèces doivent également se ranger dans un genre à part; elles ont, en outre, le troisième article antennaire allongé comme chez *Loxocera* et nous proposons pour ces formes népalaises très particulières un nouveau genre : *Loxochyliza* gen. nov. (1). Par

(1) Nous indiquons comme type du genre *Loxochyliza*, l'espèce *L. nepalensis* n. sp. Elle se caractérise par le chète antennaire presque aussi long que le troisième article, mais ne dépassant pas l'extrême apex de ce dernier, par l'aile allongée, sans bande transverse subapicale, ayant les nervures  $R_{2+5}$  et  $Cu_{1+2}$  non courbées (déviées) vers la costale, enfin par le front, l'occiput et le mésonotum en grande partie jaunâtres. Longueur du corps : 4,5 mm; de l'aile : 5,5 mm.

leur habitus et leurs autres caractères elles se rapprochent des *Chyliza* paléarctiques et aussi de *Megachetum* RONDANI.

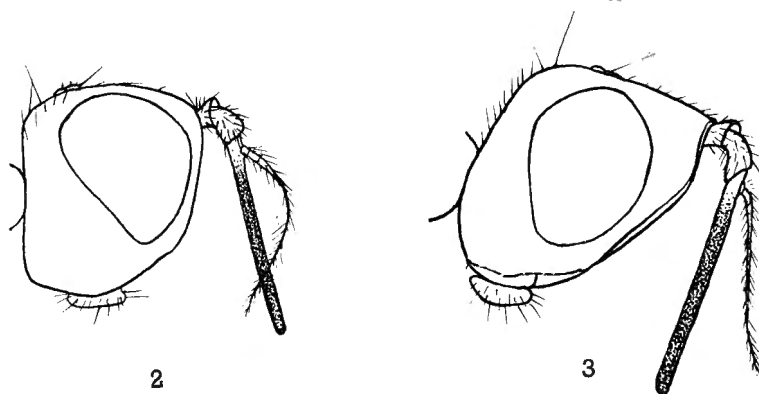
*Loxocerosoma* est la deuxième forme, rapportée du Parc National de la Garamba, qui offre des affinités nettement malgaches (voir genre *Strongylophthalmia*).

Type du genre : *L. psiloides* n. sp.

***Loxocerosoma psiloides* n. sp.**

(Fig. 3.)

♂ ♀ : Espèce voisine de *L. glabra* VERBEKE, dont elle se distingue immédiatement par l'absence de surface glabre dans la partie présuturale du



FIGS. 2-3. — 2 : *Loxocera brevipila* VERBEKE ♂. Tête et antenne, vues de profil. (P.N.G. — II/hd/9 — H.D.S. 2297). 3 : *Loxocerosoma psiloides* n. sp. ♂. Tête et antenne, vues de profil. (P.N.G. — II/me/9 — H.D.S. 3140).

mésonotum et par le manque d'une tache notopleurale noire. Soie dorso-centrale préscutellaire présente, mais ciliforme et très fine, plus courte que la soie scutellaire.

Front jaune, avec deux stries brunes convergeant vers l'avant, le brunissement envahissant parfois toute la partie latérale du front; la calosité ocellaire également brune, mais le triangle frontal d'un jaune luisant. Soies ocellaires très fines, les *vti* et *vte* très rapprochées et courtes. Occiput entièrement jaunâtre, bombé et sans rebord occipital comme dans *Loxocera* s. str. Œil subquadrangulaire, son bord postérieur droit légèrement arrondi, non excavé comme dans *L. glabra* VERBEKE. Trompe et palpes petits, jaunâtres.

Antennes comme dans *Loxocera* s.str., ayant les deux premiers articles jaunâtres, le troisième noirâtre, mince et allongé, à peu près aussi long que

le tibia postérieur. Chète un peu moins long que le troisième article, son épaissement basal jaune, sa villosité mixte, blanchâtre et noirâtre.

Mésnotum entièrement d'un jaune rougeâtre, à pilosité pâle; toutes les soies, à savoir 1 notopleurale postérieure, 1 supra-alaire, 1 postalaire et une paire de scutellaires apicales, courtes et réduites mais plus fortes que les préscutellaires ciliformes.

Aile à membrane plus ou moins uniformément jaunâtre, semblable à celle de *L. seyrigi* VERBEKE; les nervures brunes et fort marquées, surtout  $R_{4+5}$ ,  $M_{1+2}$  et  $Cu_{1+2}$ ; les nervures transverses non enfumées. Nervures  $R_{4+5}$  et  $M_{1+2}$  légèrement mais nettement divergentes à l'apex; nervure transverse postérieure *m-cu* légèrement courbée; pétiole de  $Cu_{1+2}$  très court, à peine plus long que *r-m*; cette dernière située avant le milieu de la cellule discoïdale, à peu près aux deux cinquièmes de sa longueur.

Pattes entièrement jaunes, les tibias III plus foncés, surtout dans leur partie disto-médiane et chez la ♀; tarses également un peu plus foncés.

Abdomen entièrement jaunâtre (♂, ♀). Chez la ♀, le troisième article antennaire, le front, les tibias III et les tarses en général sont plus foncés.

Longueur du corps : 5-6 mm; de l'aile : 4,5 mm.

Type, 1 ♂ étiqueté : Congo Belge, P.N.G., II/hc/8, 23-IV-1951 (J. VERSCHUREN, 1590). Paratypes : tous les autres spécimens cités dans la liste des récoltes.

### ***Chyliza saegeri* n. sp.**

(Figs. 4 et 5.)

♂ ♀ : Se situe à côté de *C. crusculata* VERBEKE dont elle présente les mêmes caractères de base : palpes noirs, aile sans taches brunes ni ombres distinctement délimitées, occiput avec deux soies verticales externes, joues étroites, deuxième article antennaire entièrement d'un brun foncé à noirâtre, le front en grande partie d'un brun-noir, la cavité en dessous des antennes jaunâtre, le troisième article antennaire quelque peu réduit, d'un jaune sombre. Dans notre clef dichotomique des espèces éthiopiennes (J. VERBEKE, 1952) *C. saegeri* n. sp. se place dans l'alternative 9 entre *C. nigronitens* VERBEKE et *C. crusculata* VERBEKE.

Elle se distingue de cette dernière espèce par l'absence de pilosité aux fémurs I, par la présence d'une tache brune plus ou moins nette sur la face postérieure du fémur antérieur, par l'absence de pareille tache aux fémurs médians et postérieurs, par la coloration noire du propleure et du calus huméral et enfin par l'appareil génital, la conformation du sixième sternite et la forme du forceps chez le ♂ (fig. 4 et 5).

Front entièrement noir; les soies *pvt*, *vti* et les 2 *vte* formant sur la crête occipitale une rangée de 8 soies équidistantes et subégales, excepté la paire postverticale qui est environ de moitié plus courte que les autres soies. Occiput en grande partie noirâtre, seule une assez large bande latérale, longeant le bord de l'œil, jaunâtre. Œil très grand et occupant presque toute la hau-

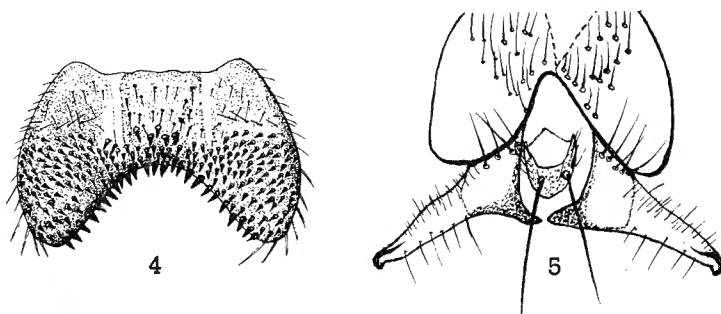
teur de la tête; hauteur des joues très réduite; la bande parafaciale et péri-stomale d'un jaune foncé à noirâtre. Antennes comme ceux de *C. crusculata*; chète à villosité assez longue.

Aile sans taches ni ombres distinctes, la membrane légèrement enfumée, surtout dans les cellules  $R_1$ ,  $R_2$  et  $M_1$ . La nervure costale avec une double rangée de cils allongés dans les deux premières sections.

Thorax entièrement noir; la tache propleurale jaune, typique de *C. crusculata*, fait totalement défaut. La soie acrosticale préscutellaire, située près du scutellum, ciliforme et blanchâtre; la soie basale du scutellum également réduite.

La pilosité du thorax comme chez *C. crusculata*, c'est-à-dire jaunâtre sur le mésonotum, blanchâtre et allongée sur le bas du mésopleure et le sternopleure, plus courte et plus foncée sur le reste du mésopleure. Bord postérieur et dessous du scutellum jaunâtres.

Pattes jaunes: les hanches et la moitié basale des fémurs d'un jaune paille très pâle, la moitié apicale des fémurs d'un jaune orange plus foncé vers l'apex; cette coloration devient brunâtre sur la face postérieure des



FIGS. 4-5. — 4: *Chyliza saegeri* n. sp. ♂, sixième sternite (P.N.G. — Garamba/2 (source) — H.D.S. 3583); 5: *Chyliza saegeri* n. sp. ♂, neuvième tergite, forceps et cerques (P.N.G. — Garamba/2 (source) — H.D.S. 3583).

fémurs I où elle se condense parfois sous forme d'une tache. Fémurs I et II sans autres armatures que 3-5 cils basaux; les fémurs III totalement inermes. Tibias I pourvus d'un peigne de 10-12 dents (20-22 chez *C. crusculata*).

Abdomen entièrement noir; ♂: sixième tergite avec une petite incision latérale comme dans *C. crusculata*; forceps très typiques (fig. 5).

Longueur du corps: 4,5-5 mm; de l'aile: 4 mm.

Type, 1 ♂ étiqueté: Congo Belge, P.N.G., PpK/8/9, 15-VII-1952 (H. DE SAEGER, 3792). Paratypes: tous les autres spécimens cités dans la liste des récoltes.

## INDEX BIBLIOGRAPHIQUE

- COE, R. L., 1964, Syrphidae : in *Diptera* from Nepal [*Bull. Brit. Mus. (Nat. Hist.) Entomology*, 15,8 : 255-290, 12 fig.].
- DE SAEGER, H., 1954, Introduction : in Exploration du Parc National de la Garamba (*Mission H. De Saeger*, fasc. I : 1-107, pl. I-LXI, 3 cart.).
- 1956, Entomologie, Renseignements éco-biologiques : in Exploration du Parc National de la Garamba (*Mission H. De Saeger*, fasc. 5 : 1-555, 3 cart.).
- HARDY, D. Elmo, 1964, The fruit flies (*Diptera Tephritidae*) : in *Diptera* from Nepal [*Bull. Brit. Mus. (Nat. Hist.) Entomology*, 15, 6 : 147-169, 38 fig.].
- HENNIG, W., 1941, *Psilidae* : in LINDNER E. (*Die Fliegen der Palaearktischen Region*, 41 : 1-38, 26 fig.).
- LINDNER, E., 1956, Ostafrikanische *Lauzaniidae*, *Tylidae*, *Neritidae*, *Sciomyzidae*, *Psilidae* und *Helomyzidae* (*Diptera*) (*Erg. Deut. Zool. Ostaf. Exp.* 1951-1952, *Gruppe Lindner-Stuttgart* N° 22).
- VERBEKE J., 1952, *Psilidae* (*Diptera cyclorrhapha*) (*Exploration du Parc National Albert, Mission G. F. de Witte*, 1933-1935, 78 : 1-64, 58 fig.).
- 1956, Contribution à l'étude de la faune entomologique du Ruanda-Urundi. CV. *Diptera Micropezidae*, *Sciomyzidae* et *Psilidae* (*Ann. Mus. Congo Tervuren, Zool.*, 51 : 475-488.).
- 1963, Note sur quelques *Psilidae* et *Micropezidae* éthiopiens et malgaches (*Diptera acalyptera*) (*Rev. Zool. Bot. Afr.*, LXVII, 1-2 : 163-175).

## INDEX ALPHABÉTIQUE

---

### GENRES.

	Pages
<i>Chyliza</i> ... ..	68, 69, 75
<i>Loxocera</i> ... ..	69, 70, 72
<i>Loxocerosoma</i> .. ..	70, 73, 74
<i>Strongylophthalmyia</i> .. ..	68, 70

### ESPÈCES.

	Pages
<i>aethiopica</i> n. sp. ( <i>Strongylophthalmyia</i> ) . ... ..	68, 70
<i>bifida</i> n. sp. ( <i>Loxocera</i> ) ... ..	69, 72
<i>brevipila</i> VERBEKE ( <i>Loxocera</i> ) ... ..	69
<i>inermipes</i> VERBEKE ( <i>Chyliza</i> ) ... ..	68
<i>laevis</i> VERBEKE ( <i>Loxocera</i> ) .. ..	69
<i>macrogramma</i> SPEISER ( <i>Loxocera</i> ) ... ..	70
<i>psiloides</i> n. sp. ( <i>Loxocerosoma</i> ) ... ..	70, 74
<i>pygmaea</i> VERBEKE ( <i>Chyliza</i> ) ... ..	68
<i>saegeri</i> n. sp. ( <i>Chyliza</i> ) ... ..	68, 75
<i>straeleni</i> VERBEKE ( <i>Chyliza</i> ) ... ..	69

---

Sorti de presse le 30 avril 1968.

---