

PARC NATIONAL DE LA GARAMBA. — MISSION H. DE SAEGER

en collaboration avec

P. BAERT, G. DEMOULIN, I. DENISOFF, J. MARTIN, M. MICHA, A. NOIRFALISE, P. SCHOEMAKER,
G. TROUPIN et J. VERSCHUREN (1949-1952).

Fascicule 32 (2)

EUCNEMIDAE Y THROSCIDAE
(COLEOPTERA DASCILLOIDEA)

POR

ANTONIO COBOS (Almería) (*)

Gracias a la amable invitación de Prof. V. VAN STRAELEN, Presidente del Institut des Parc Nationaux du Congo et du Ruanda-Urundi (Bruselas), me ocupo en el presente fascículo del estudio de los coleópteros *Eucnemidae* y *Throscidae* recogidos en el Parque de la Garamba por la Misión H. DE SAEGER.

El material examinado comprende: 3 especies de eucnémidos con 18 ejemplares y 15 de tróscidos con 146 ejemplares, lote recludido pero sumamente interesante, sobre todo en lo que respecta a la segunda familia dado el deficiente conocimiento de las formas etiópicas. De este material han resultado inéditas para la Ciencia 6 especies de *Throscidae*; el resto de las especies, incluidos los *Eucnemidae*, habían sido citadas ya, e incluso en su mayoría descritas por primera vez, del inmenso territorio del Congo. Se describe también por primera vez el sexo ♂ de un *Aulonothroscus*, desconocido hasta ahora.

Ninguna apreciación zoogeográfica puede establecerse sobre tales materiales, excepto *Arrhipis africana* FLEUTIAUX, elemento trópico-africano cuya distribución va siendo suficientemente aclarada. La representación etiópica de los *Throscidae* en particular, constituída por minúsculos insectos higrófilos que viven generalmente entre los detritus vegetales del suelo, es todavía de conocimiento muy rudimentario y fragmentario. Antes de mi trabajo sobre tróscidos de Africa central ⁽¹⁾ solo había una media docena de

(*) Del Instituto de Aclimatación (Almería), y del Instituto Español de Entomología (Madrid). Manuscrito depositado el 31 de janeiro de 1961.

(1) «Throscidae de Africa Central» (*Ann. Mus. Roy. Congo Belge*, sér. in-8°, Sc. Zool., vol. 86, 1960).

especies nominadas difícilmente identificables. Ignorándose pues, la verdadera amplitud de áreas corográficas de todas estas especies, sería aventurado hasta suponer que las formas más orientales, como por ejemplo las que aquí se describen, no hayan de encontrarse algún día en el centro y aún extremo occidental congolés, así como en países limítrofes de toda la Región Guineo-congoleza (en el sentido de MONOD). Es más, este inmenso territorio, tan favorable al desenvolvimiento eco-biológico de *Eucnemidae* y *Throscidae*, debe ofrecer todavía muchas especies desconocidas, estoy persuadido de ello.

En la « Introduction » (fascículo 1) y en los « Renseignements écobiológicos » (fascículo 5, Entomologie), redactados personalmente por M. H. DE SAEGER de una manera meticolosa y ejemplar, podrá encontrarse toda la documentación fisiográfica concerniente al citado Parque, así como la explicación de las abreviaturas empleadas para las estaciones y células biológicas.

Compláceme expresar en este breve introito el más profundo agradecimiento a Prof. V. VAN STRAELEN por la atención demostrada al confiarme el estudio de tan interesantes materiales, así como la documentación concerniente.

EUCNEMIDAE

Arrhipis rugosa FLEUTIAUX.

Nº 3223, 7 ejemplares; estación : PFSK/8/d/9; habitat : galería forestal densa; capturados bajo las cortezas y en los troncos muertos; 25.III.1952, 9-11 horas solares (H. DE SAEGER coll.).

Nº 3212, 1 ejemplar; estación : Pali/9; habitat : galería forestal densa; colectado en calcoforos de hongos secos, sobre árboles muertos; 22.III.1952 (H. DE SAEGER coll.).

Especie ya conocida del Congo, Gabón y Camerún.

Arrhipis africana FLEUTIAUX.

Nº 3220, 4 ejemplares; estación : Mabanga; capturados a la lámpara; 25 III.1952 (H. DE SAEGER coll.).

Nº 3276, 1 ejemplar; estación : PpK/51/g/9; habitat : galería forestal en su último estado de degradación; colectado en un árbol muerto; 2.IV.1952 (H. DE SAEGER coll.).

Especie bastante común, conocida de casi todo el Africa tropical etiópica, remontando por el N.O. hasta el Senegal.

Sarfus spinosus FLEUTIAUX.

Nº 3306, 5 ejemplares; estación : PpK/73/d/9; habitat : en un barranco densamente boscoso; colectados en ramas muertas caídas por el suelo; 8.IV.1952 (H. DE SAEGER coll.).

Especie única del género, descrita sobre un solo individuo procedente de « Congo da Lemba » (R. MAYNÉ coll.; Musée Royal de l'Afrique Centrale, Tervuren).

FLEUTIAUX, al describir este género de magnífica caracterización, ha pasado todavía por alto un detalle peculiar : los élitros, aparte de ser comprimidos en la extremidad como sucede en *farsus* y *Arrhipis*, ofrecen aquí una fuerte dilatación de la epipleura, perfectamente limitada hasta el saliente dentiforme producido por el levantamiento de la 5ª interestría contra la sutura.

THROSCIDAE

Throscus saegeri n. sp.

(Fig. 1, 10, 17.)

Nº 3277, 1 ejemplar (♂, holotipo); estación : PpK/51/g/9; habitat : galería forestal en último estado de degradación; capturado sobre un árbol muerto y caído, rastreando con la manga; 2.IV.1952, 10-11 horas solares (H. DE SAEGER coll.).

Descripción. — Cuerpo subhexagonal estirado, un poco atenuado hacia atrás. Coloración rojizo-testácea uniforme. Longitud : 2,25 mm. Pilosidad gris-amarillenta, bien reclinada, moderadamente densa, doble : pelos principales de los élitros relativamente largos, bastante bien alineados; pelos secundarios muy cortos, sentados, dirigidos hacia atrás.

Cabeza bastante saliente, continuando la línea lateral del pronoto, con los ojos bien visibles por encima. Frente poco transversa, poco convexa, desprovista en absoluto de quillas longitudinales, bastante declive en los lados hacia los ojos; escultura muy fina, densa, confusamente doble, sin rugosidades. Ojos poco prominentes, casi completamente divididos. Maza antenaria normal : artejo basal subtrapezoidal, apenas transverso; artejo medio 1,5 veces más ancho que largo; artejo apical en triángulo alargado.

Pronoto casi doble ancho que largo, de la misma anchura que los élitros en la base; costados subparalelos en el primer 1/4, en seguida recta y fuertemente atenuados hacia adelante; borde anterior truncado; base normal; disco moderadamente convexo, impresiones basales medianas indistintas, ligeramente deprimido hacia los ángulos posteriores; quillas prehumerales imprecisas, muy pegadas al borde. Escultura doble : puntos principales muy menudos, simples, poco profundos, con los interespacios poco más amplios que ellos, borrosos por los costados; puntos secundarios densos y extremadamente finos.

Escudete ojival, apenas más largo que ancho.

Élitros 1 3/4 veces más largos que en su máxima dilatación, paralelos en el 1/3 anterior aproximadamente, algo sinuados y en seguida atenuados casi en línea recta, arqueado-acuminados en el último 1/3. Estrías muy finas, subcanaliculadas, con los puntos muy pequeños y espaciados. Interestrías iguales, ligeramente convexas, con los puntos principales pequeños, ovales, simples, poco profundos, en su mayor parte uniseriados; puntuación secundaria finísima, densa, confusa.

Mesofémures inermes.

Edeago (fig. 1) poco más de 6 veces tan largo como ancho en medio; parámetros tan largos como 1/5 de la longitud total del órgano, estrechos, sinuosos en ambos lados, terminados en punta aguda no divergente; lóbulo medio fusiforme, prolongado en una larga punta aguda sobrepasando

ligeramente los parámetros; quetotaxia: una serie dorsal a lo largo del disco de los parámetros compuesta por unas 10 sedas cortas y dirigidas oblicuamente hacia atrás por el lado interno, y dos largas sedas transversas en ambos costados del lóbulo basal, bastante alejadas de la parte humeral.

Especie vecina de *basilewskyi* mihi, debiendo ser colocada entre ésta y *similaris* mihi. Difiere de la primera, cuya silueta copia bastante bien, por las antenas del ♂, en las que los artejos de la maza son francamente más transversos, por la coloración testácea uniforme de todo el cuerpo, puntuación principal del pronoto borrosa hacia los costados, etc., empero sobre todo por el edeago, con los parámetros y la quetotaxia muy diferente.

Dedicada a M. H. DE SAEGER, como homenaje a su metódica exploración del Parque de la Garamba.

Throscus similaris COBOS.

Nº 3268, 1 ejemplar ♂; estación: II/fe/18; habitat: orilla fluvial con matorral leñoso denso; capturado en el suelo, bajo los matojos; 31.III.1952, 8-12 horas solares (H. DE SAEGER coll.).

Especie descrita sobre un ejemplar ♂ único de Libenge, Ubangi (Congo).

Throscus bicolor COBOS.

(Fig. 2, 9.)

Nº 1733, 2 ejemplares; estación: II/fd/17; habitat: galería forestal: recogido sobre la parte inferior de las hojas de *Erythrophloeum guineensis*; 14.V.1951, 8-10 horas solares (H. DE SAEGER coll.).

Nº 2032, 2 ejemplares; estación: II/fd/17; habitat: galería forestal; colectados con la manga en el estrato herboso umbrío; 2.VI.1951, 14-16 horas solares (H. DE SAEGER coll.).

Nº 2955, 1 ejemplar; estación: II/fc/17; habitat: galería forestal clara (fragmento); capturado sobre un arbolito (*Canthium* sp.) parcialmente a la sombra, antes de la floración, batiendo el ramaje con la manga; 29.XII.1951, 8-11 horas solares (H. DE SAEGER coll.).

Nº 2965, 3 ejemplares; estación: II/fc/17; habitat: galería forestal clara (fragmento); capturado sobre frutos de *Canthium* sp., penetrando en los granos ⁽²⁾; 29.XII.1951 (H. DE SAEGER coll.).

Nº 3287, 1 ejemplar; estación: II/gc/6; habitat: sabana herbosa; capturado con la manga sobre herbáceas bajas (no había gramíneas en flor), en suelo arenoso gris de aluvi6n; 5.IV.1952, 8-12 horas solares (H. DE SAEGER coll.).

Nº 3563, 21 ejemplares; estación: II/fd/17; habitat: galería forestal clara; recogido en ramas muertas; 3.VI.1952 (H. DE SAEGER coll.).

(²) Este inusitado medio tr6fico me parece anormal en el género. Probablemente los tres citados individuos penetraron en el fruto por azar, previa perforaci6n por insectos frugívoros o picaduras de pájaros.

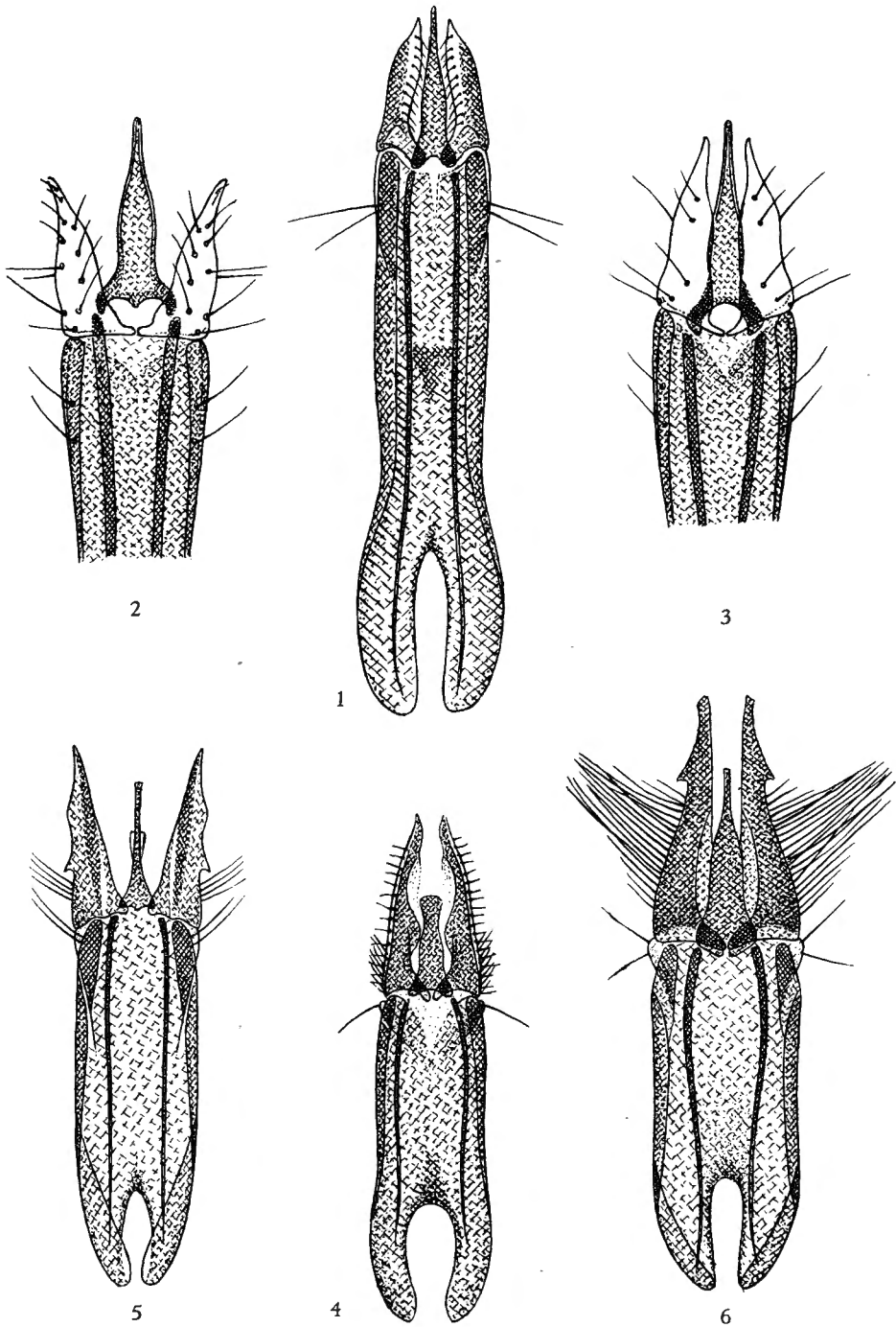


FIG. 1 : Edeago de *Throscus saegeri* n. sp. — FIG. 2 : Mitad anterior del edeago de *T. bicolor* COBOS. — FIG. 3 : Mitad anterior del edeago de *T. infernalis* COBOS. FIG. 4 : Edeago de *Aulonothroscus frontalis* n. sp. — FIG. 5 : Edeago de *A. stanleyi* n. sp. FIG. 6 : Edeago de *A. obesus* COBOS.

Nº 3738, 5 ejemplares; estación : II/fc/18; habitat : orillas arenosas inundadas; obtenidos al pié de un árbol muerto : *Irvingia smithii*; 4.VII.1952 (H. DE SAEGER coll.).

Nº 3767, 2 ejemplares; estación : II/je/4; habitat : sabana herbosa; obtenido mediante el aparato de BERLESE de excrementos frescos de rinoceronte (lugar habitual de defecación), junto con otros insectos de hábitos coprófagos; 11.VII.1952 (H. DE SAEGER coll.).

Nº 3817, 1 ejemplar; estación : PFNK/12/9; habitat : galería forestal; capturado bajo la corteza de un árbol; 24.VII.1952 (H. DE SAEGER coll.).

Especie establecida sobre un ejemplar único congolés : Bassin de la Lukuga, hallado precisamente por H. DE SAEGER. El edeago ha sido parcialmente dibujado de nuevo en el presente trabajo (fig. 1) después del exámen de varias preparaciones en líquido de ANDRÉ, vistas con gran aumento.

Throscus infernalis COBOS.

(Fig. 3.)

Nº 1625, 1 ♀; estación : II/ee/13; habitat : detritus diversos; capturados al pié de *Cyperus auricomus*; 27.IV.1951 (J. VERSCHUREN coll.).

Nº 2102, 1 ejemplar ♂; estación : II/fc/3; habitat : sabana herbosa con arbustos escasos; recogido con la manga en el estrato herboso al pié de un gran *Ficus*; 16.VII.1951 (H. DE SAEGER coll.).

Nº 2746, 9 ejemplares ♀♀, 2 ♂♂; estación : II/me/9; habitat : curso de agua con bosque degradado; obtenidos bajo las cortezas; 21.XI.1951 (H. DE SAEGER coll.).

Nº 2813, 1 ejemplar ♂; estación : II/fd/16; habitat : Macizo forestal; obtenido mediante el aparato de Berlese de la madera en descomposición (próxima a la reducción en serrín) recogida al pié de un árbol muerto; 28.XI.1951 (H. DE SAEGER coll.).

Nº 3277, 1 ejemplar ♀; estación : PpK/51/g/9; habitat : galería forestal en el último estado de degradación; recogido con la manga en el estrato de herbáceas paludícolas heliófilas, junto con *T. saegeri* n. sp. (1 ♂); 2.IV.1952, 10-11 horas solares (H. DE SAEGER coll.).

Nº 3431, 1 ejemplar ♂, 1 ♀; estación : II/fd/17; habitat : galería forestal; capturados con la manga sobre herbáceas umbrófilas en el borde del macizo; 7.V.1952, 10-12 horas solares (H. DE SAEGER coll.).

Nº 3447, 1 ejemplar ♀; estación : II/fd/17; habitat : galería forestal (macizo); capturado sobre la flor de una *Rubiaceae*; 7.V.1952 (H. DE SAEGER coll.).

Nº 3563, 22 ejemplares ♀♀, 7 ♂♂; estación : II/fd/17; habitat : galería forestal clara; cogido en las ramas muertas mezclados con numerosos ejemplares de *T. bicolor*; 3.IV.1952 (H. DE SAEGER coll.).

Nº 3632, 1 ejemplar ♀; estación : Iso II; habitat : bosque de *Isobertinia doka*; sobre hoja seca, en la copa de un árbol; 16.VI.1952 (H. DE SAEGER coll.).

Nº 3744, 1 ejemplar ♀; estación : II/dd/9; habitat : galería forestal degradada; cogido en la rama de un árbol muerto (*Erythrophloeum* o *Chlorophora*); 7.VII.1952 (H. DE SAEGER coll.).

Nº 3774, 1 ejemplar ♂; estación : II/id/9; habitat : arroyo con galería muy degradada; cogido sobre un árbol muerto; 11.VII.1952 (H. DE SAEGER coll.).

Nº 3767, 1 ejemplar ♀; estación : II/je/4; habitat : sabana herbosa; obtenido con el aparato de Berlese de excrementos frescos de rinoceronte (lugar habitual de defecación), junto con 2 individuos de *bicolor*; 11.VII.1952 (H. DE SAEGER coll.).

Nº 3787, 1 ejemplar ♂; estación : PpK/8/9; habitat : galería forestal degradada; recogido sobre un árbol (*Voacanga obtusa*) muerto en pie; 15.VII.1952 (H. DE SAEGER coll.).

Nº 3817, 2 ejemplares ♂ ♂, 2 ♀ ♀; estación : PFNK/12/19; habitat : galería forestal; capturados bajo cortezas de árboles vivos y muertos, junto con un individuo de *bicolor*; 24.VII.1952 (H. DE SAEGER coll.).

Nº 3983, 1 ejemplar ♂; estación : II/fd/17; habitat : escarpe con matorral leñoso; capturado al batir con la manga los arbustos después de una crecida; 27.VIII.1952 (H. DE SAEGER coll.).

Esta especie es sumamente vecina de la anterior, separándose a primera vista solo por su coloración clara uniforme, muy constante. El edeago es también semejante, con la sola diferencia importante de la disposición de la quetotaxia (fig. 2 y 3). Al describir a *infernalis*, los genitales de los 2 únicos ♂♂ de que dispuse sufrieron desperfectos durante su manipulación, desgracia que me ocurrió también con *bicolor*, al emplear demasiada concentración de hidrato sódico en su cocimiento; doy pues de nuevo, con más abundante material, los dibujos parciales de dichos órganos con todas sus delicadas sedas sensoriales, tan importantes en la sistemática de estos diminutos seres.

Aulonothroscus distinctus COBOS.

Nº 322, 3 ejemplares; estación : I/c/1; habitat : sabana arborescente; capturados sobre *Parinari curatellifolia* con agallas en la base de los tallos, a flor del suelo; 3.II.1950 (H. DE SAEGER coll.).

Nº 2812, 1 ejemplar; estación : II/gd/4; atraído por la luz; 30.XI.1951 (H. DE SAEGER coll.).

Nº 3342, 1 ejemplar; estación : mont Embe; habitat : sabana con leñosas; recogido sobre *Oxytenanthera abyssinica*. En los tallos secos o semisechos, con densa población de insectos xilófagos; 19.IV.1952 (H. DE SAEGER coll.).

Nº 3349, 1 ejemplar; estación : mont Embe; habitat : atraído por la luz; 17.IV.1952 (H. DE SAEGER coll.).

Aulonothroscus alluaudi n. sp.

(Fig. 13.)

Nº 3695, 1 ejemplar ♀; estación : II/fc/11; habitat : llanura pantanosa; colectado en el suelo, bajo gramíneas, en sabana no quemada, con acumulación de detritus vegetales de la temporada precedente; 25.VI.1952 (H. DE SAEGER coll.).

Descripción. — Cuerpo bastante regularmente ovalado. Longitud : 2,5 mm. Coloración castaña. Pilosidad amarillo-grisácea, bien reclinada, doble : pelos principales de los élitros muy largos, subalineados; pelos secundarios muy cortos, sentados, poco densos, no entrecruzados (fig. 13).

Cabeza poco visible por encima, continuando la curvatura del pronoto. Frente ancha, bastante convexa, sin quillas longitudinales; escultura doble, densa, sin rugosidades. Ojos casi completamente divididos, poco visibles

por encima. Maza antennaria normal; artejo primero de la misma en triángulo isósceles, apenas más largo que ancho; segundo casi doble ancho que largo.

Pronoto $1\frac{3}{4}$ veces más ancho que largo, de la misma anchura que los élitros en la base; costados casi regularmente arqueados, con la máxima dilatación en la base; borde anterior muy levemente arqueado; base obli-

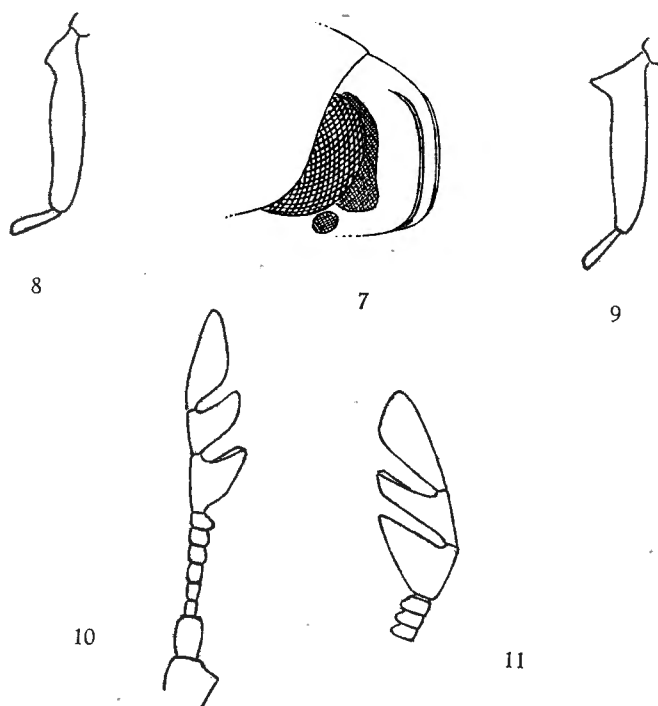


FIG. 7.: Cabeza, vista de perfil, de *Aulonothroscus frontalis* n. sp. — FIG. 8.: Mesotibia de *Throscus diabolicus* COBOS (♂). — FIG. 9.: Mesotibia de *T. bicolor* COBOS (♂). FIG. 10.: Antena de *Throscus saegeri* n. sp. (♂). — FIG. 11.: Antena de *Aulonothroscus frontalis* n. sp. (♂).

cuamente truncada a un lado y otro de un lóbulo mediano arqueado y anormalmente amplio; disco bastante convexo, regular; quillas prehumerales acusadas, alcanzando $\frac{1}{3}$ de la longitud protorácica. Escultura doble: puntos principales grandes, simples, profundos, con los interespacios tan amplios o un poco más que ellos, no más densos por los costados; puntos secundarios finísimos, moderadamente densos.

Escudete ojival, poco más largo que ancho.

Élitros $1\frac{2}{3}$ más largos que la máxima anchura; ésta en el $\frac{1}{3}$ anterior, donde son paralelos, arqueado-atenuados después, redondeados hacia la sutura

en el ápice; borde látero-posterior crenulado; canal lateral contorneando al ápice y reunido a la estría presutural. Estriás finas, subcanaliculadas, finamente puntuadas. Interestriás subiguales, planas, con puntuación doble : puntos principales grandes, ovales, umbilicados, superficiales, bi o trise-riados al principio, uniseriados desde la mediación, resueltos en asperezas hacia el ápice; puntuación secundaria fina, bastante densa.

Esternito apical crenulado en el borde.

Especie próxima de *distinctus* y *testaceus*. Más regularmente ovalado que el primero, con la escultura frontal del segundo; de éste difiere por su color, falta de quillas frontales, etc. Diferente de *zanzibaricus*, ante todo, por sus ojos casi partidos; de *angolensis* por la ausencia de quillas frontales, etc.

Nominado en memoria del gran viajero y entomólogo africanista Ch. ALLUAUD.

***Aulonothroscus livingstonei* n. sp.**

(Fig. 12.)

Nº 416, 1 ejemplar ♀; estación : I/o/1; atraído por la luz; 17.IV.1950 (H. DE SAEGER coll.).

Descripción. — Cuerpo en exágono estirado, bastante alargado. Longitud : 2,75 mm. Coloración castaña. Pilosidad amarillo-grisácea, bien reclinada, doble : pelos principales de los élitros muy largos, subalineados; pelos secundarios muy cortos, sentados, moderadamente densos — sin velar el fondo —, no entrecruzados (fig. 12).

Cabeza bastante saliente, casi continuando la línea lateral del pronoto. Frente ancha, casi transversa entre los ojos, poco convexa entre las quillas, declive a los lados de éstas hacia los ojos; quillas longitudinales bien acusadas, divergentes hacia el vértex sin alcanzarlo, con el interespacio algo más del doble ancho que entre ellas y los bordes oculares; escultura confusamente doble, algo rugosa. Ojos incisos casi en $1/3$ de su diámetro transversal, prominentes. Maza antenaria normal : artejo primero de la misma subtriangular, algo más largo que ancho; segundo casi doble ancho que largo.

Pronoto doble ancho que largo, de la misma anchura que los élitros en la base; costados paralelos en el primer $1/3$, fuerte y rectilíneamente atenuados hacia adelante; borde anterior un poco avanzado en ángulo obtuso; base normal; disco moderadamente convexo, regular salvo dos vagas impresiones medianas contra la base; quillas prehumerales cortas, incipientes. Escultura doble : puntos principales grandes, simples, profundos, con los interespacios algo más amplios que ellos, no más densos por los costados; puntos secundarios finísimos, moderadamente densos.

Escudete ojival, bastante más largo que ancho. Elitros $1\frac{4}{5}$ veces más largos que la máxima anchura; esta en el $1/3$ anterior, fuerte pero poco

arqueadamente atenuados después, oblicuamente truncados en el ápice; borde látero-posterior crenulado; canal lateral contorneando al ápice y reunido a la estra presutural. Estrías finas, subcanaliculadas, finamente puntuadas. Interestrías subiguales, planas, con puntuación doble: puntos principales grandes, ovales, umbilicados, superficiales, bi o triseriados al principio, uniseriados desde la mediación, sin llegar a formar asperezas en la porción apical; puntuación secundaria fina, bastante densa.

Esternito apical crenulado en el borde.

Especie singularizada por los ojos incisos solo en un $1/4$ de su diámetro transversal, la escultura elitral no rugosa hacia el ápice aunque sí con el borde de éste crenulado, etc. Pese a no conocerse el sexo σ , sus relaciones inmediatas parecen centrarse entre *imitator* mihi y *distinctus* mihi, quizás aproximándose más al primero.

Nominado en memoria del ilustre médico-misionero y legendario explorador de Africa central David LIVINGSTONE.

Aulonothroscus stanleyi n. sp.

(Fig. 5, 14.)

Nº 528, 1 ejemplar σ ; estación: Akam; habitat: sabana herbosa en suelo arenoso; recogido sobre la superficie del suelo; 19.V.1950 (H. DE SAEGER coll.).

Descripción. — Cuerpo en exágono estirado, relativamente poco alargado. Longitud: 2,5 mm. Coloración castaña, algo más rojiza en los élitros. Pulosidad blanco-grisácea, bien reclinada, doble: pelos principales de los élitros muy largos, subalineados; pelos secundarios muy cortos, sentados, poco densos, no entrecruzados.

Cabeza bastante saliente, casi continuando la línea lateral del pronoto. Frente ancha, transversa entre los ojos, subaplanada, muy brevemente declive en los lados hacia los ojos; sin quillas longitudinales; escultura confusa, finamente rugoso-granugienta. Ojos profundamente incisos hasta más allá de la mitad, poco prominentes pero bien visibles por encima. Maza antenaria normal; primer artejo de la misma subtriangular, tan largo como ancho; 2º casi doble ancho que largo.

Pronoto $1 \frac{2}{3}$ más ancho que largo, de la misma anchura que los élitros en la base; costados paralelos en el primer $1/3$, fuerte y rectilíneamente atenuados hacia adelante; borde anterior ligeramente avanzado en ángulo obtuso; base normal; disco moderadamente convexo, regular salvo dos vagas impresiones medianas contra la base; quillas prehumerales muy finas, poco separadas del borde, alcanzando solo el primer $1/3$ protorácico. Escultura doble: puntos principales menudos, simples, profundos, con los interespacios algo más amplios que ellos, aún más menudos y espaciados por los costados hacia la base; puntos secundarios finísimos, poco densos.

Escudete ojival, tan largo como ancho.

Elitros $1 \frac{1}{2}$ veces tan largos como su máxima anchura, situada ésta al comienzo del segundo $\frac{1}{3}$, un poco atenuados desde aquí hacia la base en línea recta, fuerte y apenas arqueadamente atenuados hacia atrás, con la porción apical redondeada; borde látero-posterior crenulado; canal lateral contorneando al ápice y reunido a la estría presutural. Estrías finas, subcanaliculadas, finamente puntuadas. Interestrías subiguales, casi planas, con puntuación doble: puntos principales grandes, ovales, umbilicados, superficiales, bi o triseriados y algo confusos al principio, más netos y uniseriados desde la mediación, resueltos en menudas asperezas ganchudas en la porción apical; puntuación secundaria no muy fina, bastante densa, irregular.

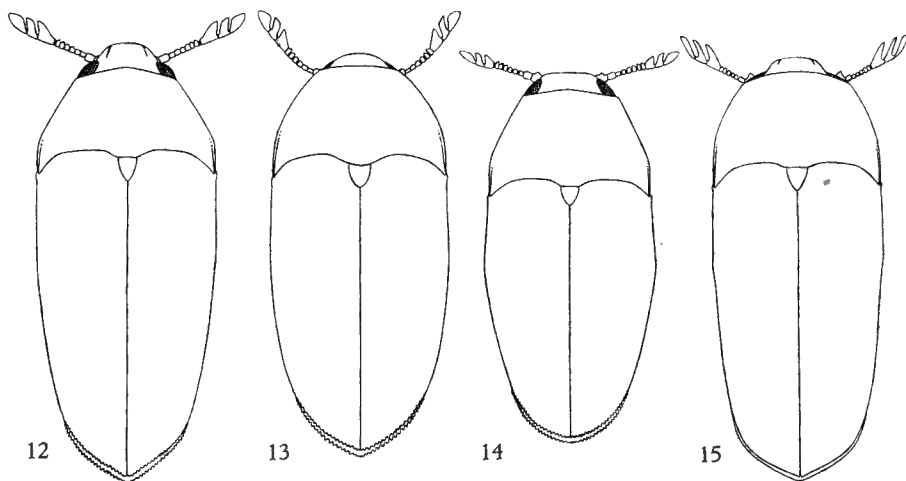


FIG. 12: Silueta de *Autonothroscus livingstonei* n. sp. — FIG. 13: Silueta de *A. alluaudi* n. sp. — FIG. 14: Silueta de *A. stanleyi* n. sp. — FIG. 15: Silueta de *A. vanstraeleni* n. sp.

Esternito anal crenulado en el borde.

Edeago $4 \frac{1}{4}$ veces más largo que ancho en medio; parámetros de un $\frac{1}{3}$ de la longitud total del órgano, cuneiformes, con un diente ligeramente ganchudo al comienzo de segundo $\frac{1}{3}$ de los costados, y un saliente obtuso al comienzo del tercer $\frac{1}{3}$, débilmente bisinuados en los lados internos, terminados en punta aguda un poco divergente; lóbulo medio alcanzando los $\frac{3}{4}$ de los parámetros, muy estrechado casi desde la base, apenas dilatado y truncado en el ápice, con un saliente membranoso en la mediación; quetotaxia: 4 sedas bastante largas, oblicuas hacia adelante, en los costados de los parámetros, entre la base y el diente antemediano, y 2 largas sedas en los ángulos humerales del lóbulo basal.

Especie a colocar entre *distinctus* mihi y *tenuestriatus* mihi, cuyos órganos genitales masculinos responden en líneas generales al mismo tipo. Difiere de *distinctus* a primera vista por la silueta del cuerpo muy angulosa, la maza antenaria estrecha y normal, la ausencia total de quillas longitudinales en la frente y los ojos menos profundamente divididos; el edeago de *distinctus*, entre otras modificaciones, difiere por los ápices de los parámetros, encorvados y convergentes. Difiere de *tenuestriatus*, al que se acerca más por la forma del cuerpo y genitales, así como por el grado de incisión ocular, por la ausencia total de quillas longitudinales en la frente, maza de las antenas no pectinada en los ♂♂, pronoto menos transverso, con el borde anterior no simplemente arqueado, estrias elitrales mejor marcadas, etc.; el edeago es más corto (casi 6 veces más largo que ancho en *tenuestriatus*), con menos sedas laterales en los parámetros y las sedas del lóbulo basal mucho más cortas, teniendo por su parte *tenuestriatus* un diente único, triangular, mediano y mucho más desarrollado en los costados de los parámetros y el lóbulo medio más ancho en su conjunto, más anchamente dilatado en la truncadura apical, etc. Recuerda también por su genitalia a *A. hirsutus*, y en menor grado a *A. testaceus*, pero estas especies se alejan en seguida — siquiera sea en un carácter aislado de tipo neogenético e independiente de la línea general de evolución en el grupo — por sus ojos enteros.

El ejemplar único objeto de la presente descripción se encontraba en muy mal estado de conservación, faltándole incluso un élitro.

Nominado en memoria del gran periodista y explorador de África ecuatorial H. M. STANLEY.

Aulonothroscus subtilis COBOS.

Nº 322, 2 ejemplares; estación : I/c/1; habitat : sabana arborescente; capturado sobre *Parinari curatellifolia* con agallas en la base de los tallos, a flor del suelo, junto con 3 ejemplares de *A. distinctus* mihi; 3.II.1950 (H. DE SAEGER coll.).

Nº 399, 1 ejemplar; estación : I/o/1; obtenido a la luz; 12.IV.1950 (G. DEMOULIN coll.).

Nº 416, 2 ejemplares; estación : I/o/1, obtenido a la luz; 17.IV.1950 (H. DE SAEGER coll.).

Especie descrita de numerosas localidades del Congo y de la Guinea continental española.

Aulonothroscus frontalis n. sp.

(Fig. 4, 7, 11, 16.)

Nº 3514, 1 ejemplar ♂; estación : Aka/2; habitat : borde de la galería forestal densa; cazado con la manga sobre arbustos (tipo guineense); 22.V.1952, 15-18 horas solares (H. DE SAEGER coll.).

Descripción. — Cuerpo oval-subcuneiforme, poco alargado. Longitud : 2 mm. Coloración castaño-clara con los élitros más oscuros. Pulosidad amarilla, mediocrementemente reclinada, confusamente doble : pelos principales de los élitros relativamente largos, aparentes sobre todo por su alineación bastante regular; pelos secundarios casi tan largos como aquéllos, simplemente reclinados, algo revueltos y un poco entrecruzados, ofreciendo toda la pilosidad un aspecto un poco rudo.

Cabeza, salvo la frente, en realidad poco saliente; ésta proyectada en cuadro hacia adelante, no continuando en modo alguno la línea lateral del pronoto. Frente un poco transversa, plana entre las quillas, bruscamente truncada entre éstas y los ojos; quillas muy salientes, divergentes hacia el vértex sin alcanzarlo, con el interespacio doble amplio que entre ellas y los ojos; escultura formada por finos puntos simples, poco densos, sobre una superficie muy brillante sin puntuación secundaria aparente. Ojos enteros, prominentes, poco visibles por encima, separados de la frente por una profunda ranura dilatada hacia la base de las antenas (fig. 7). Maza antenaria (fig. 11) normal, con solo el artejo mediano muy estrecho, doble ancho que largo.

Pronoto $1\frac{3}{4}$ veces más ancho que largo, de la misma anchura que los élitros en la base; costados subredondeados en el primer $\frac{1}{3}$, muy atenuados y casi sinuados hacia adelante en los $\frac{2}{3}$ restantes; borde anterior bisinuado, con el lóbulo medio subanguloso y los ángulos laterales obtusos, nada salientes; base normal; disco poco convexo y solo en medio, explanado, casi deprimido en los costados, sin indicios de impresiones basales medianas; quillas prehumerales cortas pero muy separadas del borde, arqueadas y convergentes hacia el disco. Escultura doble : puntos principales menudos, superficiales, subumbilicados, con los interespacios casi doble anchos que ellos, no más densos por los costados; puntos secundarios finísimos, muy espaciados, poco visibles.

Escudete ojival, tan largo como ancho.

Élitros $1\frac{3}{5}$ veces más largos que anchos en el primer $\frac{1}{3}$; en éste paralelos, poco atenuados después y en línea apenas arqueada, anchamente redondeados en el ápice; borde látero-posterior inerme; canal lateral contorneando al ápice y reunido a la estría presutural. Estrías muy finas, subcanaliculadas hacia el ápice, borrosas en el $\frac{1}{3}$ anterior, con los puntos fuertes y espaciados en la mitad posterior, casi sulciformes, y por el contrario, más y más finos a medida que se desvanecen las estrías hacia la base. Interestrías subiguales, planas, con puntos menudos, ovales, simples, no más grandes que los de las estrías, en la mayor parte uniseriados; puntuación secundaria muy fina, confusa; sin asperezas ni gránulos en la porción apical.

Esternito anal inerme.

Edeago (fig. 4) $4\frac{1}{2}$ veces más largo que ancho en medio; parámetros casi de la longitud de $\frac{1}{3}$ del órgano, estrechos, acuminados, ligeramente

sinuosos en ambos lados, terminados en punta aguda algo divergente; lóbulo medio ancho, sinuoso en los lados, poco más largo que la mitad de los parámetros, terminado en una ancha punta en ángulo muy obtuso; quetotaxia : sobre los parámetros un fleco continuo de cortas sedas espaciadas perpendiculares y submarginales por la faz dorsal, todas dirigidas hacia fuera, más un breve fleco marginal de sedas oblicuas hacia adelante, un poco más largas y densas, en el 1/3 posterior, y finalmente, una larga seda un poco oblicua hacia atrás en el ángulo humeral del lóbulo basal.

Especie admirablemente caracterizada y por lo mismo de muy fácil identificación. Recuerda bastante a *A. aberrans* mihi, con el que puede constituir un pequeño grupo; el edeago es bien distinto en proporciones, configuración y quetotaxia, empero se acerca más también que ninguno al de la mencionada especie, en mayor número de aspectos más evolucionada.

Aulonothroscus obesus COBOS.

(Fig. 6.)

Nº 3499, 1 ejemplar ♂; estación : Dedegwa; habitat : galería forestal densa (tipo guineense); capturado batiendo con la manga el follaje de árboles y arbustos por el fondo de un barranco, hacia abajo; 21.V.1952, 8-12 horas solares (H. DE SAEGER coll.).

La especie había sido descrito sobre un ejemplar único ♀. El ♂ que rigina esta cita me ha dado la oportunidad de completar la descripción, incluido el edeago (fig. 6).

Descripción del ♂ (alotipo). — Quillas frontales mejor marcadas que en la ♀, salientes. Maza antenaria estrecha, normal; artejo mediano de la misma semejante al de la ♀, apenas transverso. Edeago muy parecido al de *A. hirsutus* mihi, un poco más alargado, con las extremidades de los parámetros estrecha y oblicuamente truncadas; quetotaxia de los parámetros semejante; con 2 largas sedas humerales en el lóbulo basal, que faltan en *hirsutus*.

Sistemáticamente, esta especie debe ser colocada al lado de *hirsutus*, con la que ha revelado las máximas analogías, y no después de *proximus* mihi, como me pareció al principio conociendo un solo sexo.

Aulonothroscus mephistopheles COBOS.

Nº 322, 2 ejemplares; estación : 1/c/1; habitat : sabana arborescente; sobre *Parinari curatellifolia* con agallas en la base del tallo, a flor del suelo, en compañía de *A. distinctus* mihi y *subtilis* mihi; 3.II.1950 (H. DE SAEGER coll.).

Nº 416, 1 ejemplar; estación : 1/o/1, atraído por la luz; 17.IV.1950 (H. DE SAEGER coll.).

Nº 3499, 1 ejemplar; estación : Dedegwa; habitat : galería forestal densa (tipo guineense); capturado batiendo con la manga el follaje de árboles y arbustos por el fondo de un barranco, hacia abajo, al mismo tiempo que 1 individuo de *obesus*; 21.V.1952, 8-12 horas solares (H. DE SAEGER coll.).

Nº 3817, 4 ejemplares; estación : PFNK/12/9; habitat : galería forestal; recogido bajo cortezas de árboles vivos y muertos, junto con varios individuos de *T. infernalis* mihi; 24.VII.1952 (H. DE SAEGER coll.).

Especie establecida sobre una pequeña serie de ejemplares congolese.

***Aulonothroscus diabolicus* COBOS.**

(Fig. 8.)

Nº 2600, 1 ejemplar; estación : nacimiento de arroyo con bosque degradado; capturado batiendo el estrato arbustivo en sombra; 15.X.1951, 11-12 horas solares (H. DE SAEGER coll.).

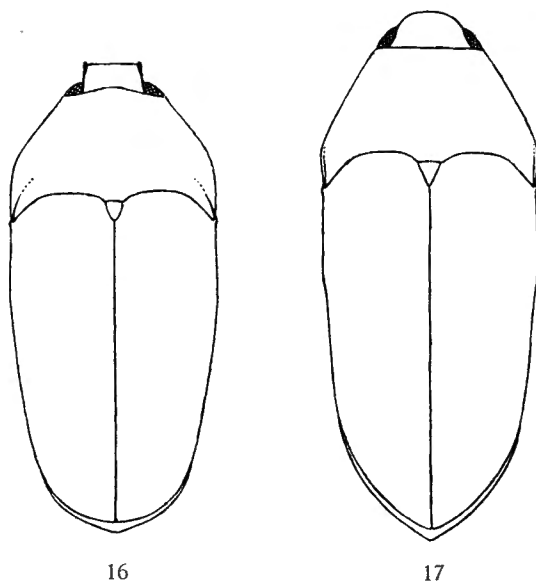


FIG. 16 : Silueta de *Aulonothroscus frontalis* n. sp.
FIG. 17 : Silueta de *Throscus saegeri* n. sp.

Nº 3424, 1 ejemplar; estación : riveras pantanosas de una charca permanente; entre vegetación paludícola abundante y variada; 5.V.1952, 9-11 horas solares (H. DE SAEGER coll.).

Nº 3426, 1 ejemplar; estación : II/fd/17; habitat : galería forestal clara; sobre flores marchitas de *Nauclea* cfr. *diderichi*; 6.V.1952 (H. DE SAEGER coll.).

Nº 4040, 1 ejemplar; estación : II/le/8; habitat : nacimiento de arroyo en bosque; obtenido batiendo el estrato arbustivo y herbáceo esciáfilo; 8.IX.1952, 15-16 horas solares (H. DE SAEGER coll.).

Nº 4042, 1 ejemplar; estación : II/gc/8; habitat : nacimiento de arroyo con bosque muy degradado; obtenido batiendo con la manga entre arbustos y el estrato de herbáceas paludícolas; 9.IX.1952, 14-7 horas solares (H. DE SAEGER coll.).

Aulonothroscus vanstraeleni n. sp.

(Fig. 15.)

Nº 3128, 2 ejemplares ♀♀; estación : II/ke/8; habitat : nacimiento de arroyo con bosque degradado; obtenidos con el aparato de Berlese de tierra recogida en la base de un árbol cariado; 12.II.1952 (H. DE SAEGER coll.).

Descripción. — Cuerpo suboval-alargado, poco atenuado hacia atrás. Longitud : 3,75 mm. Coloración castaña. Pilosidad grisácea, bien reclinada, doble : pelos principales de los élitros relativamente largos, convergentes por interestría, bastante bien alineados; pelos secundarios mitad más cortos, sentados, bastante densos sin velar el fondo, convergentes, dejando las estrias al descubierto.

Cabeza poco saliente, no continuando la línea lateral del pronoto. Frente ancha, transversa entre los ojos, poco convexa entre las quillas, declive a los lados de éstas hacia los ojos; quillas longitudinales finas, poco salientes, divergentes hacia el vértex sin alcanzarlo, con el interespacio algo más del doble ancho que entre ellas y los ojos; escultura doble, con los puntos principales poco más menudos que los del pronoto pero más profundos, sin rugosidades algunas. Ojos enteros, prominentes, poco visibles por encima. Maza antenaria subpectinada; artejo mediano de la misma doble ancho que largo.

Pronoto $1\frac{3}{4}$ veces más ancho que largo, de la misma anchura que los élitros en la base; costados paralelos en los $\frac{2}{5}$ posteriores, bastante atenuados y ligeramente arqueados en los $\frac{3}{5}$ anteriores; borde anterior arqueado; base normal; disco moderadamente convexo, regular salvo dos ligeras impresiones medianas contra la base; quillas prehumerales finas, muy pegadas al borde, alcanzando los dos primeros quintos de la longitud protorácica. Escultura doble : puntos principales grandes, umbilicados, poco profundos, con los interespacios más o menos de su misma amplitud, no más densos por los costados; puntos secundarios extremadamente finos, poco densos.

Escudete ojival, un poco más largo que ancho.

Élitros $1\frac{6}{7}$ tan largos como la máxima dilatación; costados subparalelos en el $\frac{1}{3}$ anterior, poco atenuados después casi en línea recta, oblicuamente truncados en la extremidad formando ángulo obtuso hacia la sutura; borde látero-posterior inerme; canal lateral contorneando al ápice y reunido a la estria presutural. Estrias finas, subcanaliculadas, más profundas hacia el ápice, menuda y espaciadamente puntuadas. Interestrias iguales, planas, con puntuación doble : puntos principales uniseriados desde la base inclusive, no muy grandes, ovales, contiguos, poco profundos, simples, sin llegar a formar aspereza alguna hacia la extremidad; puntuación secundaria extremadamente fina, no muy densa, confusa.

Esternito anal inerme en el borde.

Especie hasta ahora muy aislada, debiendo ser colocada provisionalmente (hasta tanto no se conozca el sexo ♂) al lado y por delante de *falsus* mihi. Es, después de *gigas* mihi (4,25 a 4,5 mm de longitud) la de mayor tamaño de las formas africanas conocidas.

Dedicada al eminente especialista en crustáceos y Presidente del « Institut des Parcs Nationaux del Congo y Ruanda-Urundi » Prof. V. VAN STRAELEN.

Aulonothroscus falsus COBOS.

Nº 2419, 1 ejemplar; estación : II/id/10; habitat : orilla deforestada de un riachuelo; recogido con la manga sobre el estrato denso de herbáceas paludícolas; 11.IX.1951, 9-11 horas solares (H. DE SAEGER coll.).

Nº 3048, 1 ejemplar; estación : II/gd/4; habitat : sabana herbosa quemada en el mes de diciembre precedente; obtenido con el aparato de Berlese en 4 dm³ de tierra, entre 0 y 0,10 m de profundidad (sabana con *Sorghum arundinaceum*); 25.I.1952 (H. DE SAEGER coll.).

Nº 3128, 1 ejemplar; estación : II/ke/8; habitat : nacimiento de arroyo con bosque degradado; obtenido con el aparato de Berlese en tierra recogida al pié de un árbol cariado, en compañía del individuo único de *A. vanstraeleni*; 12.II.1952 (H. DE SAEGER coll.).

Nº 3349, 1 ejemplar; estación : mont Embe; capturado a la luz; 17.IV.1952, 7-9 horas solares (H. DE SAEGER coll.).

ÍNDICE ALFABÉTICO

	Páginas		Páginas
<i>africana</i> FLEUTIAUX (<i>Arrhipis</i>)	29	<i>mephistopheles</i> COBOS (<i>Aulonothroscus</i>) .	41
<i>alluaudi</i> n. sp. (<i>Aulonothroscus</i>)	34	<i>obesus</i> COBOS (<i>Aulonothroscus</i>)	41
<i>bicolor</i> COBOS (<i>Throscus</i>)	31	<i>rugosa</i> FLEUTIAUX (<i>Arrhipis</i>)	29
<i>diabolicus</i> COBOS (<i>Aulonothroscus</i>)	42	<i>saegeri</i> n. sp. (<i>Throscus</i>)	30
<i>distinctus</i> COBOS (<i>Aulonothroscus</i>)	34	<i>similaris</i> COBOS (<i>Throscus</i>)... ..	31
EUCNEMIDAE	29	<i>spinosus</i> FLEUTIAUX (<i>Sarfus</i>)	29
<i>falsus</i> COBOS (<i>Aulonothroscus</i>)	44	<i>stanleyi</i> n. sp. (<i>Aulonothroscus</i>)	37
<i>frontalis</i> n. sp. (<i>Aulonothroscus</i>)	39	<i>subtilis</i> COBOS (<i>Aulonothroscus</i>)	39
<i>infernalis</i> COBOS (<i>Throscus</i>)	33	THROSCIDAE	30
<i>livingstonei</i> n. sp. (<i>Aulonothroscus</i>) ...	36	<i>vanstraeleni</i> n. sp. (<i>Aulonothroscus</i>) ...	43

Empresa llevada a cabo el 31 de agosto de 1962.

