

**PARC NATIONAL DE LA GARAMBA. — MISSION H. DE SAEGER**

en collaboration avec

**P. BAERT, G. DEMOULIN, I. DENISOFF, J. MARTIN, M. MICHA, A. NOIRFALISE, P. SCHOEMAKER,  
G. TROUPIN et J. VERSCHUREN (1949-1952)**

**Fascicule 46 (3)**

---

**DRILIDAE, CANTHARIDAE,  
PRIONOCERIDAE <sup>(1)</sup>**

VON

**WALTER WITTMER (Herrliberg-Zürich)**

---

**DRILIDAE**

**Selasia chaboti PIC.**

I/o/1, 20, 31.III.1950, 6, 13, 17.IV.1950; I/o/3, 20.III.1950.

**CANTHARIDAE**

**Silidius senegalensis (CASTELNAU).**

Nagero, 2-29.IX.1954, 12-27.X.1954, 3-9.XI.1954; I/o/2; Garamba, 3.IV.1951; I/o/1; Gangala, 4.XI.1949; II/fc/4; II/gd/4; II/fd/17, 14-15.V.1951, 11, 15.VI.1951, 9, 13, 30.VII.1951; Nagero, 4-30.VII.1954, 12-27.X.1954; II/gc/8, 10, 27, 30.VII.1951; II gc/6, 9.VIII.1951; II/fd/4, 8.VIII.1951; II/fd/5, 23.VII.1951; II/fd/3, 16.VII.1951; II/ge/6, 8.VI.1951, 10.VII.1951; II/cf/12, 23.II.1951; II/fb/11, 25.V.1951; II/gb/6, 16.V.1951; II/id/8, 22.V.1951; II hc/8, 23.IV.1951, 5.VI.1951; II/fc/6, 13.VI.1951; II/gd/10, 27.VI.1951; II/hd/8, 30.V.1951, 26.XI.1951; II/gc/4, 9.VII.1952; I/o, XI.1949; I/o/1, 17.IV.1950, source Duru, 12.IV.1950; K 17, 18.IV.1950; I/a/1, 10, 17.VII.1950; I/b/1, 26.IV.1950, 28.VI.1950; Akam, 3, 19.V.1950; II/hd/4, 16.IV.1951; mont Tingu (Soudan), 9.VI.1952; II/fc/18, 12.X.1951; Aka/2, 22.V.1952; II/mc/10, 12.XI.1951; II/fd/18, 28.VI.1952; I/c/1, 7.VII.1950; I/c/2', 25.V.1950; II/fg/17, 31.VII.1952; PpK 120/4, 30.VII.1952; II/id/9, 2.VII.1952; Garamba/2 (source), 6.VI.1952; mont Moyo, 29.VII.1952.

---

(<sup>1</sup>) 17. Beitrag zur Kenntnis der Malacodermata Afrikas.

**Silidius diversicornis** PIC.

II/gd/Camp, 4, 22.VII.1951; II/gd/4, 11.12.V.1951, 8.VI.1951, 3-5, 18, 24, 31.VII.1951, 7.VIII.1951, 13, 24, 27.X.1951, 23.VIII.1952; Ndelele/4, 18.VI.1952, 30.VII.1952; II/dd/9, 7.VII.1952; PSFK 5/3, 20.VI.1952; PSFK 25/3, 17.VI.1952.

**Ichthyurus gestroi** RITSEMA.

Mont Tungu (Soudan), 9.VI.1952, 8 Exemplare.

**Prosthaptus hancocki** (PIC).

II/hc/11; II/id/10; II/gc/17; II/gc/9; PSFK 20/11; II/fe/7"; II/lf/9; II/hc/9; II/id/8b; PpK 9/g/9; PpK/55/d/8.

**Prosthaptus saegeri** n. sp.

(Fig. 1.)

♂ Schwarz bis schwarzgrau, Fühler gelb, 8. Glied am Innenrand schwach gebräunt, Beine gelblich, Schenkel der Mittel- und Hinterbeine angedunkelt.

Kopf mit den Augen eine Spur breiter als Halsschild, Stirne leicht gewölbt, Oberfläche mikropunktiert. Fühler (fig. 1) kräftig, wenig lang,

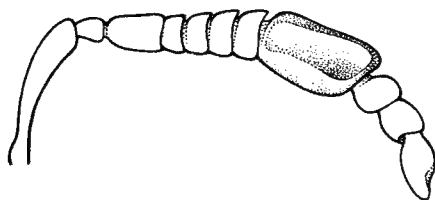


FIG. 1.

Fühler von *Prosthaptus saegeri* n. sp., ♂.

1. Glied lang und schmal, schwach gebogen, ungefähr so lang wie das 3. bis 5. zusammen, 2. etwas breiter als lang, 3. länger als breit, etwas länger als das 4. und 5. zusammen, 4. bis 7. alle breiter als lang, an Breite allmählich zunehmend, 8. etwas kürzer als das 4. bis 7. zusammen, ungefähr so breit wie das 7., der Länge nach breit eingedrückt, 9. bis 11. reduziert, 9. breiter als lang, etwas kürzer als das 10., 11. etwas länger als das 10. Halsschild breiter als lang, verdickte Stelle an den Seiten fast in der Mitte, von derselben nach vorne verengt, Vorderecken verrundet, Flügeldecken etwas mehr als die 1/2 des Abdomens bedeckend Spitze jeder Decke vollständig verrundet, Oberfläche fast ganz glatt.

Länge : 2,5 mm.

Fundort :

Congo Parc National de la Garamba, source Duru, 12.IV.1950, leg. H. DE SAEGER.  
Holotypus im « Institut des Parcs Nationaux du Congo ».

Die Form der Fühler erinnert an *P. katangae* MAGIS, sie unterscheidet sich besonders durch die Form der ersten drei Fühlerglieder, von denen die beiden ersten länger und schmaler und das 3. kürzer als bei *katangae* ist. Ausserdem ist das 3. Glied bei *katangae* mit Eindrücken versehen, bei der neuen Art glatt.

***Prosthaptus garambaensis* n. sp.**

(Fig. 2.)

♂ Schwarzbraun, vorderster Teil des Kopfes, verdickte Stelle an den Halsschildseiten, Mundteile, Fühler und Beine gelblich, letzte Glieder der Fühler meist leicht angedunkelt, die Beine etwas stärker angedunkelt als die letzten Fühlerglieder.

Kopf mit den Augen kaum merklich breiter als der Halsschild an seiner breitesten Stelle, Stirne leicht gewölbt, Oberfläche glatt, glänzend, mit

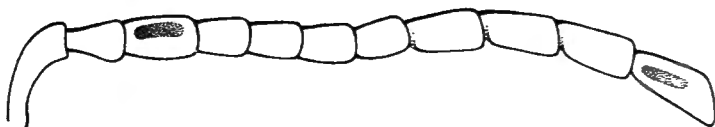


FIG. 2.

Fühler von *Prosthaptus garambaensis* n. sp., ♂.

Spuren von Haarpunkten, fein, staubartig behaart. Fühler (Fig. 2) länger als der halbe Körper, 2. Glied ungefähr so lang wie das 4., 3. so lang wie das 8., auf der Oberseite mit einem ziemlich breiten Längseinschnitt, 4. bis 7. unter sich ungefähr gleich lang, 8. bis 10. länger als das 7., unter sich ebenfalls fast gleich lang, 11. etwas länger als das 10., an der Spitze am breitesten, diese schräg abgestutzt, auf der Oberseite, etwas mehr basal gelegen, ein undeutlicher Längseindruck. Halsschild breiter als lang, in der Mitte an den Seiten eine kleine, etwas aufstehende Verdickung, Oberfläche glatt, Haarpunkte eher etwas deutlicher als auf dem Kopfe. Flügeldecken etwas verkürzt, teils schwach gewirkt, etwas glänzend, etwas stärker als der Halsschild behaart.

Länge : 2,2 mm.

Fundort :

Congo, Parc National de la Garamba, II/gc/17, 8.V.1951, leg. H. DE SAEGER, 1 ♂  
Holotypus im « Institut des Parcs Nationaux du Congo »; II fd/17, 28.V.1951, leg.  
H. DE SAEGER, 1 ♂ Paratypus, in meiner Sammlung.

Neben *P. cameroonensis* m. zu stellen, von welchem sich die neue Art durch die einfarbig dunkle Färbung der Flügeldecken und die verschieden geformten Fühler unterscheidet. Das 3. Fühlerglied ist bei der neuen Art kürzer und das letzte viel breiter als bei *cameroonensis*.

## PRIONOCERIDAE

### *Idgia cyanea* PIC.

II/fd/5; I/o/2; II/gd/4; II/hd/4; II/gd/11; II/fd/17; II/hd/9; II/fd/4; II/ic/10; II/gc/13<sup>8</sup>; II/ee/3; II/fc/6; II/fd/15; II/gc/5; II/gd/7<sup>2</sup>; II/gd/10; I/a/1; I/o/1; I/b/2; I/o/3; I/b/1; Napokomweli, 15.IX.1950; Nagero, 12-27.X.1954; Gangala, X.1950; Iso III, 26.IX.1952; mont Moyo, 25.IX.1952; II/fc/4; II/gc/15; Pali<sup>2</sup>, 8-27.IX.1952; II/gd/6; II/gd/4; II/gc/10; II/id/8; PpK/55; PpK/52/g; I/ke/9; II/gc/4; II/fc/15; PpK/60/d/8.

## ALPHABETISCHES REGISTER

## FAMILIEN.

	Seite.
<i>Cantharidae</i> ... ..	39
<i>Drilidae</i> ... ..	39
<i>Prionoceridae</i> .. ..	42

## GATTUNGEN.

	Seite.
<i>Ichthyurus</i> ... ..	40
<i>Idgia</i> . ... ..	40
<i>Prosthaptus</i> ... ..	40
<i>Selasia</i> ... ..	39
<i>Silidius</i> ... ..	39

## ARTEN.

	Seite.
<i>chaboti</i> PIC ( <i>Selasia</i> ) ... ..	39
<i>cyanea</i> PIC ( <i>Idgia</i> ) . ... ..	42
<i>diversicornis</i> PIC ( <i>Silidius</i> ) .. ..	40
<i>garambaensis</i> n. sp. ( <i>Prosthaptus</i> ) ... ..	41
<i>gestroi</i> RITSEMA ( <i>Ichthyurus</i> ) ... ..	40
<i>hancocki</i> (PIC) ( <i>Prosthaptus</i> ) ... ..	40
<i>saegei</i> n. sp. ( <i>Prosthaptus</i> ) .. ..	40
<i>senegalensis</i> (CASTELNAU) ( <i>Silidius</i> ) ... ..	39

—————  
Ausgegeben den 15. April 1965.  
—————