

PLANCHE I.

## EXPLICATION DES FIGURES.

---

FIG. 1. — *Gorilla gorilla beringei* MATSCHIE ♂.

Gorille abattu le 16 mai 1938 près du village d'Alimbongo (alt. 2.250 m.), à 30 km. au Sud de Lubero.

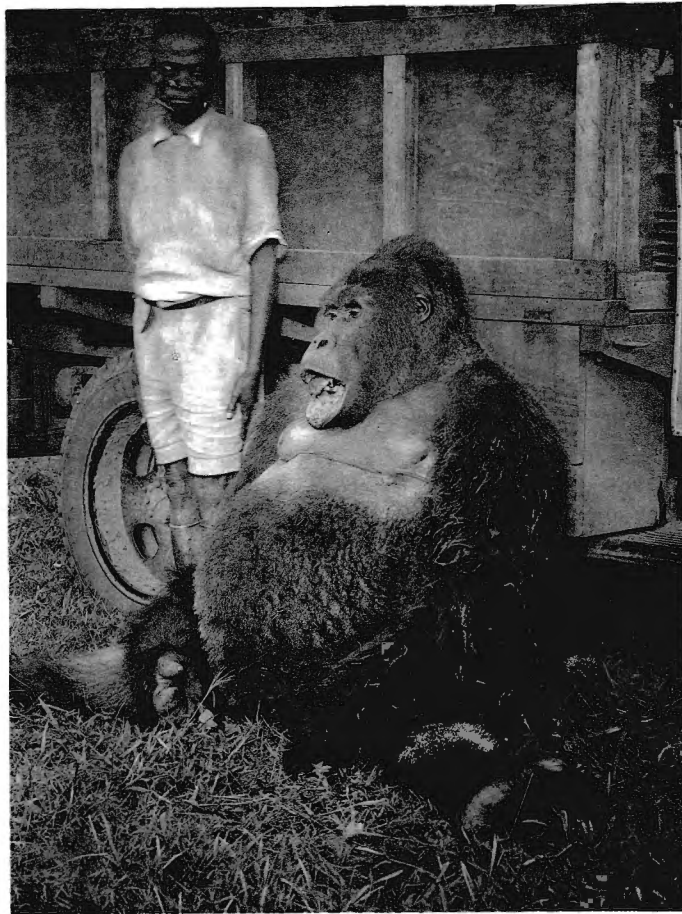
Photo : E. HUBERT (Coll. Inst. Parcs Nat. Congo Belge).

FIG. 2. — *Gorilla gorilla beringei* MATSCHIE ♂.

Même Gorille que sur la figure précédente, tel qu'il a été trouvé abattu.

Photo : E. HUBERT (Coll. Inst. Parcs Nat. Congo Belge).

---



1. *Gorilla gorilla beringei* MATSCHIE ♂. Alimbongo (Alt. 2.250 m.).



2. *Gorilla gorilla beringei* MATSCHIE ♂. Alimbongo (Alt. 2.250 m.).

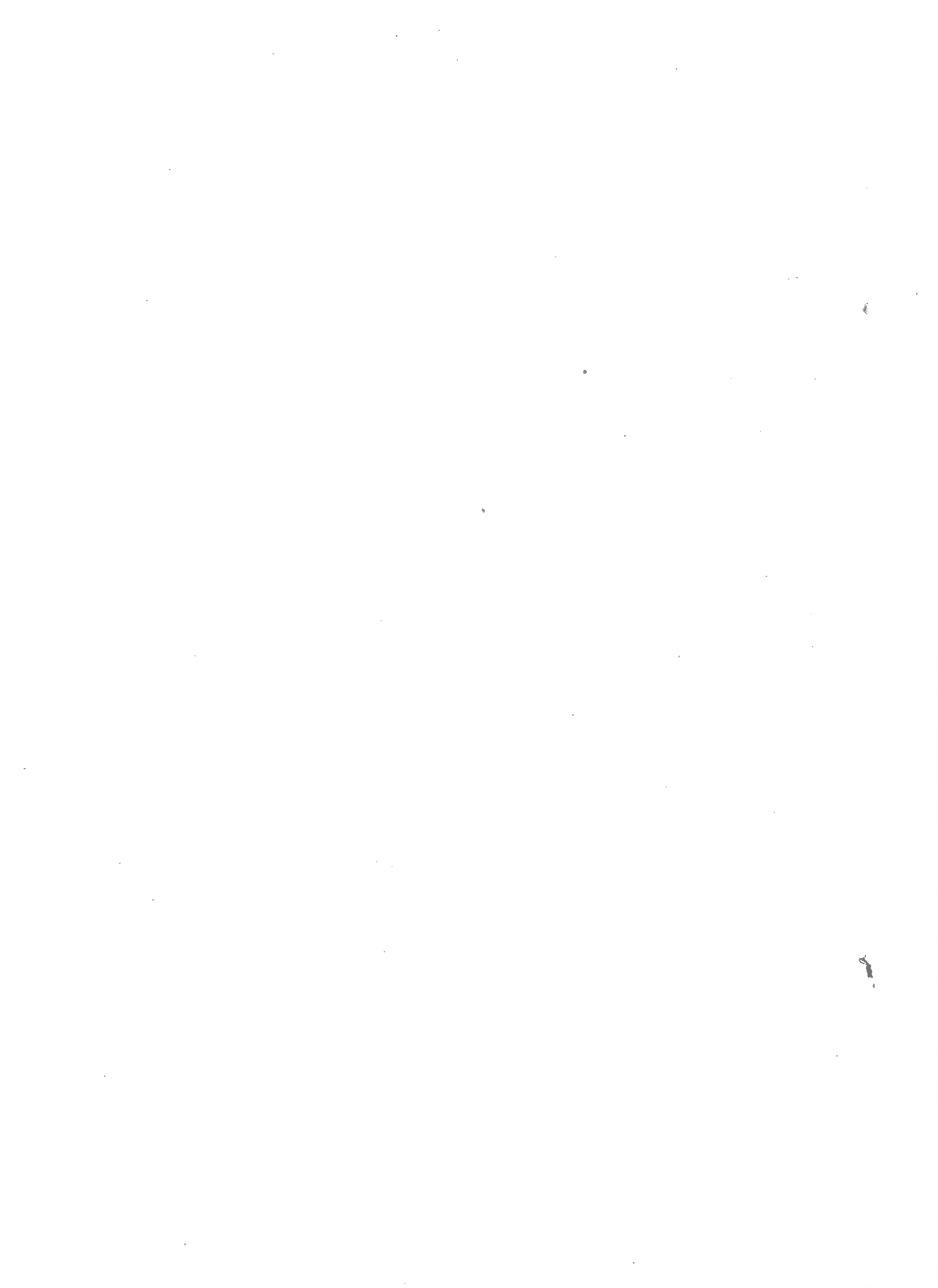


PLANCHE II.

## EXPLICATION DES FIGURES.

---

FIG. 1. — *Gorilla gorilla beringei* MATSCHIE ♂.

Tête du même spécimen que sur les photos de la planche précédente.

Remarquer la largeur des épaules, la poitrine dépourvue de poils, la largeur du nez, la lèvre supérieure légèrement échancrée au milieu.

Photo : E. HUBERT (Coll. Inst. Parcs Nat. Congo Belge).

FIG. 2. — *Gorilla gorilla beringei* MATSCHIE ♂.

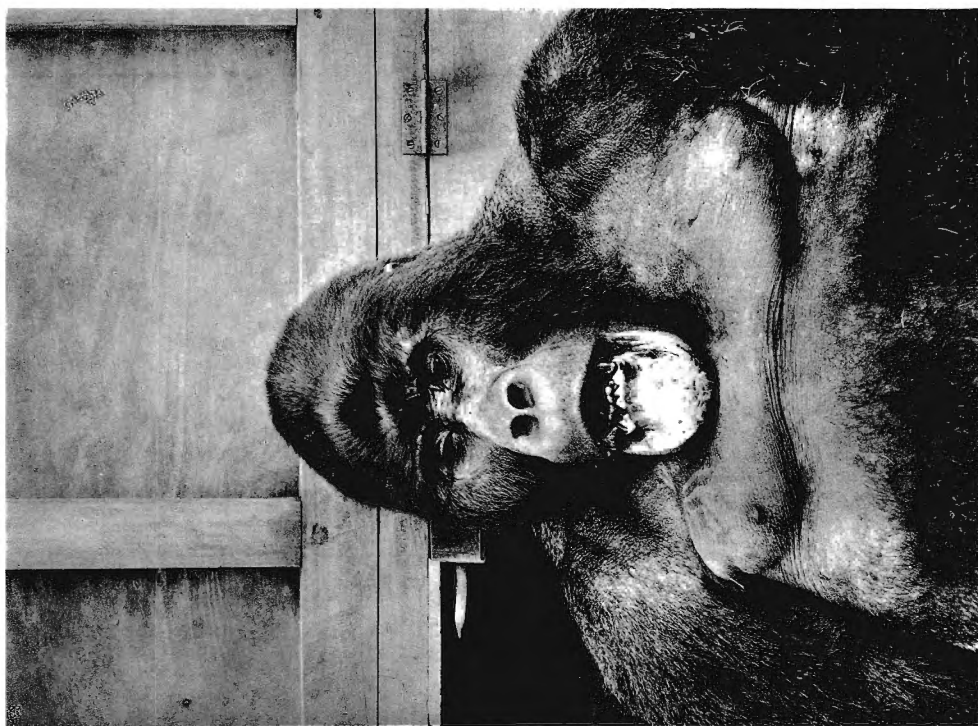
Tête du même spécimen que sur la figure précédente et vue de profil, pour montrer la lèvre supérieure plus courte que l'inférieure, les arcades sourcilières en corniche au-dessus des yeux, la huppe (« chignon ») de poils plus longs sur l'arrière de la tête, ainsi que la forme et la petitesse de l'oreille.

Photo : E. HUBERT (Coll. Inst. Parcs Nat. Congo Belge).

---



2. *Gorilla gorilla beringei* MATSCHIE ♂. Alimbongo (Alt. 2.250 m.).



1. *Gorilla gorilla beringei* MATSCHIE ♂. Alimbongo. (Alt. 2.250 m.).





PLANCHE III.

## EXPLICATION DES FIGURES.

---

FIG. 1. — *Leo leo massaicus* (NEUMANN) ♂.

Lion à crinière foncée, photographié à Bitshumbi, plaine du lac Edouard (alt. 925-950 m.); avril 1939.

Photo : E. HUBERT (Coll. Inst. Parcs Nat. Congo Belge).

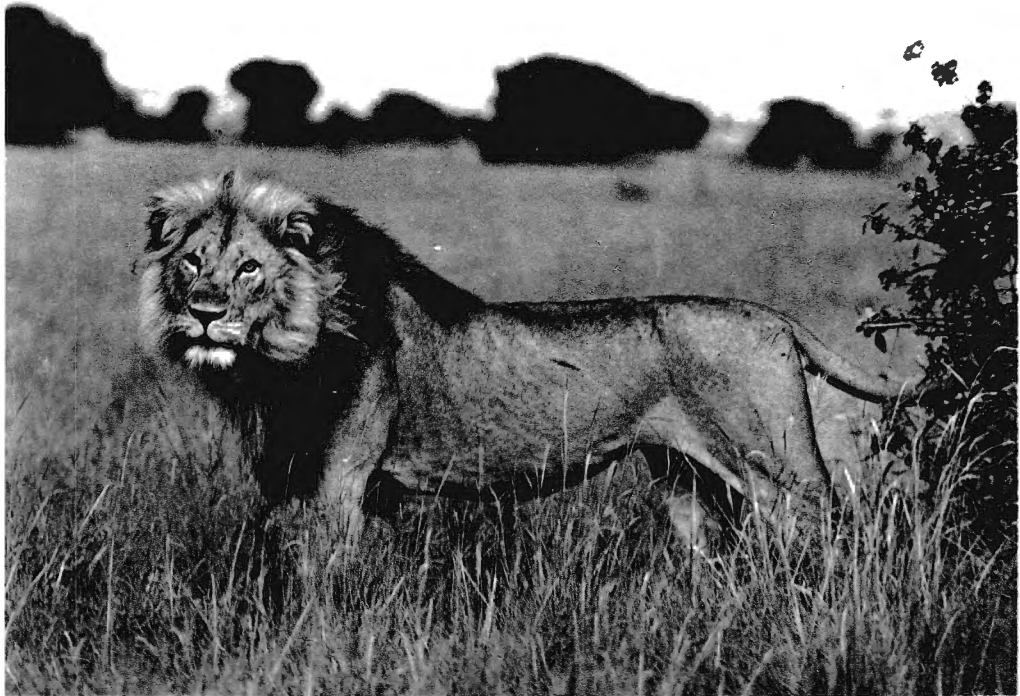
FIG. 2. — *Leo leo massaicus* (NEUMANN) ♂.

Même spécimen que sur la figure précédente, photographié le même jour et au même endroit.

Remarquer le port de la tête et de la queue.

Photo : E. HUBERT (Coll. Inst. Parcs Nat. Congo Belge).

---



1. *Leo leo massaicus* (NEUMANN) ♂. Bitshumbi, plaine du lac Edouard.  
(Alt. 925-950 m.).



2. *Leo leo massaicus* (NEUMANN) ♂. Bitshumbi, plaine du lac Edouard.  
(Alt. 925-950 m.).

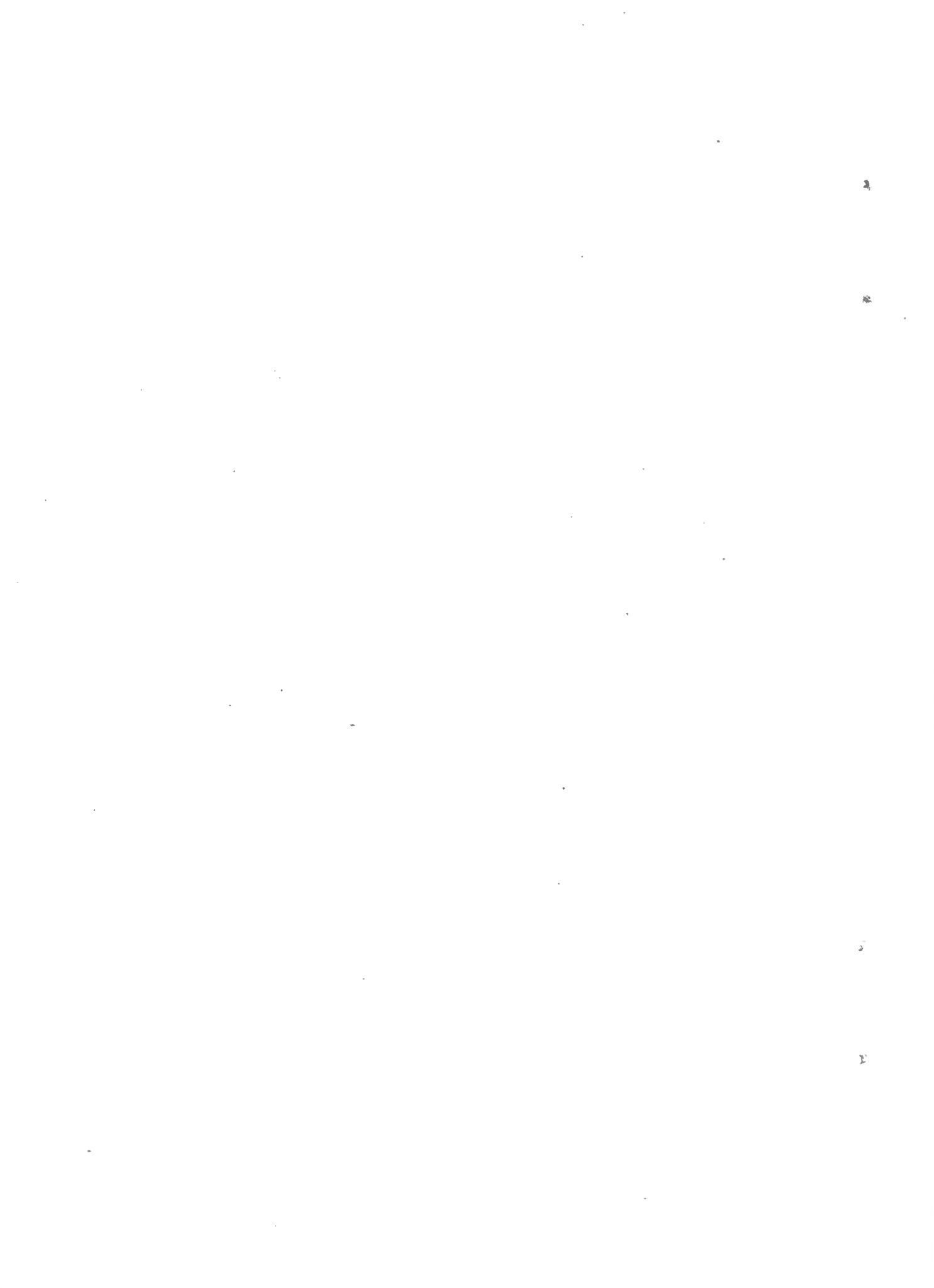


PLANCHE IV.

## EXPLICATION DES FIGURES.

---

FIG. 1. — *Leo leo massaicus* (NEUMANN) ♂.

Lion à crinière courte et de couleur fauve, abattu le 7 mars 1938 à 5 km. au Sud-Ouest de Bitshumbi, plaine du lac Edouard (alt. 925-950 m.).

(N° 296 de la collection.)

Photo : E. HUBERT (Coll. Inst. Parcs Nat. Congo Belge).

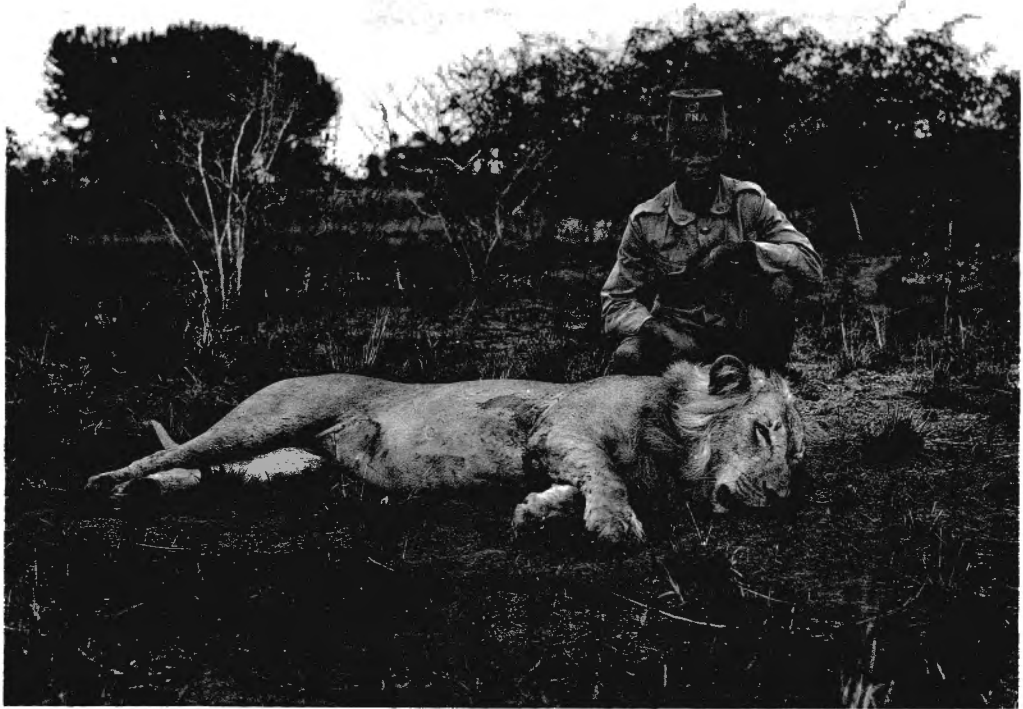
FIG. 2. — *Leo leo massaicus* (NEUMANN) ♂.

Lion à crinière foncée, abattu le 11 février 1938, à 4 km. au Nord-Ouest du camp de la Rwindi (alt. 1.000 m.).

(N° 264 de la collection.)

Photo : E. HUBERT (Coll. Inst. Parcs Nat. Congo Belge).

---



1. *Leo leo massaicus* (NEUMANN) ♂. Bitshumbi, plaine du lac Edouard. (Alt. 925-950 m.).



2. *Leo leo massaicus* (NEUMANN) ♂. Rwindi. (Alt. 1.000 m.).

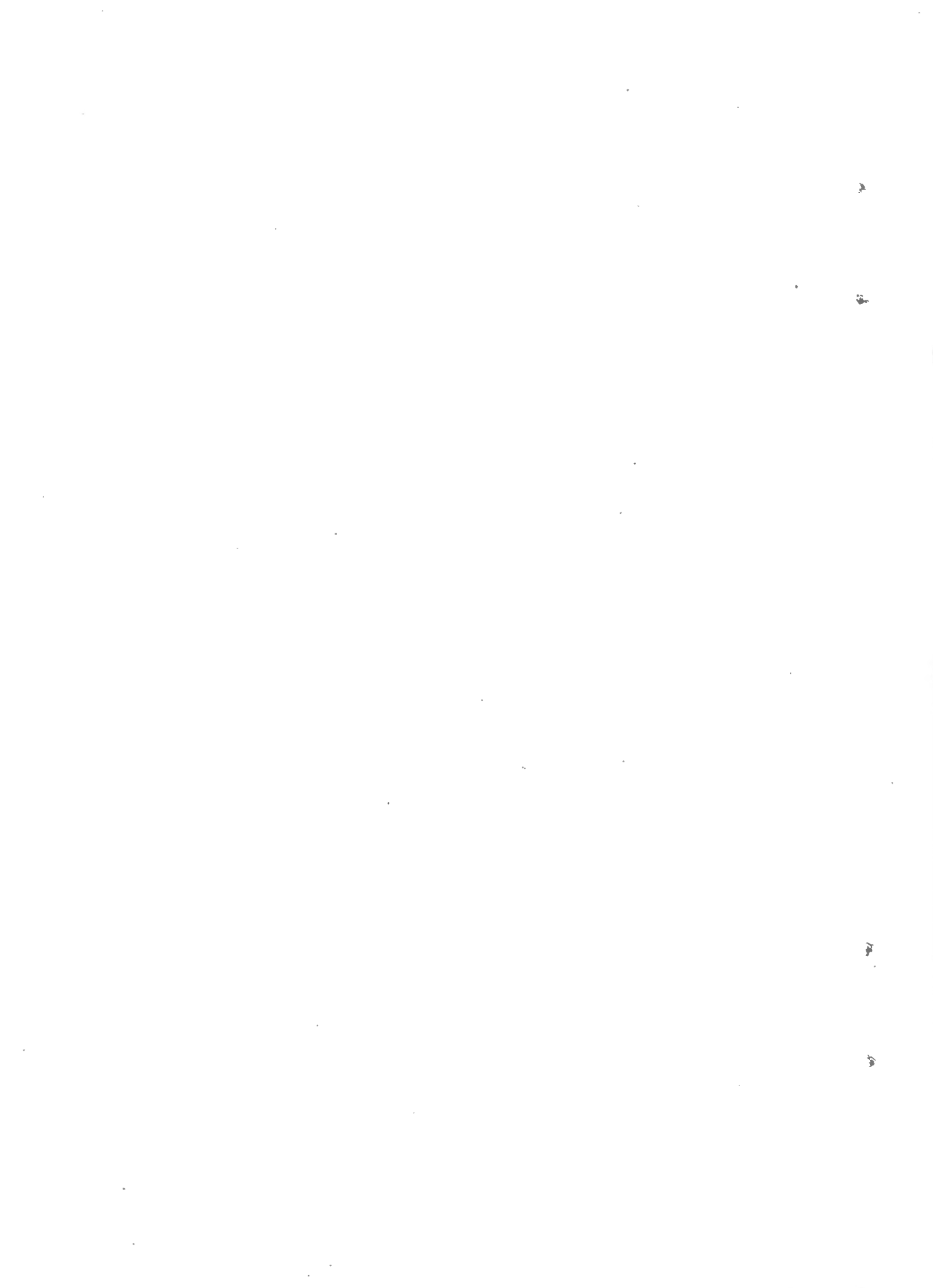




PLANCHE V.

## EXPLICATION DES FIGURES.

---

FIG. 1. — *Leo leo massaicus* (NEUMANN) ♂ et ♀.

Couple de Lions à Bitshumbi, plaine du lac Edouard  
(alt. 925-950 m.); avril 1939.

Remarquer la hauteur du garrot.

Photo : E. HUBERT (Coll. Inst. Parcs Nat. Congo Belge).

FIG. 2. — *Panthera pardus* (LINNÉ) ♂.

Léopard pris au piège et abattu à Kibati (alt. 1.900 m) le  
23 mars 1938.

(N° 463 de la collection.)

Photo : E. HUBERT (Coll. Inst. Parcs Nat. Congo Belge).

---

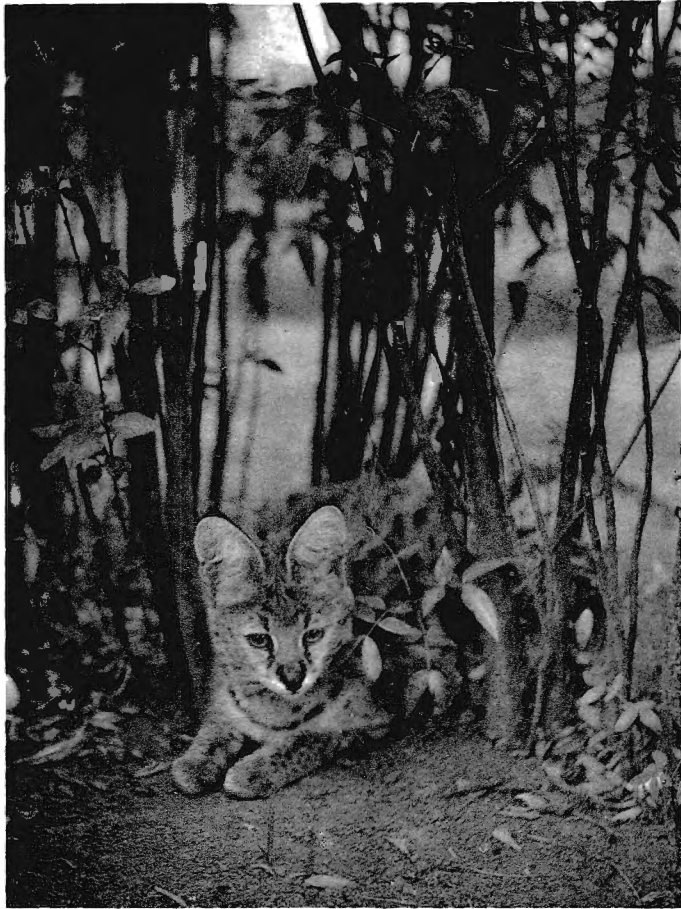


1. *Leo leo massaicus* (NEUMANN) ♂ et ♀. Bitshumbi, plaine du lac Edouard. (Alt. 925-950 m.).



2. *Panthera pardus* (LINNÉ) ♂. Kibati. (Alt. 1.900 m.).





1. *Leptailurus serval* (SCHREBER) ♀ juv. Kakitumba (Ruanda).



2. *Crocota thomasi* CABRERA. Bitshumbi, plaine du lac Edouard. (Alt. 925-950 m.).

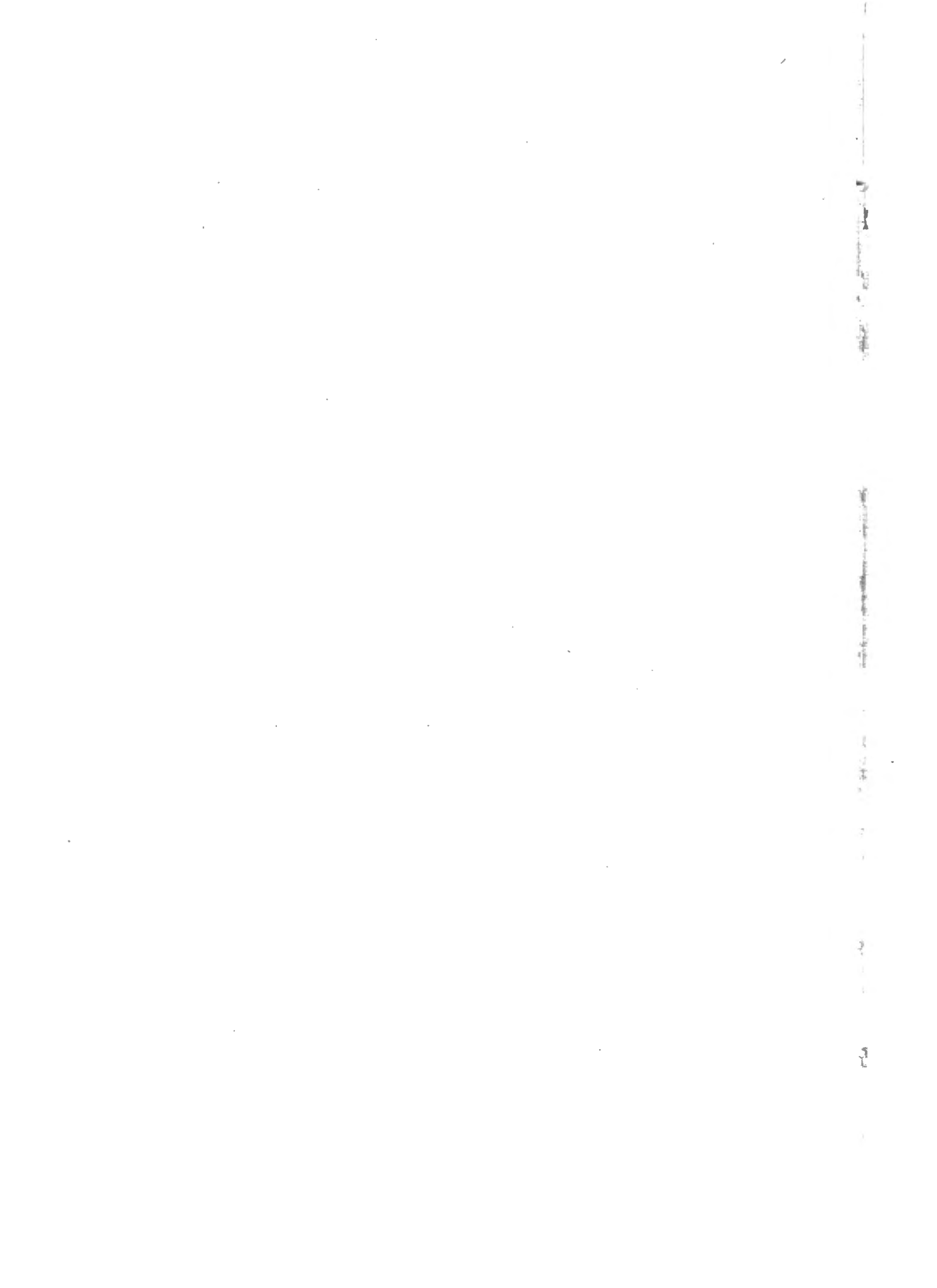


PLANCHE VI.

## EXPLICATION DES FIGURES.

---

FIG. 1. — *Leptailurus serval* (SCHREBER) ♀ juv.

Jeune Serval capturé à Kakiyumba (Ruanda) en 1937, apprivoisé et ayant vécu ensuite à Rutshuru en 1938.

Photo : J.-P. HARBOY (Coll. Inst. Parcs Nat. Congo Belge).

FIG. 2. — *Crocuta thomasi* CABRERA.

Hyène tachetée.

Bitshumbi, plaine du lac Édouard (alt. 925-950 m.); janvier 1939.

Photo : E. HUBERT (Coll. Inst. Parcs Nat. Congo Belge).

---



**PLANCHE VII.**

## EXPLICATION DES FIGURES.

---

FIG. 1. — *Lycaon pictus lupinus* THOMAS.

Lycaons vus fin 1938 au Nord de Nyamushengero, plaine du lac Édouard (alt. 925 m.).

Les grandes taches claires formant une espèce de bandeau frontal et les grandes oreilles sont bien nettes sur cette image.

Photo : E. HUBERT (Coll. Inst. Parcs Nat. Congo Belge).

FIG. 2. — *Lycaon pictus lupinus* THOMAS.

Même bande de Lycaons que sur la figure précédente, photographiée à la même époque et au même endroit.

Remarquer le « pas de loup » du spécimen de l'avant-plan.

Photo : E. HUBERT (Coll. Inst. Parcs Nat. Congo Belge).

---



1. *Lycaon pictus lupinus* THOMAS. Nyamushengero, plaine du lac Edouard. (Alt. 925 m.).



2. *Lycaon pictus lupinus* THOMAS. Nyamushengero, plaine du lac Edouard. (Alt. 925 m.).

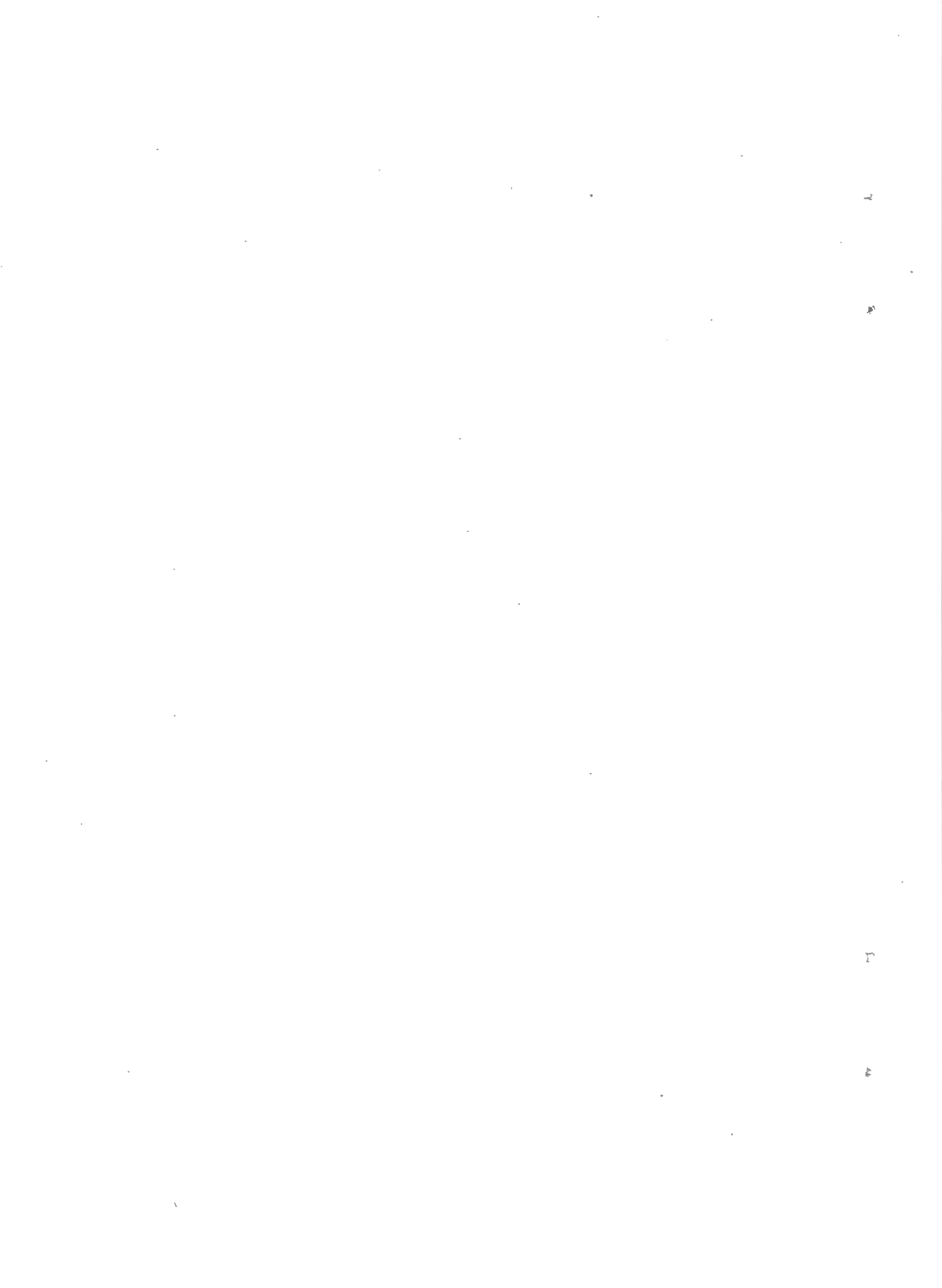


PLANCHE VIII.

## EXPLICATION DES FIGURES.

---

FIG. 1. — *Thos adustus bweha* HELLER ♂.

Chacal pris au piège à Rutshuru le 24 février 1938 et photographié après abattage.

(N° 317 de la collection.)

Photo : S. FRECHKOP (Coll. Inst. Parcs Nat. Congo Belge).

FIG. 2. — *Dendrohyrax arboreus adolfi-friederici* BRAUER.

Daman des laves du Kivu.

Nyarusambo (alt. 2.000 m.); juin 1934.

Photo : G. F. DE WITTE (Coll. Inst. Parcs Nat. Congo Belge).

---



1. *Thos adustus bweha* HELLER ♂. Rutshuru. (Alt. 1250 m.).



2. *Dendrohyrax arboreus adolphi-friederici* BRAUER. Nyarusambo. (Alt. 2.000 m.).

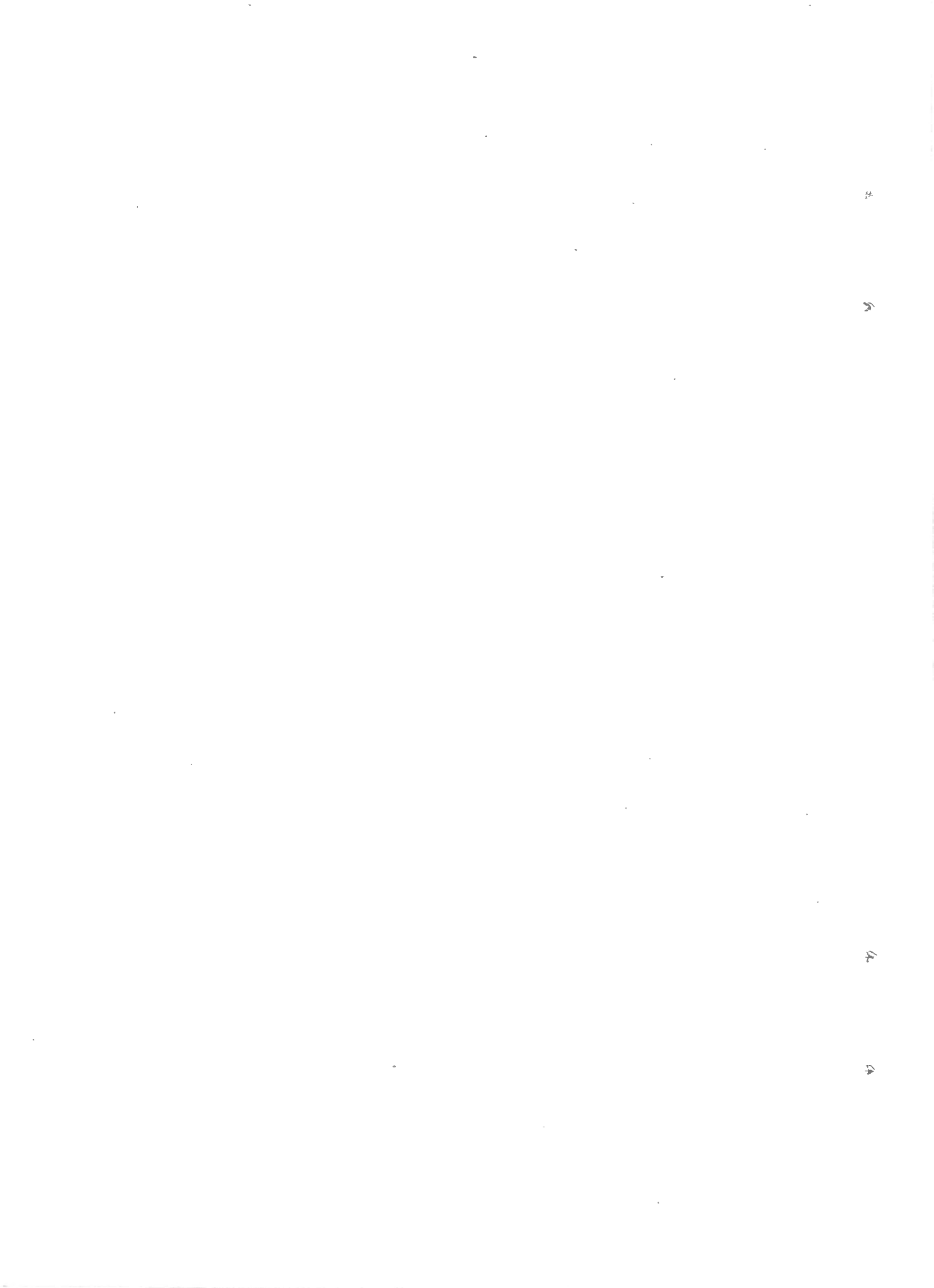




PLANCHE IX.

## EXPLICATION DES FIGURES.

---

FIG. 1. — *Loxodonta africana* (BLUMENBACH).

Petit groupe d'Éléphants passant près de Kibu, plaine du lac Édouard (alt. 925 m.), en janvier 1938.

Remarquer que les individus marchent l'un derrière l'autre et que leur allure est l'*amble*.

Photo : E. HUBERT (Coll. Inst. Parcs Nat. Congo Belge).

FIG. 2. — *Loxodonta africana* (BLUMENBACH).

Troupeau d'Éléphants près de Kibu, plaine du lac Édouard (alt. 925 m.); janvier 1938.

Photo : E. HUBERT (Coll. Inst. Parcs Nat. Congo Belge).

---



1. *Loxodonta africana* (BLUMENBACH). Kibu, plaine du lac Edouard. (Alt. 925 m.).



2. *Loxodonta africana* (BLUMENBACH). Kibu, plaine du lac Edouard. (Alt. 925 m.).



PLANCHE X.

## EXPLICATION DES FIGURES.

---

FIG. 1. — *Loxodonta africana* (BLUMENBACH).

Eléphant broutant.

Nyamushengero, plaine du lac Édouard (alt. 925 m.); juillet 1938.

Photo : E. HUBERT (Coll. Inst. Parcs Nat. Congo Belge).

FIG. 2. — *Loxodonta africana* (BLUMENBACH).

Eléphant cueillant des fruits de figuier sauvage. Rivière Lula, plaine du lac Édouard (alt. 925-1.000 m.); mars 1939.

Photo : E. HUBERT (Coll. Inst. Parcs Nat. Congo Belge).

---



1. *Loxodonta africana* (BLUMENBACH), Nyamushengero (Alt. 925 m.).



2. *Loxodonta africana* (BLUMENBACH). Rivière Lula, plaine du lac Edouard.  
(Alt. 925-1000 m.).

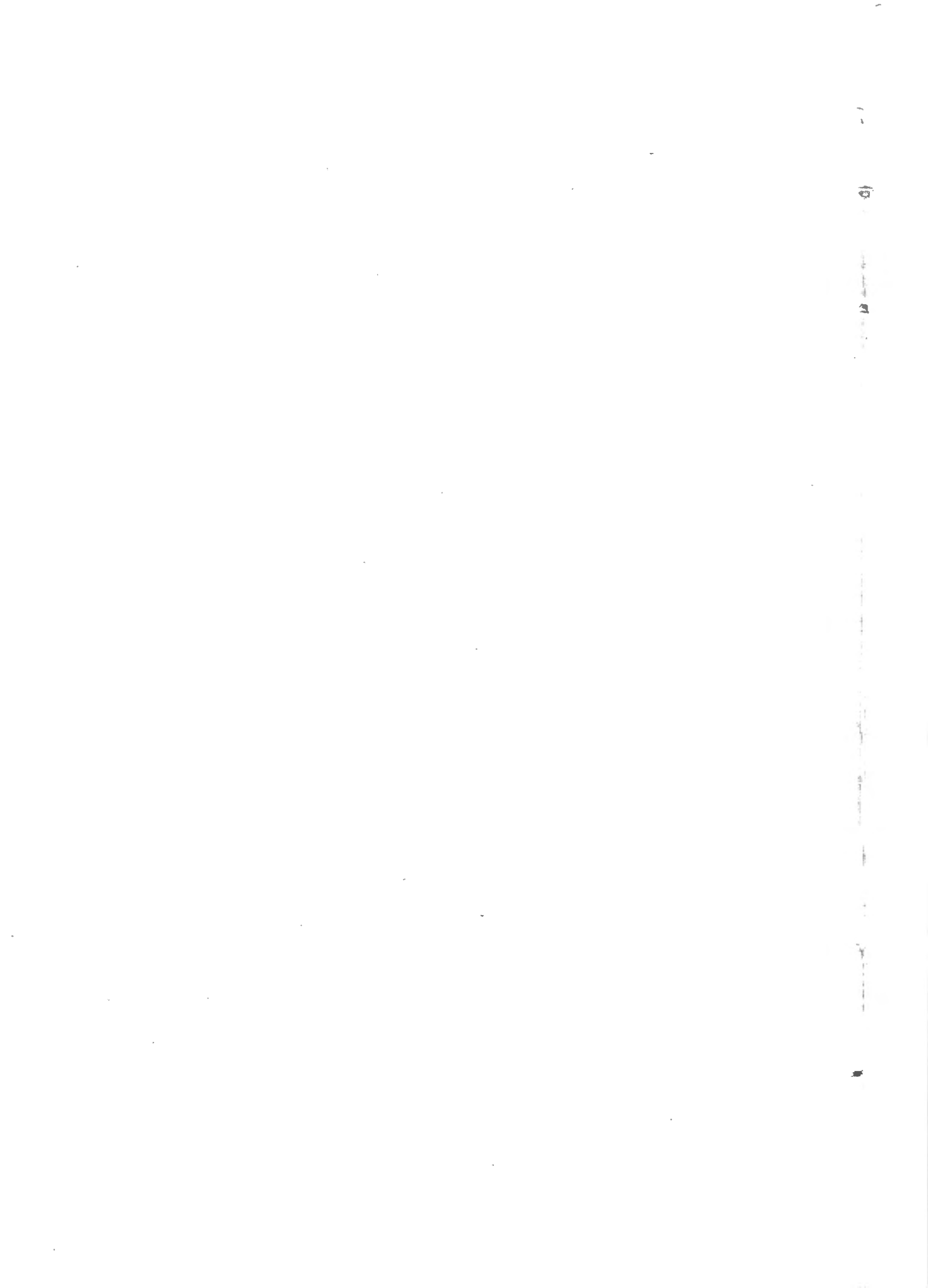




PLANCHE XI.

## EXPLICATION DES FIGURES.

---

FIG. 1. — *Loxodonta africana* (BLUMENBACH).

Eléphants mâles à Kashwa (au Sud-Est de Bitshumbi), plaine  
du lac Édouard (alt. 950 m.); mai 1939.

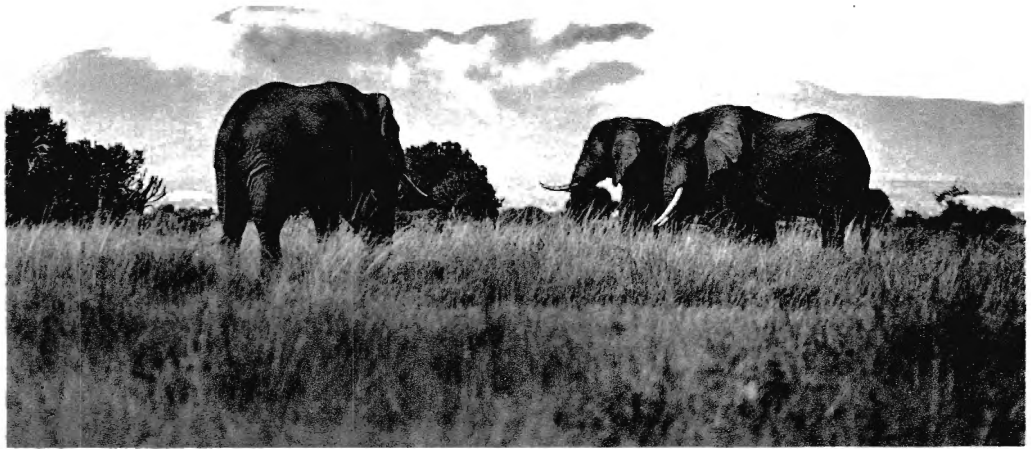
Photo : E. HUBERT (Coll. Inst. Parcs Nat. Congo Belge).

FIG. 2. — *Loxodonta africana* (BLUMENBACH).

Éléphant en promenade près de Bugugu, plaine du lac  
Édouard (alt. 950 m.); juillet 1938.

Photo : E. HUBERT (Coll. Inst. Parcs Nat. Congo Belge).

---



1. *Loxodonta africana* (BLUMENBACH). ♂. Kashwa, plaine du lac Edouard.  
(Alt. 950 m.).



2. *Loxodonta africana* (BLUMENBACH) ♂. Bugugu, plaine du lac Edouard.  
(Alt. 950 m.).



PLANCHE XII.

## EXPLICATION DES FIGURES.

---

FIG. 1. — *Loxodonta africana* (BLUMENBACH).

Eléphants au bord de la rivière Rutshuru, près de Bugugu,  
plaine du lac Edouard (alt. 950 m.); décembre 1938.

Photo : E. HUBERT (Coll. Inst. Parcs Nat. Congo Belge).

FIG. 2. — *Loxodonta africana* (BLUMENBACH).

Eléphants sur un banc de sable de la rivière Rutshuru, près  
de Nyamushengero, plaine du lac Edouard (alt. 925 m.);  
janvier 1939.

Photo : E. HUBERT (Coll. Inst. Parcs Nat. Congo Belge).

---



1. *Loxodonta africana* (BLUMENBACH). Bugugu, rivière Rutshuru, plaine du lac Edouard.  
(Alt. 950 m.).



2. *Loxodonta africana* (BLUMENBACH). Nyamushengero, rivière Rutshuru, plaine du lac Edouard.  
(Alt. 925 m.).

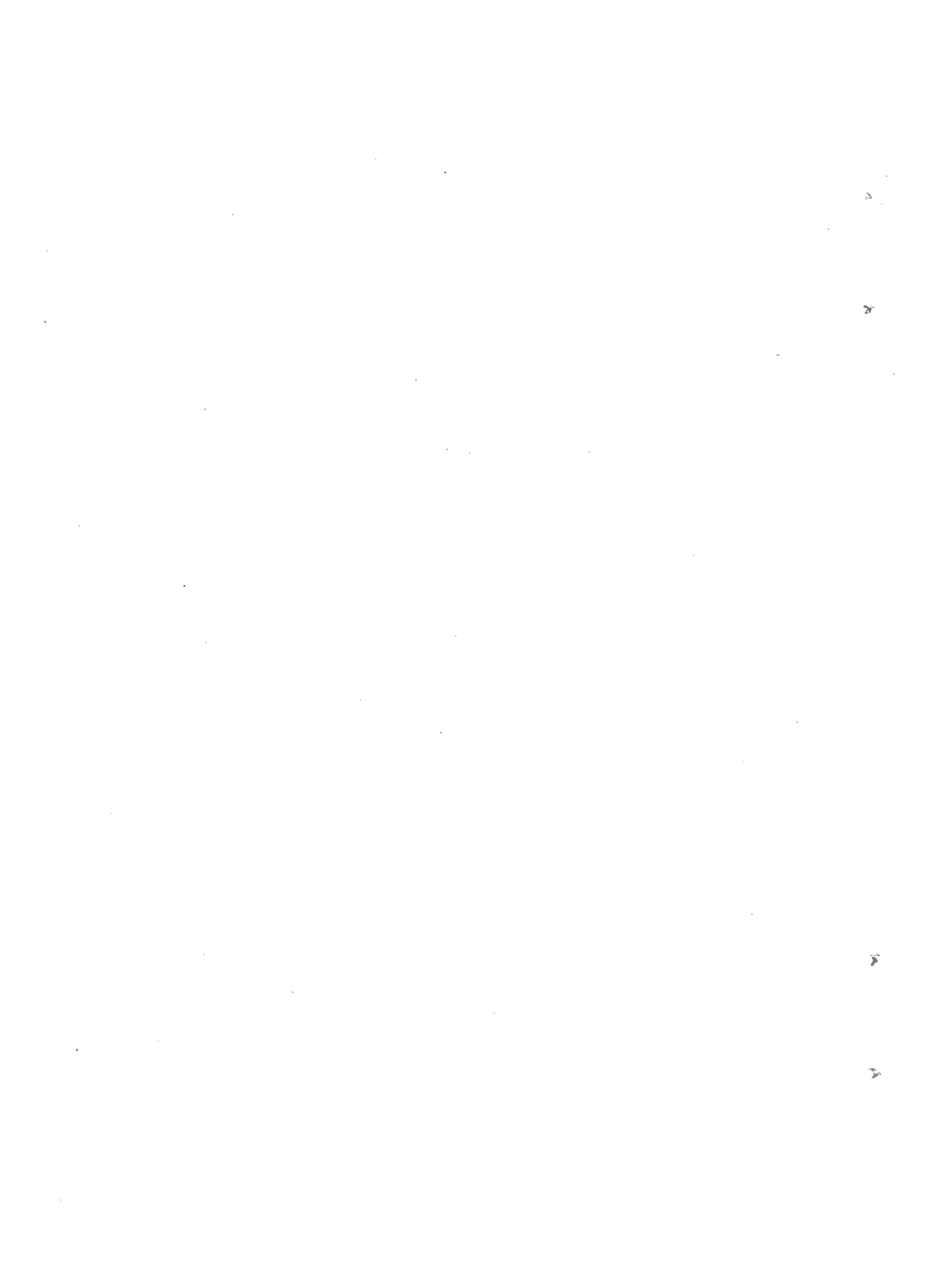




PLANCHE XIII.

## EXPLICATION DES FIGURES.

---

FIG. 1. — *Loxodonta africana* (BLUMENBACH).

Eléphant se baignant vers la soirée dans la rivière Rutshuru; plaine du lac Édouard (alt. 925 m.); août 1938.

En dépit de son cou très court, l'Éléphant peut tourner la tête de côté.

Photo : E. HUBERT (Coll. Inst. Parcs Nat. Congo Belge).

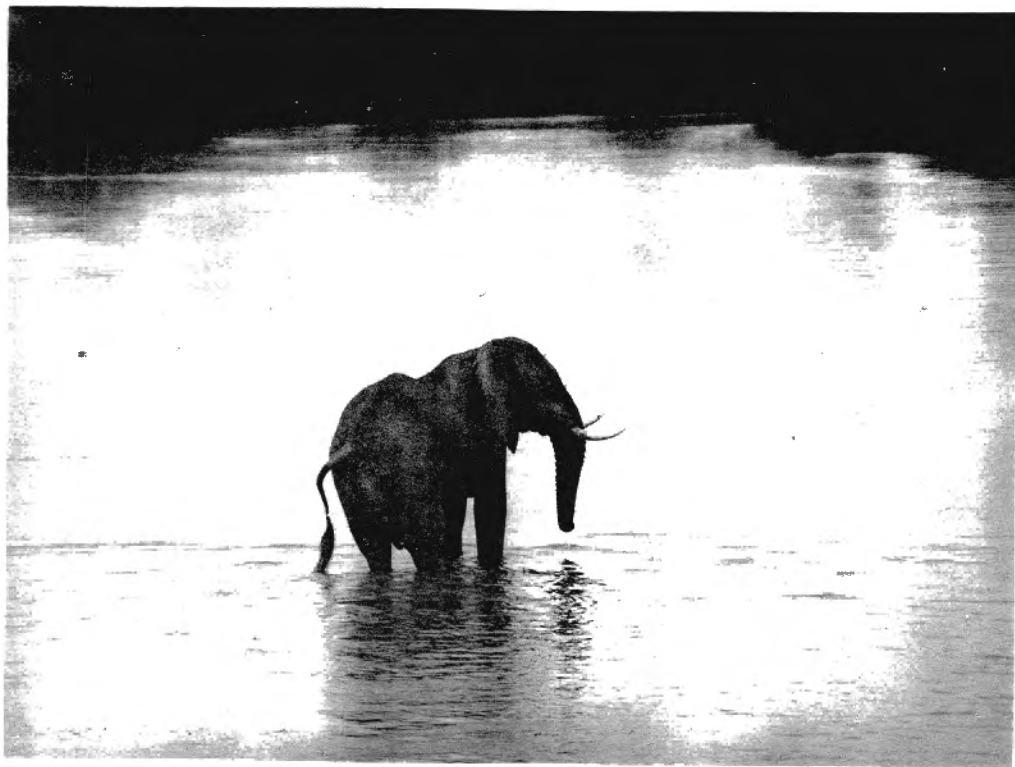
FIG. 2. — *Loxodonta africana* (BLUMENBACH).

Défenses d'un Éléphant mâle tué par un autre Éléphant mâle dans la plaine de la Rwindi en août 1937.

Ces défenses pèsent environ 50 kg. chacune.

Photo : E. HUBERT (Coll. Inst. Parcs Nat. Congo Belge).

---



1. *Loxodonta africana* (BLUMENBACH). Rivière Rutshuru, plaine du lac Edouard.  
(Alt. 925 m.).



2. *Loxodonta africana* (BLUMENBACH). Défenses de mâle.

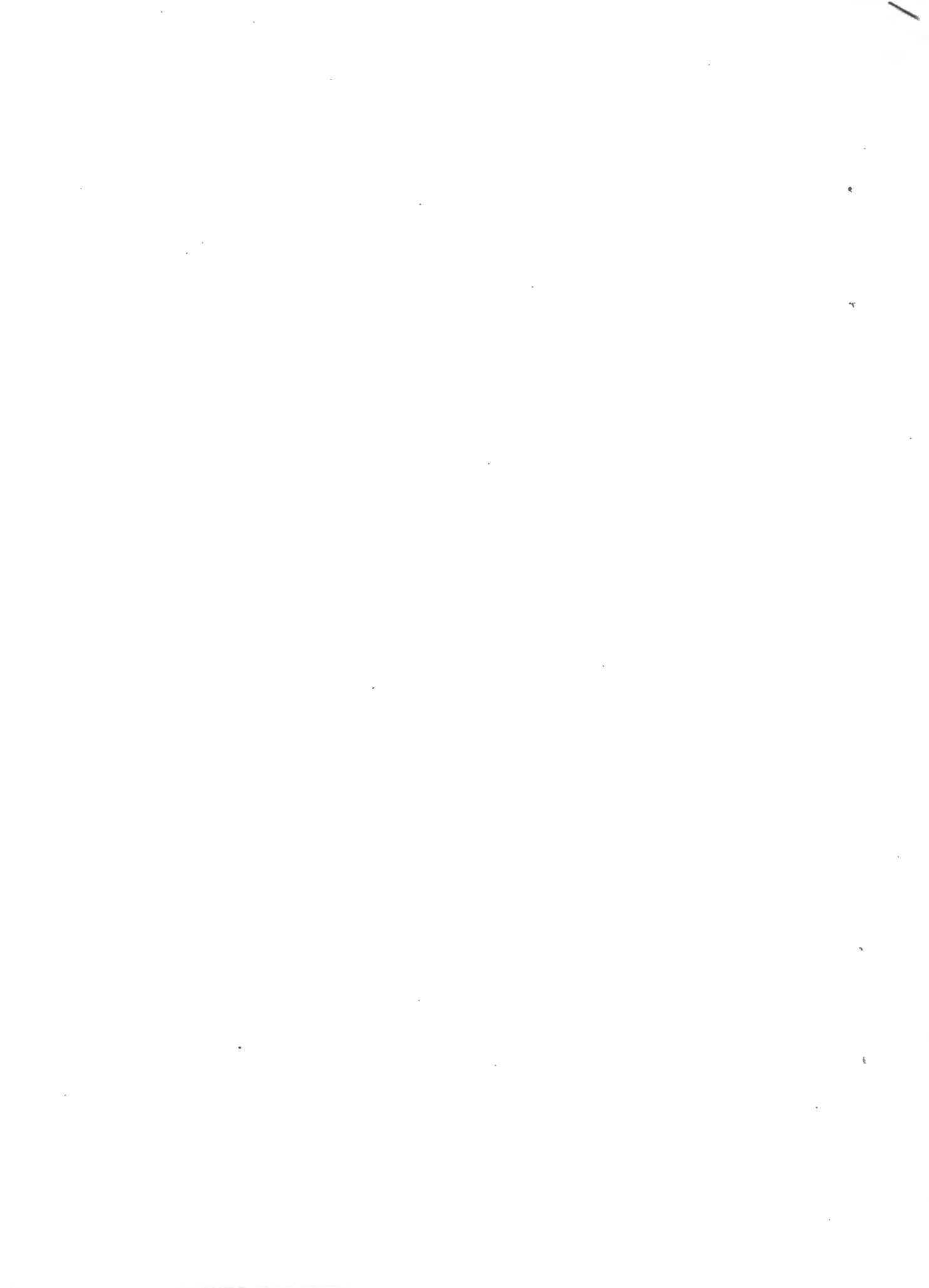


PLANCHE XIV.

## EXPLICATION DES FIGURES.

---

FIG. 1. — *Loxodonta africana* (BLUMENBACH) ♂ et *Hippopotamus amphibius* LINNÉ.

Éléphant mâle près d'un groupe d'Hippopotames dormant sur la berge de la rivière Rutshuru, à Bugugu, plaine du lac Édouard (alt. 950 m.); janvier 1939.

Photo : E. HUBERT (Coll. Inst. Parcs Nat. Congo Belge).

FIG. 2. — *Hippopotamus amphibius* LINNÉ.

Groupe d'Hippopotames sur la berge de la rivière Rutshuru, à Bugugu, plaine du lac Édouard (alt. 950 m.); janvier 1939. Remarquer l'individu assis au centre du groupe.

Photo : E. HUBERT (Coll. Inst. Parcs Nat. Congo Belge).

---



1. *Loxodonta africana* (BLUMENBACH) et *Hippopotamus amphibius* LINNÉ.  
Bugugu, rivière Rutshuru, plaine du lac Edouard. (Alt. 950 m.).



2. *Hippopotamus amphibius* LINNÉ. Bugugu, rivière Rutshuru, plaine du lac Edouard.  
(Alt. 950 m.).





PLANCHE XV.

## EXPLICATION DES FIGURES.

---

FIG. 1. — *Hippopotamus amphibius* LINNÉ.

Hippopotame broutant dans la plaine du lac Edouard, près de Kibu (alt. 925 m.); avril 1939.

Remarquer le membre antérieur avancé à la manière propre au Cheval.

Photo : E. HUBERT (Coll. Inst. Parcs Nat. Congo Belge).

FIG. 2. — *Hippopotamus amphibius* LINNÉ ♀ et juv.

Hippopotame femelle avec son jeune au bord de la rivière Rutshuru peuplé par le palmier *Phoenix reclinata*; plaine du lac Edouard (alt. 950 m.); septembre 1937.

Photo : E. HUBERT (Coll. Inst. Parcs Nat. Congo Belge).

---



1. *Hippopotamus amphibius* LINNÉ, Kibu, plaine du lac Edouard. (Alt. 925 m.).



2. *Hippopotamus amphibius* LINNÉ, ♀. et juv. Bugugu, rivière Rutshuru, plaine du lac Edouard.  
(Alt. 950 m.).

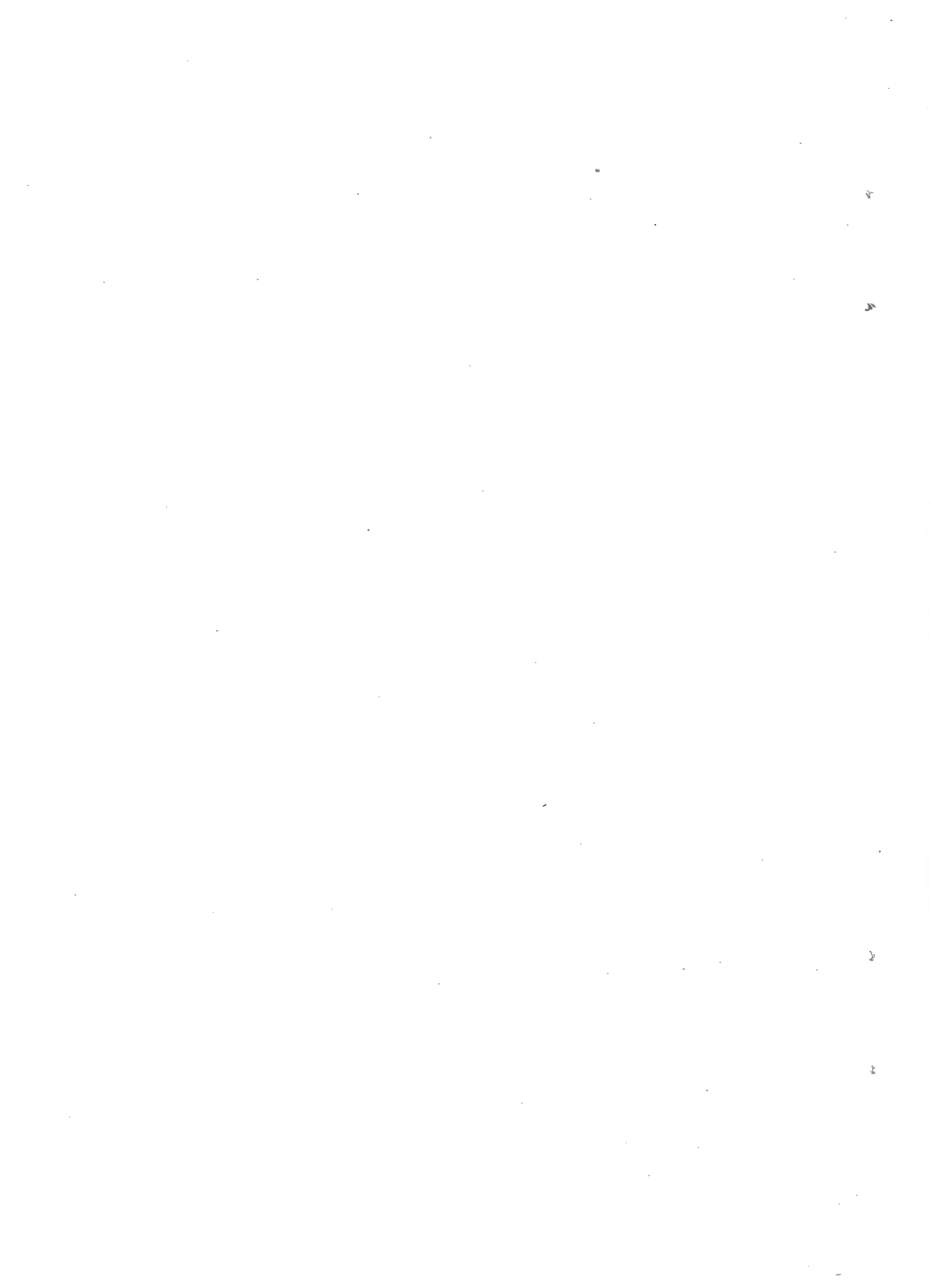


PLANCHE XVI.

## EXPLICATION DES FIGURES.

---

FIG. 1. — *Hippopotamus amphibius* LINNÉ.

Groupe d'Hippopotames dans la rivière Rutshuru près de la falaise de Bugugu, plaine du lac Édouard (alt. 950 m.); octobre 1938.

Les spécimens de l'arrière-plan de la figure viennent de se vautrer dans la boue, blanchâtre à cause de l'exsudation de manganèse du sol.

Photo : E. HUBERT (Coll. Inst. Parcs Nat. Congo Belge).

FIG. 2. — *Hylochoerus meinertzhageni* THOMAS ♂.

Groupe d'Hylochères mâles près de la Rwindi, à 1.500 m. à l'Est du pont sur cette rivière (alt. 1.000 m.).

On voit quatre de six mâles qui composaient cette bande.

Photo : E. HUBERT (Coll. Inst. Parcs Nat. Congo Belge).

---



1. *Hippopotamus amphibius* LINNÉ. Bugugu, rivière Rutshuru, plaine du lac Edouard.  
(Alt. 950 m.).



2. *Hylochoerus meinertzhageni*. THOMAS ♂. Rwindi. (Alt. 1.000 m.).

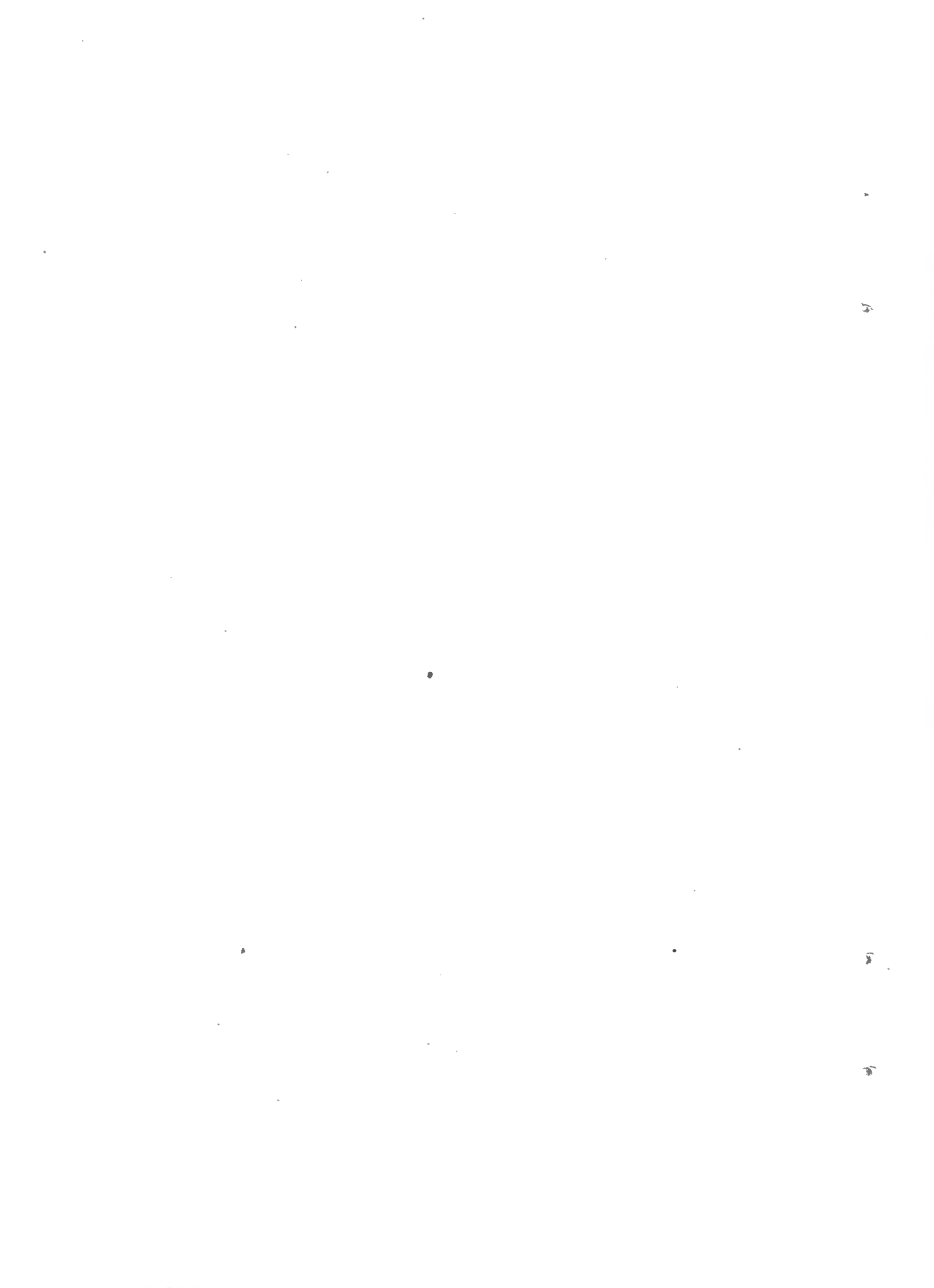




PLANCHE XVII.

## EXPLICATION DES FIGURES.

---

FIG. 1. — *Hylochoerus meinertzhageni* THOMAS ♂.

Tête d'une mâle adulte.

Remarquer la position des défenses recourbées dans un plan presque horizontal.

(Ce spécimen ne provient pas du Kivu; il a été tiré, en 1913, par M. HUBERT dans l'Uele.)

Photo : E. HUBERT (Coll. Inst. Parcs Nat. Congo Belge).

FIG. 2. — *Hylochoerus meinertzhageni* THOMAS ♀.

Tête d'une femelle adulte.

Comparer avec la tête du mâle reproduite au-dessus.

(Ce spécimen a la même provenance que le précédent.)

Photo : E. HUBERT (Coll. Inst. Parcs Nat. Congo Belge).

---



1. *Hylochoerus meinertzhageni* THOMAS ♂. Uelé.



2. *Hylochoerus meinertzhageni* THOMAS ♀. Uelé.



PLANCHE XVIII.

## EXPLICATION DES FIGURES.

---

FIG. 1. — *Hylochoerus meinertzhageni* THOMAS ♂.

Hylochère mâle abattu dans la galerie forestière de la rivière Rwindi (alt. 1.000 m.), en avril 1938.

(N° 481 de la collection.)

Remarquer la largeur du groin.

Photo : E. HUBERT (Coll. Inst. Parcs Nat. Congo Belge).

FIG. 2. — *Phacochoerus aethiopicus centralis* LÖNNBERG ♀.

Phacochère femelle près de Bugugu, plaine du lac Édouard (alt. 950 m.); avril 1939.

Remarquer la forme des oreilles.

Photo : E. HUBERT (Coll. Inst. Parcs Nat. Congo Belge).

---



1. *Hylochoerus meinertzhageni* THOMAS ♂. Rwindi. (Alt. 1.000 m.).



2. *Phacochoerus aethiopicus centralis* LÖNNBERG ♀. Bugugu, plaine du lac Edouard. (Alt. 925 m.).

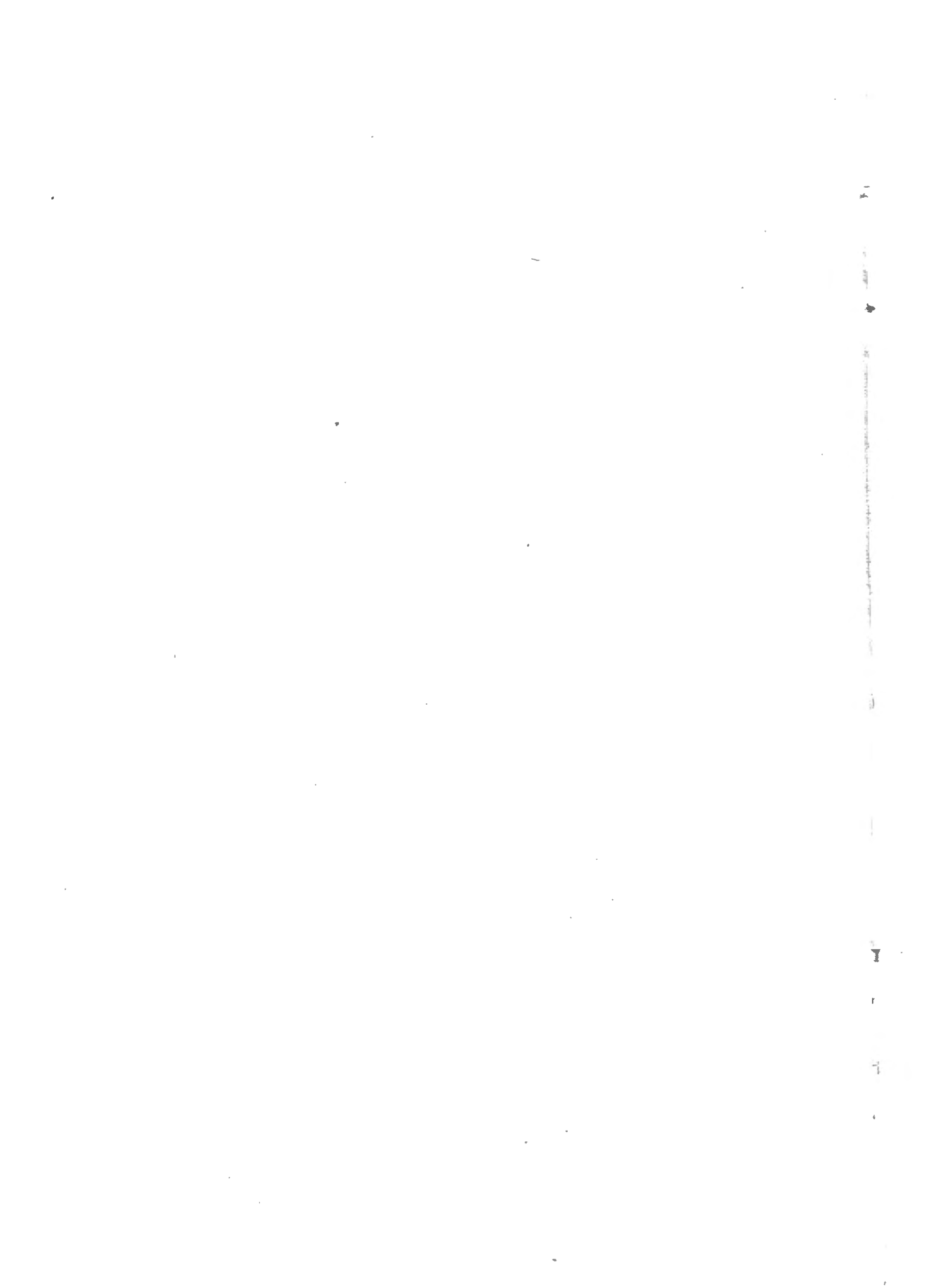




PLANCHE XIX.

## EXPLICATION DES FIGURES.

---

FIG. 1. — *Bubalus caffer* (SPARRMAN) ♂.

Buffle noir, vieux mâle, accompagné d'un autre mâle.

Bitshumbi, plaine du lac Edouard (alt. 925-950 m.); juillet 1938.

Photo : E. HUBERT (Coll. Inst. Parcs Nat. Congo Belge).

FIG. 2. — *Bubalus caffer* (SPARRMAN) ♂.

Vieux Buffle noir.

Bitshumbi, plaine du lac Edouard (alt. 925-950 m.); novembre 1938.

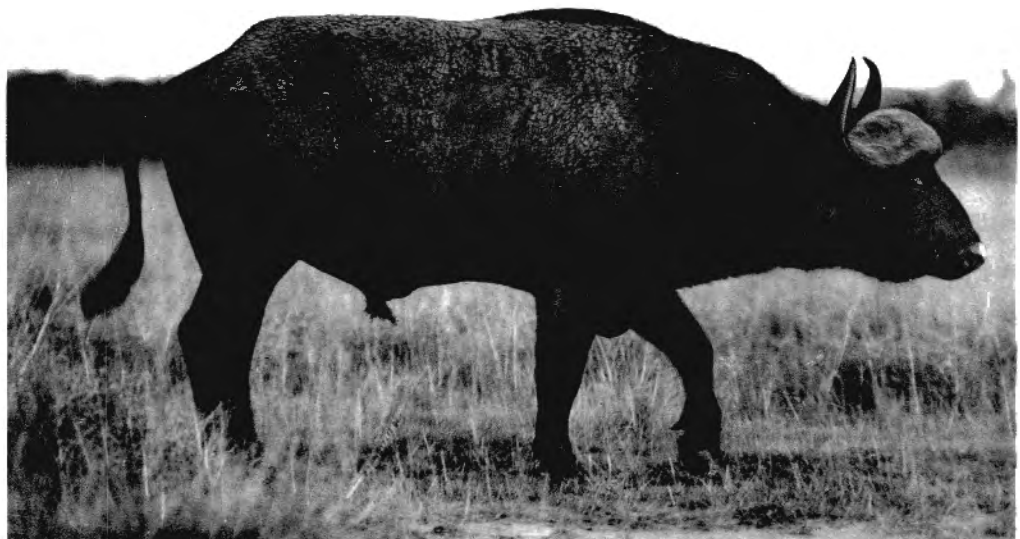
(Ce spécimen a été trouvé mort fin décembre 1938, tué par des Lions.)

Photo : E. HUBERT (Coll. Inst. Parcs Nat. Congo Belge).

---



1. *Bubalus caffer* (SPARRMAN). ♂ Bitshumbi, plaine du lac Edouard. (Alt. 925-950 m.).



2. *Bubalus caffer* (SPARRMAN) ♂. Bitshumbi, plaine du lac Edouard. (Alt. 925-950 m.).

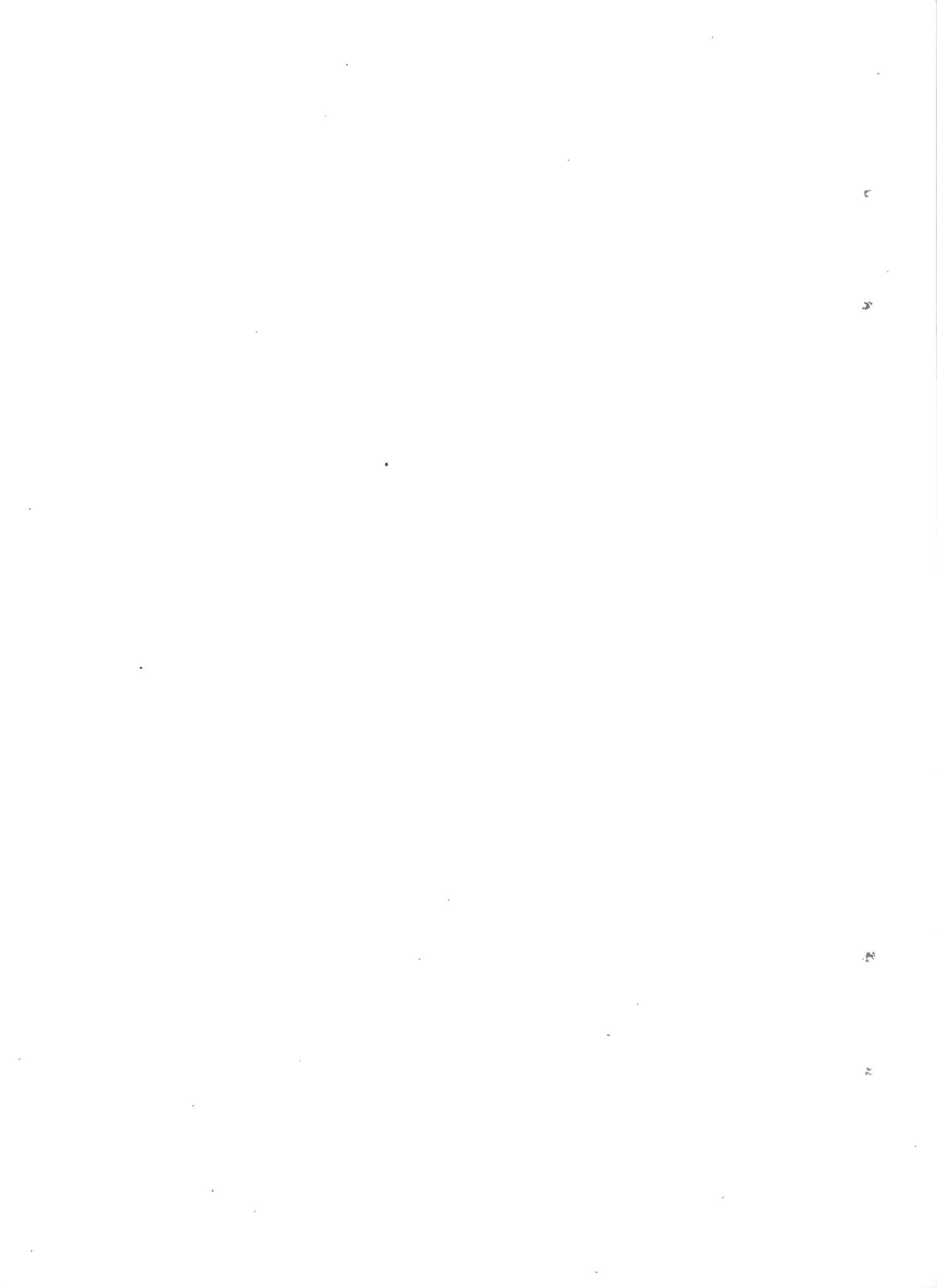


PLANCHE XX.

## EXPLICATION DES FIGURES.

---

FIG. 1. — *Bubalus caffer* (SPARRMAN).

Troupeau de Buffles noirs à Bitshumbi, plaine du lac  
Edouard (alt. 925-950 m.); septembre 1938.

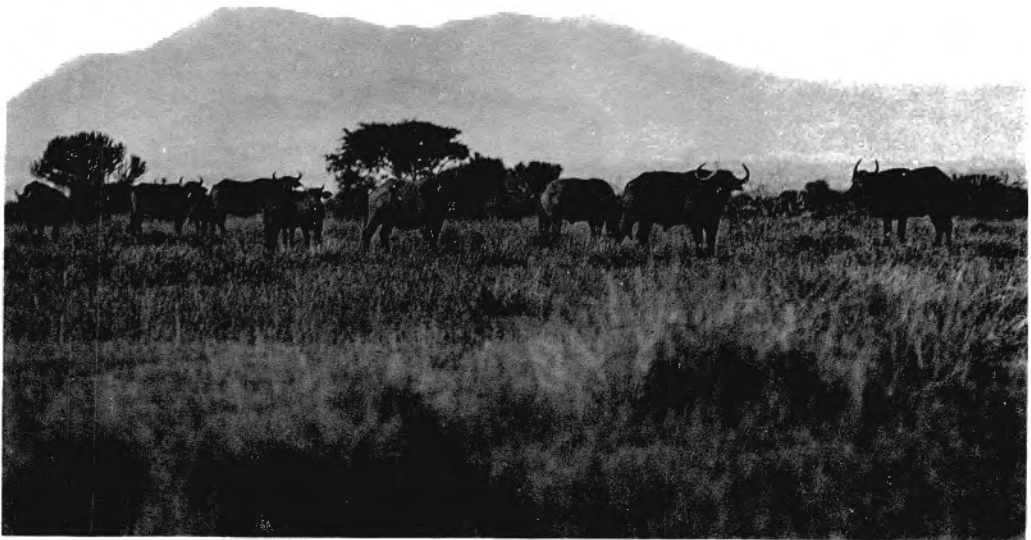
Photo : E. HUBERT (Coll. Inst. Parcs Nat. Congo Belge).

FIG. 2. — *Bubalus caffer* (SPARRMAN).

Buffles noirs au bain dans le lac Edouard, près de Kamande  
(alt. 925 m.); mai 1939.

Photo : E. HUBERT (Coll. Inst. Parcs Nat. Congo Belge).

---



1. *Bubalus caffer* (SPARRMAN). Bitshumbi, plaine du lac Edouard. (Alt. 925-950 m.).



2. *Bubalus caffer* (SPARRMAN). Lac Edouard, près de Kamande. (Alt. 925 m.).





PLANCHE XXI.

## EXPLICATION DES FIGURES.

---

FIG. 1. — *Bubalus caffer* (SPARRMAN) et *Hippopotamus amphibius* LINNÉ.

Buffles noirs et Hippopotame.

Bitshumbi, plaine du lac Édouard (alt. 925-950 m.); décembre 1937.

Photo : E. HUBERT (Coll. Inst. Parcs Nat. Congo Belge).

FIG. 2. — *Redunca redunca wardi* THOMAS ♂.

Reedbuck mâle sur un pâturage de jeune herbe repoussant à l'endroit où a passé un feu de brousse.

Nyakisoso, plaine du lac Édouard (alt. 940 m.); février 1938.

Photo : E. HUBERT (Coll. Inst. Parcs Nat. Congo Belge).

---



1. *Bubalus caffer* (SPARRMAN) et *Hippopotamus amphibius* LINNÉ.  
Bitshumbi, plaine du lac Edouard. (Alt. 925-950 m.).



2. *Redunca redunca wardi* THOMAS ♂. Nyakisoko, plaine du lac Edouard.  
(Alt. 940 m.).



PLANCHE XXII.

## EXPLICATION DES FIGURES.

---

**FIG. 1.** — *Redunca redunca wardi* THOMAS ♂.

Reedbuck mâle abattu en mars 1938 à Bitshumbi; plaine du lac Edouard (alt. 925-950 m.).

(N° 300 de la collection.)

Remarquer la tache de peau nue noire sous l'oreille.

Photo : S. FRECHKOP (Coll. Inst. Parcs Nat. Congo Belge).

**FIG. 2.** — *Redunca redunca wardi* THOMAS ♂.

Reedbuck mâle abattu en février 1938 près de la rivière Rwindi (alt. 1.000 m.).

(N° 265 de la collection.)

Pores inguinaux.

Photo : S. FRECHKOP (Coll. Inst. Parcs Nat. Congo Belge).

---



1. *Redunca redunca wardi* THOMAS ♂. Bitshumbi, plaine du lac Edouard. (Alt. 925-950 m.).



2. *Redunca redunca wardi* THOMAS ♂. Rwindi, (Alt. 1.000 m.).

62

63

64

65

66

67



PLANCHE XXIII.

### EXPLICATION DES FIGURES.

---

FIG. 1. — *Adenota kob thomasi* SCLATER ♂.

Kob mâle.

Kibu, plaine du lac Edouard (alt. 925 m.); mai 1939.

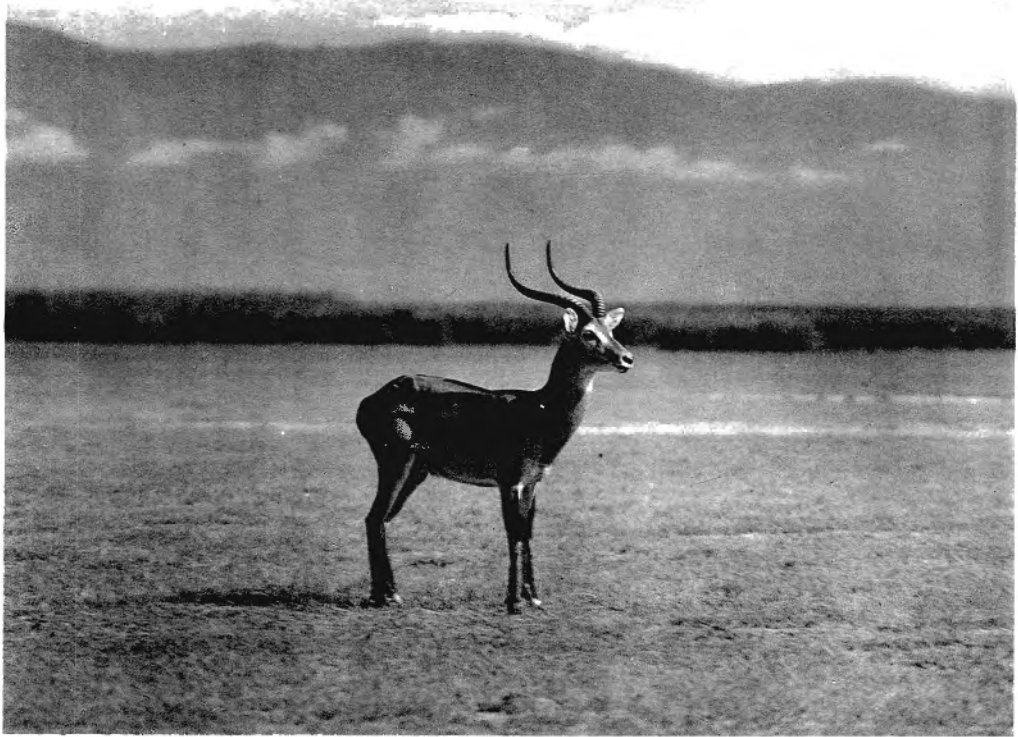
Photo : E. HUBERT (Coll. Inst. Parcs Nat. Congo Belge).

FIG. 2. — *Adenota kob thomasi* SCLATER ♂.

Même spécimen que sur la figure précédente, le même jour  
et au même endroit.

Photo : E. HUBERT (Coll. Inst. Parcs Nat. Congo Belge).

---



1. *Adenota kob thomasi* SCLATER ♂. Kibu, plaine du lac Edouard. (Alt. 925 m.).



2. *Adenota kob thomasi* SCLATER ♂. Kibu, plaine du lac Edouard, (Alt. 925 m.).

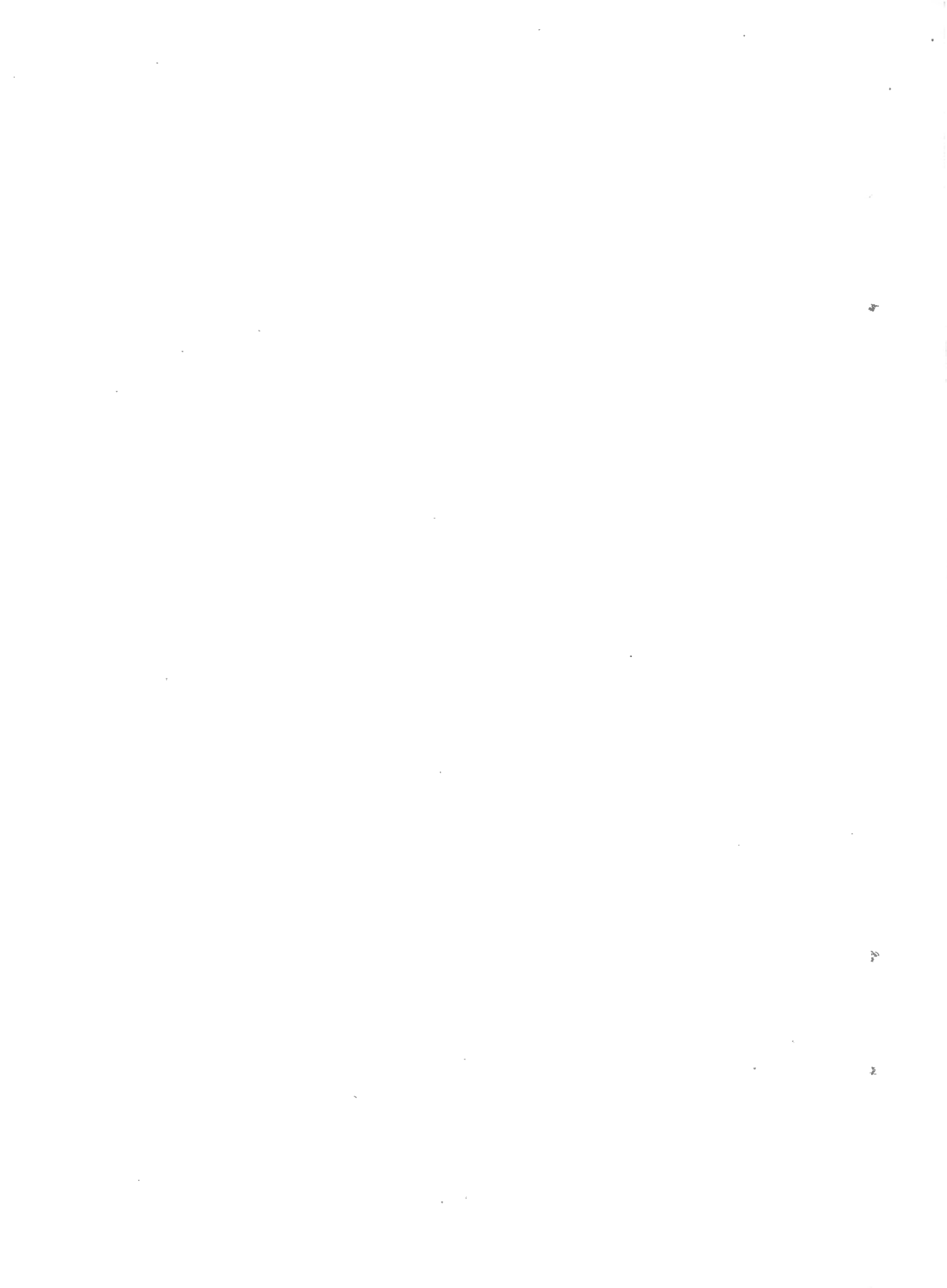


PLANCHE XXIV.

## EXPLICATION DES FIGURES.

---

FIG. 1. — *Adenota kob thomasi* SCLATER ♂.

Kob mâle au Nord de Nyamushengero (alt. 925 m.); mars 1939.

Photo : E. HUBERT (Coll. Inst. Parcs Nat. Congo Belge).

FIG. 2. — *Adenota kob thomasi* SCLATER ♀ et juv.

Kob femelle avec son jeune.

Nyamushengero (alt. 925 m.); janvier 1939.

Remarquer l'état de maigreur de la femelle.

Photo : E. HUBERT (Coll. Inst. Parcs Nat. Congo Belge).

---



1. *Adenota kob thomasi* SCLATER ♂. Nyamushengero, plaine du lac Edouard. (Alt. 950 m.).



2. *Adenota kob thomasi* SCLATER ♀ et juv. Nyamushengero, plaine du lac Edouard. (Alt. 950 m.).

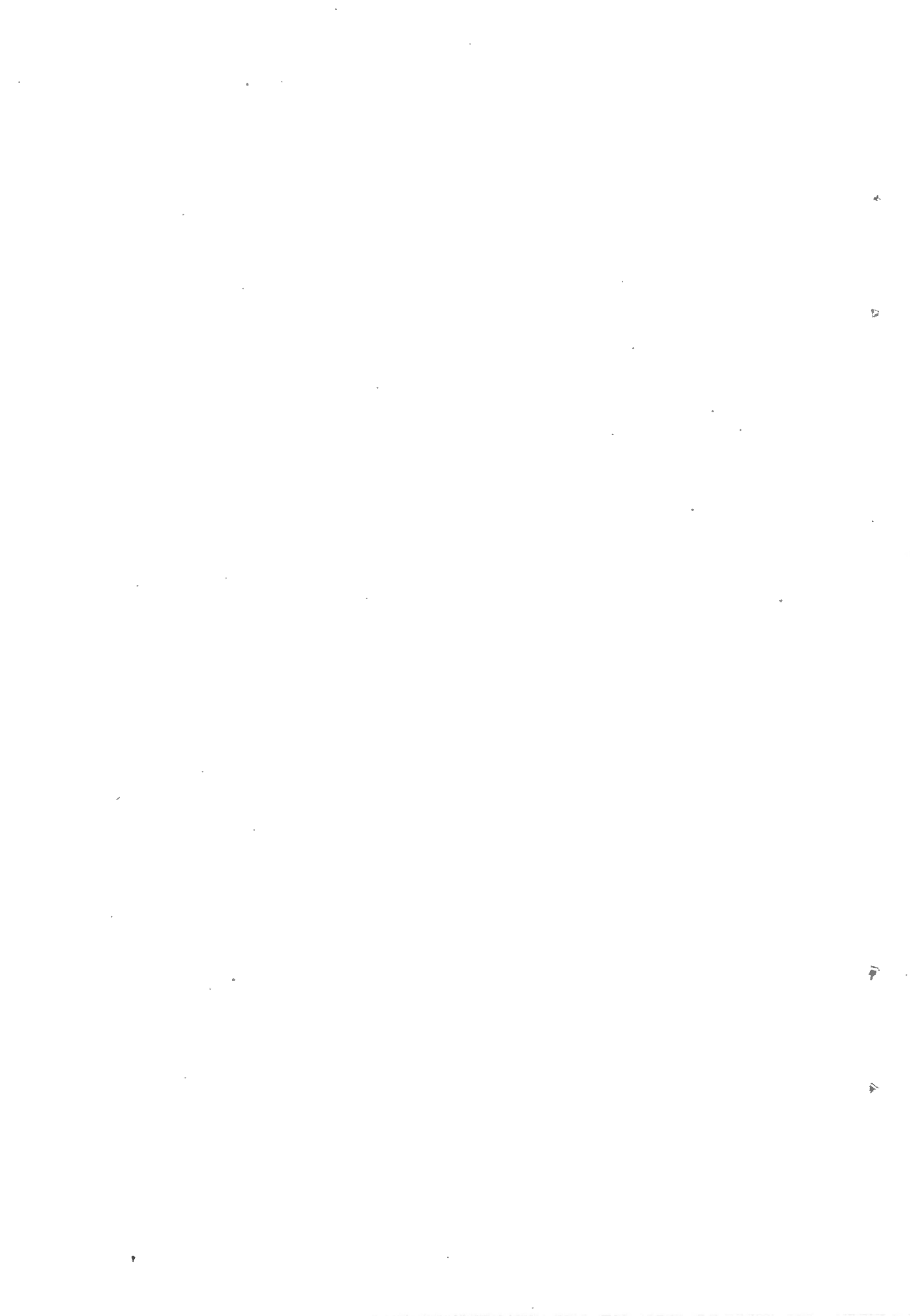




PLANCHE XXV

PLANCHE XXV

## EXPLICACIÓN DES FIGURES.

---

FIG. 1. — *Kobus defassa ugandae* NEUMANN ♂ et ♀.

Antilopes Defassa, mâle et femelle.

Rwindi (alt. 1.000 m.); juin 1937.

Photo : E. HUBERT (Coll. Inst. Parcs Nat. Congo Belge).

FIG. 2. — *Kobus defassa ugandae* NEUMANN ♂ et ♀.

Couple de Defassa en rut.

Murumbi, à l'Est de Bitshumbi, plaine du lac Edouard  
(alt. 950 m.); mai 1939.

Photo : E. HUBERT (Coll. Inst. Parcs Nat. Congo Belge).

---



1. *Kobus defassa ugandae* NEUMANN, ♂ et ♀. Rwindi. (Alt. 1.000 m.).



2. *Kobus defassa ugandae* NEUMANN, ♂ et ♀. Murumbi, plaine du lac Edouard. (Alt. 950 m.).

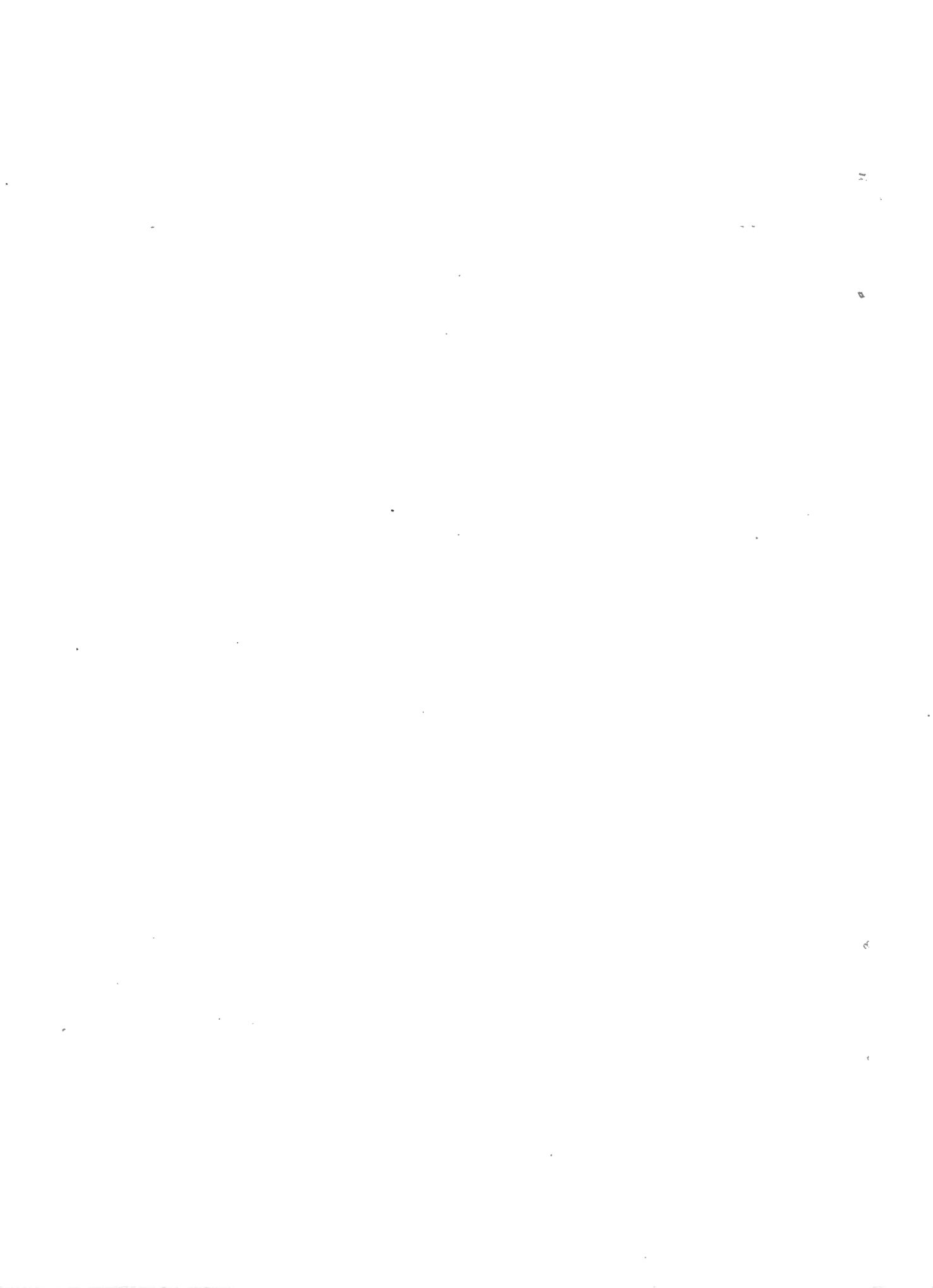


PLANCHE XXVI.

## EXPLICATION DES FIGURES.

---

FIG. 1. — *Kobus defassa ugandae* NEUMANN.

Troupeau de Defassa près d'un bois d'Euphorbes « cornes d'élan » au Nord de Bugugu, plaine du lac Édouard (alt. 950 m.); septembre 1938.

Photo : E. HUBERT (Coll. Inst. Parcs Nat. Congo Belge).

FIG. 2. — *Kobus defassa ugandae* NEUMANN ♂.

Defassa mâle abattu à Bitshumbi; plaine du lac Édouard (alt. 925-950 m.), en mars 1938.

Photo : E. HUBERT (Coll. Inst. Parcs Nat. Congo Belge).

---



1. *Kobus defassa ugandae* (NEUMANN). Au Nord de Bugugu, plaine du lac Edouard.  
(Alt. 950 m.).



2. *Kobus defassa ugandae* NEUMANN ♂. Bitshumbi, plaine du lac Edouard. (Alt. 925-950 m.).

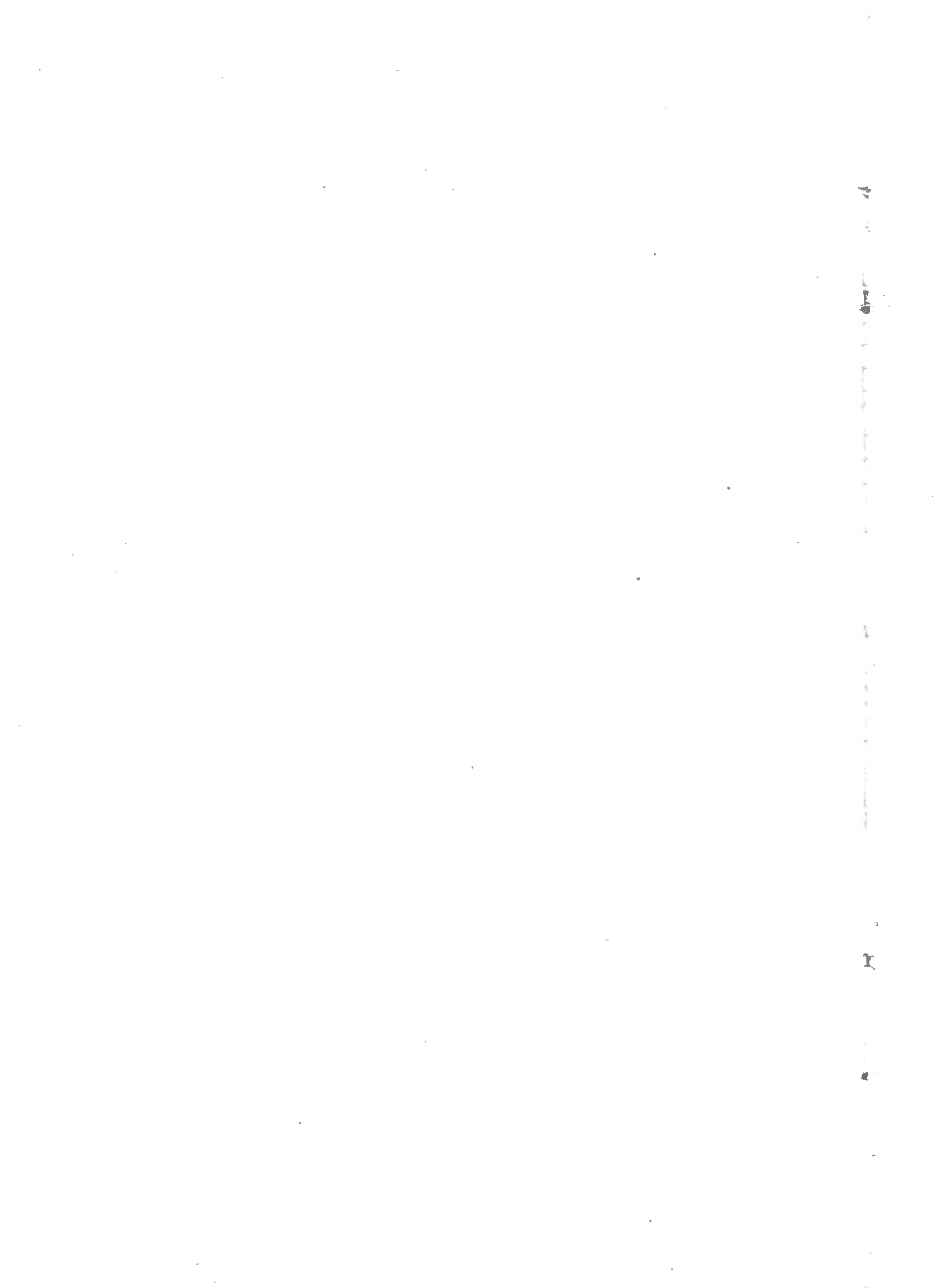




PLANCHE XXVII.

## EXPLICATION DES FIGURES.

---

FIG. 1. — *Kobus defassa ugandae* NEUMANN et *Damaliscus lunatus tiang* (HEUGLIN).

Troupeau mélangé de Defassa et de Topi.

Au Nord de Bugugu, plaine du lac Édouard (alt. 950 m.);  
septembre 1938.

Photo : E. HUBERT (Coll. Inst. Parcs Nat. Congo Belge).

FIG. 2. — *Damaliscus lunatus tiang* (HEUGLIN) ♂.

Deux Topi mâles.

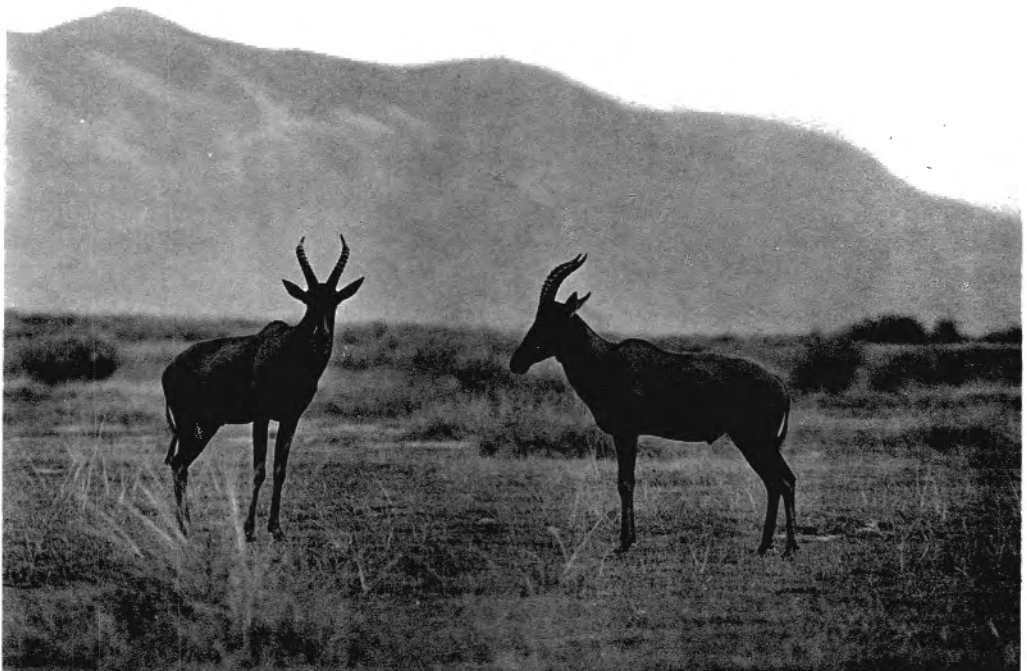
Piste de Nyamushengero, à l'Est de Bitshumbi; plaine du  
lac Édouard (alt. 925 m.).

Photo : E. HUBERT (Coll. Inst. Parcs Nat. Congo Belge).

---



1. *Kobus defassa ugandae* NEUMANN et *Damaliscus lunatus tiang* (HEUGLIN).  
Au Nord de Bugugu, plaine du lac Edouard. (Alt. 950 m.).



2. *Damaliscus lunatus tiang* (HEUGLIN). Nyamushengero, plaine du lac Edouard.  
(Alt. 925 m.).

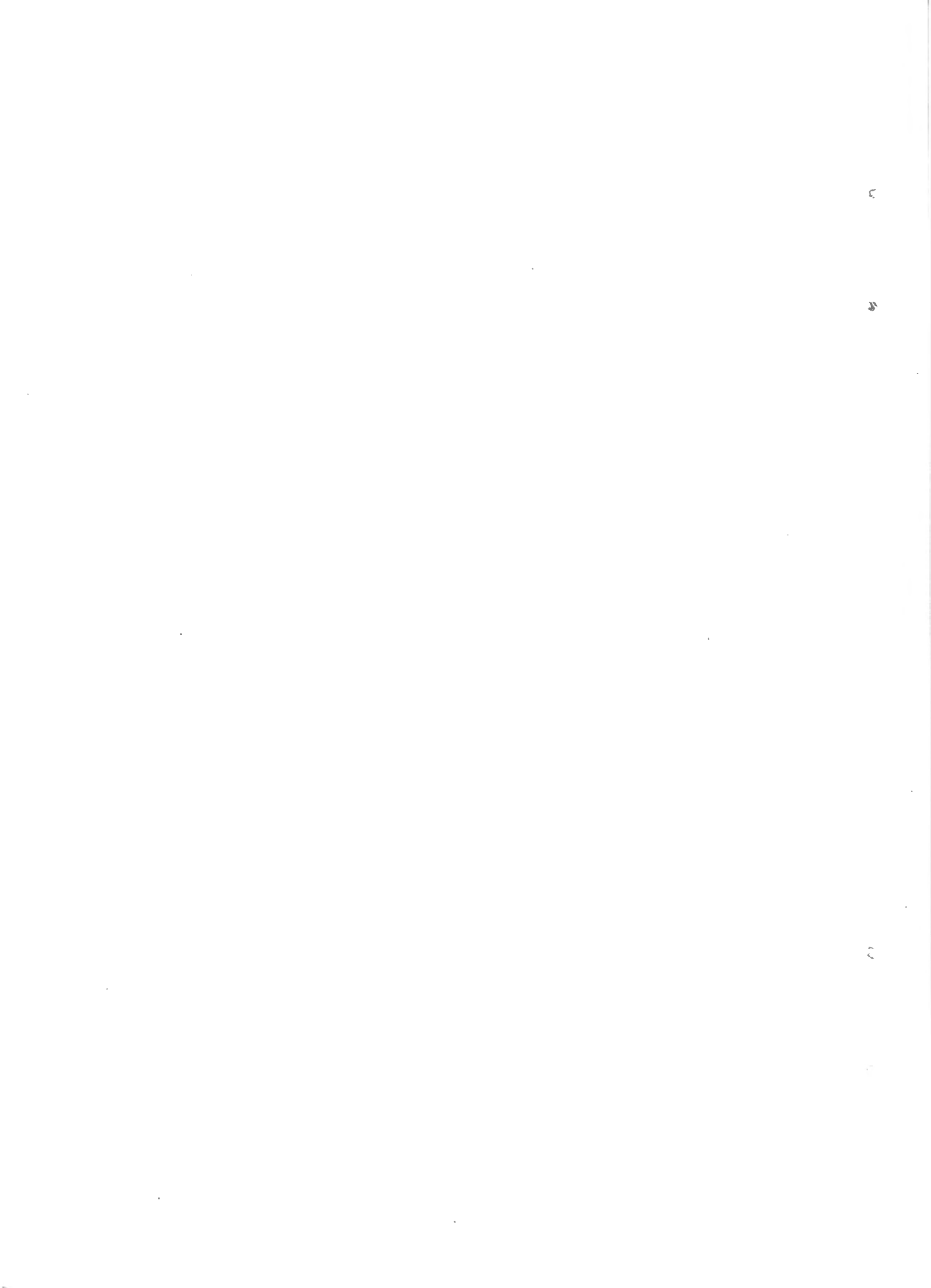


PLANCHE XXVIII.

## EXPLICATION DES FIGURES.

---

FIG. 1. — *Damaliscus lunatus tiang* (HEUGLIN).

Troupeau de Topi de plus de 75 têtes dans la plaine du lac Édouard, près de la piste de Bitshumbi (alt. 925-950 m.); janvier 1939.

Photo : E. HUBERT (Coll. Inst. Parcs Nat. Congo Belge).

FIG. 2. — *Damaliscus lunatus tiang* (HEUGLIN).

Topi broutant au matin près de la piste de Bitshumbi, plaine du lac Édouard (alt. 925 m.); décembre 1937.

Photo : E. HUBERT (Coll. Inst. Parcs Nat. Congo Belge).

---



1. *Damaliscus lunatus tiang* (HEUGLIN). Bitshumbi, plaine du lac Edouard.  
(Alt. 925-950 m.).



2. *Damaliscus lunatus tiang* (HEUGLIN). Bitshumbi, plaine du lac Edouard. (Alt. 925 m.).

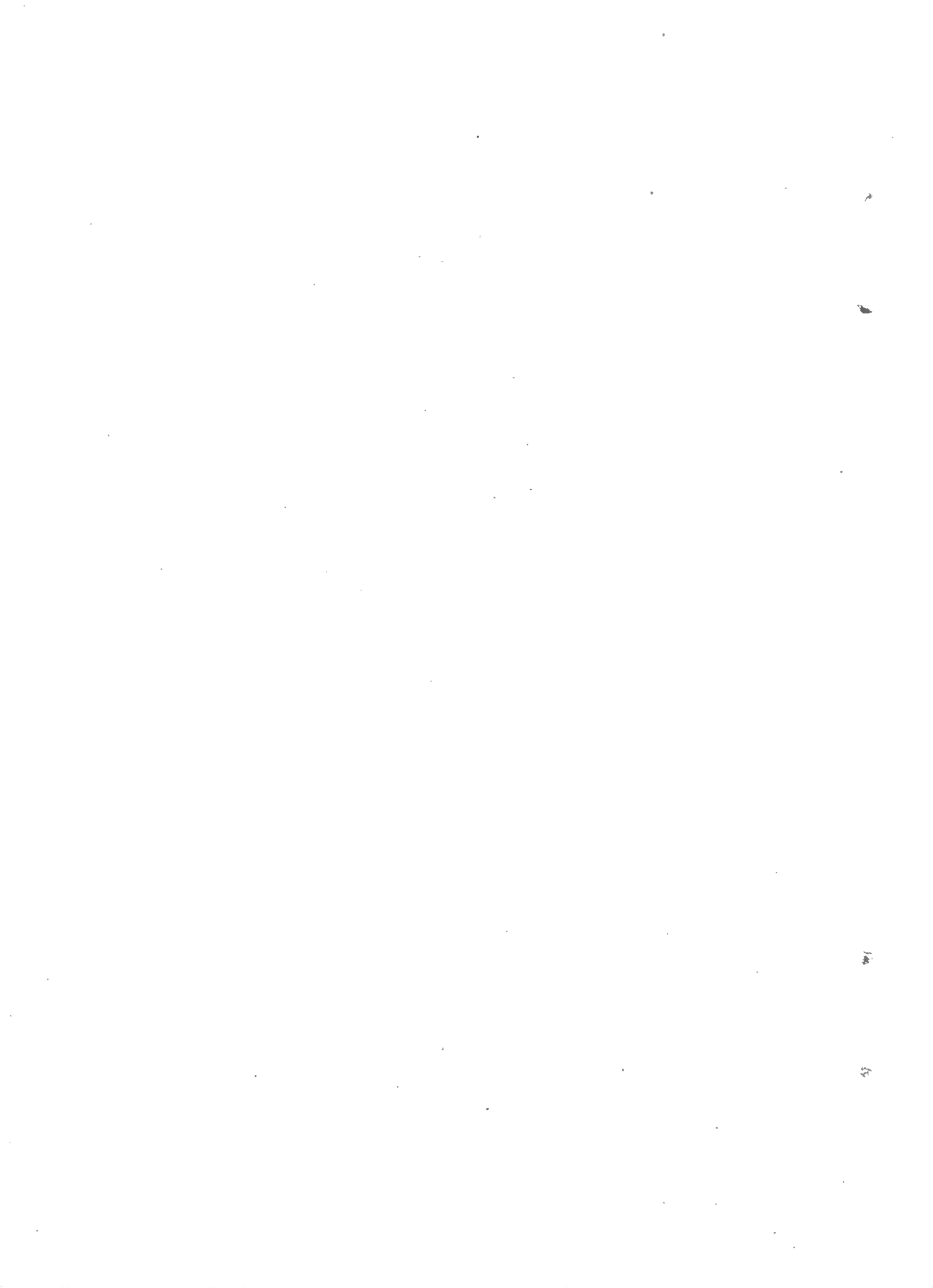




PLANCHE XXIX.

## EXPLICATION DES FIGURES.

---

FIG. 1. — *Hylarnus harrisoni* THOMAS ♂.

Mâle presque adulte capturé dans la vallée de la Semliki (alt. 900-600 m.), élevé en captivité et photographié le 21 mai 1938 près de Mutsora.

Photo : E. HUBERT (Coll. Inst. Parcs Nat. Congo Belge).

FIG. 2. — *Damaliscus lunatus tiang* (HEUGLIN) ♂.

Topi mâle au trot.

Plaine du lac Édouard, piste de Bitshumbi (alt. 925 m.); mai 1939.

Photo : E. HUBERT (Coll. Inst. Parcs Nat. Congo Belge).

---



1. *Hylarnus harrisoni* THOMAS ♂. Mutsora, plaine de la Semliki.  
(Alt. 1.200 m.).



2. *Damaliscus lunatus tiang* HEUGLIN ♂. Bitshumbi, plaine du lac Edouard.  
(Alt. 925 m.).



Faint, illegible text at the top of the page, possibly bleed-through from the reverse side.

Faint, illegible text line.

**PLANCHE XXX.**

Faint, illegible text line.

Faint, illegible text line.

—

## EXPLICATION DES FIGURES.

---

FIG. 1. — Entrées d'un terrier d'*Otomys tropicalis* THOMAS.

Shaheru, cratère adventif du volcan Nyiragongo (alt. 2.500 m.);  
novembre 1937.

Photo : J.-P. HARROY (Coll. Inst. Parcs Nat. Congo Belge).

FIG. 2. — Végétation dans le cratère adventif Shaheru (alt. 2.500 m.)  
du volcan Nyiragongo, présentant le milieu où vit le rongeur  
*Otomys tropicalis* THOMAS.

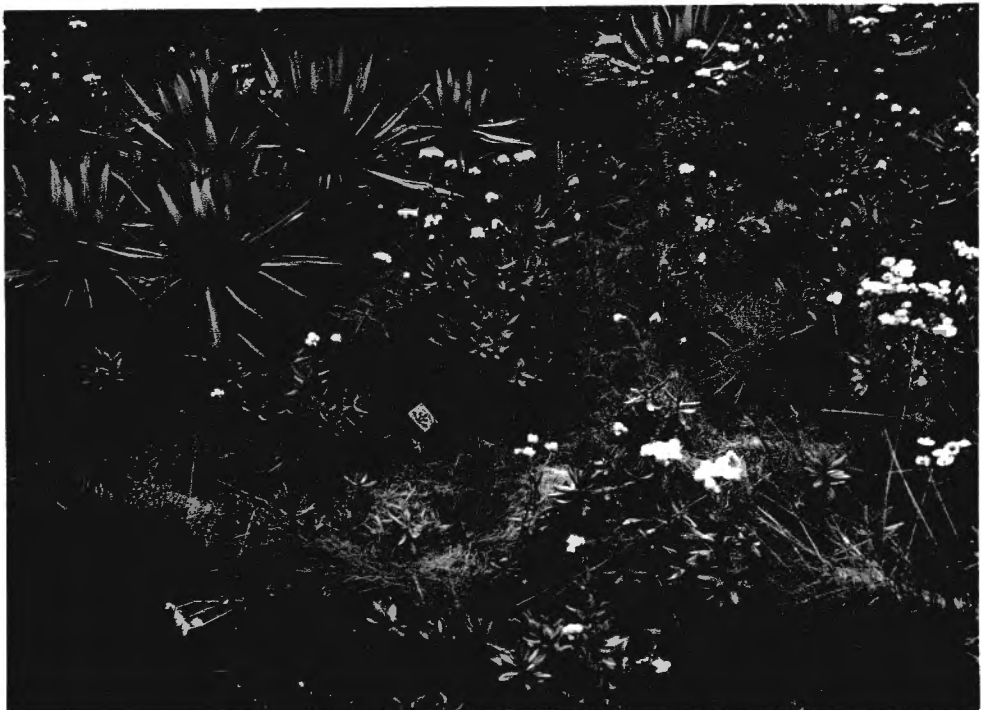
(La boîte d'allumettes sert d'échelle et se trouve près de  
l'entrée d'un terrier de ce rat.) Janvier 1938.

Photo : S. FRECHKOP (Coll. Inst. Parcs Nat. Congo Belge).

---



1. Entrées d'un terrier d'*Otomys tropicalis* THOMAS. Cratère adventif du Shaheru.  
(Alt. 2.500 m.).



2. Végétation dans le cratère adventif du Shaheru. (Volcan Nyiragongo). (Alt. 2.500 m.).