

INSTITUT DES PARCS NATIONAUX
DU CONGO BELGE

INSTITUUT DER NATIONALE PARKEN
VAN BELGISCH CONGO

Exploration du Parc National Albert

MISSION H. DAMAS (1935-1936)

FASCICULE 19

Exploratie van het Nationaal Albert Park

ZENDING H. DAMAS (1935-1936)

AFLEVERING 19

ALGUES ET FLAGELLATES

1. SCHIZOPHYTA : Cyanophyceae, par † P. FRÉMY (Saint-Lô).
2. CHRYSOPHYTA, Pyrrophyta, Euglenophyta,
von † A. PASCHER (Prag).
3. HETEROCONTAE, par † W. CONRAD (Bruxelles).
4. CONJUGATAE, par † W. CONRAD (Bruxelles).
5. CHLOROPHYCEAE : Volvocales, von † A. PASCHER (Prag).
Protococcales, Siphonocladiales,
par † W. CONRAD (Bruxelles).



BRUXELLES
1949

BRUSSEL
1949

INSTITUT DES PARCS NATIONAUX
DU CONGO BELGE

INSTITUUT DER NATIONALE PARKEN
VAN BELGISCH CONGO

Exploration du Parc National Albert

MISSION H. DAMAS (1935-1936)

FASCICULE 19

Exploratie van het Nationaal Albert Park

ZENDING H. DAMAS (1935-1936)

AFLEVERING 19

ALGUES ET FLAGELLATES

1. SCHIZOPHYTA : Cyanophyceae, par † P. FRÉMY (Saint-Lô).
2. CHRYSOPHYTA, Pyrrophyta, Euglenophyta,
von † A. PASCHER (Prag).
3. HETEROCONTAE, par † W. CONRAD (Bruxelles).
4. CONJUGATAE, par † W. CONRAD (Bruxelles).
5. CHLOROPHYCEAE : Volvocales, von † A. PASCHER (Prag).
Protococcales, Siphonocladiales,
par † W. CONRAD (Bruxelles).



BRUXELLES
1949

BRUSSEL
1949

INDEX ALPHABÉTIQUE

GENRES

	Pages		Pages		Pages
Anabaena	50	Cryptomonas	63	Palmella	87
Anabaenopsis	50	Cylindrocystis.	77	Pediastrum	88
Anisonema	70	Cystodinium	64	Petalomonas	70
Ankistrodesmus	85	Dactylococcopsis	36	Phacotus	83
Aphanocapsa	38	Derepyxis	57	Phacus	67
Aphanothece	38	Dinobryon	55	Phormidium	43
Arthrodesmus.	75	Euastropsis	86	Plectonema	44
Arthrogloea.	59	Euastrum.	78	Pleurochloris	72
Bacularia	39	Euglena	67	Pseudanabaena	49
Botrydiopsis	71	Glenodinium	64	Rhipidodendron.	70
Botryococcus	71	Gloeobotrys.	72	Rhizoclonium.	95
Calothrix	49	Gloeothrichia	50	Salpingoeca.	70
Carteria	83	Golenkinia	86	Schizothrix	43
Chamaesiphon	43	Gymnodinium	63	Scenedesmus	90
Characiella	85	Heteronema	70	Selenastrum	92
Characiopsis	71	Kirchneriella	86	Spirogyra.	78
Chlamydomonas.	79	Lagerheimia	87	Spirotaenia	78
Chlorella	85	Lagynion.	57	Spirulina.	49
Chloridella	71	Lyngbya	44	Staurastrum	78
Chlorobotrys	72	Mallomonas	55	Stokesiella	70
Chodatella	85	Merismopedia.	36	Synechococcus	39
Chroococcus	42	Microcystis.	36	Synura.	55
Chroomonas	63	Monodus.	72	Tetmemorus	78
Cladophora.	95	Nephrocytium	87	Tetraedron	92
Coelastrum	86	Nostoc.	51	Trachelomonas	69
Coelosphaerium	39	Oocystis	87	Tribonema	72
Cosmarium.	75	Ophiocytium	72	Xenococcus.	43
Crucigenia	86	Oscillatoria	46		

ESPÈCES

	Pages		Pages
abbreviatum (Cosmarium)	75	bijugatus (Scenedesmus)	91
acicularis (Dactylococcopsis)	36	binale (Euastrum)	78
acuminatus (Scenedesmus)	90	bioculatum (Cosmarium)	75
acutiformis (Scenedesmus)	90	bipunctata (Lyngbya)	46
aerugineo-caerulea (Lyngbya)	44	Borgei (Oocystis)	87
aeruginosa (Clathrocystis)	36	Boryana (Oscillatoria)	47
aeruginosa (Microcystis)	36	Boryanum (Pediastrum)	88
affine (Tribonema)	72	Borziana (Characiopsis).	71
Agardhianum (Nephrocytium).	87	brasiliensis (Scenedesmus)	91
amphibia (Oscillatoria)	46	Braunii (Botryococcus)	71
angusta (Petalomonas)	70	Braunii (Chlamydomonas)	80
angustissima (Oscillatoria)	46	Brebissonii (Cylindrocystis)	77
annelidiformis (Arthrogloea)	61	brevis (Oscillatoria)	47
arcuatus (Scenedesmus)	90	brevispinum (Staurastrum)	78
arhiza (Botrydiopsis)	71	bullosa (Aphanothece)	38
armatus (Scenedesmus)	90	carinatus (Scenedesmus)	91
beggiatoiformis (Oscillatoria)	48	Castellii (Calothrix)	49

	Pages		Pages
catenata (Pseudanabaena)	49	ichthyoblabe (Microcystis)	37
chalybea (Oscillatoria)	47	impressa (Trachelomonas)	69
Chodatii (Monodus)	72	incerta (Microcystis)	37
Chodatii (Lagerheimia)	87	inconspicuum (Cosmarium)	75
circinalis (Anabaena)	50	incrustans (Chamaesiphon)	43
circularis (Anabaenopsis)	50	isthmochondrum (Cosmarium)	75
circumcreta (Lyngbya)	46	Kernerii (Xenococcus)	43
clathratum (Pediastrum)	88	kivuense (Cosmarium)	75
coartatum (Staurastrum)	78	komma (Chlamydomonas)	82
condensata (Spirotaenia)	78	Kützingianum (Coelosphaerium)	39
contorta (Lyngbya)	46	Kützingii (Lyngbya)	45
cordiformis (Carteria)	83	labyrinthiformis (Spirulina)	49
Cortiana (Oscillatoria)	47	laeve (Cosmarium)	77
crassa (Oocystis)	87	laevis (Tetmemorus)	78
crassus (Scenedesmus)	91	Lagerheimii (Lyngbya)	46
crispata (Cladophora)	95	lardacea (Schizothrix)	43
cristatus (Scenedesmus)	91	laxissima (Spirulina)	49
cuneiformis (Crucigenia)	86	Lefevrei (Scenedesmus)	91
curvatus (Arthrodesmus)	75	lenticularis (Phacotus)	83
Damasi (Chlamydomonas)	81	limnetica (Lynbya)	45
denticulatus (Scenedesmus)	91	limnetica (Oscillatoria)	47
deses (Euglena)	67	limneticus (Gloeobotrys)	72
Digueti (Lyngbya)	45	limosa (Oscillatoria)	46
dispar (Scenedesmus)	91	lismorensis (Chlamydomonas)	81
duplex (Pediastrum)	88	longiarticulata (Gloeotrichia)	50
elabens (Microcystis)	37	longiseta (Chodatella)	85
elegans (Merismopedia)	36	longispina (Scenedesmus)	92
elliptica (Oocystis)	87	lunaris (Kirchneriella)	87
elongatus (Synechococcus)	39	major (Spirulina)	49
epiphytica (Calothrix)	50	Meneghiniana (Spirulina)	49
epiphytica (Lyngbya)	45	micromorus (Botryococcus)	71
erosa (Cryptomonas)	63	microsphinctum (Cosmarium)	77
excavata (Crucigenia)	86	microspina (Scenedesmus)	92
falcatus (Ankistrodesmus)	85	microporum (Coelastrum)	86
falcatus (Scenedesmus)	91	minimum (Tetraedron)	92
firma (Microcystis)	37	minimum (Xenococcus)	43
flos-aquae (Anabaena)	50	minor (Chroococcus)	42
flos-aquae (Microcystis)	36	minutissima (Microcystis)	38
fontanum (Rhizoclonium)	95	minutus (Chroococcus)	42
formosa (Oscillatoria)	47	modesta (Chlamydomonas)	79
fracta (Cladophora)	95	monochondrum (Cosmarium)	77
fragile (Phormidium)	43	mucicola (Aphanocapsa)	38
fusca (Calothrix)	49	mucicola (Phormidium)	43
fusco-lutea (Aphanocapsa?)	38	muticum (Tetraedron)	92
fusififormis (Salpingoeca)	70	Nägелиi (Oocystis)	87
geminata (Oscillatoria)	47	neglecta (Chloridella)	71
gladiosum (Staurastrum)	78	obesa (Kirchneriella)	86
globiferum (Heteronema)	70	obliquus (Scenedesmus)	92
glomerata (Cladophora)	95	obovoidea (Cryptomonas)	63
Goetzei (Chroococcus)	42	ochracea (Lyngbya)	45
gracile (Senastrum)	92	opoliensis (Scenedesmus)	92
gracile (Staurastrum)	78	ovale (Anisonema)	70
granatum (Cosmarium)	75	ovata (Cryptomonas)	63
hieroglyphicum (Rhizoclonium)	95	pachydermum (Cosmarium)	77
holsatica (Microcystis)	38	pallida (Carteria)	83
homogenea (Oscillatoria)	46	parva (Oocystis)	87
hyalina (Aphanocapsa)	38	parvulum (Ophiocytium)	72
hyalinum (Cystodinium)	64	paucispinosa (Golenkinia)	86
hystrix (Scenedesmus)	91	Pearsonii (Pediastrum)	89

	Pages		Pages
pentaedricum (Tetraedron)	93	speciosum (Cosmarium)	77
perelegans (Lyngbya)	45	sphaerica (Oocystis)	87
Pertyi (Chlamydomonas)	81	spinifer (Characiopsis)	71
pisiformis (Euglena)	67	spiralis (Ankistrodesmus)	85
pisum (Chlamydomonas)	79	spiroides (Anabaena)	50
planctonica (Oscillatoria)	47	splendidum (Rhipidodendron)	70
platyisthmum (Tetraedron)	93	stagnina (Aphanothece)	38
prasina (Microcystis)	37	subsalsa (Spirulina)	49
producto-capitatus (Scenedesmus)	92	succisum (Cosmarium)	77
pulchra (Aphanocapsa)	38	tanganyikae (Anabaenopsis)	50
pulvisculus (Glenodinium)	64	tenue (Cosmarium)	77
punctata (Merismopedia)	36	tenue (Phormidium)	44
pusilla (Oocystis)	87	tenuis (Oscillatoria)	46
pyrenoidosa (Pleurochloris)	72	tenuispina (Scenedesmus)	92
quadratum (Tetraedron)	93	tenuissima (Merismopedia)	36
quadricauda (Scenedesmus)	92	terebriformis (Oscillatoria)	47
Raciborskii (Anabaenopsis)	51	tetrapedia (Crucigenia)	86
radiosum (Cosmarium)	77	tetras (Pediastrum)	89
Regnesi (Cosmarium)	77	thermalis (Bacularia)	39
regularis (Chlorobotrys)	72	triangularis (Crucigenia)	86
repandum (Cosmarium)	77	tricuspidatum (Pediastrum)	90
rectangularis (Crucigenia)	86	trigonum (Tetraedron)	93
reticulatum (Coelastrum)	86	Treleasei (Phormidium)	44
Richteri (Euastropsis)	86	tuba (Characiopsis)	71
rivularis (Xenococcus)	43	turgidus (Chroococcus)	42
robusta (Microcystis)	38	Turneri (Euastrum)	78
Rukwae (Characiella)	85	utriculus [Dinobryon (Epipyxis)]	55
Schmidlei (Tetraedron)	93	valderianum (Phormidium)	44
Schoederi (Oscillatoria)	47	varians (Spirogyra)	78
serratus (Scenedesmus)	92	vasicola (Lagynion)	57
simplex (Pediastrum)	89	volvocina (Trachelomonas)	70
simulans (Chlamydomonas)	81	vulgaris (Chlorella)	85
solitaria (Oocystis)	87	Wollei (Plectonema)	44



TABLE DES MATIÈRES

	Pages
Introduction, par † W. CONRAD et P. DUVIGNEAUD	3
Tableau des récoltes	7
I. Schizophyta, Cyanophyceæ, par P. FRÉMY	17
(Flagellates), par † A. PASCHER.	53
II. Chrysophyta	55
III. Pyrrophyta	63
IV. Euglenophyta.	67
V. Heterocontæ (Xanthophyceæ), par † W. CONRAD.	71
VI. Bacillariophyta, par F. HUSTEDT (1)	73
VII. Conjugatæ, par † W. CONRAD.	75
Desmidiales	75
Zygnemales.	78
VIII. Chlorophyceæ.	79
Volvocales, par † A. PASCHER	79
Protococcales, par † W. CONRAD.	85
Siphonocladiales, par † W. CONRAD	95
Index alphabétique des genres et des espèces	96

(1) F. HUSTEDT. *Süswasser Diatomeen*. — Exploration du Parc National Albert. — Mission H. DAMAS, fasc. 8, 1949.



PLANCHES

PLANCHE I

EXPLICATION DE LA PLANCHE I

Cosmarium kivuense, n. sp.

(× 1500)

Fig. 1 à 11. — Vue latérale.

Fig. 13 à 15. — Vue frontale.

Fig. 16. — Coupe transversale.

Fig. 12, 17, 18. — Vue latérale, coupe transversale, vue frontale de
Cosmarium sp. (d'après WEST, *l. c.*).

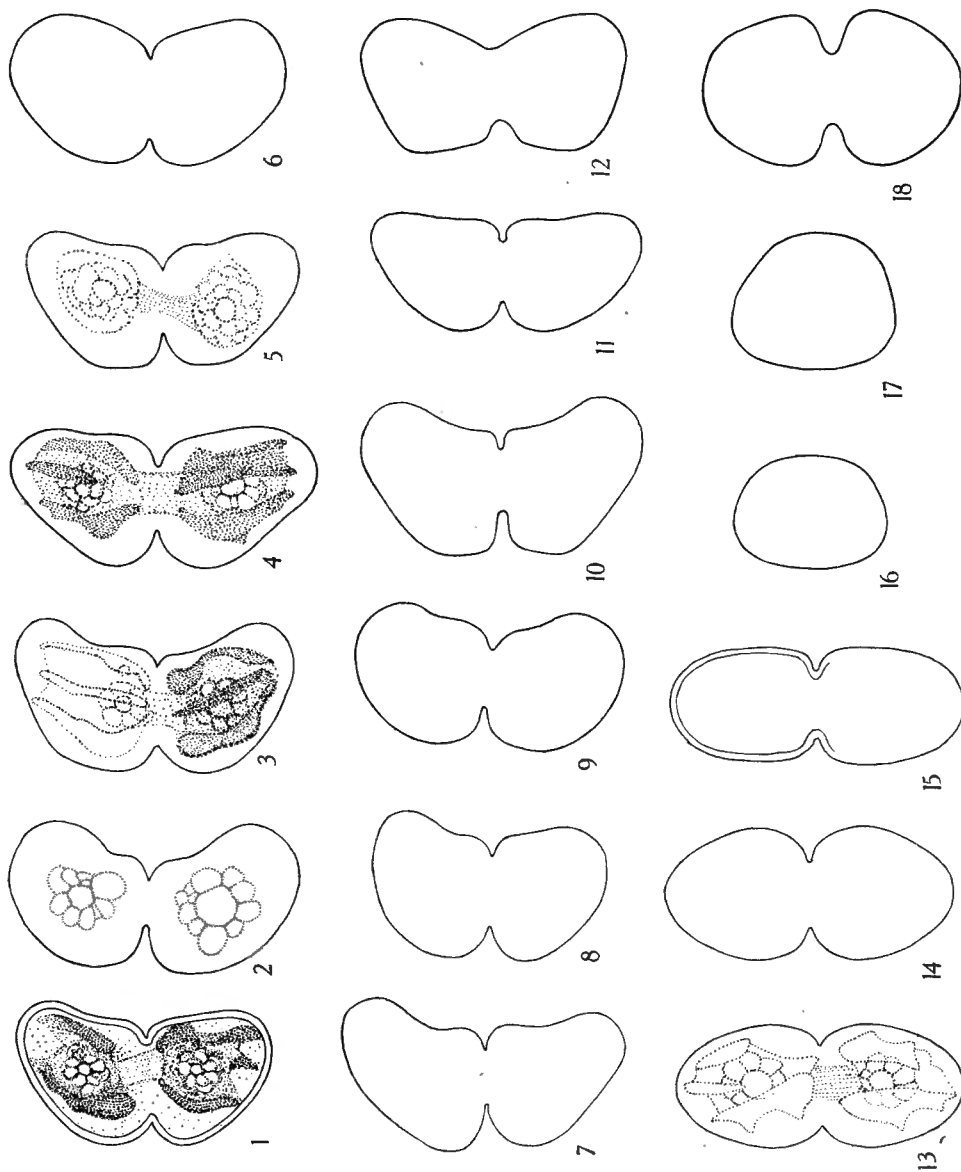




PLANCHE II

EXPLICATION DE LA PLANCHE II

- Fig. 1. — *Crucigenia rectangularis* (BRAUN) GAY, 335.
Fig. 2. — *Crucigenia cuneiformis* (SCHMIDLE) BRUNNTHALER, 335.
Fig. 3. — *Crucigenia tetrapedia* (KIRCHN.) WEST, 173.
Fig. 4. — *Crucigenia excavata* n. sp., 333.
Fig. 5. — *Crucigenia triangularis* CHOD., 351.
Fig. 6. — *Kirchneriella obesa* (WEST) SCHMIDLE, 336.
Fig. 7. — *Kirchneriella lunaris* (KIRCHN.) MOEB., 137.
Fig. 8. — *Selenastrum gracile* REINSCH, 53.
Fig. 9. — *Scenedesmus crassus* CHOD., 140.
Fig. 10. — *Scenedesmus carinatus* f. *denticulata* nov., 129.
Fig. 11. — *Scenedesmus* sp., 140.
Fig. 12. — *Scenedesmus carinatus* (LEMM.) CHOD., 7.
Fig. 13. — *Scenedesmus longispina* var. *capricornus* SKUJA, 61.
Fig. 14. — *Scenedesmus cristatus* n. sp.
Fig. 15. — *Scenedesmus bijugatus* (TURP.) KÜTZ., 53.
Fig. 16. — *Scenedesmus dispar* BRÉB., 53.
Fig. 17. — *Scenedesmus acutiformis* SCHRÖD., 130.

(Grossissement : environ 750 ×)

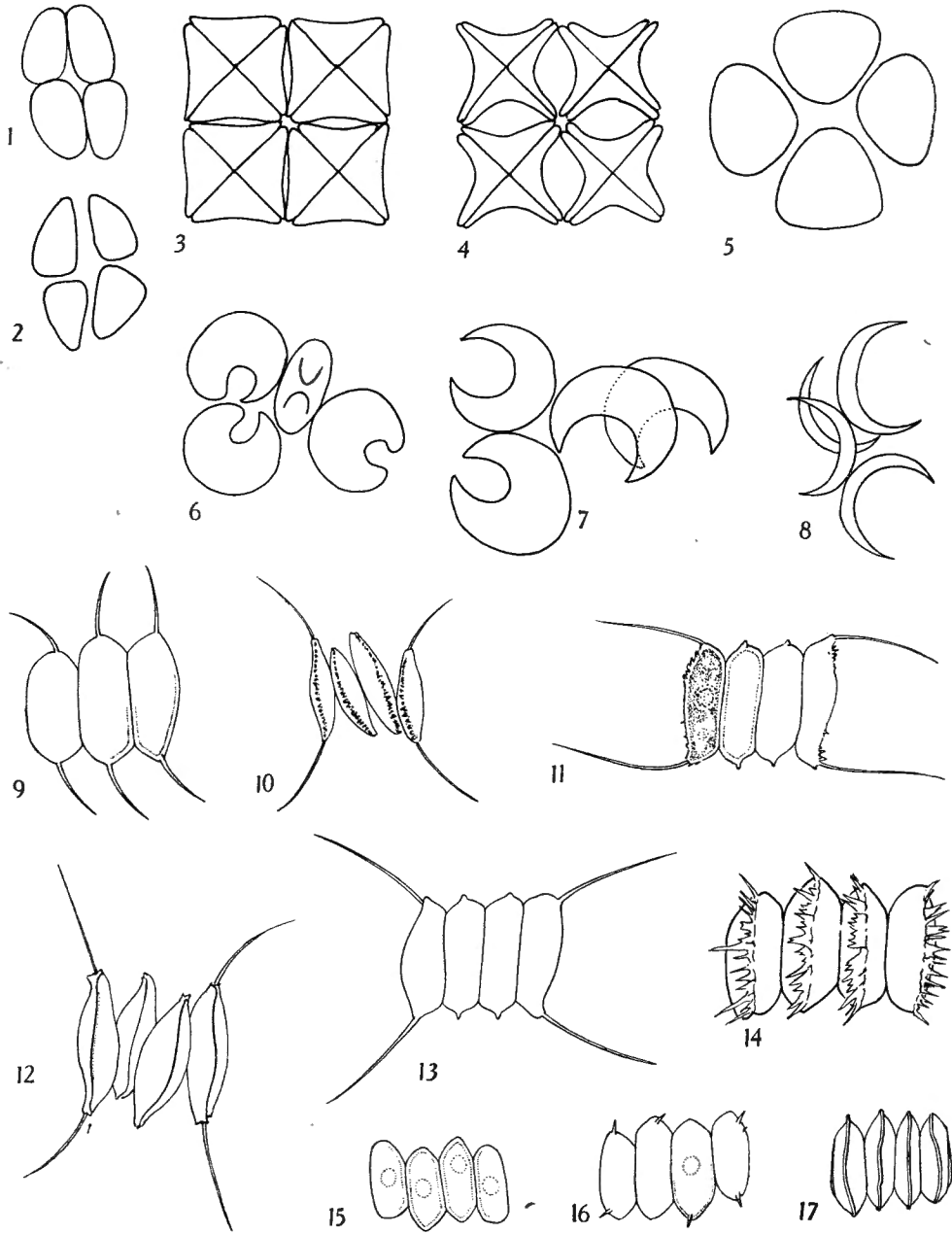


PLANCHE III

EXPLICATION DE LA PLANCHE III

- Fig. 1. — *Pediastrum Boryanum* (TURP.) MEN., 130. ($\times 500$).
Fig. 2. — *Pediastrum Boryanum* var. *divergens* LEMMERMANN, 10 ($\times 750$).
Fig. 3. — *Pediastrum Boryanum* var. *longicorne* f. *glabra* REINSCH., 140 ($\times 750$).
Fig. 4 et 5. — *Pediastrum simplex* var. *granulatum* LEMMERMANN, 130 ($\times 750$).
Fig. 6. — *Pediastrum simplex* var. *granulatum*, 239. Certaines cellules ($\times 500$)
ont la f. *ovata*, d'autres la f. *typica* ($\times 500$).
Fig. 7. — *Pediastrum clathratum* var. *duodenarium* LEMMERMANN, 246 ($\times 500$).
Fig. 8 et 9. — *Pediastrum*, formes anormales ($\times 500$).
-

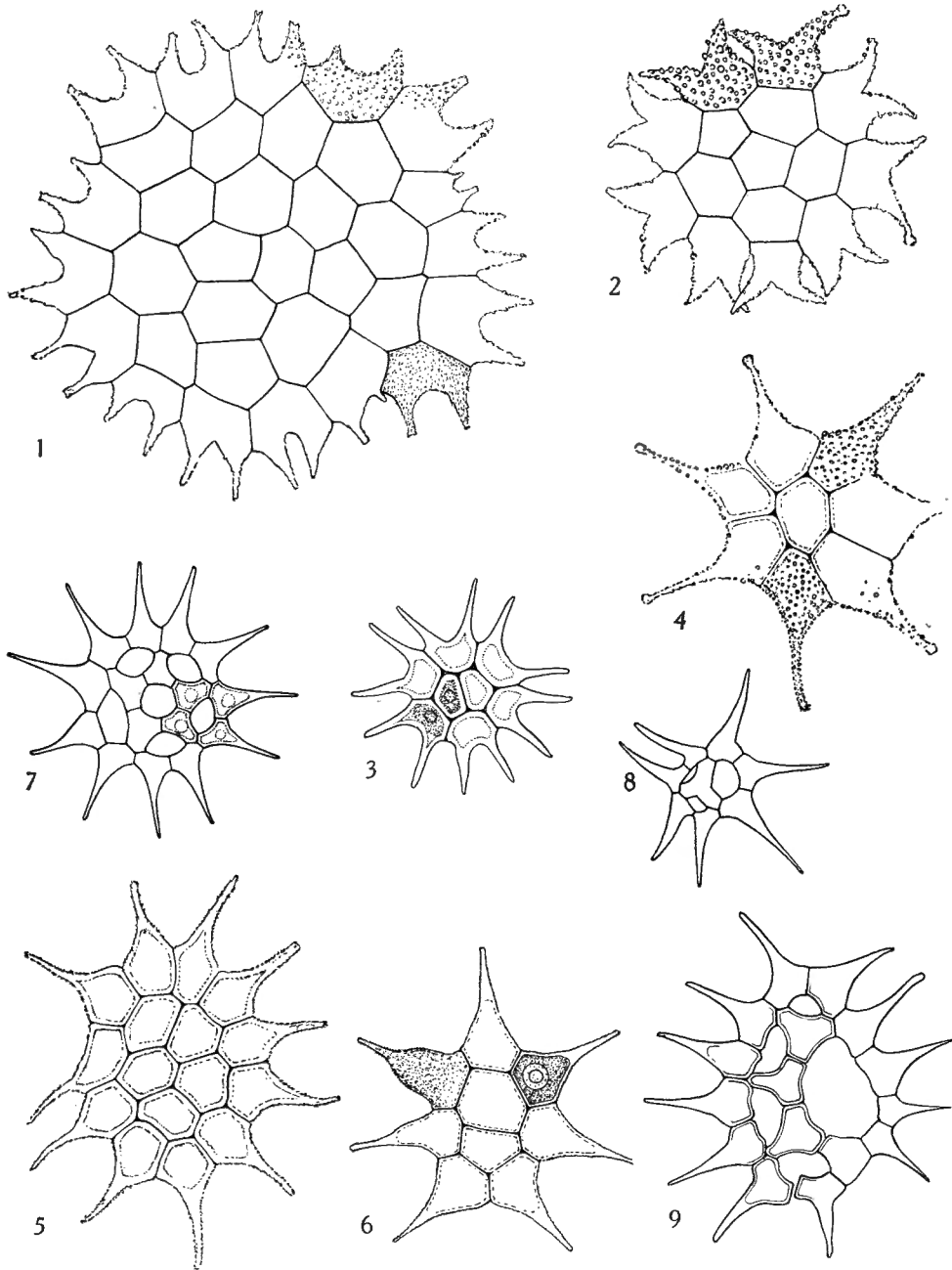
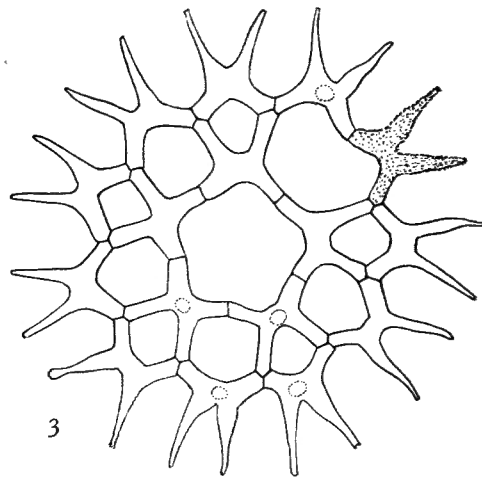
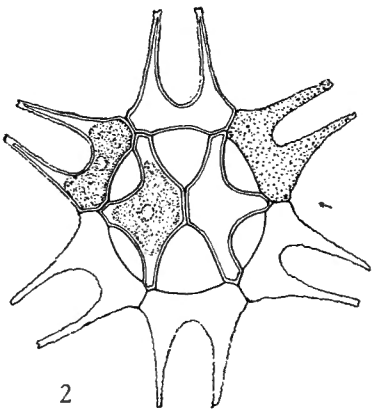
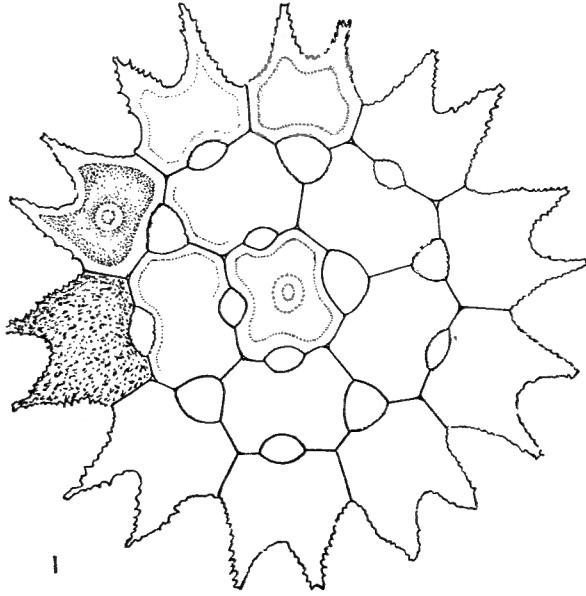


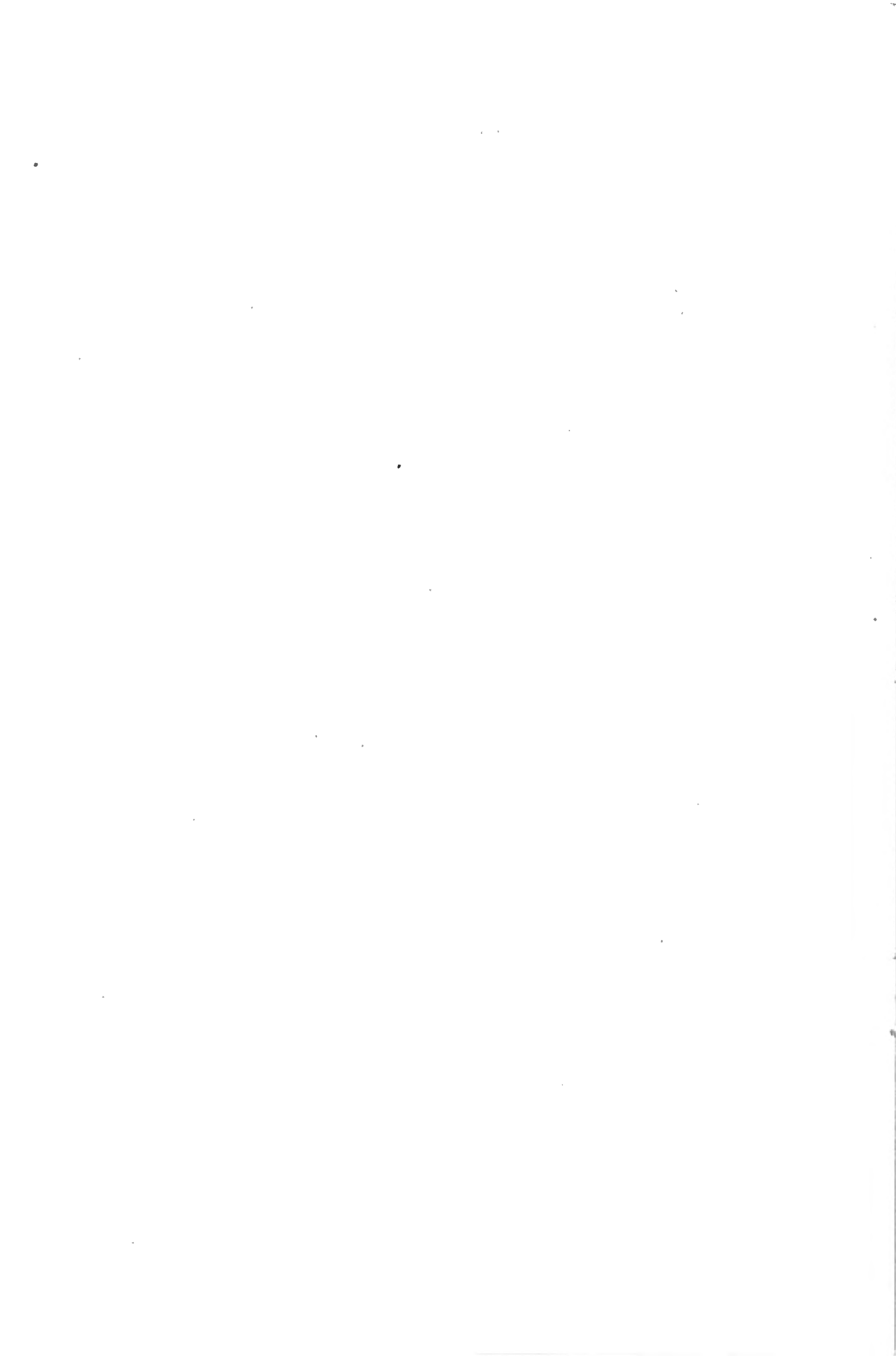


PLANCHE IV

EXPLICATION DE LA PLANCHE IV

- Fig. 1. — *Pediastrum duplex* var. *asperum* BRAUN, 238 ($\times 750$).
Fig. 2. — *Pediastrum duplex* var. *Ugandae* nov ($\times 750$).
Fig. 3. — *Pediastrum duplex* var. *clathratum* BRAUN, 246 ($\times 750$).
-





AVIS

L'Institut des Parcs Nationaux du Congo Belge a commencé, en 1937, la publication des résultats scientifiques des missions envoyées aux Parcs Nationaux, en vue d'en faire l'exploration.

Les divers travaux paraissent sous forme de fascicules distincts. Ceux-ci comprennent, suivant l'importance du sujet, un ou plusieurs travaux d'une même mission. Chaque mission a sa numérotation propre.

La première série est consacrée à l'Exploration du Parc National Albert.

Les fascicules peuvent s'acquérir séparément.

L'Institut des Parcs Nationaux du Congo Belge n'accepte aucun échange.

FASCICULES PARUS

HORS SÉRIE :

Les Parcs Nationaux et la Protection de la Nature.

Discours prononcé par le Roi Albert à l'installation de la Commission du Parc National Albert.

Discours prononcé par le Duc de Brabant à l'African Society, à Londres, à l'occasion de la Conférence Internationale pour la Protection de la Faune et la Flore africaines.

La Protection de la Nature. Sa nécessité et ses avantages, par V. VAN STRAELEN, 1937.

BERICHT

Het Instituut der Nationale Parken van Belgisch Congo heeft in 1937 de publicatie aangevangen van de wetenschappelijke uitslagen der zendingen welke naar de Nationale Parken afgevaardigd werden, ten einde ze te onderzoeken.

De verschillende werken verschijnen in vorm van afzonderlijke afleveringen welke, volgens de belangrijkheid van het onderwerp, één of meer werken van dezelfde zending bevatten. Iedere zending heeft haar eigen nummering.

De eerste serie is aan de Exploratie van het Nationaal Albert Park gewijd.

De afleveringen kunnen afzonderlijk aangeschaft worden.

Het Instituut der Nationale Parken van Belgisch Congo neemt geen ruilingen aan.

VERSCHEENEN AFLEVERINGEN

BUITEN REEKS :

De Nationale Parken en de Natuurbescherming.

Redevoering uitgesproken door Koning Albert op de vergadering tot aanstelling der Commissie van het Nationaal Albert Park.

Redevoering door den Hertog van Brabant gehouden in de African Society, te Londen, bij gelegenheid van de Internationale Conferentie voor de Bescherming van de Afrikaansche Fauna en Flora.

De Natuurbescherming. Haar noodzakelijkheid en haar voordeelen, door V. VAN STRAELEN, 1937.

Exploration du Parc National Albert — Exploratie van het Nationaal Albert Park

I. — Mission G. F. DE WITTE (1933-1935).

I. — Zending G. F. DE WITTE (1933-1935).

Fasc. Af.	1. G. F. DE WITTE (Bruxelles), <i>Introduction</i> 1937
Fasc. Af.	2. C. ATTEMS (Vienne), <i>Myriopodes</i> 1937
Fasc. Af.	3. W. MICHAELSEN (Hamburg), <i>Oligochæten</i> 1937
Fasc. Af.	4. J. H. SCHURMANS STEKHOVEN JR (Utrecht), <i>Parasitic Nematoda</i> 1937
Fasc. Af.	5. L. BURGEON (Tervueren), <i>Carabidae</i> 1937
Fasc. Af.	6. L. BURGEON (Tervueren), <i>Lucanidae</i> 1937
Fasc. Af.	7. L. BURGEON (Tervueren), <i>Scarabaeidae</i> (S. Fam. <i>Cetoniinae</i>) 1937
Fasc. Af.	8. R. KLEINE (Stettin), <i>Brenthidae und Lycidae</i> 1937
Fasc. Af.	9. H. SCHOUTEDEN (Tervueren), <i>Oiseaux</i> 1938
Fasc. Af.	10. S. FRECHKOP (Bruxelles), <i>Mammifères</i> 1938
Fasc. Af.	11. J. BEQUAERT (Cambridge, Mass.), <i>Vespides solitaires et sociaux</i> 1938
Fasc. Af.	12. A. JANSSENS (Bruxelles), <i>Onitini (Coleoptera Lamellicornia, Fam. Scarabaeidae)</i> 1938
Fasc. Af.	13. L. GSCHWENDTNER (Linz), <i>Haliplidae und Dytiscidae</i> 1938
Fasc. Af.	14. E. MEYRICK (Marlborough), <i>Pterophoridae (Tortricina and Tineina)</i> 1938
Fasc. Af.	15. G. MOREIRA (Rio de Janeiro), <i>Passalidae</i> 1938
Fasc. Af.	16. R. J. H. TEUNISSEN (Utrecht), <i>Tardigraden</i> 1938
Fasc. Af.	17. W. D. HINCKS (Leeds), <i>Dermaptera</i> 1938
Fasc. Af.	18. R. HANITSCH (Oxford), <i>Blattids</i> 1938
Fasc. Af.	19. G. OCHS (Frankfurt a. Main), <i>Gyrinidae</i> 1938
Fasc. Af.	20. H. DEBAUCHE (Louvain), <i>Geometridae</i> 1938
Fasc. Af.	21. A. JANSSENS (Bruxelles), <i>Scarabaeini (Coleoptera Lamellicornia, Fam. Scarabaeidae)</i> 1938
Fasc. Af.	22. J. H. SCHURMANS STEKHOVEN JR et R. J. H. TEUNISSEN (Utrecht), <i>Nématodes libres terrestres</i> 1938
Fasc. Af.	23. L. BURGEON (Tervueren), <i>Curculionidae, S. Fam. Apioninae</i> 1938
Fasc. Af.	24. M. POLL (Tervueren), <i>Poissons</i> 1939
Fasc. Af.	25. A. JANSSENS (Bruxelles), <i>Oniticellini (Coleoptera Lamellicornia, Fam. Scarabaeidae)</i> 1939
Fasc. Af.	26. L. BURGEON (Tervueren), <i>Histeridae</i> 1939
Fasc. Af.	27. <i>Arthropoda : Hexapoda : 1. Orthoptera : Mantidae</i> , par M. BEIER (Wien); 2. <i>Gryllidae</i> , par L. CHOPARD (Paris); 3. <i>Coleoptera : Cicindelidae</i> , par W. HORN (Berlin); 4. <i>Rutelinae</i> , par F. OHAUS (Mainz); 5. <i>Heteroceridae</i> , par R. MAMITZA (Wien); 6. <i>Prioninae</i> , par A. LAMEERE (Bruxelles) <i>Arachnoidea : 7. Opiliones</i> , par C. FR. ROEWER (Bremen)... .. 1939
Fasc. Af.	28. A. HUSTACHE (Lagny), <i>Curculionidae</i> 1939
Fasc. Af.	29. A. JANSSENS (Bruxelles), <i>Coprini (Coleoptera Lamellicornia, Fam. Scarabaeidae)</i> 1940
Fasc. Af.	30. L. BERGER (Bruxelles), <i>Lepidoptera-Rhopalocera</i> 1940
Fasc. Af.	31. V. LABOISSIÈRE (Paris) <i>Galerucinae (Coleoptera Phytophaga, Fam. Chrysomelidae)</i> 1940

Fasc. Af.	32. V. LALLEMAND (Bruxelles), <i>Homoptera</i> (<i>Cicadidae</i> , <i>Cercopidae</i> , <i>Fulgoridae</i> , <i>Dictyophoridae</i> , <i>Ricaniidae</i> , <i>Cixiidae</i> , <i>Derbidae</i> , <i>Flatidae</i>)	1941
Fasc. Af.	33. G. F. DE WITTE (Bruxelles), <i>Batraciens et Reptiles</i> avec Introduction de V. VAN STRAELEN	1941
Fasc. Af.	34. L. MADER (Wten). <i>Coccinellidae</i> . — I. Teil	1941
Fasc. Af.	35. R. PAULIAN (Paris), <i>Aphodiinae</i> (<i>Coleoptera Lamellicornia</i> , Fam. <i>Scarabaeidae</i>)... ..	1942
Fasc. Af.	36. A. VILLIERS (Paris), <i>Languriinae et Cladoxeninae</i> (<i>Coleoptera Clavicornia</i> , Fam. <i>Erotylidae</i>	1942
Fasc. Af.	37. L. BURGEON (Tervueren), <i>Chrysomelidae</i> (S. Fam. <i>Eumolpinae</i>).... ..	1942
Fasc. Af.	38. A. JANSSENS (Bruxelles), <i>Dynastinae</i> (<i>Coleoptera Lamellicornia</i> , Fam. <i>Scarabaeidae</i>)	1942
Fasc. Af.	39. V. LABOISSIERE (Paris), <i>Halticinae</i> (<i>Coleoptera Phytophaga</i> , Fam. <i>Chrysomelidae</i>)	1942
Fasc. Af.	40. F. BORCHMANN (Hamburg), <i>Lagriidae und Alleculidae</i>	1942
Fasc. Af.	41. H. DEBAUCHE (Louvain), <i>Lepidoptera Heterocera</i>	1942
Fasc. Af.	42. E. UHMANN (Stollberg), <i>Hispinae</i>	1942
Fasc. Af.	43. 1. <i>Pentastomida</i> , par R. HEYMONS (Berlin); <i>Hexapoda</i> : 2. <i>Orthoptera</i> : <i>Phasmidae</i> , par K. GUENTHER (Dresden); 3. <i>Hemiptera</i> : <i>Membracidae</i> , by W.D. FUNKHOUSER (Lexington U.S.A.); 4. <i>Coleoptera</i> : <i>Silphidae</i> , par A. JANSSENS (Bruxelles); 5. <i>Dryopidae</i> , par J. DELÈVE (Bruxelles) 6. <i>Lymexylonidae</i> , par L. BURGEON (Tervueren); 7. <i>Bostrychidae</i> , par P. LESNE (Paris); 8. <i>Geotrupinae</i> , par A. JANSSENS (Bruxelles); 9. <i>Cassidinae</i> , von F. SPAETH (Wien); 10. <i>Ipidae</i> , von H. EGGERS (Bad Nauheim); 11. <i>Platypodidae</i> , par K. E. SCHEDL (Hann. Münden); 12. <i>Hymenoptera</i> : <i>Sphegidae</i> , by G. ARNOLD (Bulawayo)	1943
Fasc. Af.	44. G. MARLIER (Bruxelles), <i>Trichoptera</i>	1943
Fasc. Af.	45. H. SCHOUTEDEN (Tervueren), <i>Reduviidae, Emesidae, Henicocephalidae</i> (<i>Hemiptera Heteroptera</i>)	1944
Fasc. Af.	46. R. PAULIAN (Paris), <i>Hybosoridae et Trogidae</i> (<i>Coleoptera Lamellicornia</i>)	1944
Fasc. Af.	47. H. DE SAEGER (Bruxelles), <i>Microgasterinae</i> (<i>Hymenoptera Apocrita</i>)	1944
Fasc. Af.	48. G. SCHMITZ (Louvain), <i>Chalcididae</i> (<i>Hymenoptera Chalcidoidea</i>)	1946
Fasc. Af.	49. H. DEBAUCHE (Louvain), <i>Mymaridae</i> (<i>Hymenoptera Apocrita</i>)	1949
Fasc. Af.	50. H. DE SAEGER (Bruxelles), <i>Euphorinae</i> (<i>Hymenoptera Apocrita</i> , Fam. <i>Braconidae</i>)	1946
Fasc. Af.	51. A. COLLART (Bruxelles), <i>Helomyzinae</i> (<i>Diptera Brachycera</i> , Fam. <i>Helomyzidae</i>)	1947
Fasc. Af.	52. P. VANSCHUYTBROECK (Bruxelles), <i>Sphaerocerinae</i> (<i>Diptera Acalypratae</i> , Fam. <i>Sphaeroceridae</i>)	1948
Fasc. Af.	53. DE SAEGER (Bruxelles), <i>Cardiophilinae, Sigalphinae</i> (<i>Hymenoptera Apocrita</i> , Fam. <i>Braconidae</i>)	1948
Fasc. Af.	54. A. THÉRY (Neuilly), <i>Buprestidae</i> (<i>Coleoptera Sternoxia</i>)	1948
Fasc. Af.	55. M. GOETGHEBUER (Gand), <i>Ceratopogonidae</i> (<i>Diptera Nematocera</i>)	1948
Fasc. Af.	56. H. SCHOUTEDEN (Tervueren), <i>Coreidae</i> (<i>Hemiptera Heteroptera</i>)... ..	1948
Fasc. Af.	57. H. F. STROHECKER (Miami), <i>Endomychidae</i> (<i>Coleoptera clavicornia</i>)	1949
Fasc. Af.	58. R. POISSON (Rennes), <i>Hémiptères aquatiques</i>	1949
Fasc. Af.	59. M. CAMERON (Londres), <i>Staphylinidae</i> (<i>Coleoptera Polyphaga</i>) ... (Sous presse.) (Ter pers.)	
Fasc. Af.	60. J. PASTEELS (Bruxelles), <i>Tenthredinoidea</i> (<i>Hymenoptera Symphita</i>) (Sous presse.) (Ter pers.)	
Fasc. Af.	61. F. C. FRASER (Bornemouth), <i>Odonata</i>	1949
Fasc. Af.	62. D. ELMO HARDY (Ames, Iowa) <i>Dorilaidae</i> (Sous presse.) (Ter pers.)	
Fasc. Af.	63. J. BALFOUR-BROWNE (Londres), <i>Palpicornia</i> (Sous presse.) (Ter pers.)	
Fasc. Af.	64. R. LAURENT, <i>Genres Afrixalus et Megalixalus</i> (<i>Amphibia Salientia</i>). (Sous presse.) (Ter pers.)	
Fasc. Af.	65. D. ELMO HARDY (Hawaï), <i>Bibionidae</i> (<i>Diptera Nematocera</i>) ... (Sous presse.) (Ter pers.)	
Fasc. Af.	66. J. VERBEKE (Gand), <i>Sciomyzidae</i> (<i>Diptera Cyclorrhapha</i>) (Sous presse.) (Ter pers.)	

II. — Mission H. DAMAS (1935-1936).

II. — Zending H. DAMAS (1935-1936).

Fasc. Af.	1. H. DAMAS (Liège), <i>Recherches Hydrobiologiques dans les Lacs Kivu, Edouard et Ndalaga</i>	1937
Fasc. Af.	2. W. ARNDT (Berlin), <i>Spongilliden</i>	1938
Fasc. Af.	3. P. A. CHAPPUIS (Cluj, Roumanie), <i>Copépodes Harpacticoides</i>	1938
Fasc. Af.	4. E. LELOUP (Bruxelles), <i>Moerisia Alberti</i> nov. sp. (<i>Hydropolype dulcicole</i>)	1938
Fasc. Af.	5. P. DE BEAUCHAMP (Strasbourg), <i>Rotifères</i>	1939
Fasc. Af.	6. M. POLL (Tervueren), avec la collaboration de H. DAMAS (Liège), <i>Poissons</i>	1939
Fasc. Af.	7. V. BREHM (Eger), <i>Cladocera</i>	1939
Fasc. Af.	8. F. HUSTEDT (Ploen), <i>Süsswasser Diatomeen</i>	1949
Fasc. Af.	9. J. H. SCHUURMANS STEKHOVEN Jr (Utrecht), <i>Nématodes libres d'eau douce</i>	1944

II. — Mission H. DAMAS (1935-1936) (suite).

II, Zending H. DAMAS (1935-1936) (vervolg).

Fasc. Afl. } 10. J. H. SCHUURMANS STEKHOVEN Jr (Utrecht), <i>Nématodes parasites</i> 1944
Fasc. Afl. } 11. G. MARLIER (Bruxelles), <i>Trichoptera</i> 1943
Fasc. Afl. } 12. W. KLIE (Bad Pyrmont), <i>Ostracoda</i> 1944
Fasc. Afl. } 13. G. MARLIER (Bruxelles), <i>Collemboles</i> 1944
Fasc. Afl. } 14. J. COOREMAN (Bruxelles), <i>Acari</i> 1948
Fasc. Afl. } 15. A. ARCANGELI (Turin), <i>Isopodi terrestri</i> (Sous presse.) (Ter pers.)
Fasc. Afl. } 16. F. GUIGNOT (Avignon), <i>Dytiscidae et Gyrimidae (Coleoptera Adephaga)</i> 1948
Fasc. Afl. } 17. H. BERTRAND (Dinard), <i>Larves d'Hydrocanthares</i> 1948
Fasc. Afl. } 18. O. LUNDBLAD (Stockholm), <i>Hydrachnellae</i> 1949
Fasc. Afl. } 19. W. CONRAD (Bruxelles), P. FRÉMY (St. Lô) et A. PASCHER (Prague), <i>Algues</i> 1949

III. — Mission P. SCHUMACHER (1933-1936).

III. — Zending P. SCHUMACHER (1933-1936).

Fasc. Afl. } 1. P. SCHUMACHER (Antwerpen), <i>Die Kivu-Pygmäen und ihre Soziale Umwelt im Albert-Nationalpark</i> 1943
Fasc. Afl. } 2. P. SCHUMACHER (Antwerpen), <i>Anthropometrische Aufnahmen bei den Kivu-Pygmäen</i> ... 1939

IV. — Mission J. LEBRUN (1937-1938).

IV. — Zending J. LEBRUN (1937-1938).

Fasc. Afl. } 1. J. LEBRUN (Bruxelles), <i>La végétation de la plaine alluviale au Sud du lac Édouard</i> ... 1947
Fasc. Afl. } 2-5. (En préparation.) (In voorbereiding.)
Fasc. Afl. } 6. F. DEMARET et V. LEROY (Bruxelles), <i>Mousses</i> 1944
Fasc. Afl. } 7. (En préparation.) (In voorbereiding.)
Fasc. Afl. } 8. P. VAN OYE (Gand), <i>Desmidiées</i> 1943
Fasc. Afl. } 9. P. VAN OYE (Gand), <i>Rhizopodes</i> 1948
Fasc. Afl. } 10. P. DUVIGNEAUD et J.-J. SYMOENS (Bruxelles), <i>Cyanophycées</i> 1948

V. — Mission S. FRECHKOP (1937-1938).

V. — Zending S. FRECHKOP (1937-1938).

Fasc. Afl. } 1. S. FRECHKOP (Bruxelles), <i>Mammifères</i> 1943
Fasc. Afl. } 2. R. VERHEYEN (Bruxelles), <i>Oiseaux</i> 1947

VI — Missions J. VERHOOGEN (1938 et 1940).

VI. — Zendingen J. VERHOOGEN (1938 en 1940).

Fasc. Afl. } 1. J. VERHOOGEN (Bruxelles), <i>Les éruptions 1938-1940 du volcan Nyamuragira</i> 1948
--

**Exploration du Parc National Albert et du Parc National de la Kagera.
 Exploratie van het Nationaal Albert Park en van het Nationaal Park der Kagera.**

I. — Mission L. VAN DEN BERGHE (1936).

I. — Zending L. VAN DEN BERGHE (1936).

Fasc. Afl. } 1. L. VAN DEN BERGHE (Anvers), <i>Enquête parasitologique. — I. Parasites du sang des vertébrés</i> 1942
Fasc. Afl. } 2. L. VAN DEN BERGHE (Anvers), <i>Enquête parasitologique. — II. Helminthes parasites</i> ... 1943

Exploration du Parc National de la Kagera. — Exploratie van het Nationaal Park der Kagera.

I. — Mission J. LEBRUN (1937-1938).

I. — Zending J. LEBRUN (1937-1938).

Fasc. Afl. } 1. J. LEBRUN, L. TOUSSAINT, A. TATON (Bruxelles), <i>Contribution à l'étude de la flore du Parc National de la Kagera</i> 1948
--

II. — Mission S. FRECHKOP (1938).

II. — Zending S. FRECHKOP (1938).

Fasc. Afl. } 1. S. FRECHKOP (Bruxelles), <i>Mammifères</i> 1944
Fasc. Afl. } 2. R. VERHEYEN (Bruxelles), <i>Oiseaux</i> 1947

FLORE DES SPERMATOPHYTES DU PARC NATIONAL ALBERT.

- Vol. : 1. W. ROBYNS (Bruxelles), *Gymnospermes et Choripétales*. 1948
 Vol. : 2. W. ROBYNS (Bruxelles), *Sympétales*. 1947
 Vol. : 3. W. ROBYNS (Bruxelles), *Monocotylées* (En préparation.) (In voorbereiding.)

LICHENS DU PARC NATIONAL ALBERT.

- | | | | |
|-------------------|----|--|--|
| Fasc. }
Afl. } | 1. | P. DU VIGNEAUD (Bruxelles), <i>Stereocaulaceae</i> (Sous presse.) (Ter pers.) | |
| Fasc. }
Afl. } | 2. | P. DU VIGNEAUD (Bruxelles), <i>Cladoniaceae</i> (Sous presse.) (Ter pers.) | |
| Fasc. }
Afl. } | 3. | P. DU VIGNEAUD (Bruxelles), <i>Umbilicariaceae</i> (Sous presse.) (Ter pers.) | |

ASPECTS DE VÉGÉTATION DES PARCS NATIONAUX DU CONGO BELGE

AVIS

Les *Aspects de Végétation des Parcs Nationaux du Congo Belge* paraissent par fascicules de six planches, accompagnées de notices explicatives.

La publication est divisée en séries, consacrées chacune à un *Parc National du Congo Belge*.

La première série a pour objet le *Parc National Albert*.

Les fascicules peuvent s'acquérir séparément.

L'*Institut des Parcs Nationaux du Congo Belge* n'accepte aucun échange.

VEGETATIEBEELDEN DER NATIONALE PARKEN VAN BELGISCH CONGO

BERICHT

De *Vegetatiebeelden der Nationale Parken van Belgisch Congo* verschijnen in afleveringen van zes platen, van verklarende aantekeningen vergezeld.

De publicatie is ingedeeld in reeksen, waarvan elke aan één der *Nationale Parken van Belgisch Congo* gewijd is.

De eerste reeks handelt over het *Nationaal Albert Park*.

De afleveringen kunnen afzonderlijk aangeschaft worden.

Het *Instituut der Nationale Parken van Belgisch Congo* neemt geen ruilingen aan.

FASCICULES PARUS

SÉRIE I. — PARC NATIONAL ALBERT

Volume I.

- Fasc. 1-2. — W. ROBYNS (Bruxelles), *Aperçu général de la végétation* (d'après la documentation photographique de la mission G. F. DE WITTE) 1937
 Fasc. 3-4-5. — J. LEBRUN (Bruxelles), *La Végétation du Nyiragongo* 1942

VERSCHENEN AFLEVERINGEN

REEKS I. — NATIONAAL ALBERT PARK

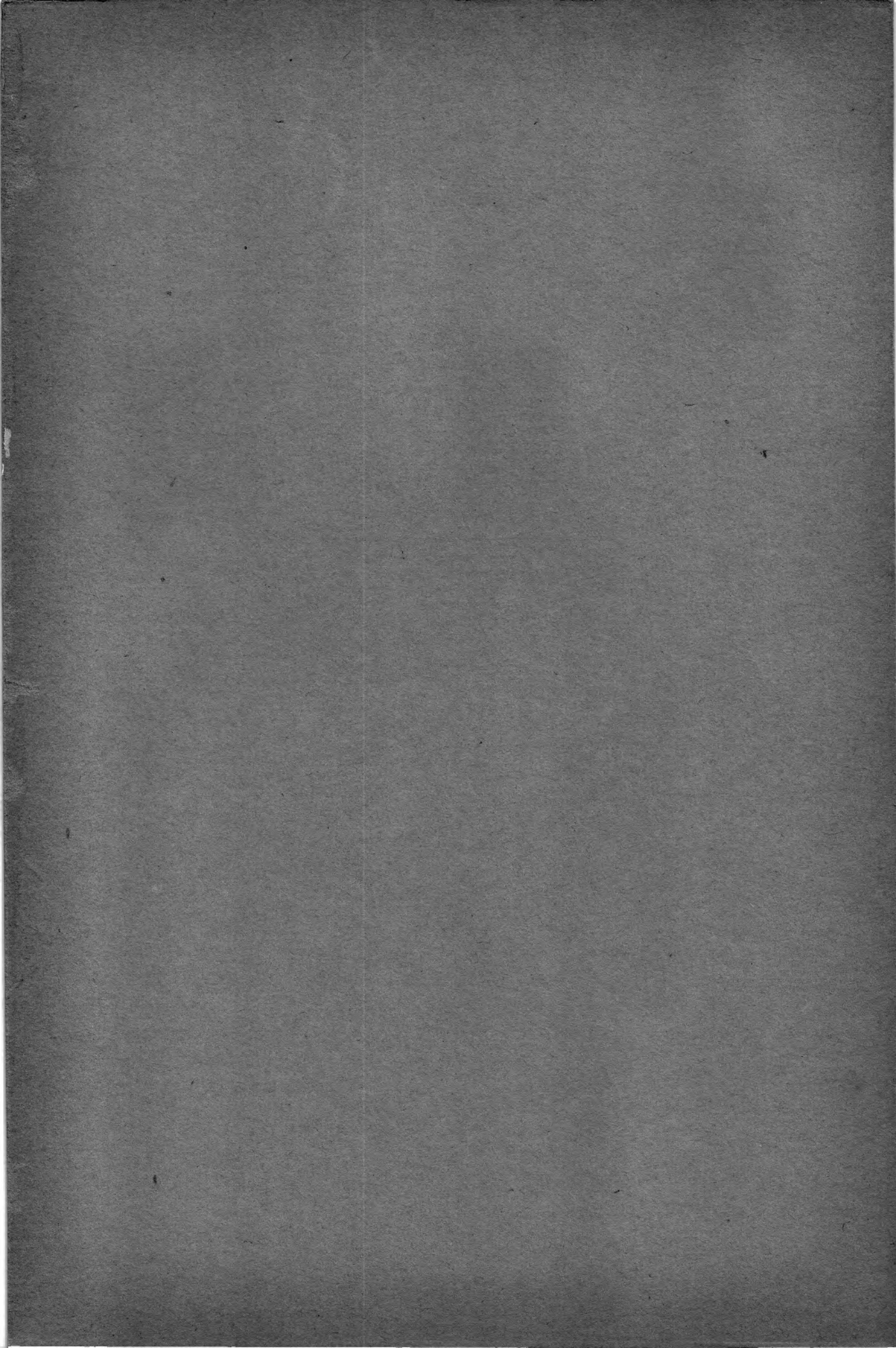
Boekdeel I.

- Afl. 1-2. — W. ROBYNS (Brussel), *Algemeen overzicht der vegetatie* (volgens de photographische documentatie der zending G. F. DE WITTE) 1937

PUBLICATIONS SEPARÉES

LOSSE PUBLICATIES

- Mammifères et Oiseaux protégés au Congo Belge*, par S. FRECHKOP, avec Introduction de V. VAN STRAELEN. 1937
Contribution à l'étude de la Morphologie du Volcan Nyamuragira, par R. HOIER (Rutshuru) 1939
Animaux protégés au Congo Belge et dans le Territoire sous mandat du Ruanda-Urundi, ainsi que les espèces dont la protection est assurée en Afrique (y compris Madagascar) par la Convention Internationale de Londres du 8 novembre 1933 pour la protection de la Faune et de la Flore africaines, avec la Législation concernant la Chasse, la Pêche, la Protection de la Nature et les Parcs Nationaux au Congo Belge et dans le Territoire sous Mandat du Ruanda-Urundi, par S. FRECHKOP, en collaboration avec G. F. DE WITTE, J.-P. HARROY et E. HUBERT, avec Introduction de V. VAN STRAELEN (1941) (Épuisé.)
Beschermde Dieren in Belgisch Congo en in het Gebied onder Mandaat van Ruanda-Urundi, evenals de Soorten waarvan de bescherming verzekerd is in Afrika (met inbegrip van Madagascar) door de Internationale Overeenkomst van Londen van 8 November 1933 voor de bescherming van de Afrikaansche Flora en Fauna, met de Wetgeving betreffende de Jacht, de Visscherij, de Natuurbescherming en de Nationale Parken van Belgisch Congo en in het Gebied onder mandaat van Ruanda-Urundi, door S. FRECHKOP, in medewerking met G. F. DE WITTE, J.-P. HARROY en E. HUBERT, met Inleiding van V. VAN STRAELEN (1943) (Uitgeput.)
La faunes des grands Mammifères de la plaine Rwindi-Rutshuru (Lac Édouard). Son évolution depuis sa protection totale, par E. HUBERT 1947
Animaux protégés au Congo Belge et dans le Territoire sous mandat du Ruanda-Urundi, 3^e édition 1947
Les territoires biogéographiques du Parc National Albert, par W. ROBYNS... .. 1948
A travers plaines et volcans au Parc National Albert, par R. HOIER (Sous presse.) (Ter pers.)



Etablissements VROMANT
Société Anonyme d'Imprimerie et d'Édition
3, rue de la Chapelle - Bruxelles
