

REDUVIIDÆ (HEMIPTERA HETEROPTERA)

PAR

ANDRÉ VILLIERS (Dakar).

AVANT-PROPOS

Les Hémiptères Réduviides récoltés par la Mission G. F. DE WITTE, au Parc National Albert, ont déjà fait l'objet d'une excellente étude de l'éminent spécialiste H. SCHOUTEDEN, qui a énuméré 59 espèces et décrit 18 espèces ou variétés nouvelles [Exploration du Parc National Albert, Mission G. F. DE WITTE (1933-1935), fascicule 45, *Reduviidæ*, *Emesidæ*, *Hemicocephalidæ* (*Hemiptera Heteroptera*), Bruxelles, 1944, 56 p., 22 fig.].

Le présent Catalogue concerne quelques spécimens échappés au premier tri des récoltes de G. F. DE WITTE, mais surtout des matériaux collectés par H. DAMAS, L. LIPPENS, L. HACKARS et J. DE WILDE. Un certain nombre d'espèces citées ici n'avaient pas encore été signalées du Parc National Albert. Quelques autres sont nouvelles; ce sont : *Lestosphedanes alberti* n. gen., n. sp., *Corhinoris wittei* n. gen., n. sp., *Corhinoris montanus* n. sp., *Hediocoris fasciatus hackarsi* nov. var., *Marænaspis wittei* n. sp., *Polytoxus damasi*, n. sp.

Les localités situées en dehors de la région du Parc National Albert sont indiquées entre [].

I. — Subfam. HARPACTORINÆ.

Paramphibolus albiventris MILLER.

Mission H. DAMAS : Ishango, 1.000 m, 12.XII.1935, 1 exemplaire.

Je ne rapporte qu'avec doute cette espèce à *albiventris*. En effet, l'unique exemplaire récolté par H. DAMAS correspond parfaitement à la figure donnée par MILLER (Proc. Zool. Soc. London, vol. 120, Part II, p. 241), mais moins bien avec la description, qui contredit partiellement la figure. C'est ainsi que le texte dit « Head, pronotum, legs piceous », alors que sur la figure la partie antérieure de la tête est éclaircie et que le pronotum est pâle avec, semble-t-il, la base du lobe antérieur et celle du lobe postérieur rembrunies, ce qui correspond parfaitement à notre exemplaire.

Rhinocoris bicolor FABRICIUS.

Coll. L. HACKARS : Ruwenzori : Mutwanga, 1.000-1.300 m, XI.1936-II.1937, 31 exemplaires; II-III.1937, 59 exemplaires; X.1936, 6 exemplaires; Mutsora, 1.200 m, 1939, 81 exemplaires; forêt Semliki, 900-1.200 m, X-XI.1937, 1 exemplaire; plaine Semliki, 900-1.400 m, IV-X.1937, 5 exemplaires.

Coll. J. DE WILDE : à l'Ouest de la piste Mwenda-Katuka, 1.000-1.400 m, X.1945, 1 exemplaire; Ruwenzori : gîte Kalonge, 1.800 m, 31.VII.1948, 2 exemplaires.

Mission H. DAMAS : lac Édouard : Ishango (Semliki), 1.000 m, 14.XII.1935, 1 exemplaire; Ishango, 912 m, 11.XII.1935, 1 exemplaire.

Espèce très commune, répandue dans toute l'Afrique intertropicale, déjà signalée du Parc National Albert (SCHOUTEDEN, p. 30).

Rhinocoris ghesquièrei SCHOUTEDEN.

Mission G. F. DE WITTE : Rumangabo (mont Gabiro), 1.600 m, 11.VI.1945, 1 exemplaire.

Coll. L. LIPPENS : Sud du lac Édouard : Katahunda, 1.600 m, 5.III.1936, 1 exemplaire.

Espèce très proche de la précédente, dont elle n'est sans doute qu'une variété, et répandue dans l'Est du Congo Belge et le Sankuru. Déjà signalée au Parc National Albert (SCHOUTEDEN, p. 30).

Rhinocoris rapax STÅL.

Mission H. DAMAS : Kamande, ruisseau Katukuru, 925 m, 6.V.1935, 1 exemplaire.

Rhinocoris rapax var. **picturatus** DISTANT.

Coll. L. LIPPENS : Sud du lac Édouard, Vitshumbi, 925 m, 15.IV.1935, 4 exemplaires.

Rhinocoris rapax var. **ornatellus** DISTANT.

Mission G. F. DE WITTE : Rumangabo (mont Gabiro), 1.600 m, 11.IV.1945, 1 exemplaire.

Espèce très largement répandue dans toute l'Afrique intertropicale sous sa forme typique, tandis que les var. *picturatus* et *ornatellus* sont plutôt orientales; ces deux variétés avaient déjà été signalées du Parc National Albert (SCHOUTEDEN, p. 33), mais non la forme typique.

Rhinocoris albopilosus SIGNORET.

Mission G. F. DE WITTE : [Uele : Monga (riv. Bili), 450 m, 18.IV-8.V.1935], 2 exemplaires.

Coll. L. LIPPENS : Sud du lac Édouard : rivière Rwindi, 1.000 m, 17.II.1936, 1 exemplaire, et 25.IV.1936, 3 exemplaires; Sud du lac Édouard : Kamande, 925 m, 8.IV.1936, 1 exemplaire; 8.IX.1936, 1 exemplaire; 1.X.1935, 2 exemplaires.

Coll. L. HACKARS : Ruwenzori : Mutwanga, 1.000-1.300 m, II-III.1937, 6 exemplaires; X.1936, 1 exemplaire, et XI.1936-II.1937, 4 exemplaires; Ouest Ruwenzori, 1.200-1.300 m, III.1937, 1 exemplaire; plaine Semliki, 900-1.100 m, IV-X.1937, 1 exemplaire.

Mission H. DAMAS : lac Édouard : Ishango (Semliki), 1.000 m, 14.XII.1935, 1 exemplaire; Ishango, 912 m, 11-12.XII.1935, 2 exemplaires; Kamande, 912-925 m, 18.XI.1935, 2 exemplaires.

Coll. J. DE WILDE : Est colline Bukuku, secteur Kasindi, 950 m, 12.IX.1948, 4 exemplaires; Semliki, secteur Kasindi, 930 m, 13.IX.1948, 2 exemplaires; Ishango, plaine de la Semliki, 900 m, 11.IX.1948, 18 exemplaires.

Espèce très commune, répandue dans toute l'Afrique intertropicale. Signalée du Parc National Albert (SCHOUTEDEN, p. 30).

Rhinocoris albopunctatus STÅL.

Coll. L. HACKARS : Mutsora, 1.200 m, 1939, 1 exemplaire.

Espèce répandue en Afrique centrale, orientale et australe, non signalée encore du Parc National Albert.

Rhinocoris hutsebauti SCHOUTEDEN.

Coll. L. HACKARS : Ruwenzori : Mutwanga, 1.000-1.300 m, XI.1936-II.1937, 1 exemplaire.

Espèce répandue de la Guinée au Mozambique, déjà signalée du Parc National Albert (SCHOUTEDEN, p. 31).

Rhinocoris carmelita STÅL.

Mission G. F. DE WITTE : [Uele : Monga, 450 m, 18.IV-8.V.1935], 1 exemplaire.

Coll. L. HACKARS : Ruwenzori : Mutwanga, 1.000-1.300 m, II-III.1937, 1 exemplaire.

Mission H. DAMAS : Ishango, 5.XII.1935, 1.000 m, 1 exemplaire.

Espèce répandue de la Guinée à l'Afrique orientale, déjà signalée du Parc National Albert (SCHOUTEDEN, p. 30).

Rhinocoris venustus STÅL.

Mission G. F. DE WITTE : Rumangabo (Kyniantuku), 6.IV.1945, 1.600 m, 2 exemplaires; Kiseguro (riv. Mundi), 1.052 m, 28.IV.1945, 1 exemplaire.

Mission H. DAMAS : [lac Kivu : Ruábungu, 1.460 m, 17.X.1935], 1 exemplaire.

Coll. L. LIPPENS : Sud du lac Édouard : Katahunda, 1.600 m, 5.III.1936, 1 exemplaire.

Espèce de l'Afrique centrale et orientale, déjà signalée du Parc National Albert (SCHOUTEDEN, p. 34).

Rhinocoris acutus PALISOT DE BEAUVOIS.

Coll. L. HACKARS : Ruwenzori : Mutwanga, 1.000-1.300 m, II-III.1937, 1 exemplaire.

Coll. J. DE WILDE : riv. Junoula, secteur Munseme, 1.200 m, 14.V.1948, 1 exemplaire.

Espèce répandue en Afrique centrale occidentale : Nigeria, Cameroun, Gabon, Congo, Fernando-Po, Guinée espagnole et Congo Belge; déjà citée du Parc National Albert (SCHOUTEDEN, p. 30).

Rhinocoris schoutedeni VILLIERS.

Coll. L. HACKARS : Mutsora, 1.200 m, 1939, 22 exemplaires; plaine de la Semliki, 900-1.100 m, IV-X.1937, 3 exemplaires.

Coll. J. DE WILDE : vers la rivière Djalele, Ouest, 1.000 m, 7.VII.1948, 2 exemplaires.

Espèce de l'Afrique centrale occidentale : Gabon, Oubangui-Chari, Moyen-Congo, Congo Belge; déjà signalée du Parc National Albert sous le nom d'*obtus* subsp. *congolensis* (SCHOUTEDEN, p. 32).

Rhinocoris bequaerti SCHOUTEDEN.

Coll. L. LIPPENS : Sud du lac Édouard : riv. Rwindi, 1.000 m, 9.II.1936, 1 exemplaire.

Largement répandu de la Guinée française à l'Afrique orientale, déjà signalé du Parc National Albert (SCHOUTEDEN, p. 30).

Rhinocoris segmentarius GERMAR.

Coll. H. DAMAS : Kamande (Kanyazi), 912 m, 8.V.1935, 1 exemplaire.

Coll. L. LIPPENS : Sud du lac Édouard : Kamande, 925 m, 1.X.1935, 1 exemplaire.

Coll. J. DE WILDE : Est colline Bukuku, secteur Kasindi, 950 m, 12.IX.1948, 1 exemplaire; Semliki, secteur Kasindi, 930 m, 13.IX.1948, 1 exemplaire.

Espèce répandue dans toute l'Afrique intertropicale, déjà signalée du Parc National Albert (SCHOUTEDEN, p. 33).

Hediocoris fasciatus REUTER.

Mission H. DAMAS : Goma, 1.500 m, 5.IV.1935, 2 exemplaires.

Hediocoris fasciatus var. **reuteri** VILLIERS.

Mission G. F. DE WITTE : [Uele : Buta, 450 m, 11.IV.1935], 1 exemplaire.

Coll. H. HACKARS : Ruwenzori : Mutwanga, 1.000-1.300 m, II-III.1937, 3 exemplaires; Mutsora, 1.200 m, 1939, 2 exemplaires.

Mission H. DAMAS : Goma, 1.500 m, 16.X.1935, 1 exemplaire; [Kisenyi, 925 m, 13-17.II.1936], 1 exemplaire.

Hediocoris fasciatus var. **hackarsi** nov.

Coll. L. HACKARS : Ruwenzori : Mutwanga, 1.000-1.300 m, X.1936, 2 exemplaires ressemblant à la var. *reuteri*, mais avec les élytres entièrement noirâtres.

Espèce répandue dans toute l'Afrique intertropicale, non encore citée du Parc National Albert, tandis qu'on a signalé l'espèce voisine, *H. tibialis* STÅL, sous le nom générique de *Rhinocoris* (SCHOUTEDEN, p. 34).

Apreolestes rodhaini (SCHOUTEDEN)

(= *Rhinocoris rodhaini* SCHOUTEDEN).

Coll. L. LIPPENS : Sud du lac Édouard, 1.000 m, 9.II.1936, 2 exemplaires.

Espèce décrite de Yakoma et de Faradje, non encore citée du Parc National Albert.

Corhinoris nov. gen.

Type : *C. montanus* n. sp.

Mâles macroptères, femelles microptères.

Mâle :

Aspect général de *Sphedanolestes*, mais antennes à articles III et IV fortement épaissis, le III moins d'une fois un tiers aussi long que le II, le IV un peu plus d'une fois un tiers aussi long que le III. En outre, la tête est courte avec un lobe postérieur transverse, les fémurs sont très fortement noduleux et le pronotum a des côtés très fortement concaves.

Femelle :

Aspect général de *Rhinocoris*, mais tête beaucoup plus courte, abdomen court et large, élytres très réduits, sillon longitudinal médian du lobe antérieur du pronotum atteignant en arrière la constriction transverse; fémurs, surtout les antérieurs, très fortement noduleux.

Genre paraissant localisé en altitude.

Corhinoris montanus n. sp.

Bukima, au Nord du lac Kivu, 2.000 m, IV.1948 (J. V. LEROY), 1 mâle, 2 femelles. Type et paratypes au Musée royal du Congo Belge (Tervueren).

Mission G. F. DE WITTE : Tshumba (Mushumangabo), 2.100 m, 23.IV-2.V.1934, 1 exemplaire femelle (allotype); Est Nyamuragira (Mushumangabo), 2.075 m, 14-26.VI.1935, 1 exemplaire femelle (paratype).

Mâle :

Longueur : 8 mm.

Tête noire. Premier article du rostre brun avec un anneau jaunâtre incomplet un peu avant l'apex; article II ivoire avec l'apex brun clair; article III brun-noir. Premier et deuxième articles des antennes brun-noir; article III roussâtre (article IV mutilé).

Pronotum noir, le lobe postérieur avec, de chaque côté du disque, une aire brunâtre mal définie. Écusson noir. Fémurs antérieurs noirs avec quelques macules brunes. Tibias antérieurs noirs. Tarses des trois paires testacés avec l'apex du dernier article et les ongles bruns. Fémurs intermédiaires et postérieurs noirs avec des macules brunes plus étendues que sur les antérieurs. Tibias intermédiaires noirs avec la base et un large anneau médian mal défini brunâtre. Tibias postérieurs avec le tiers basal et l'apex brun de poix, la partie intermédiaire flave.

Segments du connexivum noirs avec une petite tache jaunâtre devant l'angle apical. Pygophore brun à la base et jaune à l'apex.

Tête de peu plus courte que le pronotum au milieu, une fois deux tiers aussi longue que large avec les yeux, ceux-ci assez gros, aussi larges, vus de dessus, que la moitié de l'espace qui les sépare. Premier article des antennes un peu plus court que la tête. Articles I et II du rostre subégaux.

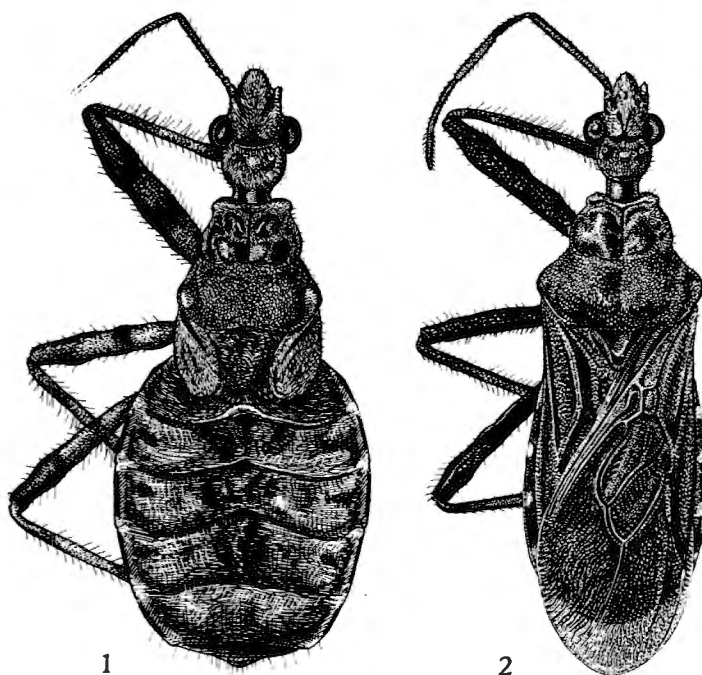


FIG. 1. — *Corhinoris montanus* n. sp., femelle microptère.
FIG. 2. — *Corhinoris Alberti* n. sp., mâle macroptère.

Pronotum un peu moins d'une fois et demie aussi large que long au milieu. Lobe antérieur peu convexe portant un profond sillon longitudinal médian en arrière. Angles collaires coniques, mousses, obliquement rejetés latéralement. Lobe postérieur du pronotum une fois et demie aussi long et une fois trois quarts aussi large que l'antérieur, peu convexe, son disque avec une dépression longitudinale médiane ridée en travers.

Élytres dépassant largement l'apex de l'abdomen, à cellule discale rectangulaire, près de deux fois aussi longue que large.

Femelle (fig. 1) :

Longueur : 7,5-8 mm.

Tête noire avec une petite tache jaune entre les ocelles, la face ventrale avec une bande jaunâtre partant de l'œil et se prolongeant sur le cou. Premier article des antennes roux; deuxième article roux avec l'apex flave;

troisième article roux avec la base et l'apex flaves, quatrième article roux. Premier et deuxième articles du rostre jaunâtres avec la base et l'apex bruns.

Pronotum noir avec des bandes sinueuses rousses couvertes de pubescence dorée. Lobe postérieur du pronotum roux avec les angles latéraux noirâtres. Écusson brun de poix. Moignons alaires jaunâtres. Fémurs antérieurs brun de poix avec des anneaux roux plus ou moins interrompus. Fémurs intermédiaires et postérieurs roux avec un anneau submédian et l'apex noirs. Tibias jaunâtres avec un large anneau un peu après la base et l'apex brun de poix.

Face dorsale de l'abdomen jaunâtre avec une large bande médiane et les marges apicales et latérales de chaque segment brun de poix. Connexivum brun de poix avec une tache jaunâtre à l'apex de chaque segment. Sternites abdominaux brun de poix, avec les côtés marbrés de brun clair et portant, de chaque côté, une tache jaune irrégulière formée de la coalescence de taches plus petites. Complexe génito-anal jaune.

Tête un peu plus longue que le pronotum au milieu, les yeux assez gros, aussi larges, vus de dessus, que la moitié de l'espace qui les sépare. Ocelles assez gros, de peu moins longs que l'espace qui les sépare des yeux. Premier article des antennes égal en longueur aux quatre cinquièmes de la tête, celle-ci un peu plus longue que le pronotum.

Pronotum de peu plus large que long. Angles collaires du pronotum coniques, saillants et rejetés latéralement. Lobe postérieur du pronotum de peu plus long et moins d'une fois et demie aussi large que le lobe antérieur, son disque profondément déprimé au milieu.

Moignons alaires n'atteignant pas l'apex du tergite III. Tergites III-IV et V de l'abdomen avec une forte encoche arrondie au milieu de leur bord postérieur. Tous les tergites sont finement ridés en travers; en outre, les tergites IV-V et VI présentent des plis longitudinaux arrondis très caractéristiques.

***Corhinoris alberti* n. sp.**

Mission G. F. DE WITTE : riv. Kihuluma, région de Mugando, 27.IV.1945, 1 exemplaire mâle (type); Mushumangabo (volc. Nyamuragira), 2.075 m, 14.VI.1935, 1 exemplaire mâle (paratype).

Mâle macroptère :

Longueur : 8,5-9 mm.

Tête noire avec une petite tache jaune entre les ocelles et, à la face inférieure, de chaque côté, une ligne jaune qui part de l'œil et s'étend jusque sur le cou. Premier et deuxième articles des antennes brun de poix; articles III et IV jaunâtres. Rostre brun de poix, l'article II avec un large anneau médian jaunâtre.

Pronotum noir avec une pubescence blanche éparse. Scutellum noir. Pattes antérieures, y compris les tibias, noires. Fémurs intermédiaires et

postérieurs brun de poix avec un large anneau brunâtre, peu distant, un peu après le milieu. Tibias intermédiaires et postérieurs avec la base, largement, et l'apex, plus étroitement, brun de poix et la partie médiane testacée. Corie des élytres brun de poix, membrane brun clair.

Abdomen brun de poix, les sternites avec, de chaque côté, une rangée irrégulière de petites taches jaunes; connexivum avec une tache jaune dans l'angle apical externe. Pygophore des ♂♂ jaune (type) ou brun à la base et jaune à l'apex (paratype).

Tête aussi longue que le pronotum au milieu, une fois deux tiers aussi large que longue avec les yeux, son lobe antérieur une fois un tiers aussi long que le lobe postérieur avec le cou. Yeux médiocres, moins larges, vus de dessus, que la moitié de l'espace qui les sépare. Lobe postérieur de la tête à côtés fortement convergents, un peu plus d'une fois et demie aussi large que long. Ocelles assez gros, situés latéralement sur une saillie subconique. Premier article des antennes égal aux quatre cinquièmes de la tête. Articles I et II du rostre subégaux en longueur, l'apex du premier article atteignant en arrière le niveau du milieu de l'œil.

Pronotum une fois un cinquième aussi large que long au milieu. Lobe antérieur médiocrement convexe, profondément et étroitement sillonné longitudinalement en arrière; angles collaires coniques, mousses, rejetés perpendiculairement à l'axe du corps. Lobe postérieur du pronotum une fois et demie aussi long et une fois deux tiers aussi large que le lobe antérieur, convexe, à surface irrégulière, déprimé au milieu en avant, à angles latéraux largement déprimés et arrondis. Écusson triangulaire, à pointe subarrondie et effacée.

Élytres dépassant largement l'apex de l'abdomen, à cellule discale petite, plus longue que large.

***Corhinoris wittei* n. sp.**

Mission G. F. DE WITTE : Tshumba (Mushumangabo), 2.100 m, 28.IV-2.V.1934, 1 exemplaire femelle (type).

Femelle microptère :

Longueur : 9,5 mm.

Tête noire, le lobe antérieur brun-rouge en avant, le lobe postérieur avec une tache jaune entre les ocelles, la face ventrale avec, de chaque côté, une ligne jaunâtre partant de l'œil et se prolongeant sur le cou. Premier article des antennes roux, deuxième article brun avec l'apex flave, troisième article brun avec la base et l'apex flaves. Rostre flave avec le premier article largement lavé de brun à la base, à l'apex et sa face interne; deuxième article brunâtre à la base et à l'apex, troisième article brunâtre.

Lobe antérieur du pronotum noir avec les angles collaires et des dessins sinueux brun-rouge. Lobe postérieur du pronotum roux. Écusson brun de poix. Poitrine rousse latéralement et brun de poix au milieu. Moignons

alaires roux. Fémurs antérieurs brun-rouge avec leur face inférieure, le tiers apical et un anneau submédian noirâtres. Fémurs intermédiaires et postérieurs brun-rouge avec l'apex et deux anneaux noirâtres, ces anneaux plus ou moins confluent, notamment à la face inférieure. Tibias jaunes avec base brun-rouge et l'apex noir.

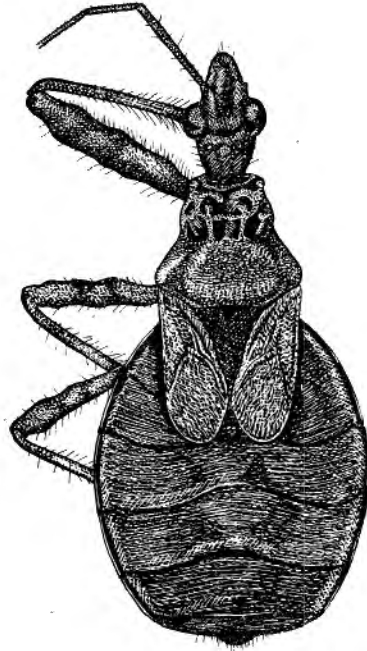


FIG. 3. — *Corhinoris wittei* n. sp., femelle microptère.

Face dorsale de l'abdomen noire avec une étroite bordure à l'apex des premiers segments et la suture le séparant du connexivum, roux. Face ventrale de l'abdomen noire, chaque sternite avec, de chaque côté, des taches jaunes irrégulières et plus ou moins confluentes. Connexivum noir, chaque segment avec une tache apicale jaune. Complexe génito-anal taché de jaune et de noirâtre.

Tête un peu plus longue que le pronotum au milieu, une fois deux tiers aussi longue avec le cou que large avec les yeux, son lobe antérieur une fois trois quarts aussi long que le postérieur. Yeux médiocres, moins larges, vus de dessus, que la moitié de l'espace qui les sépare. Lobe postérieur de la tête semi-ovale, une fois et demie aussi large que long. Sillon séparant les deux lobes très profond. Ocelles petits, deux fois moins longs que l'espace qui les sépare des yeux, non surélevés. Premier article des antennes de peu moins long que la tête; deuxième article un peu moins long que la moitié du premier, troisième article une fois un cinquième aussi long que le

second. Articles I et II du rostre subégaux en longueur, l'apex du premier article atteignant en arrière le niveau du milieu de l'œil.

Pronotum une fois un cinquième aussi large que long au milieu. Lobe antérieur avec un sillon longitudinal médian profond en arrière, sa surface légèrement bossuée. Angles antérieurs arrondis et rejetés latéralement. Lobe postérieur du pronotum une fois un cinquième aussi long et une fois et demie aussi large que le lobe antérieur, à angles latéraux déprimés et arrondis et disque ponctué, irrégulièrement bossué et concave au milieu. Écusson semi-circulaire, à carène effacée à l'apex.

Moignons alaires dépassant légèrement l'apex du tergite IV. Tergite V fortement et subanguleusement échancré au milieu de l'apex, arrondi latéralement. Tergites fortement ridés en travers.

***Pisilus tipuliformis* FABRICIUS.**

Coll. L. HACKARS : Ruwenzori : Mutwanga, 1.000-1.300 m, XI.1936-II.1937, 2 exemplaires; II-III.1937, 3 exemplaires, et X.1937, 2 exemplaires; Ouest Ruwenzori, 1.200-1.500 m, III.1937, 2 exemplaires.

Espèce très banale, répandue dans toute l'Afrique intertropicale; n'était connue du Parc National Albert que par un seul exemplaire (SCHOUTEDEN, p. 38).

***Cosmolestes pictus* KLUG.**

Coll. L. LIPPENS : Sud du lac Édouard : Vitshumbi, 925 m, 15.IV.1936, 1 exemplaire.

Espèce répandue dans toute l'Afrique intertropicale, connue au Congo Belge du Katanga, du Nord et de l'Est de la Colonie. Un exemplaire a été cité de la région des Lacs (SCHOUTEDEN, p. 41).

***Cosmolestes æthiopicus* STÅL.**

Coll. L. HACKARS : Ruwenzori : Mutwanga, 1.000-1.300 m, II-III.1937, 2 exemplaires.

Espèce répandue dans toute l'Afrique intertropicale; déjà citée de la région du Parc National Albert (SCHOUTEDEN, p. 41).

***Harpagocoris perspectans* BERGROTH var. *bergrothi* VARELA.**

Mission H. DAMAS : Ondo, 1.200 m, 29.VII.1935, 1 exemplaire.

Espèce connue du Cameroun, de la Guinée espagnole, du Gabon et du Congo Belge; déjà citée du Parc National Albert (SCHOUTEDEN, p. 41).

***Hæmatochaes obscuripennis* STÅL.**

Coll. L. LIPPENS : Sud du lac Édouard, riv. Rwindi, 1.000 m, 14.IV.1936, 1 exemplaire.

Mission H. DAMAS : Kivu : Kisenyi, 13-15.IV.1935, 1 exemplaire.

Hæmatochares obscuripennis var. **angusticollis** SIGNORET.

Mission G. F. DE WITTE : [Uele : Monga, riv. Bili, 450 m, 18.IV-8.V.1935], 1 exemplaire.

Hæmatochares obscuripennis var. **tristis** SCHOUTEDEN.

Coll. L. HACKARS : plaine de la Semliki, 900-1.100 m, IV-X.1937, 1 exemplaire.

Espèce répandue dans toute l'Afrique intertropicale; déjà citée (forme typique, var. *discalis* SCHOUTEDEN, var. *nigripes* SCHOUTEDEN et var. *tristis* SCHOUTEDEN), de la région du Parc National Albert (SCHOUTEDEN, p. 41).

Vadimon obtusus VILLIERS.

Coll. L. HACKARS : Ruwenzori : Mutwanga, 1.000-1.300 m, XI.1936-II.1937, 1 exemplaire.

Cette espèce, décrite en 1948, est répandue de la Guinée française au Congo Belge, d'où je ne la connais que de Kindu; mais elle est fréquemment confondue avec *V. nodosus* SIGNORET. Aucune espèce de ce genre n'a été citée du Parc National Albert.

Vestula lineaticeps SIGNORET.

Mission G. F. DE WITTE : [Uele : Monga, riv. Bili, 450 m, 18.IV-8.V.1935], 2 exemplaires.

Espèce répandue dans toute l'Afrique occidentale forestière et au Congo Belge; non citée du Parc National Albert.

Phonoctonus fasciatus PALISOT DE BEAUVOIS.

Coll. L. HACKARS : Plaine de la Semliki, 900-1.100 m, IV-X.1937, 3 exemplaires; Ruwenzori : Mutwanga, 1.000-1.300 m, XI.1936-II.1937, 1 exemplaire et II-III.1937, 1 exemplaire; Mutsora, 1.200 m, 1939, 2 exemplaires.

Phonoctonus fasciatus var. **subimpictus** STÅL.

Coll. J. DE WILDE : May-ya-Moto, 950 m, 19.VII.1948, 1 exemplaire; Mdzobulo, 29.X.1948, 1 exemplaire.

Phonoctonus fasciatus var. **immitis** STÅL.

Mission H. DAMAS : Ondo, 1.200 m, 29.VII.1935, 3 exemplaires.

Coll. J. DE WILDE : May-ya-Moto, 950 m, 19.VIII.1948, 1 exemplaire; Katuka (Kikingi), 12.X.1946, 1 exemplaire.

Coll. L. HACKARS : Mutsora, 1.200 m, 1939, 1 exemplaire.

Phonoctonus fasciatus var. **poultoni** SCHOUTEDEN.

Coll. L. HACKARS : Ouest Ruwenzori, 3.000-4.000 m, III.1937, 1 exemplaire et 1.200-1.500 m, III.1937, 1 exemplaire; forêt de la Semliki, 900-1.200 m, X-XI.1937, 1 exemplaire; Ruwenzori : Mutwanga, 1.000-1.300 m, XI.1936-II.1937, 2 exemplaires et II-III.1937, 2 exemplaires.

Espèce répandue dans toute l'Afrique occidentale et centrale. Ses variétés ont généralement été décrites comme espèces distinctes, ce qui ne saurait se justifier; *subimpictus* et *poultoni* ont déjà été cités du Parc National Albert (SCHOUTEDEN, p. 42).

Phonoctonus caesar HAGLUND.

Coll. J. DE WILDE : riv. Tungula, piste Mayenda-Katuba, 1.000 m, 20.IV.1948, 1 exemplaire.

Espèce connue du Cameroun, de Fernando-Po et du Congo Belge; non encore signalée du Parc National Albert.

Coranus metallicus LETHIERRY.

Coll. L. LIPPENS : Sud du lac Édouard : Kamande, 925 m, 8.IV.1936, 1 exemplaire.

Espèce qui semble très localisée : Côte d'Ivoire, Shao et Congo Belge; déjà citée du Parc National Albert (SCHOUTEDEN, p. 44).

Coranus carbonarius STÅL.

Coll. L. LIPPENS : Sud du lac Édouard : riv. Rwindi, 1.000 m, 9.II.1936, 1 exemplaire.

Espèce répandue; déjà citée de la Rwindi (SCHOUTEDEN, p. 43).

Coranus reuteri SCHOUTEDEN.

Coll. L. LIPPENS : Sud du lac Édouard : riv. Rwindi, 1.000 m, 25.IV.1936, 3 exemplaires; Kamande, 925 m, 8.IV.1936, 6 exemplaires; Vitshumbi, 925 m, 15.IV.1936, 2 exemplaires.

Mission H. DAMAS : Kamande, 925 m, 18.XI.1935, 3 exemplaires; Ishango, 1.000 m, 11.XII.1935, 5 exemplaires; lac Édouard : Vitshumbi, 925 m, 10-17.I.1936, 2 exemplaires; lac Kivu : Goma, 1.500 m, 2-6.II.1936, 1 exemplaire; Kisenyi (Kivu), 1.480 m, 13.III.1936, 1 exemplaire.

Afrique orientale et centrale; déjà signalé du Parc National Albert (SCHOUTEDEN, p. 44).

Coranus pallidus REUTER.

Coll. L. HACKARS : Ruwenzori : Mutwanga, 1.000-1.300 m, XI.1936-II.1937, 1 exemplaire.

Espèce répandue dans toute l'Afrique intertropicale; déjà signalée du Parc National Albert (SCHOUTEDEN, p. 44).

Nagusta punctaticollis STÅL.

Mission G. F. DE WITTE : [Uele : Monga, riv. Bili, 450 m, 18.IV-8.V.1935], 1 exemplaire.

Coll. L. HACKARS : Ruwenzori : Mutwanga, 1.000-1.300 m, X.1936, 1 exemplaire, et XI.1936-II.1937, 1 exemplaire.

Nagusta pruinosa VILLIERS.

Mission G. F. DE WITTE : Rutshuru, 1.285 m, 20-25.XII.1933, 1 exemplaire

Mission H. DAMAS : Kimboho, 925 m, 26.XII.1935, 1 exemplaire en si mauvais état que sa détermination laisse quelques doutes.

Polididus cruentus HORVÁTH.

Mission H. DAMAS : [Nyamirundi, 1.460 m, 13.X.1935], 1 exemplaire.

Espèce orientale; déjà citée du Parc National Albert (SCHOUTEDEN, p. 49).

Polididus bequaerti SCHOUTEDEN.

Coll. L. HACKARS : Ruwenzori : Mutwanga, 1.000-1.300 m, XI.1936-II.1937, 1 exemplaire.

Espèce largement répandue en Afrique intertropicale; non encore citée du Parc National Albert.

II. — Subfam. RHAPHIDOSOMINÆ.

Lopodytes bequaerti SCHOUTEDEN var. **pallida** SCHOUTEDEN.

Coll. L. LIPPENS : Sud du lac Édouard : camp Rwindi, 1.000 m, 25.IV.1936, 58 exemplaires; Sud du lac Édouard : Vitshumbi, 925 m, 15.IV.1936, 5 exemplaires; Sud du lac Édouard : Kamande, 925 m, X.1935, 1 exemplaire.

Espèce décrite du Katanga et répandue jusqu'en Oubangui-Chari. Cette espèce est assez variable dans sa coloration et le semble même dans la forme du dernier tergite des mâles ainsi que le montre la longue série citée ici. L'espèce mériterait peut-être d'être démembrée, mais ceci ne peut se faire qu'à la faveur d'une révision générale du genre, révision rendue indispensable par de nombreuses descriptions insuffisantes.

III. — Subfam. ECTRICHODIINÆ.

Ectrichodia barbicornis FABRICIUS.

Coll. L. HACKARS : Ruwenzori : Mutwanga, 1.000-1.300 m, XI.1936-II.1937, 1 exemplaire; plaine de la Semliki, 900-1.100 m, IV-X.1937, 1 exemplaire.

Coll. J. DE WILDE : plaine de la Semliki, Ishango, 900 m, 6-8.X.1948, 1 exemplaire; Kikanga, 1.130 m, 4.XII.1946, 1 exemplaire.

Nularda thoracia DE JONCK.

Coll. J. DE WILDE : verger de Mutsora 1.200 m, X.1945, 1 exemplaire; environ de May-ya-Moto, 1.100 m, 3.XII.1948, 1 exemplaire.

Coll. L. HACKARS : plaine de la Semliki, 900-1.100 m, IV-X.1937, 1 exemplaire.

Marænaspis wittei sp. n.

Mission G. F. DE WITTE : Kamatembe, 2.100 m, 7-23.IV.1935, 1 exemplaire mâle (type).

Longueur : 9 mm.

Tête brun de poix avec une légère aréole jaunâtre autour des ocelles, la même couleur s'étendant en avant des antennes. Premier article des antennes brun de poix; deuxième article brun clair, jaunâtre à l'apex; troisième article jaunâtre avec un anneau brun mal défini près de la base; articles suivants jaunâtres. Premier article du rostre brun; deuxième article brun avec l'apex jaunâtre; troisième article jaunâtre.

Pronotum brun de poix bordé latéralement de jaunâtre. Abdomen brun chocolat, chaque segment du connexivum avec une petite tache jaunâtre dans l'angle proximal externe de chaque segment, cette tache plus étendue sur le dernier segment. Fémurs bruns avec leur face ventrale et la base jaunâtre clair. Tibias et tarsi jaunâtres.

Lobe antérieur du pronotum large, sillonné longitudinalement au milieu et portant quelques rides transverses de part et d'autre du sillon médian. Yeux petits, trois fois et demie moins larges, vus de dessus, que l'espace qui les sépare. Lobe postérieur de la tête court, deux fois un tiers aussi large que long, à côtés fortement convergents en arrière, à disque bossué entre les ocelles, qui sont petits et quatre fois moins larges que l'espace qui les sépare. Premier article des antennes un peu plus court que la tête; troisième article égal à la moitié du deuxième; quatrième article un peu plus court que les deux tiers du troisième; cinquième article égal aux deux tiers du quatrième; sixième article égal aux trois quarts du cinquième; septième article un peu plus court que le sixième et huitième article à peu près aussi long que le cinquième.

Pronotum à lobe antérieur large, près de deux fois aussi large que long au milieu, une fois et demie aussi long que le lobe postérieur, les deux lobes distinctement séparés latéralement mais moins distinctement dorsalement et seulement par un sillon peu profond interrompu au milieu; disque du lobe antérieur très finement ponctué. Lobe postérieur du pronotum très court, de peu plus large que l'antérieur, finement ponctué sur son tiers antérieur, mais irrégulièrement ridé en travers sur ses deux tiers basilaires. Les deux lobes présentent en commun une large fovéole longitudinale. Écusson transverse à mucrons courts et triangulaires séparés par un bord rectiligne.

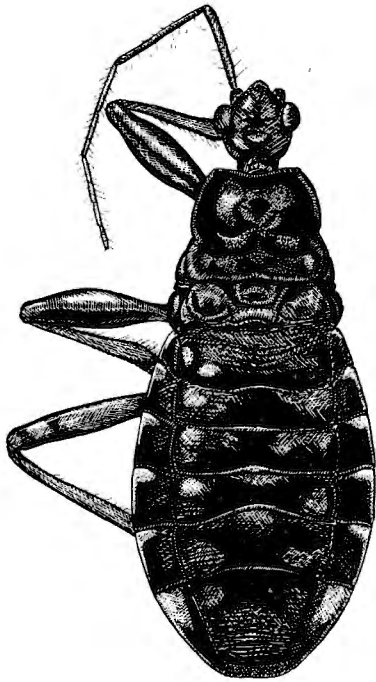


FIG. 4. — *Marænaspis wittei* n. sp.

Abdomen ovalaire à tergites très finement et superficiellement ridés en travers. Tergite I avec une bande apicale de petites rides longitudinales; tergite II avec une bande basale de petites rides longitudinales; tergites III et IV avec des bandes basales semblables mais plus courtes; tergite V échancré en courbe à l'apex; tergite VII plus fortement ridé en travers sur sa moitié apicale, qui est, en outre, pourvue d'une assez large dépression.

Santosia maculata FABRICIUS.

Coll. L. HACKARS : Ruwenzori : Mutwanga, 1.000-1.300 m, II-III.1937, 1 exemplaire, et X.1937, 2 exemplaires; Ouest Ruwenzori, 3.000-4.000 m, II.1937, 3 exemplaires; Mutsora, 1.200 m, 1939, 3 exemplaires.

Mission H. DAMAS : lac Lukulu, 1.700 m, 15.VIII.1935, 1 exemplaire.

Espèce répandue de la Guinée au Congo Belge; déjà citée du Parc National Albert (SCHOUTEDEN, p. 22).

Santosia luteola DISTANT.

Coll. L. HACKARS : Mutsora, 1.200 m, 1939, 5 exemplaires.

Coll. J. DE WILDE : Haute-Djelube, piste Mwenda (forêt), 1.200 m, 31.XII.1948, 1 exemplaire.

Santosia luteola var. **dispar** SCHOUTEDEN.

Mission H. DAMAS : Kalondo, 1.715 m, 13.VIII.1935, 1 exemplaire.

Coll. J. DE WILDE : environ du gîte Mahango (massif du Ruwenzori), 1.800 m, 2.VIII.1948, 1 exemplaire; piste vers le Ruwenzori, 1.100 m, 17.IX.1948, 4 exemplaires.

Espèce décrite d'Afrique orientale; déjà citée, sous sa var. *dispar* du Parc National Albert (SCHOUTEDEN, p. 22). Il semble que des *Santosia* décrites comme espèces devraient lui être rapportées à titre de variétés, par exemple la suivante :

Santosia vitticollis REUTER.

Coll. L. HACKARS : Mutsora, 1939, 1 exemplaire.

Espèce connue du Gabon, du Congo portugais, du Moyen-Congo et du Congo Belge; déjà citée de la région des lacs (SCHOUTEDEN, p. 22).

IV. — Subfam. PIRATINÆ.

Pirates nitidicollis REUTER.

Coll. L. HACKARS : Ruwenzori : Mutwanga, 1.000-1.300 m, XI.1936-II.1937, 1 exemplaire.

Espèce largement répandue de la Casamance au Congo Belge; déjà citée du Parc National Albert (SCHOUTEDEN, p. 21).

Pirates aurigans DISTANT.

Coll. J. DE WILDE : piste vers le Ruwenzori, 1.100 m, 17.IX.1948, 1 exemplaire.

Coll. L. LIPPENS : Sud du lac Édouard : Vitshumbi, 925 m, 15.IV.1936, 1 exemplaire.

Espèce décrite d'Afrique orientale et dont la validité est quelque peu douteuse.

Fusius rubricosus STÅL.

Coll. L. HACKARS : Ruwenzori : Mutwanga, 1.000-1.300 m, II-III.1937, 2 exemplaires; Mutsora, 1939, 1 exemplaire.

Espèce répandue dans toute l'Afrique intertropicale, déjà citée du Parc National Albert (SCHOUTEDEN, p. 21).

V. — Subfam. ACANTHASPIDINÆ.

Gethera musiva GERMAR.

Coll. L. HACKARS : Mutsora, 1.200 m, 1939, 3 exemplaires.

Espèce très largement répandue en Afrique intertropicale, non encore citée du Parc National Albert.

Sphedanovarus camerunensis BREDDIN.

Coll. L. HACKARS : Mutsora, 1.200 m, 1939, 2 exemplaires.

Espèce largement répandue; déjà citée du Parc National Albert (SCHOUTEDEN, p. 13).

Sphedanovarus lepesmei VILLIERS.

Coll. L. HACKARS : Mutsora, 1.200 m, 1939, 1 exemplaire.

Espèce souvent confondue avec la précédente, répandue du Cameroun à l'Uganda; non encore citée du Parc National Albert.

Acanthaspis bilineolata PALISOT DE BEAUVOIS.

Coll. L. HACKARS : Mutsora, 1.200 m, 1939, 1 exemplaire.

Espèce connue du Nigeria, du Cameroun, de Fernando-Po, du Gabon, du Congo français et du Congo Belge; non encore citée du Parc National Albert.

Platymeris (Psytala) horrida STÅL.

Coll. L. HACKARS : plaine de la Semliki, 900-1.100 m, IV-X.1937, 1 exemplaire.

Espèce répandue de la Côte d'Ivoire au Nyassa; non encore citée du Parc National Albert.

VI. — Subfam. SALYAVATINÆ.

Petalochairus rubiginosus PALISOT DE BEAUVOIS.

Coll. J. DE WILDE : Ouest de la piste Mwenda-Katuka, 1.000-1.100 m, X.1945, 1 exemplaire.

Espèce très répandue de la Guinée française au Congo Belge; non encore citée du Parc National Albert.

VII. — Subfam. SASTRAPADINÆ.

Oncocephalus leopoldi SCHOUTEDEN.

Mission H. DAMAS : lac Kivu : Goma, 1.460 m, 9.VI.1935, 1 exemplaire.

Décrite du Bomokandi, cette espèce n'était pas citée du Parc National Albert.

Thodelmus addahensis REUTER.

Mission H. DAMAS : Nord du lac Kivu : Goma, 1.500 m, IV.1935, 1 exemplaire.

Espèce largement répandue du Sénégal au Congo Belge; déjà citée du Parc National Albert (SCHOUTEDEN, p. 8).

Sastrapada vicina SCHOUTEDEN.

Coll. L. LIPPENS : Sud du lac Édouard : Vitshumbi, 925 m, 15.IV.1936, 1 exemplaire.

Cet unique exemplaire n'est déterminé qu'avec doute. On sait en effet que le genre *Sastrapada* renferme de nombreuses espèces de différenciation d'autant plus difficile que les descriptions sont très souvent insuffisantes. Une révision générale du genre, basée sur l'examen des « types », s'imposerait pour permettre des déterminations assurées.

VIII. — Subfam. SAICINÆ.

Polytoxus wahlbergi STÅL.

Mission G. F. DE WITTE : Kiseguro, riv. Mwindi, 28.IV.1945, 1 exemplaire.

Mission H. DAMAS : Ishango, 1.000 m, 9-11.XII.1935, 2 exemplaires.

Polytoxus damasi n. sp.

Mission H. DAMAS : Kibuga, confluent Ondo, 1.052 m, 27.VII.1935, 1 exemplaire mâle (type).

Longueur : 12 mm.

Tête brun-roux, couverte d'une assez dense pubescence blanche couchée. Premier article des antennes brun, deuxième et troisième articles noirâtres. Rostre brun avec le dernier article ivoire.

Pronotum à lobe antérieur brun sombre et lobe postérieur jaunâtre, ses côtés et le lobe postérieur couverts d'une assez dense pubescence blanchâtre qui, en outre, forme une bande médiane et des bandes latérales arquées, laissant toutefois d'assez larges surfaces glabres. Élytres gris jaunâtre avec

les nervures costales rouges, cette coloration s'étendant un peu sur la partie membraneuse externe de l'apex de la corie. Pattes jaunâtres avec la partie apicale des fémurs et la partie basale des tibias rouges.

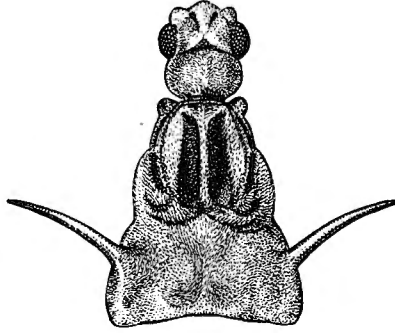


FIG. 5. — *Polytoxus damasi* n. sp., avant-corps.

Poitrine brune avec ses côtés noirs. Abdomen, en dessous, d'un rouge tournant au brun vers le milieu et vers l'apex.

Cette espèce est très proche de *Wahlbergi*, mais s'en distingue, outre sa coloration et sa pubescence particulières, par la partie élevée du lobe antérieur du pronotum, qui est plus horizontal en avant, avec ses angles antérieurs moins arrondis.

INDEX ALPHABÉTIQUE.

SOUS-FAMILLES ET GENRES.

	Pages.		Pages.
<i>Acanthaspidinæ</i>	52	<i>Petalochairus</i> PALISOT DE BEAUVOIS ...	52
<i>Acanthaspis</i> AMYOT et SERVILLE ...	52	<i>Phonoctonus</i> STÅL	46
<i>Apreolestes</i> STÅL	39	<i>Pirates</i> BURMEISTER	51
<i>Cethera</i> AMYOT et SERVILLE	52	<i>Piratina</i>	51
<i>Coranus</i> CURTIS	47	<i>Pisilus</i> STÅL	45
<i>Corhinoris</i> nov. gen.	40	<i>Platymiris</i> LAPORTE	52
<i>Cosmolestes</i> STÅL	45	<i>Polididus</i> STÅL	48
<i>Ectrichodia</i>	49	<i>Polytoxus</i> GENE	53
<i>Ectrichodiinæ</i>	49	<i>Rhaphidosominæ</i>	48
<i>Fusius</i> STÅL	52	* <i>Rhinocoris</i> AGASSIZ.	36
<i>Hæmatochares</i> STÅL	45	<i>Saicinæ</i>	53
* <i>Harpactorinæ</i>	36	<i>Salyavatina</i>	52
<i>Harpagocoris</i> STÅL	45	<i>Santosia</i> STÅL	51
<i>Hediocoris</i> REUTER.	39	<i>Sastrapada</i> AMYOT et SERVILLE ..	53
<i>Lopodytes</i> STÅL	48	<i>Sastrapadinæ</i>	53
<i>Marsenaspis</i> KARSCH	49	<i>Sphedanovarus</i> JEANNEL	52
<i>Nagusta</i> STÅL	48	<i>Thodelmus</i> STÅL	53
<i>Nularda</i> STÅL	49	<i>Vadimon</i> STÅL.	46
<i>Oncocephalus</i> KLUG	53	<i>Vestula</i> STÅL	46
* <i>Paramphibolus</i> REUTER.	36		

ESPÈCES ET VARIÉTÉS.

	Pages.		Pages.
* <i>acutus</i> PALISOT DE BEAUVOIS (<i>Rhinocoris</i>)	38	<i>bilineolata</i> PALISOT DE BEAUVOIS	
<i>addahensis</i> REUTER (<i>Thodelmus</i>)	53	(<i>Acanthaspis</i>)	52
<i>æthiopicus</i> STÅL (<i>Cosmolestes</i>)	45	<i>cæsar</i> HAGLUND (<i>Phonoctonus</i>)	47
<i>alberti</i> n. sp. (<i>Corhinoris</i>)	42	<i>camerunensis</i> BREDDIN (<i>Sphedanovarus</i>)	52
* <i>albiventris</i> MILLER (<i>Paramphibolus</i>) ...	36	52
* <i>albopilosus</i> SIGNORET (<i>Rhinocoris</i>) ...	37	<i>carbonarius</i> STÅL (<i>Coranus</i>)	47
* <i>albopunctatus</i> STÅL (<i>Rhinocoris</i>)	37	* <i>carmelita</i> STÅL (<i>Rhinocoris</i>)	38
<i>angusticollis</i> SIGNORET (<i>Hæmatochares</i>		<i>cruentus</i> HORVATH (<i>Polididus</i>)	48
<i>obscuripennis</i> STÅL var.)	46	<i>damasi</i> n. sp. (<i>Polytoxus</i>)	53
<i>aurigans</i> DISTANT (<i>Pirates</i>)	51	<i>dispar</i> SCHOUTEDEN (<i>Santosia luteola</i>	
<i>barbicornis</i> FABRICIUS (<i>Ectrichodia</i>) ...	49	DISTANT var.)	51
<i>bequaerti</i> SCHOUTEDEN (<i>Polididus</i>) ...	48	<i>fasciatus</i> PALISOT DE BEAUVOIS (<i>Phonoctonus</i>)	46
* <i>bequaerti</i> SCHOUTEDEN (<i>Rhinocoris</i>) ...	39	46
<i>bergrothi</i> VARELA (<i>Harpagocoris per-</i>		<i>fasciatus</i> REUTER (<i>Hediocoris</i>)	39
<i>spectans</i> BERGROTH var.)	45	* <i>ghesquierei</i> SCHOUTEDEN (<i>Rhinocoris</i>) .	36
* <i>bicolor</i> FABRICIUS (<i>Rhinocoris</i>)	36	<i>hackarsi</i> nov. var. (<i>Hediocoris fasciatus</i>	
		REUTER var.)	39

	Pages.		Pages.
<i>horrida</i> STÅL (<i>Platymiris</i>)	52	<i>pruinosa</i> VILLIERS (<i>Nagusta</i>)	48
* <i>hutsebauti</i> SCHOUTEDEN (<i>Rhinocoris</i>) ..	37	<i>punctaticollis</i> STÅL (<i>Nagusta</i>)	48
<i>immitis</i> STÅL (<i>Phonoctonus fasciatus</i> PALISOT DE BEAUVOIS var.)	46	* <i>rapax</i> STAL (<i>Rhinocoris</i>)	36
<i>leopoldi</i> SCHOUTEDEN (<i>Oncocephalus</i>) .	53	<i>reuteri</i> VILLIERS (<i>Hediorcoris fasciatus</i> REUTER var.)	39
<i>lepesmei</i> VILLIERS (<i>Sphedanovarus</i>) ...	52	<i>reuteri</i> SCHOUTEDEN (<i>Coranus</i>)	47
<i>lineaticeps</i> SIGNORET (<i>Vestula</i>)	46	<i>rodhaini</i> SCHOUTEDEN (<i>Aprepolestes</i>) .	39
<i>luteola</i> DISTANT (<i>Santosia</i>)	51	<i>rubiginosus</i> PALISOT DE BEAUVOIS (<i>Petalochairus</i>)	52
<i>maculata</i> FABRICIUS (<i>Santosia</i>)	51	<i>rubricosus</i> STÅL (<i>Fusius</i>)	52
<i>metallicus</i> LETHIERRY (<i>Coranus</i>) .	47	* <i>schoutedeni</i> VILLIERS (<i>Rhinocoris</i>) ...	38
<i>montanus</i> nov. sp. (<i>Corhinoris</i>)	40	* <i>segmentarius</i> GERMAR (<i>Rhinocoris</i>) ...	39
<i>musiva</i> GERMAR (<i>Cethera</i>)	52	<i>subimpictus</i> STÅL (<i>Phonoctonus fascia-</i> <i>tus</i> PALISOT DE BEAUVOIS var.) ...	46
<i>nitidicollis</i> REUTER (<i>Pirates</i>)	51	<i>thoracia</i> DE JONCK (<i>Nularda</i>)	49
<i>obscuripennis</i> STÅL (<i>Hæmatochares</i>) ...	45	<i>tipuliformis</i> FABRICIUS (<i>Pisilus</i>) ..	45
<i>obtusus</i> VILLIERS (<i>Vadimon</i>)	46	<i>tristis</i> SCHOUTEDEN (<i>Hæmatochares</i> <i>obscuripennis</i> STAL var.) ..	46
* <i>ornatellus</i> DISTANT (<i>Rhinocoris rapax</i> STÅL var.)	37	* <i>venustus</i> STÅL (<i>Rhinocoris</i>) ..	38
<i>pallida</i> SCHOUTEDEN (<i>Lopodytes be-</i> <i>quaerti</i> SCHOUTEDEN var.)	48	<i>vicina</i> SCHOUTEDEN (<i>Sastrapada</i>) ...	53
<i>pallidus</i> REUTER (<i>Coranus</i>) ..	48	<i>vitticollis</i> REUTER (<i>Santosia</i>)	51
* <i>picturatus</i> DISTANT (<i>Rhinocoris rapax</i> STÅL var.)	37	<i>wahlbergi</i> STÅL (<i>Polytoxus</i>) ..	53
<i>pictus</i> KLUG (<i>Cosmolestes</i>)	45	<i>wittei</i> n. sp. (<i>Corhinoris</i>)	43
<i>poultoni</i> SCHOUTEDEN (<i>Phonoctonus</i> <i>fasciatus</i> PALISOT DE BEAUVOIS var.)	47	<i>wittei</i> n. sp. (<i>Marænaspis</i>)	49