

CLYTRIDÆ (COLEOPTERA CHRYSOMELOIDEA)

PAR

P. JOLIVET (Bruxelles).

Les *Clytridæ* sont des Coléoptères de forme cylindrique, ordinairement jaunes ou jaune-roux, avec des taches bleues ou noir bleuté. Ce sont, parmi les *Chrysomeloidea*, les seuls myrmécophiles à l'état larvaire. Leurs larves appartiennent au type des hôtes indifférents ou tolérés (synécètes de la classification de WASMANN-WHEELER). La plupart des larves de Clytrides vivent dans la fourmilière elle-même, mais quelques-unes (*Labidostomis...*) se rencontrent uniquement sous les pierres au voisinage des fourmilières. La biologie et la morphologie des larves des Clytrides d'Afrique tropicale sont totalement inconnues. A peine connaît-on, et très imparfaitement, les larves de quelques espèces paléarctiques et américaines. Il y a là un champ tout neuf à explorer, dont l'intérêt n'est pas seulement biologique. La forme, en effet, de ces larves et les caractères morphologiques de la coque excrémentielle qui les abrite fournissent des critères taxonomiques précieux.

Une très intéressante observation concernant une larve de Clytride indéterminé a été faite au Congo Belge (Kafakumba) par M. F. G. OVERLAET, qui nous l'a aimablement communiquée. Ce dernier a, en effet, aperçu un jour une colonne de fourmis *Megaponera foetens* (FABRICIUS) (Ponérines) parties en chasse de termites. Derrière la colonne suivaient un commensal habituel de ces fourmis, le Scarabéide *Megaponerophilus megaponeræ* BRAUNS, et une larve de Clytride dans son fourreau. L'intérêt de cette observation réside en ce qu'elle montre que les larves de Clytrides exotiques ne sont pas forcément des commensales sédentaires mais peuvent se déplacer et s'adapter aux mœurs vagabondes de leurs hôtes.

Notons que peut-être quelques *Cryptocephalidæ* sont myrmécophiles à l'état larvaire, mais le fait est loin d'être prouvé. D'autre part, on connaît

deux espèces du genre *Ceratia* (*Galerucidæ*) qui sont normalement termitophiles, aux Indes et à Ceylan, également en qualité de syncécètes.

Les larves des *Clytridæ*, comme d'ailleurs celles des familles voisines (*Cryptocephalidæ*, *Chlamisidæ* et *Lamprosomidæ*) appartiennent à la catégorie des porte-fourreau. Ce fourreau, dont la forme est extrêmement variable (lisse, strié, muni de côtes ou à prolongements piliformes selon les genres), a pour origine la capsule protectrice de l'œuf sur laquelle la larve dépose ses excréments, mêlés de terre, au fur et à mesure de leur émission. Les larves ont toutes un corps allongé ou cylindrique, postérieurement recourbé en demi-cercle et terminé par un prolongement anal. La larve peut clore cette coque de son vertex aplati et très sclérifié et résister ainsi aux attaques des fourmis.

La nymphose a lieu dans cette même coque, à l'intérieur de la fourmilière. L'adulte, comme la larve, est phytophage, mais, alors que cette dernière se nourrit de débris végétaux accumulés dans la fourmilière, l'imago ronge les jeunes pousses des arbustes.

Il serait trop long de détailler ici la ponte, la formation de la coque de l'œuf (qui n'existe pas toujours), la pénétration de l'insecte dans la fourmilière, etc. Notons que cette dernière opération est, en général, passive, les fourmis transportant elles-mêmes dans leur nid l'œuf du Clytre, recouvert d'excrément. Des exceptions à cette règle existent néanmoins mais sont mal connues.

Nous donnons ci-après la liste des espèces récoltées par la Mission G. F. DE WITTE, au Parc National Albert, de 1933 à 1935. Comme on le verra, quelques espèces sont inédites.

Genre **DIAPROMORPHA** LACORDAIRE.

LACORDAIRE, Mon. Phyt., II, p. 227 (1848).

1. — **Diapromorpha** (s. str.) **trifasciata** OLIVIER.

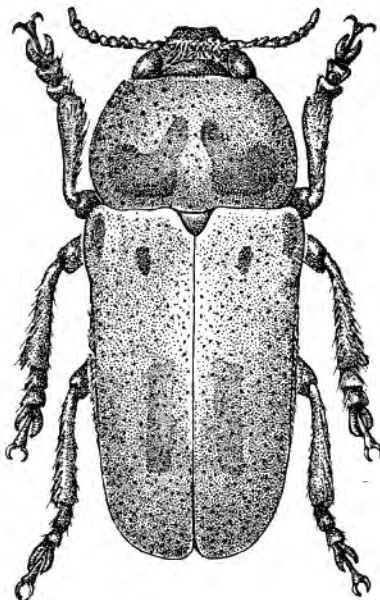
Ent., VI, p. 843 (1808).

Miss. G. F. DE WITTE : 52 ex. : Ndeko près Rwindi, 27.XI.1934; Maya-Moto (riv. Rutshuru), 950 m, 19-30.XI.1934; Rwindi, VI.1935; Kalinga, 1.082 m, XI.1933; Katanda (Nord Rutshuru), 950 m, 13-19.X.1933 et XI.1935.

2. — **Diapromorpha** (**Peploptera**) **straeleni** n. sp.

Long. : 8 mm; larg. : 4 mm. Tête entièrement noire, plane, fortement canaliculée, sauf sur le vertex, qui est pointillé, ce dernier avec une impression médiane longitudinale; yeux obliques et assez rapprochés, échancrés au bord interne; épistome profondément échancré en arc; antennes brun foncé; les quatre premiers articles fauves. Pronotum fauve avec deux grosses

taches noires symétriques et une petite tache noire longitudinale médiane; bombé, une fois et demie plus large que long, rétréci en avant, la marge antérieure presque droite, les côtés arrondis; bisinué et finement rebordé à la base, faiblement impressionné le long de celle-ci; également rebordé sur les côtés; couvert d'une ponctuation fine assez régulière, plus ou moins effacée sur le disque. Écusson noir, déclive en avant, en triangle curvi-



1

FIG. 1. — *Diapromorpha (Peploptera) straeleni* nov. sp. ($\times 6$).

ligne, à sommet tronqué, très finement et à peine pointillé, non caréné. Élytres pas plus larges que le pronotum à la base, élargis après le calus huméral, puis de nouveau rétrécis, régulièrement atténués ensuite jusqu'au sommet, qui est largement et séparément arrondi; marge latérale finement rebordée; ponctuation assez forte et régulière, très dense, à peine linéaire; élytres fauves avec une tache humérale longitudinale noire, une autre petite tache entre la précédente et la suture, enfin une tache noire plus grande longitudinale préapicale. Dessous noir avec une très forte pubescence argentée et soyeuse. Pattes noires avec tibias et tarses totalement ou en partie fauves.

Espèce voisine de *Diapromorpha (Peploptera) collaris* JACOBY, mais en différant notamment par le système de coloration du pronotum et des élytres. De plus, les pattes sont entièrement noires dans l'espèce de JACOBY, qui est aussi un peu plus grande. De très notables différences existent également

entre *D. (Peploptera) straeleni* et *D. (P.) arcuata* CLAVAREAU, différences qui résident à la fois dans la forme générale et la coloration.

Type : Coll. L. LIPPENS : Sud lac Édouard : riv. Rwindi, 1,000 m, 24.IV.1936.

Genre **CLYTRA** LAICHARTING.

LAICHARTING, Verz. Tyrol. Insect., I, p. 165 (1781).

3. — **Glytra fasciata** FABRICIUS.

Syst. El., II, p. 30 (1801).

Les exemplaires récoltés au Parc National Albert sont des variétés mélanisantes, où les bandes noires des élytres sont plus grandes ou même confluentes. Le dessin du pronotum est le même que chez le type de l'espèce.

Miss. G. F. DE WITTE : 2 ex. : Vitshumbi, 925 m, 2.X.1933; Katanda, Nord Rutshuru, 950 m, VI.1935.

Genre **HERMA** WEISE.

WEISE, Deutsche Ent. Zeitschr., p. 447 (1900).

4. — **Herma guillielmi** WEISE.

Ark. Zool. Stockholm, XVI, 22, p. 3 (1924).

Très variable. Avec la forme typique se rencontrent des variétés à taches brunes ou plus ou moins confluentes.

Miss. G. F. DE WITTE : 9 ex. : Rutshuru, 15-25.IX.1933; 1-24.VI.1934; 5.VII.1935.

Genre **MELITONOMA** LACORDAIRE.

LACORDAIRE, Mon. Phyt., II, p. 371 (1848).

5. — **Melitonoma collarti** BURGEON.

Rev. Zool. Bot. Afr., XXXVI, 1, p. 29-30 (1942).

Miss. G. F. DE WITTE : 2 ex. : Rutshuru, 9-11.VI.1934 [Uele : Monga, 18.IV-8.V.1935] ⁽¹⁾.

6. — **Melitonoma vinculata** WEISE.

Verh. Naturf. Ver. Brünn., XLVIII, p. 25 (1910).

Miss. G. F. DE WITTE : 3 ex. : Vitshumbi, 925 m, 5.X.1933; Tshambi, 975 m, XII.1934; [Uele : Buta, 450 m, 11-13.V.1935].

⁽¹⁾ Les localités indiquées entre [] sont situées en dehors de la région du Parc National Albert.

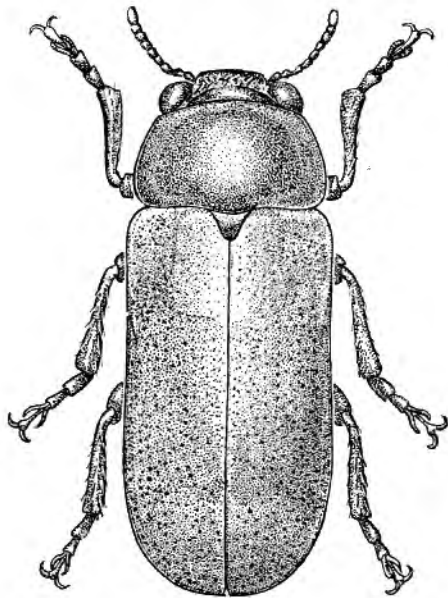
Genre **GYNANDROPTHALMA** LACORDAIRE.

LACORDAIRE, Mon. Phyt., II, p. 256 (1848).

7. — **Gynandrophthalma apicalis socia** WEISE.

Ark. Zool. Stockholm, XVI, 22, p. 4 (1924).

Miss. G. F. DE WITTE : 8 ex. : Rutshuru, 1.285 m, 16-30.X.1934; Ruanda : Ninda, 2.150 m (Ruhengeri), 18-26.IX.1934.



2

FIG. 2. — *Gynandrophthalma katandæ* nov. sp. (×10).8. — **Gynandrophthalma elongata** JACOBY.

Proc. Zool. Soc. Lond., p. 252 (1897).

Miss. G. F. DE WITTE : 3 ex. : Ruanda : Ninda, 2.150 m, 26-28.IX.1934; Katanda, 950 m, 30.XI.1934; [Uele : Buta, 450 m, 11-13.V.1935].

9. — **Gynandrophthalma katandæ** n. sp.

Long. : 5 mm; larg. : 2 mm ♂; tête noire avec les yeux brun-noir foncé, les antennes presque entièrement noires et les mandibules brunes; labre rebordé de brun. Pronotum et élytres roux fauve luisant, avec deux grosses taches noires plus ou moins confluentes sur le pronotum et, sur les élytres,

deux fortes taches humérales et deux grandes taches médianes allongées fusionnant avec les précédentes; apex fauve roux. Dessous noir, couvert d'une forte pubescence argentée. Forme allongée, subcylindrique.

Tête grande, enfoncée dans le pronotum; yeux grands, saillants, touchant le pronotum; clypéus fortement sinué en avant, cilié, plat, couvert de ponctuations profondes; front avec deux fossettes symétriques; un fort sillon arqué en avant du vertex, qui est pratiquement lisse; le reste de la tête ponctué, avec des soies blanchâtres; antennes n'atteignant pas la base du pronotum, le premier article non élargi, roux, deux et trois cylindriques, roux, les suivants triangulaires, noirs, couverts d'une pubescence blanche.

Pronotum convexe, plus large que la tête avec les yeux, aplati en arrière du disque, les côtés légèrement convergents vers l'avant, arqués, base avec un lobe médian faiblement avancé, bord antérieur convexe, angles largement arrondis, base et côtés fortement rebordés; ponctuation très fine, pratiquement invisible.

Écusson en large triangle, déclive en avant, à apex peu arrondi, noir, lisse.

Élytres, à la base, pas plus larges que le pronotum, un peu rétrécis, puis allant en s'élargissant après le calus huméral, apex arrondi; ponctuation fine et dense, plus ou moins obsolète, sauf le long de la suture.

Pattes noires couvertes, comme le dessous, d'une forte pubescence blanchâtre.

♀ inconnue.

Type ♂ : Miss. G. F. DE WITTE : Katanda (Nord Rutshuru), 950 m, 30.XI.1934.

10. — **Gynandrophthalma kivuensis** BURGEON.

Rev. Zool. Bot. Afr., XXXVI, 1, p. 54-55 (1942).

Miss. G. F. DE WITTE : 10 ex. : Rutshuru, 7-24.VI.1934; Ruhengeri (sources Kirii), 6.II.1935; Kanyabayongo (Kabasha), 1.760 m, 6.XII.1934.

Miss. H. DAMAS : 1 ex. : Nord lac Kivu, N'Goma, 2/11.II.1936.

11. — **Gynandrophthalma marginicollis** JACOBY.

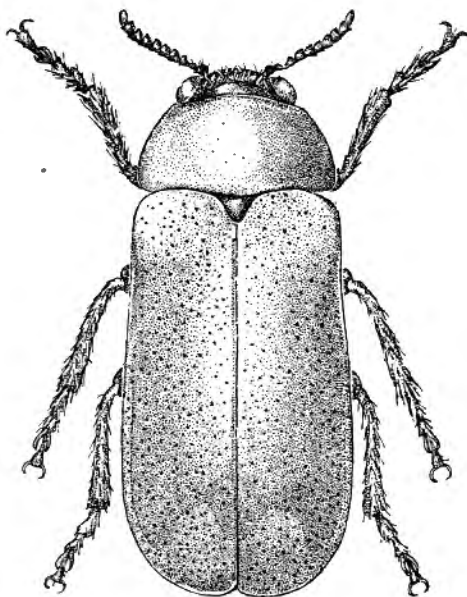
Proc. Zool. Soc. Lond., p. 213 (1900).

Miss. G. F. DE WITTE : 3 ex. : [Uele : Monga, 18.IV-8.V.1935].

12. — **Gynandrophthalma marginicollis kivuana** (BURGEON in litt.) n. subsp.

♂ long. : 4 mm; larg. : 2 mm; ♀ long. : 5,5 mm; larg. : 3 mm; tête noir bleuté métallique avec les yeux, les antennes et les appendices buccaux noir mat; pronotum fauve roux avec une énorme tache noir-bleu métallique; élytres fauve roux avec le disque en grande partie noir-bleu métallique,

sauf l'apex qui est fauve et la suture qui l'est partiellement, surtout près de l'écusson; sur les côtés de l'élytre la tache bleue dessine une dentelure trisinuée, très caractéristique de la race. Écusson noir-bleu métallique. Dessous et pattes noirs, couverts d'une forte pubescence argentée. Forme allongée subcylindrique. Dimorphisme sexuel faible.



3

FIG. 3. — *Gynandrophthalma marginicollis kivuana* nov. subsp. ($\times 10$).

Tête relativement petite, enfoncée dans le pronotum; yeux assez gros, arrondis; vertex luisant, bombé, ponctué, avec un sillon transversal ponctué à la partie antérieure; front aplani, poilu, avec deux sillons transversaux fortement ponctués et poilus; clypéus fortement couvert de poils blancs, pratiquement lisse; suture frontale latérale bien visible, avec la dépression préoculaire fortement ponctuée; antennes atteignant à peine la base du pronotum, élargies à partir de l'article 4, couvertes d'une fine pubescence soyeuse.

Pronotum transversal, bombé, apex fortement convexe, côtés convexes également, base lobée légèrement devant l'écusson, angles antérieurs arrondis, postérieurs obtus; fortement rebordé sur les côtés et à la base; pratiquement lisse.

Écusson triangulaire à sommet tronqué, déclive en avant, pratiquement lisse.

Élytres à peu près parallèles, à peine déprimés après le calus huméral, s'élargissant à peine en arrière de celui-ci; ponctuation assez forte, vaguement sériée, très dense, plus ou moins effacée en arrière.

Pattes grêles, noires, poilues, le premier article du tarse antérieur plus petit que les deux suivants réunis.

Diffère de la forme typique par sa coloration toute différente. Cette dernière étant noir métallique, les élytres à fond jaune avec chacun trois taches noires. La morphologie du type et de la race, mis à part la coloration, sont cependant identiques. Le *G. marginicollis kivuana* est absolument constant en coloration, comme nous le montrent les longues séries que nous avons eues devant les yeux.

Type : Miss. G. F. DE WITTE : Rwindi, 1.000 m. 22/24.XI.1934.

28 ex. : Paratypes :

Miss. G. F. DE WITTE : Rwindi, 1.000 m, 22-24.XI.1934; Ndeko, près Rwindi, 1.083 m, 27.XI.1934; May-ya-Moto, 950 m, 5-9.XI.1934.

Miss. H. DAMAS : Ishango (Semliki), 14.XII.1935.

Coll. L. LIPPENS : Sud lac Édouard : Vitshumbi, 925 m, 15.IV.1936; Sud lac Édouard : r. Rwindi, 1.000 m, 9.II.1936.

Coll. H. HACKARS : plaine Semliki, 900-1.000 m, IV-X.1934.

27 ex. (paratypes) in Musée du Congo Belge à Tervueren : Parc National Albert : Rwindi; [lac Albert : Kasenyi; Ruanda : Gabiru; Kasenyi; Uganda : Bussu-Busoga; B. E. Afr. : Uganda Butulo].

13. — *Gynandrophthalma martini* CLAVAREAU.

Gen. Ins. Fasc., XLIV, p. 47 (1906).

Miss. G. F. DE WITTE : Katanda, 950 m, 30.XI.1934.

Coll. H. HACKARS : 3 ex. : Ruwenzori : Mutwanga, 1.000-1.300 m, XI.1936-II.1937.

14. — *Gynandrophthalma plebeja* WEISE.

Ark. Zool. Stockholm, XVI, 22, p. 5 (1924).

Miss. G. F. DE WITTE : 3 ex. : Kivu : Rutshuru, 15-25.IX.1933; Katanda, 950 m, 30.XI.1934.

15. — *Gynandrophthalma postica* LEFÈVRE.

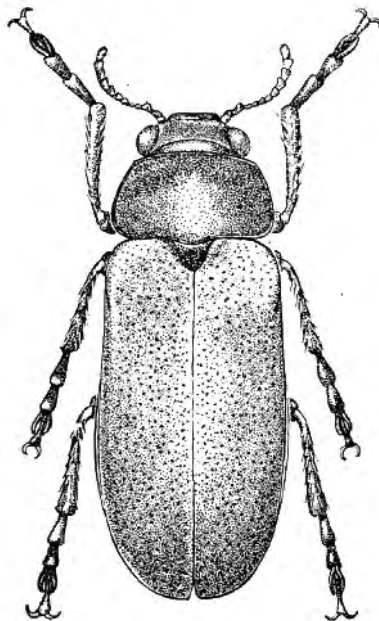
Rev. Mag. Zool., III, 5, p. 230 (1877).

Le spécimen du Parc National Albert constitue une variété légèrement mélanisante.

Miss. G. F. DE WITTE : 1 ex. : Ruanda : Ruhengeri (sources Kirii), 1.800-1.825 m, 3.X.1934.

16. — *Gynandrophthalma straeleni* n. sp.

Long. : 6 mm; larg. 3 mm; tête vert métallique avec les yeux, les antennes et les appendices céphaliques noirs. Pronotum vert métallique marginé latéralement de roux; écusson vert métallique; élytres vert métallique avec une tache latérale rousse s'étendant du tiers antérieur à une région située un peu avant l'apex, épipleures en majeure partie verts, dessous vert métallique, pubescent; pattes pubescentes, à fémurs vert métallique, tibias brun clair, tarses brun plus foncé.



4

FIG. 4. — *Gynandrophthalma straeleni* nov. sp. ($\times 10$).

♂ : Forme courte, peu élargie. Tête grosse, yeux gros, saillants; mandibules robustes, arquées, terminées en pointe aiguë; clypéus tronqué devant, ponctué; front aplani, avec deux fossettes symétriques fortement ponctuées rejoignant le sillon de la partie antérieure du vertex, qui est à peine bombé et ponctué, tous ces sillons légèrement ridés latéralement; dépression préoculaire fortement ponctuée; antennes n'atteignant pas la base du pronotum, élargies à partir de l'article 4, noires, les 4 premiers articles un peu brunâtres.

Pronotum transversal, aplani, à apex tronqué, à base lobée légèrement devant l'écusson, à côtés arrondis, les angles antérieurs obtus, les postérieurs

largement arrondis, rebordé tout autour, avec, à la partie antérieure, un sillon longitudinal plus ou moins interrompu au milieu; ponctuation fine et serrée, peu visible:

Écusson subtriangulaire, déclive en avant, lisse, sauf deux gros points à la base, apex arrondi.

Élytres subparallèles, à calus huméral apparent, mais, après, sans dépression visible, ponctuation forte, serrée, subrugueuse, non sériée; épipleures partiellement ridés.

Pattes robustes, le premier article du tarse antérieur moins long que les deux suivants réunis.

♀ inconnue.

Type ♂ : Miss. G. F. DE WITTE : Ruhengeri (Moruguhu), 1.800-1.825 m, 6.II.1935.

17. — *Gynandrophthalma weisei* JACOBY.

Stett. Ent. Zeit., LXIV, p. 294 (1903).

Miss. G. F. DE WITTE : 6 ex. : [Uele : Monga, 18.IV-8.V.1935; Uele : Buta, 450 m, 11-13.V.1935].

Coll. H. HACKARS : Ruwenzori : Mutwanga, 1.000-1.800 m, XI.1936; II.1937; Mutsora, 1939.

18. — *Gynandrophthalma wittei* n. sp.

Long. : 7 mm; larg. : 4 mm; tête, antennes et appendices buccaux noirs, yeux brun foncé; pronotum noir mat peu luisant; écusson brun foncé luisant; élytres brun plus clair, assez luisants; dessous et pattes noirs, abdomen recouvert d'une forte pilosité blanchâtre couchée.

Forme allongée, élargie en arrière.

Tête moyenne; yeux gros, ronds, peu saillants; mandibules peu visibles; clypéus bisinué en avant, lisse; front pratiquement lisse avec une dépression latérale de part et d'autre d'une légère carène médiane; dépression préoculaire fortement ponctuée et rugueuse; vertex bombé, luisant, lisse, séparé du front par un sillon transversal; antennes n'atteignant pas la base du pronotum, élargies à partir de l'article 4, les deux premiers fortement pileux du côté interne, le troisième plus grêle et sans pilosité ou presque.

Pronotum transversal, à bord antérieur arrondi, à côtés également arrondis, à base un peu lobée devant l'écusson, angles antérieurs et postérieurs arrondis, marginé latéralement et à la base, pratiquement lisse.

Écusson triangulaire, déclive en avant, lisse, à apex légèrement arrondi.

Élytres légèrement rétrécis après le calus huméral, qui est peu prononcé, ensuite fortement élargis, apex arrondi, fortement et densément ponctués, parfois un peu rugueusement, surtout en arrière et sur les épipleures.

Pattes robustes, le premier article du tarse antérieur moins long que les deux suivants réunis.

Type : Coll. H. HACKARS : Mutsora, 1939.

19. — **Gynandrophthalma zanzibarica** LEFÈVRE.

Rev. Mag. Zool., III, 5, p. 229 (1877).

Miss. G. F. DE WITTE : 1 ex. : [Uele : Monga, 18.IV-8.V.1935].

20. — **Gynandrophthalma zonalis** CLAVAREAU.

Ann. Soc. Ent. Belg., LIII, p. 385 (1909).

Miss. G. F. DE WITTE : 3 ex. : [Uele : Monga, 18.IV-8.V.1935; Uele : Buta, 450 m, 11-13.V.1935].

Genre **COPTOCEPHALA** LACORDAIRE.

LACORDAIRE, Mon. Phyt., II, p. 345 (1848).

21. — **Coptocephala jacobyi** LEFÈVRE.

Ann. Soc. Ent. Fr., VI, 9, p. 70 (1889).

Miss. G. F. DE WITTE : 3 ex. : Vitshumbi, 925 m, 29.IX.1933.

Miss. H. DAMAS : N'Goma, 1.450 m, 5.IV.1935.