

GRYLLIDAE

PAR

L. CHOPARD (Paris).

AVANT-PROPOS

La collection de Gryllides récoltée par M. G. F. DE WITTE au Parc National Albert n'est pas très importante, ne comprenant qu'une vingtaine d'espèces. On ne peut donc pas s'attendre à ce que son étude apporte des faits nouveaux concernant les caractères généraux de la faune des Gryllides de cette région, déjà assez bien étudiée. Elle permet cependant de confirmer certains détails et apporte à cette faune quelques additions intéressantes. Il est, en effet, assez remarquable de constater que quatre espèces sont nouvelles parmi le matériel récolté; l'une est une Courtilière, très différente de la vulgaire *Gryllotalpa africana*; deux autres se rapportent au genre *Gryllulus*, dont les espèces africaines semblent nombreuses et ne peuvent être bien définies que par l'étude de l'organe copulateur du mâle. Enfin, la dernière, bien que voisine des *Gryllus*, montre des caractères assez spéciaux pour nécessiter la création d'un genre nouveau. Je suis heureux de dédier cette remarquable forme à M. DE WITTE à qui l'on doit tant pour la connaissance de la faune du Congo belge.

Fam. **GRYLLIDAE.**Subfam. **GRYLLOTALPINAÉ.**Gen. **GRYLLOTALPA** LATR. 1802.

(Fig. 2-3.)

1. — **Gryllotalpa africana** BEAUV.

Gryllotalpa africana BEAUVOIS, 1805, Ins. Afr. Amér., p. 229, pl. 2, c, fig. 6.

Lac Mugunga, 1.500 m., 25.I.1934, 4 ♂, 5 ♀.

Rutshuru, 1.285 m., 17-24.VI.1934, 2 ♂, 5 ♀.

S. Visoke, 2.400 m., 8-19.II.1935, 3 ♀.

Bitashimwa (Sesero), 1.950 m., 17.VIII.1934, 1 ♂, 1 ♀.

Ninda (Ruanda), 2.150 m., 22.IX.1934, 3 ♀.

Gahajo, 1.460 m., 16.II.1934, 1 ♀.

Kibati, 1.900 m., 17.I.1934, 1 ♀.

Camp Rwindi, 1.000 m., 20-28.XI.1934, 1 larve.

2. — **Gryllotalpa microptera** n. sp.

(Fig. 1.)

Type : Rutshuru, 1.285 m., 13.VI.1934, 1 ♂, 1 ♀ ; même localité, 1 ♀ cotype.

Lac Mugunga, 1.500 m., 25.I.1934, 5 ♂, 3 ♀ ; Bulengo, 1.560 m., 29.I.1934, 1 ♂, 1 ♀.

Espèce ayant l'aspect d'une petite *G. africana*, à élytres très courts et ailes presque nulles. Ocelles très petits. Pronotum à bord antérieur concave, côtés fortement convexes, partie postérieure rétrécie et très arrondie, plus convexe et plus longue que chez *G. africana*. Métasternum à lobes très peu saillants. Pièces génitales très courtes, la pièce supérieure arrondie, les crochets courts, aigus (fig. 1).

Pattes antérieures de même forme que chez *G. africana*, les doigts du tibia et du métatarse très larges. Tibias postérieurs à quatre épines internes, bord externe inerme, sauf les éperons apicaux, troisième article du tarse fortement comprimé et dilaté, à griffes inégales.

Élytres du mâle n'atteignant pas l'apex du troisième tergite abdominal, à partie apicale très réduite, de sorte que la grande cellule formée par la diagonale arrive très près du bord apical; cellule diagono-cordale étroite et allongée, à bords presque parallèles, la première corde ne se divisant qu'à l'extrémité de la cellule. Chez la femelle, les élytres sont encore un peu plus courts que chez le mâle, à nervures fortement coudées à la base, très serrées ensuite.

Long. : ♂ 21,5 mm., ♀ 23 mm.; pronot. : 8 mm.; élytres : ♂ 6 mm., ♀ 5,5 mm.

Cette espèce est remarquable par la brièveté des élytres et par l'absence presque complète des ailes; le pronotum est, en outre, plus étroit et plus prolongé en arrière que chez *G. africana*.

L'étude de cette espèce a attiré une fois de plus mon attention sur les formes africaines de *Gryllotalpa* qu'on range presque toutes dans l'espèce

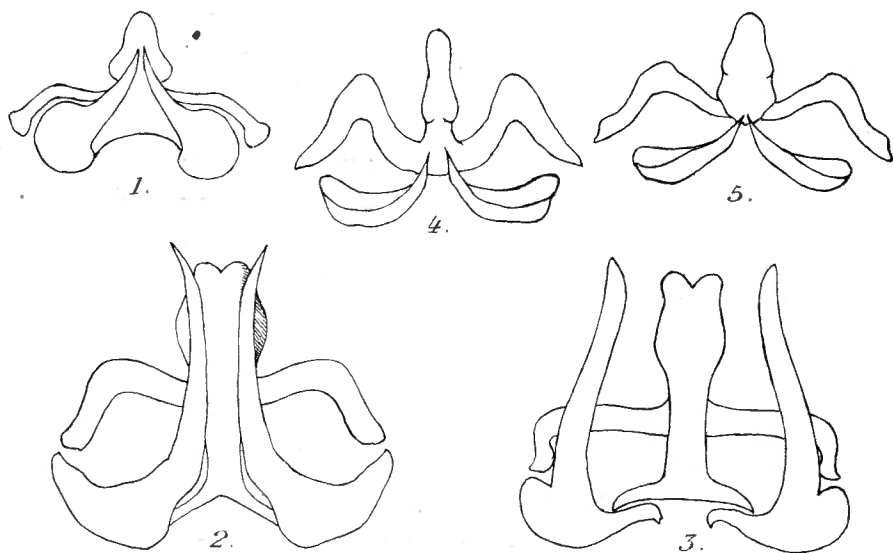


FIG. 1 à 5. — Organes copulateurs de mâles de *Gryllotalpa*, vus du dessous : 1. *G. microptera*, n. sp. 2. *G. africana* du Congo. 3. *G. africana* du Nyassaland; les crochets sont retournés sur la préparation et paraissent plus épais qu'ils ne sont en réalité. 4. *G. minuta* d'Afrique orientale. 5. *G. fossor* de l'Uganda (Entebbe).

africana, bien qu'on observe des différences morphologiques assez considérables. Mais, celles-ci, par exemple la forme du pronotum, la grosseur des ocelles, ne paraissent pas avoir une valeur spécifique et elles sont sans doute tout à fait dépendantes de conditions locales. Il en est tout autrement si l'on observe l'organe copulateur des mâles; celui-ci présente deux types très différents, l'un à partie médiane en forme de lame longue, bifurquée au bout, crochets longs et aigus (fig. 2-3), l'autre à lame médiane courte, arrondie, crochets très courts (fig. 4-5). J'ai fait un certain nombre de préparations qui me permettent de penser que ces caractères sont stables et qu'il existe au moins deux espèces de *Gryllotalpa* de la taille et de la forme de *G. africana*. La première, à pièces génitales allongées, semble beaucoup plus répandue que l'autre et peut être considérée comme *G. africana*; la seconde, à pièces génitales courtes, peut être rapportée à *G. fossor* SCUDDER (*Mem. Peabody Ac. Sc.*, I (1869), p. 21, pl. 1, fig. 11, 28 et 29); en effet, les fémurs antérieurs sont

plus courts que chez *G. africana*, caractère qui semble bien indiqué sur les figures de SCUDDER.

Il est naturellement très difficile de distinguer ces formes sans préparation de l'organe copulateur et les femelles sont également extrêmement voisines; le tableau ci-dessous pourra aider à reconnaître les espèces de Courtilières du groupe *G. africana* actuellement reconnues.

- | | |
|--|---|
| 1. Élytres très courts, ailes nulles; ocelles ponctiformes. | |
| | <i>G. microptera</i> CHOP. |
| Élytres de longueur moyenne, ailes dépassant plus ou moins les élytres | 2 |
| 2. Taille petite (20 mm.); doigts du métatarse antérieur étroits. | |
| | <i>G. minuta</i> BURM. (<i>debilis</i> GERST.) |
| Taille moyenne (30 mm.); doigts du métatarse antérieur larges. | 3 |
| 3. Fémurs antérieurs presque deux fois aussi longs que larges; ocelles en général gros (sauf variété <i>microphthalma</i> CHOP.) | <i>G. africana</i> BEAUV. |
| Fémurs antérieurs une fois et demi aussi longs que larges; ocelles très petits | <i>G. fossor</i> SCUDD. |

Subfam. GRYLLINAE.

Gen. **BRACHYTRYPES** SERV. 1839.

3. — **Brachytrypes membranaceus** DRURY

Gryllus membranaceus DRURY, 1773, Ill. Exot. Ent., II, pl. 43, fig. 2.

N'Zulu (lac Kivu), 1.500 m., 15.II.1934, 1 ♂.

Tshambi (Kabasha), 975 m., VI.1935, 1 ♂.

Bitshumbi (lac Édouard), 925 m., 27.IX.1933, 3 ♂.

Monts Kasali, 1.000 m., 10.X.1938, 1 ♀.

Gen. **GRYLLUS** L. 1758.

4. — **Gryllus bimaculatus** DE G.

Gryllus bimaculatus DE GEER, 1773, Mém. Ins., III, p. 521, pl. 43, fig. 4.

Camp Rwindi, 1.000 m., 1.XII.1934, 1 ♀.

Mayya Moto (rivière Rutshuru), 950 m., XI.1934, 1 ♀.

Ndeko, près Rwindi, 1.083 m., 27.XI.1934, 1 ♀.

Kibumba (rég. du), 2.000 m., VI.1935, 1 ♀.

Bitshumbi (lac Édouard), 925 m., 9.X.1933, 3 ♂, 1 ♀; larves à divers stades en septembre et octobre.

Kalinga, 1.082 m., XI.1933, 2 ♀.

5. — **Gryllus morio** F.

Gryllus morio FABRICIUS, 1771, Spec. Ins., I, p. 354.

Nord-Est du lac Gando, 2.400 m., 9-12.III.1935, 2 ♂, 2 ♀.

Kalimbo (Binza), 1.000 m., IV.1935, 18 ♂, 17 ♀.

Bugeshi, 2.400 m., 10-12.III.1935, 1 ♀.

Kamande (lac Édouard), 925 m., 15-25.XI.1933, 1 larve.

Gen. **GRYLLULUS** Uv. 1935.

(Fig. 6-2.)

6. — **Gryllulus Wittei** n. sp.

(Fig. 6.)

Types : Ninda (Ruanda), 2.150 m., G. F. DE WITTE, 25.IX.1934, 1 ♂; Rutshuru, 1.285 m., 25.IX.1933, 1 ♀.

♂. Espèce de taille moyenne, rappelant comme aspect général *G. lineaticeps* WALK., mais moins déprimée et à pattes plus longues. Tête de la largeur du pronotum; occiput brun, pubescent, avec quatre bandes rousses, courtes; front noir, luisant. Face jaunâtre avec quelques taches brunes sur le clypéus, sous les yeux et autour des fossettes antennaires; la couleur jaune se prolongeant sur le rostre frontal, au delà des ocelles, le long des yeux. Palpes bruns. Suture clypéo-frontale presque droite, à peine un peu ondulée au milieu.

Pronotum faiblement transversal, à bord antérieur un peu concave, bord postérieur légèrement sinué; disque peu convexe, brun roussâtre, pubescent, un peu tacheté de brun; lobes latéraux bruns. Abdomen brun, pubescent. Organe copulateur du type de *G. xanthoneurus* (fig. 6).

Pattes brunes, pubescentes. Fémurs postérieurs assez longs; tibias armés de sept épines de chaque côté.

Élytres atteignant presque l'extrémité de l'abdomen; miroir transversal, arrondi en arrière, à angle obtus en avant; diagonale très longue, sinuée; cordes longues, peu incurvées, serrées; champ apical réduit à quelques rangées de cellules allongées transversalement; cinq obliques; champ latéral à cinq nervures assez régulièrement espacées, la *Sc* à une seule branche. Ailes très courtes.

♀ (allotype). Oviscapte assez long, à valves étroites et aiguës. Élytres ne dépassant pas la moitié de l'abdomen, présentant une bande jaune sur l'arête; nervures assez fortes, convergentes vers l'apex; *Cu* divisée vers le milieu; nervures transverses assez nombreuses, formant une réticulation serrée et assez irrégulière; *Sc* à une branche.

Long. : ♂ 13,5 mm., ♀ 15 mm.; fém. post. : ♂ 10,5 mm., ♀ 12 mm.; élytres : ♂ 7,5 mm., ♀ 5 mm.; oviscapte : 11 mm.

Cette espèce ressemble à *G. lineaticeps*, mais les pièces génitales sont du

type du groupe *xanthoneurus*; les pattes sont moins longues que chez ce dernier, mais plus que chez *lineaticeps*. Chez un deuxième mâle, provenant de la même localité que le type, le miroir est divisé très en arrière par une petite nervure.

7. — ***Gryllulus kivuensis* n. sp.**

(Fig. 7.)

Types : Rutshuru, 1.285 m., 15-25.IX.1933, 1 ♂; Burambi (Muhavura), 2.325 m., 4.IX.1934, 1 ♀.

Burunga (Mokoto), 2.000 m., 9-20.III.1934, 1 ♂.

Tshamugussa, 2.250 m., 8-15.V.1935, 1 ♀.

Gahinga, 26.IX.1934, 1 ♀.

Bitale (lac Bulero), Ruanda, 10.IX.1934, 1 ♀.

Espèce de taille assez petite, ressemblant à un *burdigalensis* un peu sombre. Occiput orné de six lignes jaunâtres un peu confluentes en avant;

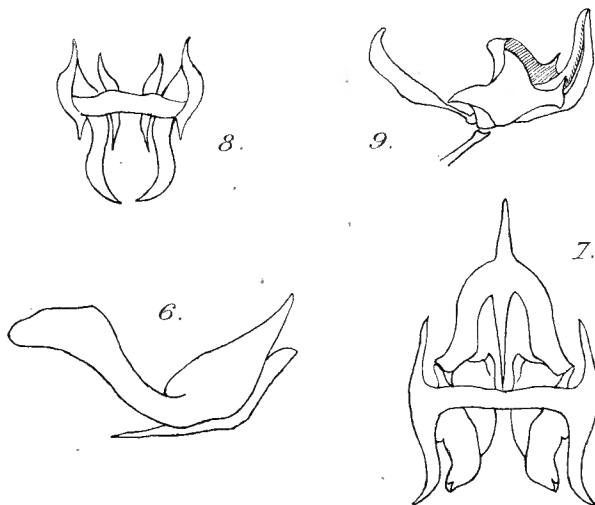


FIG. 6. Organe copulateur du mâle de *Gryllulus Wittei* n. sp., vu de profil. — FIG. 7. Organe copulateur du mâle de *Gryllulus kivuensis*, vu du dessus. — FIG. 8. Organe copulateur du mâle de *Gryllulus laticeps* n. sp., vu du dessus. — FIG. 9. Organe copulateur du mâle de *Gryllulus laticeps* n. sp., vu de profil.

front avec une bande jaune assez étroite entre les yeux. Face brune avec les pièces buccales rousses; suture clypéo-frontale très basse, un peu ondulée au milieu. Palpes bruns.

Pronotum transversal, à bord antérieur un peu concave, bord postérieur faiblement sinué; disque pubescent, varié de brun et de jaunâtre; lobes latéraux bruns dans leur moitié supérieure, jaunes dans la moitié inférieure.

Abdomen brun dessus, jaune dessous. Organe copulateur à pièce supérieure formant deux crochets courbés en haut et en dehors à l'apex, pièces inférieures larges et un peu repliées à l'apex (fig. 7).

Pattes jaunâtres, variées de brun. Fémurs postérieurs épais, striés de brun à la face externe; tibias portant cinq ou six épines sur chaque bord.

Élytres atteignant à peine l'extrémité de l'abdomen; miroir losangique, à côtés presque égaux, angle postérieur arrondi, divisé un peu au-dessus du milieu par une nervure anguleuse; diagonale courte, presque droite; cordes assez fortement courbées, parallèles; deux obliques et une troisième seulement indiquée et incomplète; champ apical assez allongé, réticulé en grands carrés; champ latéral à nervures assez espacées, *Sc* à deux branches. Ailes courtes.

♀ (allotype). Oviscapte assez long, à valves étroites et aiguës. Élytres plus courts que l'abdomen, à nervures assez espacées et grandes cellules allongées; champ latéral à nervures bien espacées, *Sc* à deux branches. Ailes très courtes.

Long. : 13 mm.; fém. post. : 7,5 mm.; élytres : ♂ 8 mm., ♀ 6 mm.; oviscapte : 12 mm. (la longueur de cet organe varie chez différents individus de 10 à 12 mm.).

8. — *Gryllulus laticeps* n. sp.

(Fig. 8-9.)

Types : Ninda (Ruanda), 2.150 m., G. F. DE WITTE, 21-22.IX.1934, 1 ♂, 1 ♀.

Bitshumbi (lac Édouard), 925 m., 7.X.1933, 1 ♀.

Rutshuru, 1.285 m., 20.VI.1934, 1 ♀.

♂. Espèce de petite taille, brun foncé, un peu tacheté de jaune. Tête grosse, plus large que le pronotum, brun noirâtre luisant, avec des traces de lignes jaunes sur l'occiput; front présentant une étroite bande jaune entre les ocelles. Face brune; suture clypéo-frontale fortement ondulée, subanguleuse au milieu, atteignant le niveau du bord inférieur des fossettes antennaires. Joues brunes. Antennes brun foncé; palpes plus clairs.

Pronotum transversal, à bords presque droits; disque varié de brun et de jaunâtre, finement pubescent; lobes latéraux presque noirs. Abdomen brun dessus, jaunâtre dessous. Organe copulateur court, formant une sorte de petit forceps, à branches dressées (fig. 8-9).

Pattes brun foncé, tachetées de jaune. Tibias postérieurs bruns à épines jaunes, au nombre de six de chaque côté.

Élytres atteignant l'extrémité de l'abdomen; miroir losangique, à côtés presque égaux, divisé un peu au-dessous du milieu par une nervure très convexe; diagonale assez courte, droite; cordes longues, peu courbées, serrées, parallèles; deux obliques; champ apical assez court, comprenant trois rangées de cellules presque carrées; champ latéral brun noirâtre, à quatre nervures serrées et la *Sc* portant une branche. Ailes courtes.

♀ (allotype). Oviscapte plutôt court, à valves assez larges, mais aiguës à l'apex. Élytres n'atteignant pas plus loin que le milieu de l'abdomen, à deux nervures libres et trois partant de la *Cu*, espacées; cellules formées par les veinules transverses étroites, très allongées; champ latéral à nervures régulièrement espacées. Ailes très courtes.

Long. : ♂ 11 mm., ♀ 12,5 mm.; fém. post. : 7,5 mm.; élytres : ♂ 6 mm., ♀ 5 mm.; oviscapte : 8 mm.

Cette espèce ressemble à un *burdigalensis* sombre, mais à tête très grosse; la suture clypéo-frontale est arquée, mais beaucoup moins que chez *burdigalensis*.

Gen. **GRYLLODEICUS**, nov. gen.

Tête et pronotum presque glabres, luisants; face convexe; ocelles disposés en triangle. Tibias antérieurs perforés à la face externe seulement. Fémurs postérieurs assez forts, moins longs que le tibia et le métatarse réunis; tibias postérieurs armés d'épines grêles, l'éperon supérieur interne bien plus court que le moyen; métatarses longs, finement denticulés. Élytres du mâle très abrégés, tronqués droit, à miroir complet, mais champ apical nul. Femelle inconnue.

Type : *Gryllodeicus Wittei* n. sp.

Ce genre se rapproche par la forme des élytres des véritables *Gryllodes*, mais il en diffère par le rostre frontal plus large et par l'aspect luisant du corps et des élytres qui rappelle les *Gymnogryllus*.

9. — **Gryllodeicus Wittei** n. sp.

(Fig. 10.)

Type : Rutshuru, riv. Fuku, 1.250 m. (G. F. DE WITTE, 25.XI-5.XII.1933), 1 ♂.

Espèce de taille moyenne, brun noirâtre, luisant. Tête assez grosse, globuleuse, presque noire, luisante; rostre frontal large, tronqué. Ocelles jaunes, disposés en triangle. Face brun-roux; suture clypéo-frontale très basse, mais un peu anguleuse au milieu. Antennes et palpes brun jaunâtre.

Pronotum transversal, brun noirâtre, luisant, à bord antérieur un peu concave, cilié, bord postérieur droit; disque presque lisse, couvert d'une pubescence très fine et très courte; lobes latéraux à bord inférieur remontant un peu en arrière. Abdomen brun-roux, finement pubescent.

Pattes brunes, pubescentes. Tibias antérieurs perforés à la face externe seulement. Fémurs postérieurs assez épais; tibias armés de cinq épines de chaque côté, assez fines, un peu crochues; éperon externe supérieur semblable à la dernière épine, inférieur un peu plus courbé, moyen deux fois plus long; éperon interne moyen beaucoup plus long que le supérieur, inférieur presque égal à l'externe; métatarses longs, un peu comprimés, armés de quatre à cinq petits denticules sur chaque bord.

Élytres couvrant à peine la moitié de l'abdomen, tronqués droit à l'apex,

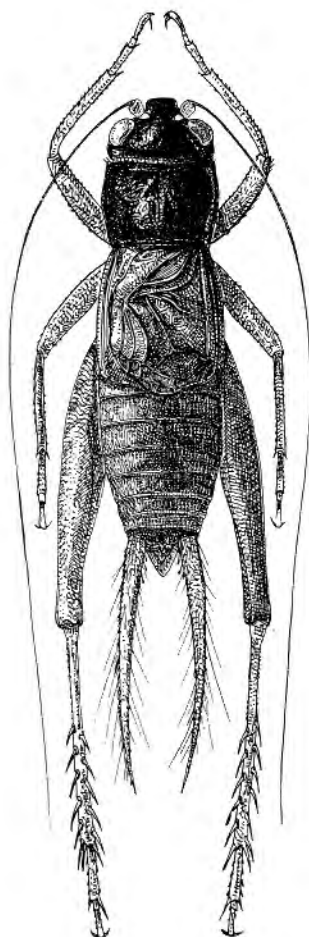


FIG. 10. — *Gryllodeicus Wittei* n. sp., mâle.

brun clair, luisants; champ anal occupant presque la moitié de la longueur; champ apical nul; veine anale très arrondie; cordes courtes, très courbées; miroir petit, très transversal, anguleux en avant, arrondi en arrière; diagonale courte, droite; deux obliques très faibles, parallèles; champ latéral brun, à cinq nervures parallèles, *Sc* à une branche. Ailes nulles.

Long. : 12 mm.; fém. post. : 9 mm.; élytres : 4 mm.

Gen. **SCAPSIPEDUS** SAUSS. 1877.

10. — **Scapsipedus marginatus** AFZ. et BR.

Acheta marginata AFZELIUS et BRANNUS, 1804, Ach. Guin., p. 23, n° 4, fig. 1a-h, 5a.

Kamande (lac Édouard), 925 m., 11-15.XI.1933, 1 ♂.

Kalimbo (Binza), 1.000 m., IV.1935, 1 ♀.

Subfam. NEMOBIINAE.

Gen. **PTERONEMOBIUS** JAK. 1904.11. — **Pteronemobius maculosus** SAUSS.*Nemobius maculosus* SAUSSURE, 1899, Abh. Senkenb. Ges., XXI, p. 600.

Lac Mugunga, 1.500 m., 31.I.1934, 1 ♂.

12. — **Pteronemobius Sjöstedti** CHOP.*Pteronemobius Sjöstedti* CHOPARD, 1934, Ann. Musée Congo belge, Zool., sér. 3, IV, p. 41.

Ninda (Ruanda), 2.150 m., 18.IX.1934, 1 ♂, 1 ♀.

Lac Gando, 2.400 m., 6.III.1935, 2 ♀.

Kibati, 1.900 m., 10-14.I.1934, 1 ♂, 4 ♀.

Kibati-Shove, 1.765-2.150 m., VI.1935, 1 ♀.

Nyarusambo (Kikeri), 2.226 m., 28.VI-22.VII.1934, 1 ♀.

Le mâle de cette espèce n'était pas décrit; il ressemble à la femelle comme coloration; élytres atteignant presque l'extrémité abdominale, à miroir petit, presque triangulaire, à côté antéro-externe très long, cellule interne allant jusqu'au milieu du bord interne; cordes 1 et 2 serrées et séparées jusqu'à la base. Tibias postérieurs à première épine interne courte, tuberculiforme, la quatrième assez fortement renflée à la base.

13. — **Pteronemobius unicolor** CHOP.*Pteronemobius unicolor* CHOPARD, 1934, Ann. Musée Congo belge, Zool., sér. 3, IV, p. 42.

Bitshumbi (lac Édouard), 925 m., X.1933, 1 ♂, 2 ♀.

14. — **Pteronemobius Chopardi** BOL.*Nemobius Chopardi* BOLIVAR, 1922, Voy. baron de Rothschild en Ethiopie et Afrique orientale, Orth., p. 193.

Bitshumbi (lac Édouard), 925 m., 11.X.1933, 1 ♂, 1 ♀.

Subfam. TRIGONIDIINAE.

Gen. **ANAXIPHA** SAUSS. 1874.15. — **Anaxipha furva** KARSCH*Cyrtoxiphus furvus* KARSCH, 1893, Berl. Ent. Ztschr., XXXIII, p. 162.

Lac Mugunga, 1.500 m., 3.II.1938, 1 ♂.

Gen. **METIOCHE** STAL 1877.

16. — **Metioche Schoutedeni** CHOP.

Metioche Schoutedeni CHOPARD, 1934, Ann. Musée Congo belge, Zool., sér. 3, IV, p. 47, fig. 13-14.

Kibati, 1.900 m., 10-14.I.1934, 5 ♀.

Gen. **TRIGONIDIUM** RAMB. 1839.

17. — **Trigonidium cicindeloides** RAMB.

Trigonidium cicindeloides RAMBUR, 1839, Faune Andal., II, p. 39.

Ruhengeri (Kirii), Ruanda, 1.850 m., 3.IX.1934, 1 ♀.

Subfam. **OECANTHINAE**.

Gen. **OECANTHUS** SERV. 1839.

18. — **Oecanthus Karschi** CHOP.

Oecanthus Karschi CHOPARD, 1932, Stylops, I, p. 246, fig. 8.

Rutshuru, 1.285 m., 15-25.IX.1935, 1 ♂.

