

EXPLORATION DU PARC NATIONAL ALBERT  
DEUXIÈME SÉRIE  
Fascicule 17 (2)

---

## CERCOPIDAE

PAR

HENRI SYNAVE (Bruxelles)

---

### INTRODUCTION

6372 *Cercopidae* ont été récoltés dans les 3 secteurs de montagne du Parc National Albert, à une altitude minimum de 1.500 m.

Ces 6372 exemplaires se répartissent entre 31 espèces, sous-espèces ou formes représentant 10 genres différents.

Deux espèces, *Neolepyroniella aethiops* f. *jacobii* LALLEMAND (1407 ex.) et *Pisidice coruscans* JACOBI (2622 ex.) représentent à elles seules, les 2/3 du nombre total d'individus.

Une espèce nouvelle pour la Science, *Ptyelus kalongensis*, est décrite ci-dessous.

Afin d'éviter des longueurs inutiles dans le libellé des lieux de capture, les noms et prénoms des récolteurs sont indiqués par leurs initiales.

PAUL VANSCHUYTBROECK .....	P.V.
HENRI SYNAVE .....	H.S.
PIERRE JOLIVET .....	P.J.
JEAN KEKENBOSCH .....	J.K.
VICTOR HENDRICKX .....	V.H.
ROBERT FONTEYN .....	R.F.

---

(1) Les localités placées entre [ ] sont situées en dehors de la région du Parc National Albert.

I. — Genre **SEPULLIA** STÅL.

STÅL, C., 1866, Hemipt. Afric., vol. 4, p. 79.

1. — **Sepullia murrayi** f. **viridicollis** MELICHAR.

MELICHAR, L., 1905, Wien. Ent. Zeit., vol. 24, p. 291.

3 ex. : Ruwenzori : Litongo, 1.575 m, 19.VII.1954, P.V. et H.S., 9204; mont Degio, 2.200 m, 19.VII.1954, P.V., 9213.

2. — **Sepullia murrayi** f. **impunctata** LALLEMAND.

LALLEMAND, V., 1929, Rev. Zool. Bot. Afric., XVIII, 2, p. 213.

7 ex. : [mont Hoyo : grotte Kwama-Kwama, 1.230 m, 4.VIII.1955, P.V., 13.780; grotte Yolohafiri, 1.030 m, 25-28.VII.1955, P.V., 13.767-74; 19-20.VII.1955, 13.753-61; riv. Issehe, affl. Bombuo, 1.200 m, 18.VII.1955, P.V., 13.748-52]; Ruwenzori : riv. Kakalari, affl. Bombi, 1.740 m, 23.X.1956, P.V., 777.

II. — Genre **POOPHILUS** STÅL.

STÅL, C., 1866, Hemipt. Afric., vol. 4, p. 72.

1. — **Poophilus camerunensis** SCHMIDT.

SCHMIDT, E., 1912, Stett. Ent. Zeit., vol. 73, p. 171.

3 ex. : [mont Hoyo : 1.280 m, 7-15.VII.1955, P.V., 13274-309, sur plantes basses].

2. — **Poophilus grisescens** SCHAUM.

SCHAUM, H.R., 1853, Ber. Akad. Wiss. Berlin, p. 359, *Aphrophora*.

6 ex. : Ruwenzori : Migeri, riv. Kamukungu, affl. Lume, 1.700 m, 16-17.IV.1953, P.V. et J.K., 2893-96; Bomboka, près Kyandolire, 1.650 m, 22.X.1952, P.V. et J.K., 1396; riv. Bongeya, affl. Talya, 1.760 m, 11.I.1958, P.V., 276; riv. Kakalari, affl. Bombi, 1.725 m, 9.VIII.1954, P.V. et H.S., 9952-55; Kalonge, riv. Nyamwamba, affl. dr. Butahu, 18.VI.1957, P.V., 53.

3. — **Poophilus costalis** WALKER.

WALKER, F., 1851, List. Hom. Ins. Brit. Mus., vol. III, p. 707, *Ptyelus*.

200 ex. : Ruwenzori : mont Degio, 2.200 m, 19.VII.1954, P.V. et H.S., 9231-82; riv. Kakalari, affl. Bombi, 1.725 m, 9.VIII.1954, P.V. et H.S., 9952-55; 10.VI.1954, 8898-8903; 12.VI.1954, P.V. et H.S., 8905-08; Tshiaberimu : riv. N., 2.340 m, 28.III.1954, P.V. et H.S., 7743-47; mont Kitwa, 2.840 m, 29.VIII-7.IX.1953, P.V. et V.H., 5262-64; Ruwenzori : Litongo,

1.575 m, 19.VII.1954, P.V. et H.S., 9204; riv. Moyenne-Lume, 1.800 m, 18.XII.1957, P.V., 263; Kalonge, riv. Butahu, 1.840 m, 8.XI.1957, P.V., 222b; Kalonge, 2.210 m, 29.VIII.3.IX.1952, P.V. et J.K., 919; [mont Hoyo : riv. Issehe, affl. Bombuo, 1.200 m, 26.VII.1955, P.V., 13.762-66; 18.VII.1955, 13.748-52; 26.VII.1955, 13.762-66; grotte Yolohafiri, 1.030 m, 19-20.VII.1955, P.V., 13.753-61; 8-9.VIII.1955, P.V., 13.781-89; 25-28.VII.1955, P.V., 13.767-74; sur plantes basses, 1.280 m, 7-15.VII.1955, P.V., 13.274-309; riv. Kisala, affl. Muntule, 1.150 m, 10.VIII.1955, P.V., 13.790-93]; Tshiaberimu : mont Musimba, 2.450 m, près riv. Musabaki, 18.IV.1955, P.V. et R.F., 12.806-12; riv. Kalivina, affl. Talya N., 2.350 m, 15-27.IV.1955, P.V. et R.F., 12.794-805; [mont Hoyo : grotte Kabambi, 1.260 m, 1.VIII.1955, P.V., 13.775-77]; Tshiaberimu : Kalindera (lieu-dit), 2.720 m, 23-30.VIII.1953, P.V. et V.H., 5006-07; Ruwenzori : Kalonge, riv. Kamusonge, affl. Butahu, 1.900 m, 8.I.1954, H.S., 7026-31; Kombo, affl. RuanoIi, 1.550 m, 23-VII.1954, P.V., 9202; Bomboka, près Kyandolire, 1.650 m, 15.X.1952, P.V. et J.K., 1314.

#### 4. — *Poophilus terrenus* WALKER.

WALKER, F., 1851, List. Hom. Ins. Brit. Mus., vol. III, p. 709, *Ptyelus*.

787 ex. : Tshiaberimu : sommet mont Tshiaberimu, 3.000 m, 22-24.VIII.1953, P.V. et V.H., 5430-31; riv. Kalivina, affl. Talya N., 2.350 m, 15-27.IV.1955, P.V. et R.F., 12.794-805; 29.III.1954, P.V. et H.S., 7748-52; 28.III.1954, 7728-31; riv. Musabaki, affl. dr. Talya N., 2.720 m, 15.III.1954, P.V. et H.S., 7735-40; riv. Talya N., affl. Semliki, 2.340 m, 19.IV.1955, P.V. et R.F., 12.827-30; mont Musimba, 2.450 m, près riv. Musabaki, 18.IV.1955, P.V. et R.F., 12.806-12; 16.III.1954, P.V. et H.S., 7741-42; [mont Hoyo : sur plantes basses, 1.280 m, 7-15.VII.1955, P.V., 13.274-309]; Tshiaberimu : mont Buliwa, 2.450 m, 25.IV.1955, P.V. et R.F., 12.818-23; Vusiango, 9.III.1954, P.V. et H.S., 7726-27; [mont Hoyo : grotte Yolohafiri, 1.030 m, 6-9.VIII.1955, P.V., 13.781-89]; Tshiaberimu : mont Kamitondi, 2.300 m, 22.III.1954, P.V. et H.S., 7718-22; [mont Hoyo : grotte Kabambi, 1.260 m, 1.VIII.1955, P.V., 13.775-77]; Ruwenzori : Kyandolire, 1.700 m, camp des gardes, 22.X.1952, P.V. et J.K., 1357; Kiurama, 2.100 m, 26.X.1953, P.V. et V.H., 6111-13; Kalonge, riv. Kiondo ya Kwanza, 2.030 m, 9.II.1953, P.V. et J.K., 2116-23; Migeri, riv. Kamukungu, affl. Lume, 1.700 m, 16-17.IV.1953, P.V. et J.K., 2893-96; Kamukungu, affl. Lume, 1.700 m, 16.IV.1953, P.V. et J.K., 2886-89; Bomboka, près Kyandolire, 1.650 m, 22.X.1952, P.V. et J.K., 1396; Tshiaberimu : Kirungu (lieu-dit), 2.720 m, 18.III.1954, P.V. et H.S., 7764; mont Musimba, 2.450 m, 16.III.1954, P.V. et H.S., 7741-42; mont Kamitondi, 2.300 m, 22.III.1954, P.V. et H.S., 7718-22; Busiangwa, affl. Musabaki, 2.380 m, 19.III.1954, P.V. et H.S., 7723-25; Hintumo (lieu-dit), 2.450 m, 24.III.1954, P.V. et H.S., 7713-17; 12.III.1953, P.V. et H.S., 7703-04; mont Kitwa, 2.840 m, 29.VIII-7.IX.1953, P.V. et V.H., 5262-64; riv. Mbulikerere, affl. dr. Talya N., 2.720 m, 26-28.VIII.1953, P.V. et V.H., 4999-5005; 26.VIII.1953, 5415-17; riv. Kalivina, affl. dr. Talya N., 2.720 m, 27.VIII.1953, P.V. et V.H., 5009-11; riv. Talya N., 2.340 m, 28.III.1954, P.V. et H.S., 7743-47; 23.III.1954, 7705-12; Kalindera (lieu-dit), 2.720 m, 23-30.VIII.1953, P.V. et V.H., 5006-07; Buliwa-Susuwirwa (lieu-dit), 2.700 m, 20.IV.1955, P.J., D/140-54; riv. Musabaki, affl. dr. Talya N., 2.720 m, 15.III.1954, P.V. et H.S., 7735-40; mont Musimba, près riv. Musabaki, 2.450 m, 18.IV.1955, P.V. et R.F., 12.806-12; Mbolu-Musabaki (lieu-dit), 2.150 m, 15.IV.1955, P.J., D/128-39; riv. Musavero, affl. Kitevia, 2.200 m, 25.IV.1955, P.J., D/183-99; riv. Mbulikerere, affl. Kalivina, 2.720 m, 19.IV.1955, P.J., D/155-70; Ruwenzori : riv. Mukandwe, affl. Talya, 1.580 m, 26.IV.1957, P.V., 995; Kalonge, riv. Kamusonge, affl. Butahu, 8.I.1954, H.S., 7026-31; riv. Kakalari, affl. Bombi, 1.725 m, 9.VIII.1954, P.V. et H.S., 9952-55; 12.VI.1954, 8905-08; Kalonge, 2.210 m, 10-20.VIII.1952, P.V. et J.K., 802-05; Kalonge, riv. Katauleko, affl. Butahu, 2.060 m, 17.II.1953, P.V. et J.K., 2107-15; Kamukungu, affl. Lume, 1.700 m, 16.IV.1953, P.V. et J.K., 2891; Tshiaberimu : Kalindera (lieu-dit), 2.720 m, 26.IV.1955, P.V. et R.F., 12.831; Ruwenzori : riv. Butahu, affl. Semliki, 2.185 m, P.V., 52; Moyenne

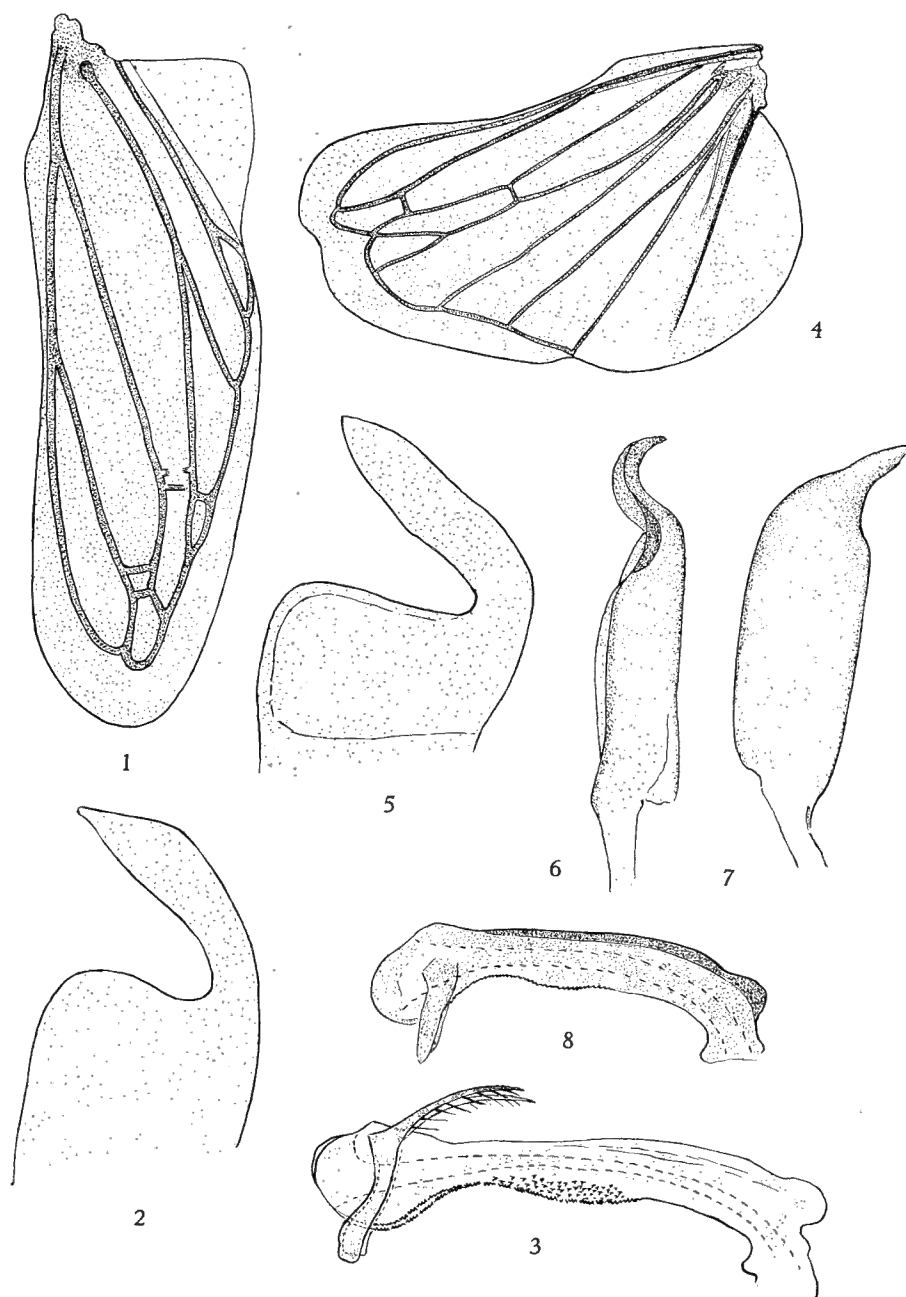


FIG. 1-3. — *Poophilus antaeus* JACOBI.

1 : aile gauche (env.  $\times 25$ ); 2 : lame latérale droite (env.  $\times 75$ ); 3 : édéage, vue latéro-ventrale droite (env.  $\times 75$ ).

FIG. 4-8. — *Poophilus latiusculus* STÅL.

4 : aile gauche (env.  $\times 30$ ); 5 : lame latérale droite (env.  $\times 70$ ); 6 : paramère droit, vu de face (env.  $\times 70$ ); 7 : paramère gauche, vu latéralement (env.  $\times 70$ ); 8 : édéage, vue latéro-ventrale droite (env.  $\times 70$ ).

Lume, Kiribata (Migeri), 1.760 m, 10-15.IV.1953, P.V. et J.K., 2869-74; Kyandolire, camp des gardes, 1.700 m, 22.X.1952, P.V. et J.K., 1361-62; 7-15.X.1952, P.V. et J.K., 1275-84; Moyenne-Lume, affl. Semliki, 1.830 m, 29.VIII.1956, P.V., 488; Kalonge, riv. Butahu, 1.840 m, 8.XI.1957, P.V., 222b; Kalonge, riv. Babaluakitaka, affl. dr. Butahu, 11.VIII.1957, P.V., 114; Kalonge, riv. Nyamwamba, affl. dr. Butahu, 18.VI.1957, P.V., 53; [mont Hoyo : grotte Yolohafiri, 1.030 m, 12-17.VII.1955, P.V., 13.741-47; 19-20.VII.1955, P.V., 13.753-61; 25-28.VII.1955, P.V., 13.767-74; grotte Ikonongi, 1.215 m, 9.VIII.1955, P.V., 13.794-95]; Tshiaberimu : mont Musienene, près Kirungu, 2.680 m, 21.IV.1955, P.V. et R.F., 12.813-16; Ruwenzori : Kiurama, 2.100 m, 26.X.1953, P.V. et V.H., 6111-13; Kalonge, 2.010 m, riv. Kamahoro, affl. Butahu, 10.II.1953, P.V. et J.K., 2070-71; Moyenne-Lume, Kyalema, 1.900 m, 13.IV.1953, P.V. et J.K., 2875-79; Bomboka, près Kyandolire, 1.650 m, 15.X.1952, P.V. et J.K., 1353; 22.X.1952, 1360; Kyandolire, camp des gardes, 1.700 m, 21.X.1952, P.V. et J.K., 1336-39; 12.X.1952, 1288-89; 15.X.1952, 1285; 13.X.1952, 1279; 6-16.X.1952, 1293-98; Migeri, riv. Kiangwe, affl. Lume, 1.730 m, 10.IV.1953, P.V. et J.K., 2864-66; Kyandolire, mont Ibale, 26-29.I.1953, P.V. et J.K., 1998-2002; Kalonge, riv. Nyamwamba, affl. Butahu, 2.010 m, 26.IX.1952, P.V. et J.K., 1099-1100; Kalonge, gîte Ruwenzori, 2.080 m, 1.X.1952, P.V. et J.K., 1097-98; 2.210 m, 8-11.VIII.1952, 757-58; 25-26.IX.1952, 1101-06; Kalonge, 2.210 m, 22.VIII.1952, P.V. et J.K., 830-32; 14-15.VIII.1952, P.V. et J.K., 767-70; riv. Kiangwe, Migeri, 1.730 m, 10.IV.1953, P.V. et J.K., 2864-66; Moyenne-Lume, 1.500 m, riv. Mihunga, IV.1953, P.V. et J.K., 2903; Kyandolire, riv. Bwisonge, affl. Butahu, 1.780 m, 14.X.1952, P.V. et J.K., 1313.

#### 5. — *Poophilus latiusculus* STÅL.

(Fig. 4 à 8.)

STÅL, C., 1855, Öfv. K. Vet. Akad. Förh., vol. 12, p. 97, *Ptyelus*.

35 ex. : [mont Hoyo : sur plantes basses, 1.230 m, 7-15.VII.1955, P.V., 13.274-309]; Ruwenzori : Bomboka, près Kyandolire, 1.650 m, 15.X.1952, P.V. et J.K., 1316-1319; 1315; 1314-19; 22.X.1952, P.V. et J.K., 1363-67; 1360; Kalonge, riv. Kamahoro, affl. Butahu, 2.010 m, 10.II.1953, P.V. et J.K., 2128; riv. Kamusonge, affl. Butahu, 8.I.1954, H.S., 7026-31; [mont Hoyo : grotte Ikonongi, 1.215 m, 9.VIII.1955, P.V., 13.794-95]; Ruwenzori : riv. Kakalari, affl. Bombi, 1.725 m, 9.VIII.1954, P.V. et H.S., 9952-55; Moyenne-Lume, affl. Semliki, 1.830 m, 29.VIII.1956, P.V., VS-488; Kalonge, riv. Nyamwamba, affl. dr. Butahu, 2.150 m, 18.VI.1957, P.V., 53.

#### 6. — *Poophilus antaeus* JACOBI.

(Fig. 1 à 3.)

JACOBI, A., 1910, Wiss. Erg. Deutsche Zentr. — Afr. Exp. 1907-1908, p. 30, *Hemipoophilus*.

Cette espèce a servi de type pour la description du genre *Hemipoophilus* par JACOBI.

D'après l'auteur, suivi par LALLEMAND dans le *Genera Insectorum* <sup>(1)</sup>, les caractères différenciant *Hemipoophilus* de *Poophilus* STÅL, sont l'absence d'ocelles et la réduction des ailes postérieures chez le premier.

(1) *Genera Insectorum*, 1912, fasc. 143, p. 30.

Il est tout d'abord inexact de dire que les ocelles manquent chez *Hemipoophilus antaeus*. Ils ne sont pas saillants, en partie cachés par la dépression au fond de laquelle ils sont situés et par conséquent moins nets que chez les espèces du genre *Poophilus*.

Quant à la régression des ailes postérieures (voir fig. 1), elle a pu se vérifier dans de nombreux cas, sur des espèces appartenant à un même genre, et ne constitue pas un caractère générique valable.

Pour ce qui est des genitalia ♂, les lames latérales sont du même type et très voisines de celles de *Poophilus latiusculus* STÅL (voir fig. 2 et 5). Les paramères sont semblables chez les deux espèces tandis que les édéages, bien que du même type, sont nettement différents, comme le montrent les figures 3 et 8.

J'estime par conséquent inutile de maintenir le genre *Hemipoophilus* JACOBI et l'espèce *antaeus* doit être rattachée au genre *Poophilus* STÅL.

481 ex. : Ruwenzori : Kalonge, riv. Kiondo ya Kwanza, 2.030 m, 19.II.1953, P.V. et J.K., 2116-23; 9.II.1953, 2093; 4.II.1953, 2035-37; 9.II.1953, 2068; Kyandolire, camp des gardes, 1.700 m, 7-15.X.1952, P.V. et J.K., 1275-84; Kalonge, riv. Kamusonge, affl. Butahu, 1.900 m, 8.I.1954, H.S., 7026-31; Kalonge, riv. Katauleko, affl. Butahu, 2.180 m, 18-19.VIII.1952, P.V. et J.K., 786-92; 17.II.1953, 2107-15; 30.I.-3.II.1952, P.V. et J.K., 2005-10; 2.060 m, 30.I.-3.II.1953, 2022-32; 28-29.VII.1952, 581-86; 3.II.1953, 2041; 1-2.VIII.1952, 665-67; Kalonge, riv. Nyamwamba, 2.010 m, 27.I.1953, P.V. et J.K., 1995-97; 13-16.II.1953, 2126-27; 26-29.VIII.1952, 833-39; 8.VIII.1952, 725-27; 2.II.1953, 2038; Kalonge, riv. Nyamwamba, Ihongerero (étage des bambous), 2.480 m, 25-29.VIII.1952, P.V. et J.K., 840-43; 29.VII.1952, 664; 27.VIII-2.IX.1952, P.V. et J.K., 927-30; Kyandolire, mont Ibale, 1.800 m, 31.I.1953, P.V. et J.K., 2020-21; Kalonge, riv. Kamahoro, affl. Butahu, 2.010 m, 5.II.1953, P.V. et J.K., 2033-34; 10.II.1953, 2070-71; 10.II.1953, 2094-95; 5.II.1953, 2069; 10.II.1953, 2123; 31.VII-3-5.VIII.1952, 668-69; 10-20.VIII.1952, 802-05; 4-IX.1952, 943-44; 11-12.VIII.1952, 773-78; 26-28.VIII.1952, 824-27; 6-7.VIII.1952, 699; 2.IX.1952, 922-26; Kalonge, 2.210 m, 22.VIII.1952, P.V. et J.K., 820-32; 31.VII-3-5.VIII.1952, 668-69; 26-27.VII.1952, 563-65; 26-28.VIII.1952, 824-27; 27-30.VII.1952, 595-96; 10.VIII.1952, 737-740; 21-22.VIII.1952, 807-08; Moyenne-Lume, Kiribata (Migeri), 1.760 m, 10.IV.1953, P.V. et J.K., 2863-63; Haute-Lume, Nyamgalaka, 2.120 m, 15.IV.1953, P.V. et J.K., 2880-83; Kikyo, près de Kalonge, 2.180 m, 14.VIII.1952, P.V. et J.K., 766; 8.VIII.1952, 734-36; Moyenne-Lume, Kyalema, 1.900 m, 13.IV.1953, 2875-79; Kalonge, riv. Nyamwamba, affl. Butahu, 2.010 m, 5.II.1955, P.J. et R.F., 12.465; 2.100 m, 9.VIII.1952, P.V. et J.K., 731-32; Migeri, riv. Kiangwe, affl. Lume, 1.730 m, 10.IV.1953, P.V. et J.K., 2864-66; Kyandolire, mont Ibale, 1.800 m, 26-29.I.1952, P.V. et J.K., 1998-2002; entre Kalonge et Mahungu, Ihongerero, 2.480 m, 30.IX.1952, P.V. et J.K., 1091-94; 30.VII.1952, 597-99; Kalonge, gîte Ruwenzori, 2.080 m, 25-26.IX.1952, P.V. et J.K., 1101-06; 1.X.1952, 1097-98; Bwongo, près Kalonge, 2.240 m, 27-28.VIII.1952, P.V. et J.K., 844; Kikyo, près Kalonge, 2.180 m, 30.VII.1952, P.V. et J.K., 670-71; Kalonge, camp des gardes, 22.X.1952, P.V. et J.K., 1361-62; Ihongerero, piste vers Mahungu, 2.480 m, 28.I.1953, P.V. et J.K., 2003-04.

III. — Genre **PTYELUS** LEPELETIER et SERVILLE.

LEPELETIER, A.L.M., et SERVILLE, J.G.A., 1825, Encycl. Méthod., vol. 10, p. 608.

1. — **Ptyelus grossus** FABRICIUS.

(Fig. 14, 15.)

FABRICIUS, J.C., 1794, Entom. Syst., vol. 4, p. 47 (*Cercopis*).

103 ex. : [mont Hoyo : grotte Yolohafiri, 1.030 m, 6-VII.-11.VIII.1955, P.V., 13.828-38]; Ruwenzori : riv. Kombo, affl. Ruanoli, 1.550 m, 22-25.VII.1954, P.V. et H.S., 9174-75; [mont Hoyo : riv. Apemendi, affl. Kalakala, 1.325 m, 9-10.VIII.1955, P.V., 14.059-61]; Ruwenzori : Kalonge, riv. Nyamwamba-Ihongero (étage bambous), 26.VIII.1952, 2.480 m, P.V. et J.K., 845; 25-29.VIII.1952, 840-43; Kyandolire, riv. Gongobotsi, affl. Kakalari, 1.750 m, 27.X.1952, P.V. et J.K., 1400; Kalonge, 2.080 m, sur *Vernonia*, 2.VI.1953, P.V. et J.K., 4192; Kikyo, près Kalonge, 2.080 m, 26.IX.-1.X.1952, P.V. et J.K., 1071-72; Kalonge, riv. Katauleko, affl. Butahu, 30.I.-3.II.1952, P.V. et J.K., 2005-10; Kalonge, riv. Kandiko, affl. Butahu, 2.120 m, 2.VIII.1952, P.V. et J.K., 661; Kalonge, riv. Kiondo ya Kwanza, 2.030 m, 29.I.1953, P.V. et J.K., 2282; 5.X.1952, 1127-30; 4.II.1953, 2040; Kalonge, gîte, 2.080 m, 24.IX.-4.X.1952, P.V. et J.K., 1082; Kalonge, 2.210 m, 29-VIII.-3.IX.1952, P.V. et J.K., 919; 31.VII.-3.VIII.1952, 663-69; 12.VIII.1952, 753; 23.VIII.1952, 814; 14-15.VIII.1952, 767-70; 27-30.VII.1952, 595-96; 23-31.VII.1952, 607; 2.IX.1952, 922-26; Kishushuti, mont entre Ihongero et Mahungu, 2.X.1952, P.V. et J.K., 1086; Kikura, 1.800 m, 27.X.1955, P.V., 14.656-58; Kalonge, riv. Nyamwamba, affl. Butahu, 2.100 m, 1.VIII.1952, P.V. et J.K., 618-19; 28.VIII.1952, 828; 9.VIII.1952, 731-32; Kiurama, 2.100 m, 26.X.1953, P.V. et V.H., 6111-13; Kyandolire, riv. Bwisonge, affl. Butahu, 1.780 m, 14.X.1952, P.V. et J.K., 1313; Kalonge, gîte, 2.080 m, 25-26.IX.1952, P.V. et J.K., 1101-06; 26-27.VII.1952, 563-65.

2. — **Ptyelus grossus f. immaculatus** SCHOUTEDEN.

SCHOUTEDEN, H., 1901, Ann. Soc. Entom. Belg., vol. 45, p. 120.

1 ex. : Ruwenzori : Kalonge, riv. Katauleko, affl. Butahu, 2.180 m, 29.VII.1952, P.V. et J.K., 591-92.

3. — **Ptyelus escaleraei** DISTANT.

(Fig. 12, 13.)

DISTANT, W.L., 1908, Ann. Mag. Nat. Hist. (8), vol. 2, p. 310.

Il s'agit bien d'une espèce distincte et non d'une forme de *Ptyelus grossus*, dont elle diffère par la coloration générale et la morphologie des genitalia ♂ (voir fig. 12 à 15).

2 ex., dont 1 ♂ : Ruwenzori : Kalonge, 2.210 m, 29.VII.1952, P.V. et J.K., 593; Tshiaberimu : Kirungu (lieu-dit), 2.720 m, 28.III.1954, P.V. et H.S., 7838.

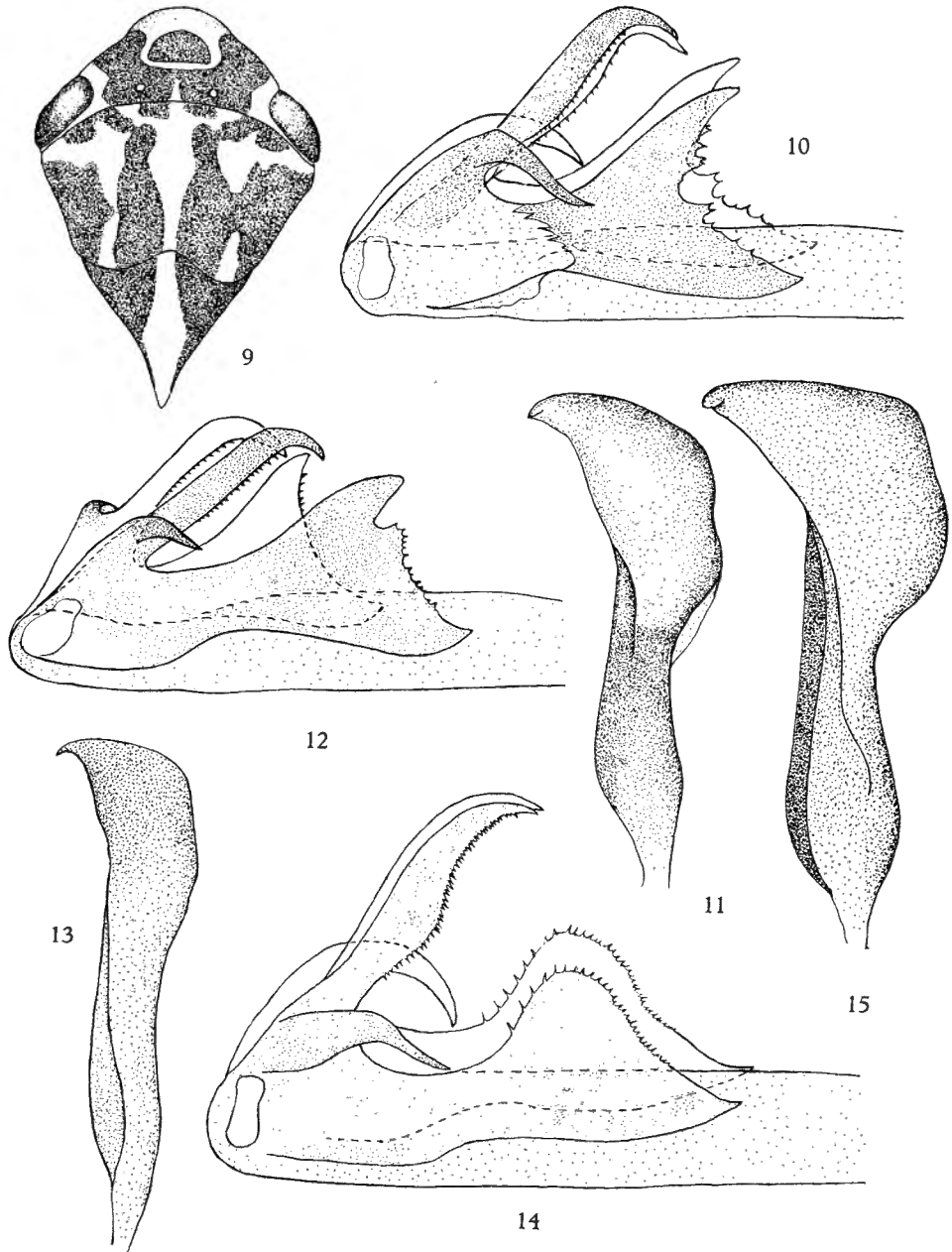


FIG. 9-11. — *Ptyelus kalongensis* n. sp.  
 9 : tête et thorax (env.  $\times 8$ ); 10 : édéage, vue latéro-ventrale droite (env.  $\times 35$ );  
 11 : paramère (env.  $\times 35$ ).

FIG. 12-13. — *Ptyelus escaleraei* DISTANT.  
 12 : édéage, vue latéro-ventrale droite (env.  $\times 35$ ); 13 : paramère (env.  $\times 35$ ).

FIG. 14-15. — *Ptyelus grossus* FABRICIUS.  
 14 : édéage, vue latéro-ventrale droite (env.  $\times 35$ ); 15 : paramère (env.  $\times 35$ ).



4. — *Ptyelus kalongensis* n. sp.

(Fig. 9 à 11.)

Cette espèce est très voisine de *Ptyelus grossus* et semble à première vue n'en être qu'une forme chromatique.

Cependant, la morphologie de l'édéage et des paramères, ainsi que certains détails de coloration qui paraissent être constants dans l'espèce, suffisent à les séparer.

Postclypéus jaune pâle. Dernier article du rostre, noir. Tempes noires depuis le bord supérieur jusque et y compris les fosses antennaires. Ce caractère n'existe chez aucun spécimen de *grossus*, sauf pour la forme *combinata* dont les élytres sont entièrement noirs.

Thorax blanc jaunâtre, avec un petit point noir au devant des hanches antérieures. Fémurs et tibias blanc jaunâtre; apex des tibias noir, de même que les tarses antérieurs et médians et l'apex des articles des tarses postérieurs; tibias postérieurs armés de deux épines, dont une très petite sous l'articulation fémoro-tibiale et une forte après le milieu. Vertex noir, sauf une étroite bordure le long des yeux et une petite tache contre le milieu du bord postérieur, qui sont blanc jaunâtre; bords latéraux plus fortement convergents que chez *grossus* et de ce fait, le vertex paraissant plus long; distance entre les ocelles nettement supérieure à celle qui les sépare des yeux. Pronotum près de deux fois aussi large que long au milieu (33 : 17); noir, à dessin blanc jaunâtre assez variable (voir fig. 9); pas de carène mais un léger sillon sur la moitié antérieure. Scutellum noir, avec bande longitudinale médiane blanc jaunâtre. Ce dernier caractère chromatique semble être spécialement particulier à l'espèce.

Élytres noirs, avec deux taches costales blanches et deux ou trois très petites taches de même couleur à l'apex du clavus. Un exemplaire a les élytres ocre brun, avec la seconde tache costale fortement réduite; un autre est entièrement brun, avec faibles marques claires sur le pronotum mais dans les deux cas, les tempes sont brun foncé à noires et la strie longitudinale claire du scutellum est présente. Genitalia ♂ : voir figures 10 et 11. Longueur totale : de 14 à 17 mm (type : 17 mm).

Type ♂ : Ruwenzori : Kalonge, 2.210 m, 23-31.VII.1952, P.V. et J.K., 607.

9 paratypes : Ruwenzori : Kalonge, gîte, 2.080 m, 29.I-4.II.1955, P.J. et R.F., 12.457-59; Kalonge, étage des bambous, riv. Nyamwamba-Ihongero, 2.480 m, 25-29.VIII.1952, P.V. et J.K., 840-43; Kalonge, riv. Katauleko, affl. Butahu, 2.180 m, 29.VII.1952, P.V. et J.K., 591-92; Kalonge, riv. Kiondo, affl. Butahu, 2.130 m, 6.VIII.1952, P.V. et J.K., 675-76; Kalonge, riv. Nyamwamba, 2.100 m, 9.VIII.1952, P.V. et J.K., 731-32; Kalonge, 2.210 m, 14-15.VIII.1952, P.V. et J.K., 767-70; 11.VIII.1952, 745; 25-27.VII.1952, 556-60; 1.VIII.1952, 620.

5. — **Ptyelus flavescens** FABRICIUS.

FABRICIUS, J.C., 1794, Entom. Syst., vol. 4, p. 24, *Tettigonia*.

7 ex. : Ruwenzori : riv. Kombo, affl. Ruanoli, 1.550 m, 17-19.VII.1954, P.V. et H.S., 9183-85; riv. Talya, affl. Lume, 1.870 m, 4.IX.1956, P.V., 726; riv. Bombi, affl. Butahu, 1.820 m, 15.IX.1956, P.V., 732; riv. Kamusonge, source affl. g. Lume, 2.500 m, 26.XI.1957, P.V., 2506; grotte Ibatama, 1.610 m, 4.V.1958, P.V., 377.

IV. — Genre **CORDIA** STÅL.

STÅL, C., 1866, Hemipt. Afric., vol. IV, p. 78.

**Cordia peragrans** STÅL.

STÅL, C., 1855, Öfv. K. Vet. Akad. Förh., vol. 12, p. 97, *Ptyelus*.

244 ex. : [mont Hoyo, sur plantes basses, 1.280 m, 7-15.VII.1955, P.V., 13.274-309]; Tshiaberimu : riv. Kalivina, affl. Talya N., 2.350 m, 28.III.1954, P.V. et H.S., 7723-31; 29.III.1954, P.V. et H.S., 7748-52; riv. Talya N., 2.340 m, 23.III.1954, P.V. et H.S., 7705-12; 28.III.1954, 7743-47; 7701-02; 19.IV.1955, 12.827-30; mont Kamitondi, 2.300 m, 22.III.1954, P.V. et H.S., 7718-22; riv. Musabaki, affl. dr. Talya N., 2.720 m, 15.III.1954, P.V. et H.S., 7735-40; mont Musimba, 2.450 m, 6.III.1954, P.V. et H.S., 7741-42; riv. Kalivina, affl. dr. Talya N., 2.720 m, 27.VIII.1953, P.V. et V.H., 5009-11; Hintumo (lieu-dit), 2.450 m, 12.III.1953, P.V. et H.S., 7703-04; riv. Busiangwe, affl. Musabaki, 2.380 m, 19.III.1954, P.V. et H.S., 7723-25; Ruwenzori : Bomboka, près Kyandolire, 1.650 m, 22.X.1952, P.V. et J.K., 1363-67; 1396; 1360; 15.X.1952, 1345-48; 1316-19; 1314; 1347; 1314-19; 1315; Moyenne-Lume, 1.900 m, Kyalema, 13.IV.1953, P.V. et J.K., 2875-79; Migeri, riv. Kiangwe, affl. Lume, 1.730 m, 10.IV.1953, P.V. et J.K., 2864-66; Kyandolire, camp des gardes, 1.700 m, 13.X.1952, P.V. et J.K., 1279; 7-15.X.1952, 1275-84; Migeri, riv. Kamukungu, affl. Lume, 1.700 m, 16-17.IV.1953, P.V. et J.K., 2893-96; Moyenne-Lume, Kiribata (Migeri), 1.760 m, 10-15.IV.1953, P.V. et J.K., 2869-74; riv. Kamukungu, affl. Lume, 1.700 m, 16-17.IV.1953, P.V. et J.K., 2893-96; 16.IV.1953, P.V. et J.K., 2886-89; 2891; riv. Bongeya, affl. Talya, 1.760 m, 11.I.1953, P.V., 276; riv. Kakalari, affl. Bombi, 1.725 m, 9.VIII.1954, P.V. et H.S., 9952-55; Kalonge, gîte, 2.080 m, 26.IX.1952, P.V. et J.K., 1083; Moyenne-Lume, Kyalema, 1.900 m, 13.IV.1953, P.V. et J.K., 2875-79; Kalonge, riv. Kamusonge, affl. Butahu, 1.900 m, 8.I.1954, H.S., 7026-31.

V. — Genre **GLOVIA** STÅL.

STÅL, C., 1866, Hemipt. Afric., vol. IV, p. 68.

1. — **Glovia bigoti** SIGNORET.

SIGNORET, V., 1858, in THOM's Arch. Entom., vol. 2, p. 231, pl. 2, fig. 40.

12 ex. : [mont Hoyo : sur plantes basses, 1.280 m, 7-15.VII.1955, P.V., 13.274-309]; Ruwenzori : riv. Butahu, affl. Semliki, 2.185 m, 17.VI.1957, P.V., 52; [mont Hoyo : grotte Kabambi, 1.260 m, 1.VIII.1955, P.V., 13.775-77; grotte Yolohafiri, 1.030 m, 2-9.VIII.1955, P.V., 13.781-89]; Tshiaberimu : riv. Mbulikerere, affl. dr. Talya N., 2.720 m, 26-28.VIII.1953, P.V. et V.H., 4999-5005.

2. — *Glovia prolixa* STÅL.

STÅL, C., 1855, Öfv. K. Vet. Akad. Förh., vol. 12, p. 97.

20 ex. : Ruwenzori : Migeri, riv. Kamukungu, affl. Lume, 1.700 m, 16-17.IV.1953, P.V. et J.K., 2893-96; Moyenne-Lume, Kiribata (Migeri), 1.760 m, 10-15.IV.1953, P.V. et J.K., 2869-74; Bomboka, près Kyandolire, 1.650 m, 22.X.1952, P.V. et J.K., 1376; 1363-67; Kiurama, 2.100 m, 26.X.1953, P.V. et V.H., 6111-13; Kalonge, riv. Kamusonge, affl. Butahu, 8.I.1954, H.S., 7026-31; Kyandolire, camp des gardes, 1.700 m, 22.X.1952, P.V. et J.K., 1361-62; riv. Nyamwamba, affl. dr. Butahu, 2.150 m, 18.VI.1957, P.V., 53; riv. Bongeya, affl. Talya, 1.760 m, 11.I.1958, P.V., 276; Moyenne-Lume, affl. Semliki, 1.830 m, 29.VIII.1956, P.V., 488; riv. Kakalari, affl. Bombi, 1.630 m, 28.IX.1956, P.V., 738; [mont Hoyo : grotte Yolohafiri, 1.030 m, 12-17.VII.1955, P.V., 13.741-47].

3. — *Glovia quadrispinosa* SYNAVE.

SYNAVE, H., 1962, Expl. Parc National de la Garamba, Miss. H. DE SAEGER, *Cercopidae*, fasc. 35, p. 42, fig. 9, 11.

180 ex. : [mont Hoyo : sur plantes basses, 1.280 m, 7-15.VII.1955, P.V., 13.274-309]; Ruwenzori : Migeri, riv. Kamukungu, affl. Lume, 1.700 m, 16.IV.1953, P.V. et J.K., 2886-89; 2891; 16-17.IV.1953, 2893-96; Lusilube, mont Vyakasi, 1.500 m, 20.IX.1955, P.V., 14.103; Kalonge, riv. Nyamwamba, affl. dr. Butahu, 18.VI.1957, P.V., 53; Moyenne-Lume, affl. Semliki, 1.830 m, 29.VIII.1956, P.V., 488; riv. Kakalari, affl. Bombi, 1.725 m, 9.VIII.1954, P.V. et H.S., 9952-55; Moyenne-Lume, Kyalema, 1.900 m, 13.IV.1953, P.V. et J.K., 2875-79; Migeri, riv. Kiangwe, affl. Lume, 10.IV.1953, P.V. et J.K., 2864-66; Kyandolire, camp des gardes, 1.700 m, 22.X.1952, 1361-62; 12.X.1952, P.V. et J.K., 1288-89; 13.X.1952, 1279; Bomboka, près de Kyandolire, 1.650 m, 22.X.1952, P.V. et J.K., 1360; 1363-67; Moyenne-Lume, Kiribata (Migeri), 1.760 m, 10-15.IV.1953, P.V. et J.K., 2869-74; Kalonge, riv. Kamusonge, affl. Butahu, 1.900 m, 8.I.1954, H.S., 7026-31; Moyenne-Lume, riv. Mihunga, 1.500 m, IV.1953, P.V. et J.K., 2903; Kombo, affl. Ruanoli, 23.VII.1954, P.V., 9202; riv. Bongeya, affl. Talya, 1.760 m, 11.I.1958, P.V., 276; Tshiaberimu : riv. Mbulikerere, affl. dr. Talya N., 2.720 m, 26-28.VIII.1953, P.V. et V.H., 4999-5005.

VI. — Genre *NEOLEPYRONIELLA* LALLEMAND.

LALLEMAND, V., 1941, Expl. Parc National Albert, Miss. G.F. DE WITTE, 1933-1935, fasc. 32, p. 10.

1. — *Neolepyroniella aethiops* DISTANT.

DISTANT, W.L., 1908, Ann. Mag. Nat. Hist. (8), vol. 2, p. 443.

113 ex. : Ruwenzori : Kalonge, riv. Katauleko, affl. Butahu, 2.060 m, 30.I-3.II.1953, P.V. et J.K., 2005-10; 2022-32; 28-29.VII.1952, P.V. et J.K., 581-86; 575-76; 17.II.1953, 2107-15; 3.II.1953, 2041; 1-2.VIII.1952, P.V. et J.K., 665-67; 2.180 m, 26.VIII.1952, P.V. et J.K., 896; Kalonge, riv. Nyamwamba, affl. Butahu, 2.010 m, 13-16.II.1953, P.V. et J.K., 2126-27; 27.I.1953, P.V. et J.K., 1995-97; Kalonge, riv. Kiondo ya Kwanza, 2.030 m, 4.II.1953, P.V. et J.K., 2035-37; 2040; 9.II.1953, 2068; 2093; 19.II.1953, 2116-23; Kalonge, riv. Kandiko, affl. Butahu, 2.120 m, 2.VIII.1952, 661; 12.VIII.1952, 754-56; Kikyö près Kalonge, 2.180 m, 30.VII.1952, P.V. et J.K., 670-71; 3.IX.1952, 931-33; Kyandolire, mont Ibale, 1.800 m,

26-29.I.1953, P.V. et J.K., 1998-2002; 31.I.1953, 2020-21; Kalonge, riv. Kamusonge, affl. Butahu, 1.900 m, 8.I.1954, H.S., 7026-31; Kalonge, riv. Kamahoro, affl. Butahu, 2.010 m, 10.II.1953, P.V. et J.K., 2094-95; 2070-71; 5.II.1953, 2033-34; 2069; Ihongero, piste vers Mahungu, 2.480 m, 28.I.1953, P.V. et J.K., 2003-04; Kyandolire, camp des gardes, 1.700 m, 22.X.1952, P.V. et J.K., 1377; Kalonge, 2.210 m, 22.VIII.1952, P.V. et J.K., 830-32; 3-6.VIII.1952, 681-82; Tshiaberimu : riv. Musabaki, affl. dr. Talya N., 2.720 m, 15.III.1954, P.V. et H.S., 7735-40; Kirungu (lieu-dit), 2.720 m, 11.III.1954, P.V. et H.S., 7732-34; mont Musimba, 2.450 m, près riv. Musabaki, 18.IV.1955, P.V. et R.F., 12.806-12; riv. Kalivina, affl. Talya N., 2.350 m, 15-27.IV.1955, P.V. et R.F., 12.794-805; riv. Tayla N., 2.340 m, 28.III.1954, P.V. et H.S., 7743-47; riv. Mbulikerere, affl. dr. Talya N., 2.720 m, 26.VIII.1953, P.V. et V.H., 5018.

## 2. — *Neolepyroniella aethiops* f. *incompleta* LALLEMAND.

LALLEMAND, V., 1944, Expl. Parc National Albert, Miss. G.F. DE WITTE, 1933-1935, fasc. 32, p. 10.

2 ex. : Tshiaberimu : mont Musimba, 2.450 m, 16.III.1954, P.V. et H.S., 7741-42; riv. Musabaki, affl. dr. Talya N., 2.720 m, 15.III.1954, P.V. et H.S., 7735-40.

## 3. — *Neolepyroniella aethiops* f. *jacobii* LALLEMAND.

LALLEMAND, V., 1944, Expl. Parc National Albert, Miss. G.F. DE WITTE, 1933-1935, fasc. 32, p. 10.

1405 ex. : Kalonge, riv. Nyamwamba, 2.010 m, 29.VII.1952, P.V. et J.K., 664; 2.II.1953, 2038; 13-16.II.1953, 2126-27; 1.VIII.1952, 618-19; 622; 17.I.1953, 1995-97; 14.II.1953, 2124-25; 26.IX.1952, 1099-1100; 2.100 m, 17.VIII.1953, 779-80; 26-29.VIII.1952, 833-39; 27.VII.1952, 561-62; Kalonge, riv. Kiondo ya Kwanza, 2.030 m, 19.II.1953, P.V. et J.K., 2116-23; 4.II.1953, 2035-37; 2040; 9.II.1953, 2093; 2068; Kalonge, riv. Kamahoro, affl. Butahu, 2.010 m, 10.II.1953, P.V. et J.K., 2094-95; 2128; 5.II.1953, 2069; 2033-34; riv. Katauleko, affl. Butahu, 2.180 m, 30.VII.1952, P.V. et J.K., 597-99; 2.060 m, 1-2.VIII.1952, 665-67; 26.I-4.II.1953, 2047-49; 30.I-3.II.1953, 2022-32; 2005-10; 17.II.1953, 2107-15; 28-29.VII.1952, 581-86; 3.II.1953, 2041; 2-3.II.1953, 2058; 28.VII.1952, 575-76; Kyandolire, camp des gardes, 1.700 m, 7-15.X.1952, P.V. et J.K., 1275-84; 12.X.1952, 1288-89; 22.X.1952, 1361-62; Moyenne-Lume, Kyalema, 1.900 m, 13.IV.1953, P.V. et J.K., 2875-79; Kalonge, gîte, 2.080 m, 29.I-4.II.1955, P.V. et R.F., 12.457-59; Kyandolire, mont Ibale, 1.800 m, 26.I-29.II.1953, P.V. et J.K., 1998-2002; 2055-56; 31.I.1953, P.V. et J.K., 2020-21; Kalonge, riv. Kamusonge, affl. Butahu, 1.900 m, 8.I.1954, H.S., 7026-31; Kalonge, 2.210 m, 31.VII-3-5.VIII.1952, P.V. et J.K., 668-69; 22.VIII.1952, P.V. et J.K., 830-32; 21-22.VIII.1952, 807-08; 26-27.VII.1952, 563-65; 12.VIII.1952, 753; 11.VIII.1952, 745; Kyandolire, camp des gardes, 1.700 m, 7-15.X.1952, P.V. et J.K., 1275-84; 22.X.1952, 1377; 1361-62; 12.X.1952, 1288-89; 6-16.X.1952, 1293-98; Kalonge (étage des bambous), riv. Nyamwamba-Ihongero, 2.480 m, 25-29.VIII.1952, P.V. et J.K., 840-43; Kikyo, près Kalonge, 2.180 m, 12.VIII.1952, P.V. et J.K., 750-52; 30.VII.1952, 670-71; 14.VIII.1952, 766; Bwongo, près Kalonge, 2.240 m, 27-28.VIII.1952, P.V. et J.K., 844; Kalonge, riv. Kiondo, affl. Butahu, 2.130 m, 31.VII.1952, P.V. et J.K., 605-66; Kalonge, riv. Kandiko, affl. Butahu, 2.120 m, 12.VIII.1952, P.V. et J.K., 754-56; 2.VIII.1952, 661; Ihongero, entre Kalonge et Mahungu, 2.480 m, 30.IX.1952, 1091-94; 28.I.1953, 2003-04; Migeri, riv. Kiangwe, affl. Lume, 1.730 m, 10.IV.1953, P.V. et J.K., 2864-66; Haute-Lume, Nyamgalaka, 2.120 m, 15.IV.1953, P.V. et J.K., 2880-82; Moyenne-Lume, Kiribata (Migeri), 10.IV.1953, P.V. et J.K., 2862-63; mont Degio, 2.200 m, 19.VII.1954, P.V. et H.S., 9281-82; Tshiaberimu : riv. Musabaki, affl. dr. Talya N., 2.720 m, 15.III.1954, P.V. et H.S., 7735-40;

mont Musimba, près riv. Musabaki, 2.450 m, 18.IV.1955, P.V. et R.F., 12.806-12; 16.III.1954, P.V. et H.S., 7741-42; riv. Kalivina, affl. Talya N., 2.350 m, 29.III.1954, P.V. et H.S., 7743-52; 15-27.IV.1955, P.V. et R.F., 12.794-805; mont Musienene, près Kirungu, 2.680 m, 21.IV.1955, P.V. et R.E., 12.813-16; riv. Kisesa, affl. Talya N., 2.580 m, P.V. et R.F., 12.824-26; Kirungu (lieu-dit), 2.720 m, 11.III.1954, P.V. et H.S., 7732-34; Busiangwa, affl. Musabaki, 2.380 m, 19.III.1954, P.V. et H.S., 7723-25; riv. Mbulikerere, affl. dr. Talya N., 2.720 m, 26.VIII.1953, P.V. et V.H., 5018; Hintumo (lieu-dit), 2.450 m, 24.III.1954, P.V. et H.S., 7713-17.

[VII. — Genre **LIORHINELLA** HAGLUND.]

HAGLUND, E., 1899, Öfv. K. Vet. Akad. Förh., p. 52.

[**Liorhinella nigra** HAGLUND.]

HAGLUND, E., 1899, Öfv. K. Vet. Akad. Förh., p. 52.

1 ex. : [mont Hoyo : sur plantes basses, 1.280 m, 7-15.VII.1955, P.V., 13.274-309].

[VIII. — Genre **LEHINA** MELICHAR.]

MELICHAR, L., 1915, Verh. K.K. Zool. Bot. Ges. Wien, p. 7.

[**Lehina apicalis** HAGLUND.]

HAGLUND, E., 1899, Öfv. K. Vet. Akad. Förh., p. 51, *Literna*.

1 ex. : [mont Hoyo : grotte Ikonongi, 1.215 m, 9.VIII.1955, P.V., 13.794-95].

IX. — Genre **PISIDICE** LALLEMAND.

LALLEMAND, V., 1912, Gen. Insect., fasc. 143, p. 114.

Ce genre est ici représenté par trois espèces, dont l'espèce type *coruscans*, décrite du Ruwenzori par JACOBI et les deux autres, *anthracina* et *wittei* LALLEMAND, provenant du secteur sud du Parc National Albert et plus spécialement de la région des volcans.

Dans le présent matériel, ces deux dernières ont été recueillies uniquement au Tshiaberimu tandis que *coruscans* n'a été retrouvé qu'au Ruwenzori d'où provient la série typique. Il est à remarquer que plusieurs exemplaires de *coruscans* ont été retrouvés jusqu'à l'altitude de 4.210 m, aux environs du gîte de Kiondo.

Les espèces du genre se distinguent aisément l'une de l'autre par l'importance des bourrelets latéraux des tempes, le bord supérieur du front plus ou moins relevé, faisant saillie ou non, le champ médian du vertex et enfin, par les genitalia ♂.

En ce qui concerne ces derniers, j'ai cru utile de les figurer ci-contre, afin de permettre leur comparaison. Les figures publiées par LALLEMAND<sup>(2)</sup> ne sont d'aucune utilité, étant donné qu'elles ont été exécutées d'après des exemplaires non disséqués et qu'elles ne peuvent par conséquent pas représenter les pièces les plus importantes, notamment les paramères. En outre, les figures 1 et 2 de la planche III, relatives à *anthracina*, représentent les genitalia ♀ de l'espèce et non les ♂ comme l'indique la légende.

### 1. — *Pisidice coruscans* JACOBI.

(Fig. 19.)

JACOBI, A., 1912, Wiss. Erg. Deutsch. Zentr. Afr. Exp. 1907-1908, vol. IV, Zool., p. 28, pl. II, fig. 6.

2514 ex. : Ruwenzori : Kalonge, riv. Kamusonge, affl. Butahu, 1.900 m, 8.I.1954, H.S., 7026-31; Kalonge, riv. Nyamwamba, 2.010 m, 13-16.II.1953, P.V. et J.K., 2126-27; 26.IX.1952, 1099-1100; 8.VIII.1952, 725-27; 27.I.1953, 1995-97; 14.II.1953, 2124-25; 2.II.1953, 2038; 2.100 m, 1.VIII.1952, P.V. et J.K., 618-19; 2.VIII.1952, 648; 29.VII.1952, 664; 17.VIII.1952, 779-80; 9.VIII.1952, 731-32; 8.VIII.1952, 725-27; 26-29.VIII.1952, 833-39; Kalonge, riv. Kama-horo, affl. Butahu, 2.010 m, 5.II.1953, P.V. et J.K., 2033-34; 2069; 10.II.1953, 2070-71; 2094-95; 2128; 2.210 m, 8.VIII.1952, P.V. et J.K., 708-12; Kyandolire, riv. Mulaku, affl. Kakalari, 1.750 m, 23.X.1952, P.V. et J.K., 1378-79; mont Kishushuti, entre Ihongero et Mahungu, 2.700 m, 2.X.1952, P.V. et J.K., 1095-96; Moyenne-Lume, Kyalema, 1.900 m, 13.IV.1953, P.V. et J.K., 2875-79; Moyenne-Lume, Kiribata (Migeri), 1.760 m, 10-15.IV.1953, P.V. et J.K., 2869-74; 10.IV.1953, 2862-63; Haute-Lume, Nyamgalaka, 2.120 m, 15.IV.1953, P.V. et J.K., 2880-82; Kiondo, gîte, 4.210 m, 30.I.1953, P.V. et J.K., 1894; Ihongero, piste vers Mahungu, 2.480 m, 28.I.1953, P.V. et J.K., 2003-04; Ihongero, entre Kalonge et Mahungu, 2.480 m, 30.IX.1952, P.V. et J.K., 1091-94; Kyandolire, lieu-dit, camp des gardes, 1.700 m, 20.X.1952, P.V. et J.K., 1333-35; 7-15.X.1952, 1275-84; 22.X.1952, 1361-62; 1357; 1377; 6-16.X.1952, 1293-98; VI.1953, J.-M. VRYDAGH, 4047; 13.X.1952, P.V. et J.K., 1279; 12.X.1952, 1288-89; Kalonge, ruiss. Katsambu, affl. dr. Butahu, 26.I-19.II.1953, P.V. et J.K., 2155-2200; Migeri, riv. Kiangwe, affl. Lume, 1.730 m, 10.IV.1953, P.V. et J.K., 2864-66; Kalonge, gîte, 2.080 m, 24-29.IX.1952, P.V. et J.K., 1064-68; 25-26.IX.1952, 1101-06; 1.X.1952, 1097-98; Kyandolire, mont Ibale, 1.800 m, 31.I.1953, P.V. et J.K., 2020-21; 26-29.I.1953, P.V. et J.K., 1998-2002; Bomboka, près Kyandolire, 1.650 m, 22.X.1952, P.V. et J.K., 1396; Muhengetera (lieu-dit), rive dr. riv. Ruanoli, 3.700 m, 18.IV.1957, P.V., 8; riv. Nyamwamba, affl. Butahu, près de Kalonge, 2.480 m, 2.IX.1952, P.V. et J.K., 165b; Kalonge, 2.210 m, 11-12.VIII.1952, P.V. et J.K., 773-78; 31.VII-3-5.VIII.1952, 668-69; 14-15.VIII.1952, 767-70; 3-6.VIII.1952, 681-82; 22.VIII.1952, 830-32; 26-27.VII.1952, 563-65; 29.VIII.1952, 921; 853; 12.VIII.1952, 750-52; 753; 26-28.VIII.1952, 824-27; 2.IX.1952, 922-26; 8-11.VIII.1952, 757-58; 4.IX.1952, 943-44; 11.VIII.1952, 745; 11-12.VIII.1952, 773-78; 23-31.VII.1952, 607; Kalonge, riv.

(2) LALLEMAND, V., 1941, Explorat. Parc National Albert, Miss. G. F. DE WITTE 1933-1935, fasc. 32, pl. III, fig. 1 à 4.

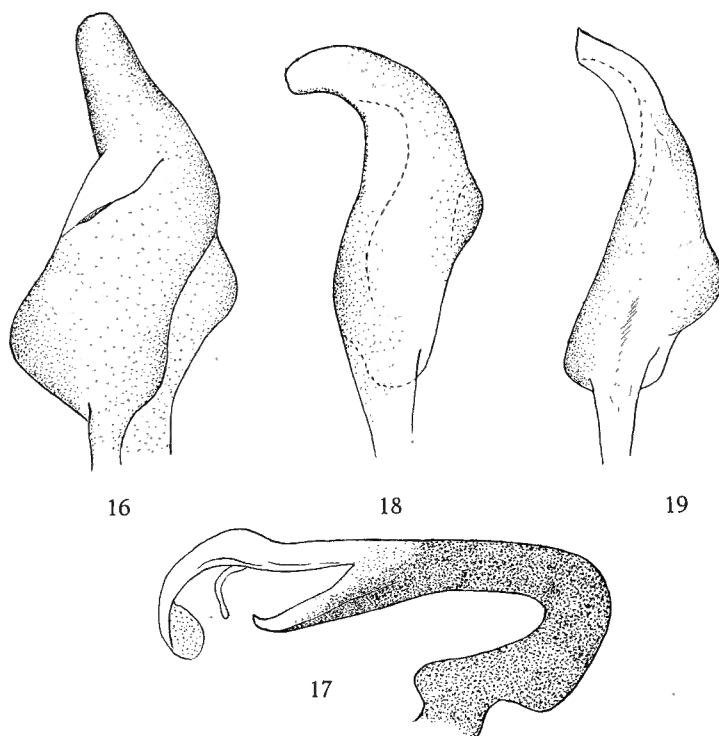


FIG. 16-17. — *Pisidice anthracina* LALLEMAND.

16 : paramère (env.  $\times 100$ ); 17 : édéage, vue latéro-ventrale droite (env.  $\times 100$ ).

FIG. 18. — *Pisidice wittei* LALLEMAND.

18 : paramère (env.  $\times 105$ ).

FIG. 19. — *Pisidice coruscans* JACOBI.

19 : paramère (env.  $\times 85$ ).

Katauleko, affl. Butahu, 2.180 m, 18-19.VIII.1952, P.V. et J.K., 786-92; 1-2.VIII.1952, 665-67; 23-29.VII.1952, 581-86; 28.VII.1952, 575-76; 30.VII.1952, 597-99; 1-2.VIII.1952, 665-67; 2.060 m, 17.II.1953, P.V. et J.K., 2107-15; 30.I-3.II.1952, 2005-10; 2022-32; 26.I-4.II.1953, 2047-49; Kalonge, étage des bambous, riv. Nyamwamba-Ihongero, 2.480 m, 27.VIII-2.IX.1952, P.V. et J.K., 927-30; 25-29.VIII.1952, 840-43; Kalonge, riv. Kiondo, affl. Butahu, 2.130 m, 20.VII.1952, P.V. et J.K., 600-02; 31.VII.1952, 605-06; Kalonge, riv. Kandiko, affl. Butahu, 2.120 m, 2.VIII.1952, P.V. et J.K., 661; 12.VIII.1952, 754-56; Kalonge, riv. Kiondo ya Kwanza, 2.030 m, 4.II.1953, P.V. et J.K., 2035-37; 2040; 19.II.1953, 2116-23; 9.II.1953, 2093; 2068; Kikyo, près Kalonge, 2.180 m, 3.IX.1952, P.V. et J.K., 931-33; 14.VIII.1952, 766; 30.VII.1952, 670-71; 5.VIII.1952, 686-90; 12.VIII.1952, 750-52; 8.VIII.1952, 734-36; Bwongo, près Kalonge, 2.240 m, 27-28.VIII.1952, P.V. et J.K., 844.

2. — **Pisidice anthracina** LALLEMAND.

(Fig. 16, 17.)

LALLEMAND, V., 1941, Expl. Parc National Albert, Miss. G.F. DE WITTE, 1933-1935, fasc. 32, p. 12, pl. I, fig. 3, pl. III, fig. 1 et 2.

29 ex. : Tshiaberimu : Kirungu (lieu-dit), 2.720 m, 11.III.1954, P.V. et H.S., 7732-34; mont Musimba, près riv. Musabaki, 2.450 m, 18.IV.1955, P.V. et R.F., 12.806-12, 16.III.1954, P.V. et H.S., 7741-42; riv. Kalivina, affl. Talya N., 2.350 m, 29.III.1954, P.V. et H.S., 7748-52; 28.III.1954, 7728-31; riv. Musabaki, affl. dr. Talya N., 2.720 m, 15.III.1954, P.V. et H.S., 7735-40; riv. Talya N., 2.340 m, 23.III.1954, P.V. et H.S., 7705-12; 28.III.1954, 7743-47; Busiangwa, affl. Musabaki, 2.380 m, 19.III.1954, P.V. et H.S., 7723-25; riv. Kisesa, affl. Talya N., 2.580 m, 20.IV.1955, P.V. et R.F., 12.824-26; Mbolu-Musabaki (lieu-dit), 2.150 m, 15.IV.1955, P.J., D/128-39.

3. — **Pisidice wittei** LALLEMAND.

(Fig. 18.)

LALLEMAND, V., 1941, Expl. Parc National Albert, Miss. G.F. DE WITTE, 1933-1935, fasc. 32, p. 12, pl. I, fig. 6.

62 ex. : Tshiaberimu : riv. Talya N., 2.340 m, 28.III.1954, P.V. et H.S., 7701-02; 7743-47; 23.III.1954, 7705-12; 19.IV.1955, P.V. et R.F., 12.827-30; Kirungu (lieu-dit), 2.720 m, 11.III.1954, P.V. et H.S., 7732-34; riv. Musabaki, affl. dr. Talya N., 2.720 m, 15.III.1954, P.V. et H.S., 7735-40; mont Kamitondi, 2.300 m, 22.III.1954, P.V. et H.S., 7718-22; riv. Kisesa, affl. Talya N., 2.580 m, 20.IV.1955, P.V. et R.F., 12.824-26; riv. Kalivina, affl. Talya N., 2.350 m, 15-27.IV.1955, P.V. et R.F., 12.794-805; 29.III.1954, P.V. et H.S., 7748-52; Kalindera (lieu-dit), 2.720 m, 26.IV.1955, P.V. et R.F., 12.831; mont Musimba, près riv. Musabaki, 2.450 m, 16.III.1954, P.V. et H.S., 7741-42; 18.IV.1955, P.V. et R.F., 12.806-12; mont Buliwa, 2.450 m, 25.IV.1955, P.V. et R.F., 12.818-23; mont Musienene, près Kirungu, 2.680 m, 21.IV.1955, P.V. et R.F., 12.813-16; Kasisi, affl. Talya N., 2.580 m, 20.IV.1955, P.V. et R.F., 12.817.

X. — Genre **LOCRIS** STÅL.

STÅL, C., 1866, Hemipt. Afric., vol. 4, p. 56.

[1. — **Locris ochroptera** JACOBI.]

JACOBI, A., 1904, Sitz. Ber. Ges. Nat. Fr., p. 16, fig. 3.

123 ex. : [mont Hoyo : sur plantes basses, 7-15.VII.1955, P.V., 13.274-309].

[2. — **Locris godinai** LALLEMAND.]

LALLEMAND, V., 1920, Rev. Zool. Afr., vol. VII, p. 267.

10 ex. : [mont Hoyo : mont Sengule, 1.380 m, 2-4.VIII.1955, P.V., 14.052-55; grotte Yolohafiri, 1.030 m, 25-28.VII.1955, P.V., 13.767-74; riv. Apemendi, affl. Kalakala, 1.325 m, 9-10.VIII.1955, P.V., 14.059-61; mont Mambedu, 1.430 m, 8.VIII.1955, P.V., 14.072; riv. Mutoka, affl. Kalakala, 1.225 m, 29.VII-3.VIII.1955, 14.066-67].



3. — **Locris coccinea** LALLEMAND.

LALLEMAND, V., 1920, Rev. Zool. Afr., vol. VII, p. 274.

1 ex. ♂ : Ruwenzori : Kyandolire, camp des gardes, 1.700 m, 7-15.X.1952, P.V. et J.K., 1275-84.

4. — **Locris bequaerti** LALLEMAND.

LALLEMAND, V., 1910, Rev. Zool. Afr., vol. VII, p. 273.

1 ex. ♂ : Tshiaberimu : Kirungu (lieu-dit), 2.720 m, à la lumière, 22-23.IV.1955, P.V. et R.F., 12.783-84.

[5. — **Locris bakeri bouvieri** LALLEMAND.]

LALLEMAND, V., 1920, Rev. Zool. Afric., vol. VII, p. 269.

8 ex. : [mont Hoyo : sur plantes basses, 1.280 m, 7-15.VII.1955, P.V., 13.274-309; mont Mambèdu, 1.430 m, 8.VIII.1955, P.V., 14.072; 1.VIII.1955, 13.859-61].

XI. — Genre **Hemitriecphora** LALLEMAND.

LALLEMAND, V., 1949, Mém. Inst. roy. Hist. nat. Belg., 2<sup>e</sup> série, fasc. 32, p. 172.

**Hemitriecphora xanthospila** STÅL.

STÅL, C., 1866, Hemipt. Afric., vol. 4, p. 56 *Tomaspis*.

1 ex. : Ruwenzori : riv. Kombo, affl. Ruanoli, 1.550 m, 19.VII.1954, P.V. et H.S., 9135.

## INDEX ALPHABÉTIQUE

### GENRES.

	Pages		Pages
<i>Clovia</i> ... ..	18	<i>Neolepyroniella</i> . . . . .	19
<i>Cordia</i> .. . . .	18	<i>Pisidice</i> . . . . .	21
<i>Hemitricephora</i> . . . . .	25	<i>Poophilus</i> ... ..	10
<i>Lehina</i> . . . . .	21	<i>Ptyelus</i> . . . . .	15
<i>Liorhinella</i> . . . . .	21	<i>Sepullia</i> . . . . .	10
<i>Locris</i> ... ..	23		

### ESPÈCES.

	Pages		Pages
<i>aethiops</i> DISTANT ( <i>Neolepyroniella</i> ). . . . .	19	<i>incompleta</i> LALLEMAND ( <i>Neolepyroniella</i> ) . . . . .	20
<i>antaeus</i> JACOBI ( <i>Poophilus</i> ) ... ..	13	<i>jacobii</i> LALLEMAND ( <i>Neolepyroniella</i> ) . . . . .	20
<i>anthracina</i> LALLEMAND ( <i>Pisidice</i> ) ... ..	24	<i>kalongensis</i> n. sp. ( <i>Ptyelus</i> ) ... ..	17
<i>apicalis</i> HAGLUND ( <i>Lehina</i> ) .. . . .	21	<i>latusculus</i> STÅL ( <i>Poophilus</i> ) ... ..	13
<i>bequaerti</i> LALLEMAND ( <i>Locris</i> ) ... ..	25	<i>nigra</i> HAGLUND ( <i>Liorhinella</i> ) ... ..	21
<i>bigoti</i> SIGNORET ( <i>Clovia</i> ) ... ..	18	<i>ochroptera</i> JACOBI ( <i>Locris</i> ) .. . . .	24
<i>bouvieri</i> LALLEMAND ( <i>Locris</i> ) ... ..	25	<i>peragrans</i> STÅL ( <i>Cordia</i> ) ... ..	18
<i>camerunensis</i> SCHMIDT ( <i>Poophilus</i> ). . . . .	10	<i>prolixa</i> STÅL ( <i>Clovia</i> ) ... ..	19
<i>coccinea</i> LALLEMAND ( <i>Locris</i> ) ... ..	25	<i>quadrispinosa</i> SYNAVE ( <i>Clovia</i> ) . . . . .	19
<i>coruscans</i> JACOBI ( <i>Pisidice</i> ) ... ..	22	<i>terrenus</i> WALKER ( <i>Poophilus</i> ) ... ..	11
<i>costalis</i> WALKER ( <i>Poophilus</i> ) ... ..	10	<i>viridicollis</i> MELICHAR ( <i>Sepullia</i> ) ... ..	10
<i>escaleraei</i> DISTANT ( <i>Ptyelus</i> ) . . . . .	15	<i>wittei</i> LALLEMAND ( <i>Pisidice</i> ) . . . . .	24
<i>flavescens</i> FABRICIUS ( <i>Ptyelus</i> ) ... ..	18	<i>xanthospila</i> STÅL ( <i>Hemitricephora</i> ). . . . .	25
<i>godinai</i> LALLEMAND ( <i>Locris</i> ) . . . . .	24		
<i>griseescens</i> SCHAUUM ( <i>Poophilus</i> ) ... ..	10		
<i>grossus</i> FABRICIUS ( <i>Ptyelus</i> ) ... ..	15		
<i>immaculatus</i> SCHOUTEDEN ( <i>Ptyelus</i> ). . . . .	15		
<i>impunctata</i> LALLEMAND ( <i>Sepullia</i> ) ... ..	10		