

EXPLORATION DU PARC NATIONAL ALBERT

DEUXIÈME SÉRIE

Fascicule 13 (1)

SEPSINAE
(DIPTERA TETANOCERIDEA)

PAR

PAUL VANSCHUYTBROECK (Bruxelles)

AVANT-PROPOS

Généralités. — Les *Sepsinae* appartiennent à la superfamille des Haplostomates ou Myodaires inférieurs, ce sont des Acalyptères.

Le deuxième article des antennes est encoché et la trompe n'est pas pourvue de capsule chitineuse.

Les yeux largement écartés dans les deux sexes peuvent être : noirs, verts, bruns, avec taches rouges, vertes, violettes, cuivreuses ou métalliques.

Les caractères distinctifs principaux sont la nervation alaire, la chétotaxie de la tête et les caractères sexuels secondaires (chez les mâles) des membres antérieurs (fémurs antérieurs et tibias antérieurs).

En 1925, O. DUDA, publie sa monographie des Sepsides et divise le genre *Sepsis* en huit sous-genres :

1. **Meropliosepsis** DUDA *sexsetosa* DUDA (R. Néotropicale).
2. **Lasiosepsis** DUDA *hirtipes* BECKER (R. Paléarctique et Ethiopienne).
3. **Poecilopterosepsis** DUDA *apicalis* DE MEJERE (R. Orientale), *limbata* DE MEJERE, *basifera* DE MEJERE, *plebeja* DE MEJERE, *spectabilis* DE MEJERE, *decipiens* DE MEJERE.
4. **Palaeosepsis** DUDA *pleuralis* COQUILLET, *haemorrhoidalis* SCHINER, *armata* SCHINER, *inflexa* BECKER, *laticornis* DUDA, *pusio* SCHINER, *dentatiformis* DUDA, *dentata* BECKER, *furcata* MELANDER et SPULER, *armillata* MELANDER et SPULER.

5. **Dicranosepsis** DUDA *bicolor* WIEDEMANN (R. Orientale).
6. **Parapalaeosepsis** DUDA *plebeja* DE MEJERE (R. Orientale).
7. **Leptomerosepsis** DUDA *simplicicrus* DUDA, (R. Ethiopienne), *nodosa* BECKER.
8. **Sepsis** FALLÉN (s. s.) *glabra* DUDA, *polychaeta* DUDA, *lateralis* WIEDEMANN, *abyssinica* DUDA, *sternopleuralis* DUDA, *ephippium* BEZZI, *femorisetata* DUDA, *macrochaetophora* DUDA, *thoracica* DESVOIDY, *albo-punctata* LAMB., *arotrolabis* DUDA (R. Ethiopienne, Orientale, Paléarctique), *indica* WIEDEMANN, *spectabilis* DE MEJERE, *trivittata* BIGOT, *tuberculata* DUDA, *coprophila* DE MEJERE, *barbata* BECKER, *latiforceps* DUDA, *himalayensis* BRUN., *decipiens* DE MEJERE, *punctum* var. *violacea* MEIGEN, *luteipes* MELANDER, *biflexuosa* STROBL, *vicaria* MELANDER, *pyrrhosoma* SPULER, *neocynipsea* MELANDER, *cynipsea* COLLIN, *orthocnemis* FREY, *mejerei* DUDA, *nigripes* MEIGEN, *flavimana* MEIGEN, *melanopoda* DUDA, *ciliforceps* DUDA, *punctum* FABRICIUS, *tonsa* DUDA.

La sous-famille des *Sepsinae* se classe en deux grands groupes :

1. **Sepsinae** ayant la deuxième nervure longitudinale de l'aile sans tache : type : *S. lateralis* WIEDEMANN.
2. **Sepsinae** ayant cette nervure tachetée : (type : *S. thoracica* DESVOIDY, *punctum* FABRICIUS).

Ce second groupe se subdivise en deux sous-groupes :

1. **Sepsinae** ayant le sternopleure, en partie tout au moins, brillant (*S. thoracica* DESVOIDY).
2. **Sepsinae** ayant le sternopleure entièrement couvert d'une pruinosité (*S. punctum* FABRICIUS).
 1. Cellules basales antérieure et postérieure ne forment qu'une seule cellule (*R + M*) **Saltellinae.**
(Genres principaux : *Saltella* ROBINEAU-DESVOIDY; *Saltelliceps* DUDA).
 - Cellules basales antérieure et postérieure séparées 2
 2. Thorax rugueux, mat brillant, pubescent et souvent à reflet; segments abdominaux sans soies ni macrochètes **Toxopodinae.**
(Genres : *Toxopoda* MACQUART, *Paratoxopoda* DUDA, *Platypoxopoda* CURRAN, *Afrotoxopoda* VANSCHUYTBROECK.)
 - Thorax non rugueux; les pleures en partie brillantes; abdomen portant souvent des soies ou des macrochètes 3

3. Soies mésopleurale et post-oculaire absentes **Themirinae.**
(Genre : *Themira* ROBINEAU-DESVOIDY.)
- Soie mésopleurale présente 4
4. Fémur antérieur du mâle plus ou moins excisé ou pourvu de tubercule, de gibbosité plus ou moins fortement sétifère ou épineuse; soies orbitales manquantes ou très visibles **Sepsinae.**
(Genre : *Sepsis* FALLÉN, *Lasiosepsis* DUDA, *Dicranosepsis* DUDA.)
- Fémur antérieur non excisé mais sans tubercule épineux 5
5. Une forte soie orbitale de part et d'autre; abdomen sans soie; forte soie postoculaire **Meroplinae.**
Genre : *Meroplus* RONDANI.)
- Soie orbitale faible ou manquante ou si elle est présente, la soie postoculaire est faible ou manquante **Nemopodinae.**
(Genres : *Nemopoda* ROBINEAU-DESVOIDY, *Perochaeta* DUDA, *Sepsidimorpha* FREY.)

PRINCIPALES LOCALITÉS EXPLORÉES.

Les localités visitées sont situées dans le massif du Ruwenzori (versant occidental) et le massif du Tshiaberimu; les altitudes sont comprises entre 1.500 et 4.250 m pour le Ruwenzori et 2.720 et 3.030 m pour le Tshiaberimu.

Elles se répartissent en régions :

- 1° zone de la forêt ombrophile de montagne (avec Fougères arborescentes);
- 2° zone des Bambous;
- 3° zone des Bruyères;
- 4° zone des alpages.

Il existe de notables différences dans l'aspect et la répartition des étages entre les diverses vallées (Butahu, Ruanoli, Lume). (J. DE HEINZELIN, P.N.A., 2° série, fasc. 3, p. 9).

Il apparaît ainsi nécessaire de diviser le massif du Ruwenzori en tranches verticales, chacune comportant les étages étalés différemment. Un premier secteur (Nord) compris entre la rive droite de la rivière Lusilube et la rive gauche de la rivière Lamya et comprenant les rivières Djelube, Kombo, Ruanoli et Lutakira.

Un second secteur (Central) comprenant la rivière Lusilube, la rivière Bombi et ses affluents, la rivière Butahu, s'étendant entre la rive gauche de la rivière Lusilube et la rive droite de la rivière Butahu.

Un troisième secteur (Sud) situé entre la rive gauche de la rivière Butahu et la rive droite de la rivière Tako et comprenant les rivières Talya, Lume, Hululu.

I. — RUWENZORI.

Secteur Nord :

Exploration durant les époques suivantes : 4.IX au 14.IX.1954; 14.VIII au 29.VIII.1953; 25.X au 2.XI.1955; IV.1956 à VI.1958.

Mont Degio, sur la rive gauche de la rivière Ruanoli, en savane boisée et forêt de montagne, 2.200 m.

Rivière Kombo, affluent rive gauche rivière Ruanoli, à gauche du mont Degio, en forêt ombrophile, 1.550 m.

Rivière Ruanoli, affluent rive droite rivière Semliki, de 690 m à l'embouchure à environ 4.000 m à sa source, en forêt ombrophile de plaine aux alpages en passant par une région de Bambous très étendue.

Rivière Lusilube, mont Kyanyamu, affluent rive droite rivière Semliki, en forêt ombrophile de montagne, 1.700 m.

Camp Kilindere, sur la rive gauche de la rivière Ruanoli, en région de Bambous très denses, 2.700 à 2.900 m.

Butika, lieu-dit, sur la rive gauche de la rivière Ruanoli, en savane boisée, 2.100 m.

Secteur central :

Exploration durant les périodes suivantes : 27.VII au 6.IX; 23.IX au 3.X; 6.X au 30.X.1952; 6.II au 28.II; 27.V au 20.VI; 23.VII au 15.VIII; 18.XI au 23.XI.1953; 21.I au 7.II.1954; 19.I au 5.II; 15.VI au 25.VI; 25.VIII au 27.VIII; 2.IX au 3.X.1955 et de IV.1956 à VI.1958.

Rivière Mukandwe, affl. rivière Talya, en savane boisée, 1.580 m.

Bomboka, près Kyandolire, en forêt de montagne et Fougères arborescentes, 1.650 m.

Camp des Gardes à Kyandolire, forêt de montagne et Fougères arborescentes, 1.750 m.

Piste vers Kalonge, forêt de montagne et Bananiers sauvages (*Musa*) et *Podocarpus*, 1.800 m.

Ibale, mont près de Kyandolire, forêt de montagne, 1.800 m.

Rivière Kamusonge, affl. rivière Butahu, fougères arborescentes, 1.900 m.

Rivière Nyamwamba, affl. rivière, au-delà de Kalonge, forêt de montagne, Bambous, *Podocarpus* et *Erica*, 2.010 à 2.100 m (source à 4.100 m).

Rivière Kamahoro, affl. rivière Butahu, forêt de montagne et Lobélies, 2.010 à 2.210 m.

Rivière Kiondo-ya-kwanza, affl. rivière Butahu, forêt de montagne, 2.030 à 2.130 m.

Rivière Katauleko, affl. rivière Butahu, forêt de montagne et Bambous, 2.060 à 2.180 m.

Ruwenzori, gîte de Kalonge, forêt de montagne dégradée et Bambous, 2.080 m.

Kikyo, lieu dit, en forêt de montagne, près de Kalonge, 2.180 m.

Ihongerero, lieu-dit, sur la piste de Mahungu, début des Bruyères, Bambous et *Hagenia* sur le versant des rivières Nyamwamba et Musoso, 2.480 m.

Secteur Sud :

Explorations durant les périodes : 8.IV au 22.IV.1953; 21.V au 24.V.1953; 15.I au 10.II.1955; VI.1957.

Rivière Kamuhungu, affl. rivière Lume, forêt de montagne et savane boisée, 1.700 m.

Kiribata Migeri, village en région de cultures, 1.760 m.

Rivière Indray, tête de source, affl. rivière Semliki, rive droite, en savane boisée et forêt de montagne, 1.840 m

Kyalema, lieu-dit, sur la moyenne Lume en région de culture, 1.900 m.

Nyamgaleka, village en région de culture sur la piste du Camp de l'Étoile, en bordure de la rive gauche de la rivière Lume, 2.120 m.

Mont Mulungu et sa vallée, savane boisée, 2.600 m.

II. — TSHIABERIMU.

Rivière Musabaki, affl. dr. rivière Talya Nord, 2.720 m, en zone de culture et Bambous, du 21.VIII au 2.IX.1953.

Rivière Mbulikerere, affl. dr. rivière Talya Nord, 2.720 m, en zone de culture, Bambous et petites Bruyères au sommet, du 4.III au 2.IV.1954.

Rivière Kalivina, affl. dr. rivière Talya Nord, 2.720 m, du 12.IV au 29.IV.1955, en zone des Bambous et de culture.

Les noms des récolteurs ayant rassemblé les collections étudiées, seront rappelés par leurs initiales dans le texte : J. K. = J. KEKENBOSCH; H. S. = H. SYNAVE; P. V. = P. VANSCHUYTBRÖECK.

LISTE DES ESPÈCES AFRICAINES.

1. *niveipennis* BECKER (Est Africain).
2. *nodosa* WALKER, (Nyassaland, Cameroun).
3. *simplicicrus* DUDA (Cameroun).
4. *hirtipes* BECKER (Sénégal, Madagascar).
5. *glabra* DUDA (Abyssinie, Maroc, Madagascar, Est Africain).
6. *polychaeta* DUDA (Madagascar, Kenya).
7. *lateralis* WIEDEMANN (Uganda).
8. *bigemmis* DUDA (Natal).
9. *abyssinica* DUDA (Abyssinie).
10. *sternopleuralis* DUDA (Natal).
11. *ephippium* BEZZI (Afrique du Sud, Est Africain).
12. *femoriseta* DUDA (Togo, Madagascar).
13. *subrecta* DUDA (Uganda, Natal).
14. *macrochaetophora* DUDA (Abyssinie, Kenya).
15. *validiseta* DUDA (Rhodésie).
16. *pedunculata* DUDA (Natal, Rhodésie).
17. *thoracica* DESVOIDY (Natal, Uganda).
18. *albopunctata* LAMB (Gold Coast).
19. *arotrolabis* DUDA (Natal).
20. *posterolineata* BRUNETTI (Rhodésie).
21. *zanzibariensis* BRUNETTI (Rhodésie).
22. *natalensis* BRUNETTI (Natal).
23. *unicoloripes* BRUNETTI (Gold Coast).
24. *rufa* MACQUART (Uganda, Natal, Madagascar, Abyssinie, Est Africain).
25. *definita* BRUNETTI (Natal).
26. *quadripunctata* BRUNETTI (Natal).
27. *propinquus* ADAMS (Rhodésie).
28. *longisetosa* BRUNETTI (Rhodésie).
29. *setosipes* BRUNETTI (Natal).
30. *petulantis* ADAMS (Rhodésie).
31. *astutis* ADAMS (Rhodésie).
32. *delectabilis* ADAMS (Rhodésie).
33. *inermis* SÉGUY (Natal, Zambèze).
34. *sobria* SÉGUY (Natal).
35. *kilimanjaroensis* VANSCHUYTBROECK (Tanganyika Terr.).
36. *similibigemmis* VANSCHUYTBROECK (Tanganyika Terr.).
37. *basilewskyi* VANSCHUYTBROECK (Kenya).
38. *flavus* VANSCHUYTBROECK (Ouganda).
39. *sublateralis* VANSCHUYTBROECK (Tanganyika).
40. *fissa* BECKER (Soudan).

LISTE DES ESPÈCES NOUVELLES (42).

	Mâles	Femelles	Total
<i>Sepsis kalongensis</i> n. sp.	6	—	6
<i>Sepsis perisubrecta</i> n. sp.	9	4	13
<i>Sepsis kilinderensis</i> n. sp.	2	—	2
<i>Sepsis ruwenzoriensis</i> n. sp.	3	5	8
<i>Sepsis subglabra</i> n. sp.	62	62	124
<i>Sepsis kiondoensis</i> n. sp.	4	—	4
<i>Sepsis kwanzaensis</i> n. sp.	34	9	43
<i>Sepsis kikyoenis</i> n. sp.	14	—	14
<i>Sepsis mwanzaensis</i> n. sp.	2	—	2
<i>Sepsis ibalensis</i> n. sp.	27	28	55
<i>Sepsis kataulekoensis</i> n. sp.	15	25	40
<i>Sepsis lusilubensis</i> n. sp.	13	11	24
<i>Sepsis butahuensis</i> n. sp.	25	27	52
<i>Sepsis kyandolirensis</i> n. sp.	9	6	15
<i>Sepsis nyamwambaensis</i> n. sp.	6	6	12
<i>Sepsis kyanyamaensis</i> n. sp.	4	3	7
<i>Sepsis takoensis</i> n. sp.	17	44	61
<i>Sepsis bombokaensis</i> n. sp.	2	1	3
<i>Sepsis komboensis</i> n. sp.	2	7	9
<i>Sepsis watalingaensis</i> n. sp.	3	1	4
<i>Sepsis semlikiensis</i> n. sp.	2	—	2
<i>Sepsis kyalemaensis</i> n. sp.	5	2	7
<i>Sepsis kamahoroensis</i> n. sp.	4	19	23
<i>Sepsis campiensis</i> n. sp.	1	2	3
<i>Sepsis ruanoliensis</i> n. sp.	1	1	2
<i>Sepsis lamyensis</i> n. sp.	4	3	7
<i>Sepsis mulunguensis</i> n. sp.	5	2	7

	Mâles	Femelles	Total
<i>Sepsis abiaensis</i> n. sp.	8	13	21
<i>Sepsis tshupaensis</i> n. sp.	17	25	42
<i>Sepsis ihongeroensis</i> n. sp.	1	1	2
<i>Sepsis mutsoraensis</i> n. sp.	4	2	6
<i>Sepsis butikensis</i> n. sp.	1	5	6
<i>Sepsis hangiensis</i> n. sp.	1	1	2
<i>Sepsis migeriensis</i> n. sp.	2	10	12
<i>Sepsis kiribataensis</i> n. sp.	4	1	5
<i>Sepsis katenderensis</i> n. sp.	6	4	10
<i>Sepsis muhengeretaensis</i> n. sp.	7	—	7
<i>Sepsis vikotensis</i> n. sp.	2	13	15
<i>Sepsis kansuensis</i> n. sp.	13	8	21
<i>Sepsis mbulikerensis</i> n. sp.	16	—	16
<i>Sepsis kalivinensis</i> n. sp.	2	—	2
<i>Sepsis kalinderensis</i> n. sp.	1	—	1

Genre **SEPSIS** FALLÉN.

Caractéristiques. — Les espèces du genre *Sepsis* FALLÉN, s.l., portent généralement une tache plus ou moins importante à l'apex de l'aile, sur ou en deça et au-delà de la deuxième nervure longitudinale; les tergites portent souvent chez le mâle et même chez le mâle et la femelle de longs macrochètes; les fémurs et les tibias antérieurs, des mâles seuls, portent des poils, des soies et diverses gibbosités plus ou moins armées, épineuses ou sétifères; les quatrième et cinquième segments abdominaux des mâles sont sans différenciations caractéristiques.

Morphologie. — Tête ronde; fosses antennaires présentes, généralement prononcées; soies ocellaires, verticales internes, vibrissales, postverticales et verticales externes toujours présentes; soies orbitales souvent réduites à un poil microscopique.

Antennes courtes, ayant le troisième article allongé, de une et demie à deux fois aussi long que large; arista nue.

Thorax portant de une à deux soies dorso-centrales; une seule soie humérale, qui peut cependant également faire défaut; scutellum avec deux paires de soies marginales, les latérales fortement réduites, les apicales longues et fortes; propleure nu et brillant ou encore entièrement ou seulement en partie couvert d'un duvet clair.

Ailes généralement teintées à l'apex ou dépourvues de cette tache apicale et alors ayant la cellule costale plus ou moins colorée du brun-noir; une tache apicale existe aussi chez quelques espèces du genre *Sepsis* s. s.

Le cinquième sternite est normal chez les espèces du genre *Sepsis* par la disparition du quatrième (H. HENNIG). L'abdomen des femelles est caractéristique comme chez toutes les femelles de Cyclorrhaphes. Le dimorphisme sexuel apparaît chez la plupart des Sepsides sous divers aspects, dont les plus caractérisés sont les diverses formes (excroissances, excavations) des pattes antérieures, déformations généralement limitées aux fémurs et tibias et la présence plus ou moins prononcée d'osmétéries sur les fémurs postérieurs du mâle de certaines espèces de *Sepsis*.

Systématique. — Le genre *Sepsis* groupe le plus grand nombre d'espèces parmi les *Sepsidae*; divisé par O. DUDA en nombreux sous-genres: *Parapaleosepsis* DUDA (Amérique du Sud, Polynésie, Faune Orientale), *Poeciloptero-sepsis* DUDA (Nouvelle-Guinée), *Dicranosepsis* DUDA (Asie du S.O. et Nouvelle-Guinée), *Palaeosepsis* DUDA (Amérique du Sud), *Leptome-rosepsis* DUDA (Afrique), *Lasiosepsis* DUDA (Europe, Afrique), *Sepsis* FALLÉN (orbis terrarum sauf l'Amérique du Sud); la plupart de ces genres ont été mis en synonymie par W. HENNIG par manque de caractères suffisants; maintenus, tout au moins pour ce qui concerne la faune éthiopienne, ces divers

sous-genres rendent la classification du vaste groupe du *Sepsis* FALLÉN s.l. plus aisée.

Trois sous-genres : *Poecilopterosepsis* DUDA, *Lasiosepsis* DUDA et *Sepsis* FALLÉN s. s.

TABLE DES ESPÈCES AFRICAINES.

1. Ailes chez le ♂, plus rarement chez la ♀, à l'apex le long de la nervure costale ou sur la seconde nervure longitudinale, tachetées de brun ou encore seulement dans la cellule antérieure et un peu au-delà de la transverse de base; antennes grandes, le troisième article grand et allongé; abdomen très brillant, segment anal du ♂ large et court; forceps courbés; fémurs longs et minces; fémurs postérieurs minces dans la moitié basale et épaissis en massue dans la moitié apicale; cellule discoïdale en arrière de la transverse médiane, fortement évasée
LEPTOMEROSEPSIS DUDA. 2
- Ailes non teintées à l'apex; elles peuvent l'être cependant dans la cellule antérieure, antennes plus petites; fémurs pas remarquablement longs et minces 3
2. Sternopleures seulement dans la partie inférieure et quelquefois aussi au bord supérieur, portant une pruinosité blanchâtre; ailleurs non sétifères, lisses, brillants; fémurs antérieurs des mâles portant une forte soie au $\frac{1}{3}$ supérieur de la face antéro-interne, une longue soie fine également et en dessous de ces soies, sur toute la longueur du fémur une forte et courte sétosité, en dessous également au $\frac{1}{3}$ inférieur une excroissance avec à l'avant deux courtes épines, vers l'intérieur deux épines plus longues, un crochet court avec deux petites soies; tibias antérieurs à arête antérieure rectiligne, sans crochet, au-dessus avec une petite soie; fémurs postérieurs en avant et en dehors avec trois fortes soies, derrière avec une forte soie; tibias postérieurs en dehors et en avant avec une forte soie, en dehors et en dessous avec une petite soie, en avant avec une soie subapicale
Leptomerosepsis simplicicrus DUDA.
- Sternopleures çà et là à pruinosité blanche; fémurs antérieurs des mâles en avant et en dedans avec au $\frac{1}{5}$ supérieur un seul poil court et fin, à l'intérieur en haut avec un long poil fin et en dessous de ce poil, finement sétifère, en dessous de la $\frac{1}{2}$ supérieure dans le tiers inférieur une excroissance longuement et densément sétifère et pilifère et dans l'excavation du fémur un double crochet non sétifère; tibias antérieurs au $\frac{1}{4}$ supérieur interne, nus et fortement creusés, en dessous de cette excavation un grand crochet sans pilosité ni chétosité et un peu plus bas encore un autre creux, enfin une pilosité plus longue mais moins dense; fémurs postérieurs portant une soie subapicale antérieure; généralement peu de fortes soies ... *Leptomerosepsis nodosa* WALKER.

3. Pas de soie humérale; une seule paire de soies dorso-centrales; front, thorax, abdomen et pattes des mâles longuement pilifères; fémurs antérieurs des femelles, à l'intérieur, avec une seule soie
LASIOSEPSIS DUDA.
- Une soie humérale; au moins deux paires de *dc*; thorax, abdomen et pattes sans pilosité excessive; fémurs antérieurs des femelles sans soie interne, sauf chez *femorisetata* DUDA *SEPSIS* FALLÉN. 4
- Cellules basales antérieures et postérieures séparées; soie humérale manquante; front, thorax et abdomen remarquablement longuement pilifère *Lasiosepsis hirtipes* BECKER.
4. Ailes sans tache aucune à l'apex de la deuxième nervure longitudinale 5
- Ailes plus ou moins fortement teintées de noir à l'apex de la seconde nervure longitudinale, vers l'avant et vers l'arrière de cette nervure 13
5. Sternopleures très brillants dans la partie inférieure, sans pruinosité. 6
- Sternopleures en partie sétuleux 12
6. Abdomen pédonculé, formant un sillon, mat brillant; tibias des mâles et des femelles portant une très forte soie externe au $\frac{1}{6}$ inférieur; fémurs postérieurs des mâles en massue, amincis dans la moitié supérieure, épaissis dans la partie inférieure; fémurs antérieurs des mâles sans soie médiane par contre avec un crochet qui porte une épine longue et deux courtes; tibias antérieurs des mâles légèrement courbés vers l'intérieur et sans soie 7
- Abdomen des mâles non pédonculé, seulement avec une fine pilosité, fortement brillant; tibias médians des mâles et des femelles vers l'arrière au $\frac{1}{6}$ inférieur sans forte soie et une petite soie préapicale postérieure; fémurs postérieurs non en massue, mais de forme cylindrique 8
7. Troisième tergite des mâles avec quatre macrochètes et celui des femelles seulement avec trois; fémurs antérieurs des mâles fortement sétifères à la face externe; tibias antérieurs épineux à la face interne supérieure, et plus ou moins finement sétifères sur cette même face dans la partie inférieure; tibias médians fortement pilifères sur toute la longueur de la face interne tandis que les tibias postérieurs le sont sur la face externe *indica* WIEDEMANN.
- Troisième tergite des mâles avec deux macrochètes et aucun chez les femelles; fémurs antérieurs des mâles courts sétifères postérieurement ou encore portant seulement de petites soies; tibias médians au $\frac{1}{6}$ inférieur avec une forte soie, généralement faiblement sétifères; tibias antérieurs presque rectilignes, présentant de petites épines seulement ...
spectabilis DE MEIJERE.

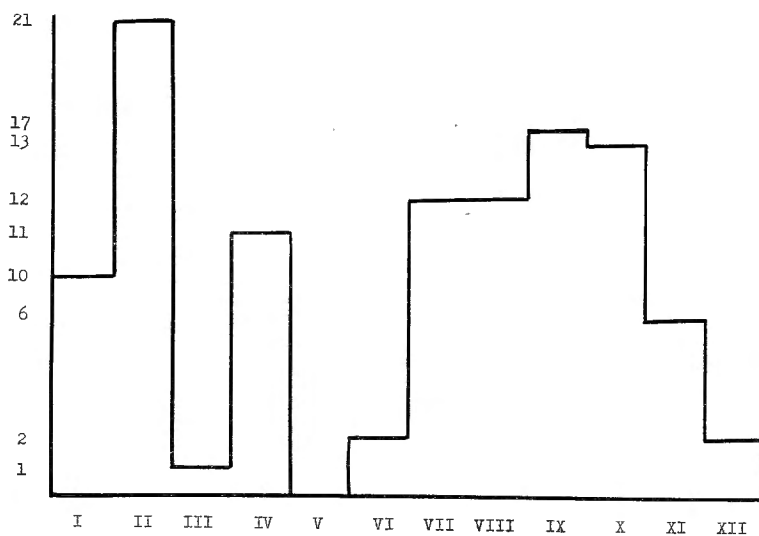
8. Disque du thorax noir intense, fortement brillant, ponctué, sans sétosité remarquable; abdomen présentant derrière le deuxième segment un sillon à peine marqué chez le mâle et non marqué chez la femelle; macrochètes de l'abdomen des femelles visibles seulement au deuxième segment et disparu du troisième au cinquième; femelle ne portant qu'une seule paire de soies dorso-centrales; forceps plats, longuement sétifères sur les côtés étroits, amincis à la base, se rétrécissant vers l'apex et aplatis, formant un crochet vers l'intérieur et longuement sétifères à la face interne; fémurs antérieurs des mâles avec une forte épine interne, en dessous de cette épine un petit crochet sur lequel sont placées deux soies épineuses, au-dessus une épine et en dessous du crochet encore trois épines, enfin au tiers supérieur encore une soie épineuse sur une petite excroissance; tibias antérieurs presque rectilignes, avec seulement une petite excroissance intérieure et une fine rangée de soies *glabra* DUDA.
- Disque du thorax moins brillant, à reflets bleutés ou orangés ou noirs et latéralement plus ou moins à pilosité orangée, brune, jaune; abdomen des mâles et des femelles, après les deux premiers tergites, fortement comprimé; deux paires de soies dorso-centrales chez le mâle et la femelle 9
9. Fémurs antérieurs du mâle portant seulement une soie fine, longue, à la face antéro-interne dans la partie supérieure, généralement courts pilifères *polychaeta* DUDA.
- Fémurs antérieurs du mâle portant des rangées de longues soies à la partie antéro-interne *lateralis* WIEDEMANN.
10. Fémurs antérieurs du mâle portant au centre du bord interne deux crochets émoussés portant chacun une épine droite ... *bigemmis* DUDA.
- Fémurs antérieurs du mâle ne portant qu'un seul crochet avec quatre soies 11
11. Soies des crochets courbées à l'extrémité *lutea* WIEDEMANN.
- Soies des crochets droits *aequipilosa* DUDA.
12. Ptéropleures à sétosité blanche; soie humérale courte et fine; pas de soie acrosticale; très grande espèce *abyssinica* DUDA.
- Ptéropleures nus, brillants; deuxième tergite portant une forte soie latérale; macrochètes présents chez le mâle sur les 3^e, 4^e et 5^e tergites mais manquants chez la femelle *sternopleuralis* DUDA.
13. Sternopleures entièrement sétifères ou très légèrement brillants; apex de l'aile laiteux 14
- Sternopleures plus ou moins nus vers l'avant; apex de l'aile laiteux ou non 16

14. Abdomen chagriné, mat brillant; petite tache sur la seconde nervure
ephippium BEZZI.
— Abdomen non chagriné, fortement brillant avec fine pruinosité ... 15
15. Sternopleures entièrement couverts d'une pruinosité blanche; abdomen
du mâle et de la femelle portant des macrochètes ... *femoriseta* DUDA.
(fémurs antérieurs moins épais et sans anneau aux tibias antérieurs ...
subrecta DUDA).
— Sternopleures brillants vers l'avant et le dessous; abdomen du mâle
portant quatre fortes soies sur les troisième et cinquième tergites; femelle
sans macrochètes abdominaux *fissa* BECKER.
16. Abdomen des mâles et des femelles portant de très longs macrochètes;
grande tache alaire; apex des troisième et quatrième nervures longitu-
dinales presque parallèles *macrochaetophora* DUDA. 17
— Abdomen des mâles avec de forts macrochètes, celui des femelles sans
macrochètes ou encore seulement sur les quatrième et cinquième
tergites 19
17. Fémurs antérieurs des mâles en avant et en dedans avec deux crochets;
forceps longuement pilifères *pedunculata* DUDA.
— Les deux crochets ne sont pas issus du fémur lui-même, mais sur une
gibbosité placée sur le fémur; forceps très courtement pilifères ... 18
18. Fémurs sétifères en avant, en dessous et en arrière ... *validiseta* DUDA.
— Fémurs des mâles courtement pilifères ... *macrochaetophora* DUDA s. s.
19. Abdomen des femelles avec un macrochète latéral sur les quatrième
et cinquième tergites *barbata* BECKER.
— Abdomen des femelles sans macrochète 20
20. Apex des troisième et quatrième nervures longitudinales convergentes;
apex de l'aile non laiteuse
thoracica DESVOIDY (= *pectoralis* MACQUART).
— Apex des troisième et quatrième nervures longitudinales presque paral-
lèles; tache apicale de l'aile plus importante 21
21. Tache apicale et nervation blanchâtre; tache apicale allongée
albopunctata LAMB.
— Pas de tache blanche à l'aile et nervation foncée ... *arotrolabis* DUDA.
— Semblable à *arotrolabis* mais avec les fémurs antérieurs portant de
deux à quatre soies médianes *setipes* DUDA.

**DISTRIBUTION MENSUELLE DES SEPSINAE
AU RUWENZORI ET AU TSHIABERIMU.**

Janvier : 10 espèces, récoltées 16 fois.

S. kilinderensis n. sp.; *S. subglabra* n. sp.; *S. kwanzaensis* n. sp.;
S. ibalensis n. sp.; *S. kataulekoensis* n. sp.; *S. lusilubensis* n. sp.; *S. buta-*
huensis n. sp.; *S. komboensis* n. sp.; *S. kamahoroensis* n. sp.; *S. katende-*
rensis n. sp.



GRAPHIQUE 1. — Répartition mensuelle des exemplaires capturés.

Février : 21 espèces, récoltées 64 fois.

S. kalongensis n. sp.; *S. perisubrecta* n. sp.; *S. ruwenzoriensis* n. sp.;
S. subglabra n. sp.; *S. kwanzaensis* n. sp.; *S. kykioensis* n. sp.; *S. mwan-*
zaensis n. sp.; *S. ibalensis* n. sp.; *S. kataulekoensis* n. sp.; *S. lusilubensis*
n. sp.; *S. butahuensis* n. sp.; *S. kyandolirensis* n. sp.; *S. nyamwambaensis*
n. sp.; *S. kyanyamuensis* n. sp.; *S. komboensis* n. sp.; *S. kamahoroensis*
n. sp.; *S. lanyaensis* n. sp.; *S. tshupaensis* n. sp.; *S. butikensis* n. sp.;
S. hangiensis n. sp.; *S. katenderensis* n. sp.

Mars : 1 espèce, récoltée 1 fois.

S. mulungensis n. sp.; (Tshiaberimu).

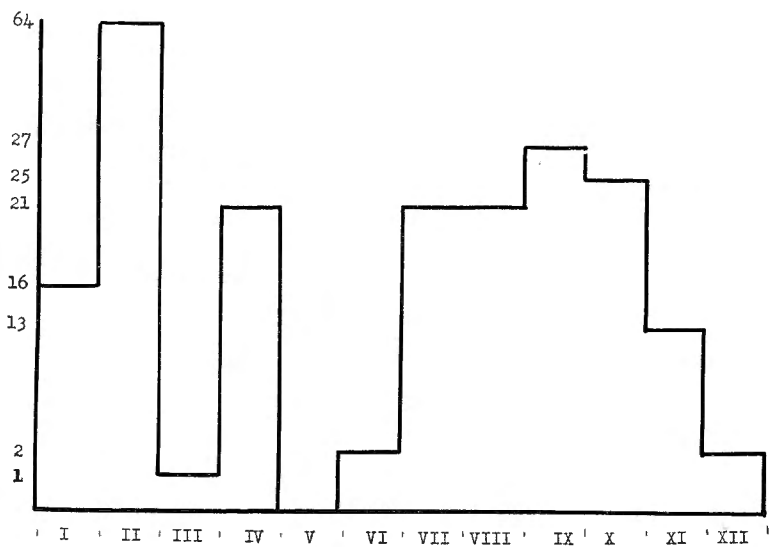
Avril : 11 espèces, récoltées 21 fois.

S. subglabra n. sp.; *S. kwanzaensis* n. sp.; *S. kykioensis* n. sp.; *S. komboensis* n. sp.; *S. semlikiensis* n. sp.; *S. kyalemaensis* n. sp.; *S. kamahoroensis* n. sp.; *S. abiaensis* n. sp.; *S. matsoraensis* n. sp.; *S. migeriensis* n. sp.; *S. kiribataensis* n. sp.

Mai : aucune récolte ni au Ruwenzori ni au Tshiaberimu.

Juin : 2 espèces, récoltées 2 fois.

S. kwanzaensis n. sp.; *S. muhengeretaensis* n. sp.



GRAPHIQUE 2. — Répartition mensuelle du nombre d'espèces.

Juillet : 12 espèces, récoltées 21 fois.

S. ruwenzoriensis n. sp.; *S. kalongensis* n. sp.; *S. subglabra* n. sp.; *S. kiondoensis* n. sp.; *S. kwanzaensis* n. sp.; *S. kykioensis* n. sp.; *S. lusilubensis* n. sp.; *S. butahuensis* n. sp.; *S. kyandolirensis* n. sp.; *S. kamahoroensis* n. sp.; *S. matsoraensis* n. sp.; *S. butikensis* n. sp.

Août : 12 espèces, récoltées 21 fois.

S. ruwenzoriensis n. sp.; *S. subglabra* n. sp.; *S. kwanzaensis* n. sp.; *S. ihongeroensis* n. sp.; *S. matsoraensis* n. sp.; *S. muhengeretaensis* n. sp.; *S. vikotensis* n. sp.; *S. kansueriensis* n. sp.; *S. mbulikererensis* n. sp.; *S. kalivinensis* n. sp.

Septembre : 17 espèces, récoltées 27 fois.

S. perisubrecta n. sp.; *S. kilinderensis* n. sp.; *S. ruwenzoriensis* n. sp.;
S. subglabra n. sp.; *S. kwanzaensis* n. sp.; *S. ibalensis* n. sp.; *S. lusilubensis*
n. sp.; *S. kyanyamuensis* n. sp.; *S. takoensis* n. sp.; *S. komboensis*
n. sp.; *S. watalingaensis* n. sp.; *S. kamahoroensis* n. sp.; *S. abiaensis* n. sp.;
S. katenderensis n. sp.; *S. muhengerensis* n. sp.; *S. kalinderaensis* n. sp.;
S. hirtipes BECKER.

Octobre : 13 espèces, récoltées 25 fois.

S. perisubrecta n. sp.; *S. ruwenzoriensis* n. sp.; *S. subglabra* n. sp.;
S. kiondoensis n. sp.; *S. kwanzaensis* n. sp.; *S. kykioensis* n. sp.; *S. buta-*
huensis n. sp.; *S. kyandolirensis* n. sp.; *S. nyamwambaensis* n. sp.; *S. bom-*
bokaensis n. sp.; *S. campiensis* n. sp.; *S. ruanoliensis* n. sp.; *S. abiaensis*
n. sp.

Novembre : 6 espèces, récoltées 13 fois.

S. ruwenzoriensis n. sp.; *S. kwanzaensis* n. sp.; *S. nyamwambaensis*
n. sp.; *S. takoensis* n. sp.; *S. mulungensis* n. sp.; *S. muhengerensis* n. sp.

Décembre : 2 espèces, récoltées.

S. ruwenzoriensis n. sp.; *S. lusilubensis* n. sp.

1. — **Sepsis kalongensis** n. sp.

(Fig. 1-2.)

Tête : généralement brun foncé, brillante; portant latéralement deux bandes jaune-brun; face à bandes latérales jaune foncé; triangle frontal brun foncé, brillant; occiput jaune clair avec triangle brun foncé à reflets violacés, dans lequel sont implantées les soies verticales externes; proboscis jaune-brun; pas de vibrisse remarquable; soies péribuccales et des rebords buccaux, courtes et fines, peu denses.

Thorax : de teinte foncière jaune-brun; pleures jaune-brun, brillants, mésonotum brun-noir; calus huméral jaune brillant; pleures entièrement brillants sans pruinosité; scutellum brun foncé, portant une paire de fortes soies scutellaires; deux paires de fortes soies dorso-centrales postérieures; une paire de longues soies supra-alaires; pruinosité jaune sur la partie antérieure du mésonotum.

Abdomen : pédonculé, les deux premiers articles plus minces que les suivants, deuxième article noir brillant sur le dos, jaune mat sur la face sternale; deuxième segment portant également une paire de forts macrochètes latéraux et une plaque de courtes soies noires; dernier segment abdominal jaune; forceps externes jaunes, de forme allongée, portant deux longues soies noires.

Pattes : toutes les hanches jaunes; pattes foncièrement jaune-brun; les derniers segments des tarses brun foncé, aplatis et élargis; fémurs antérieurs épaissis antéro-dorsalement, formant une bosse submédiane suivie d'une fossette pré-apicale, une série de treize soies plus ou moins fortes et longues; trois petites soies sur la bosse postérieure; tibias antérieurs en forme de massue, plus fins à l'apex; une série de courtes soies courbes à la face intérieure et quatre soies fines antéro-médianes; tibias médians portant un fort crochet antéro-médian courbé; fémurs médians portant plusieurs petites soies épineuses prébasales.

Ailes : hyalines sans tache ni brunissure des nervures longitudinales ou de l'apex de l'aile; seule la cellule sous-costale légèrement brunie, dans sa partie postbasale.

Balanciers : à tige brun foncé et portant la tête blanche.
7-8 mm de long.

6 exemplaires : 6 mâles.

Type : 1 ex. mâle : Ruwenzori, riv. Kamahoro, affl. riv. Butahu, près Kalonge, 2.010 m, 10.II.1953, P. V. et J. K., n^{os} 2094-2095.

Paratype : 1 ex. mâle : ibidem.

1 ex. mâle : Ruwenzori, Kalonge, 2.210 m, 12.VIII.1952, P. V. et J. K., n^o 753; 2 ex. mâles : Ruwenzori, Kalonge, riv. Kiondo ya Kwanza, 2.030 m. 9.II.1953, P. V. et J. K., n^o 2093; 1 ex. mâle : Ruwenzori, Kalonge, riv. Kamahoro, 2.010 m, 5.II.1953, P. V. et J. K., n^{os} 2033-2034.

Espèce capturée en février (deux fois) et en août (une fois); en région de forêt ombrophile de montagne au bord des torrents et à la limite de la zone des Bambous et des Lobélies de basse altitude. 5 ex. en février et 1 ex. en août.

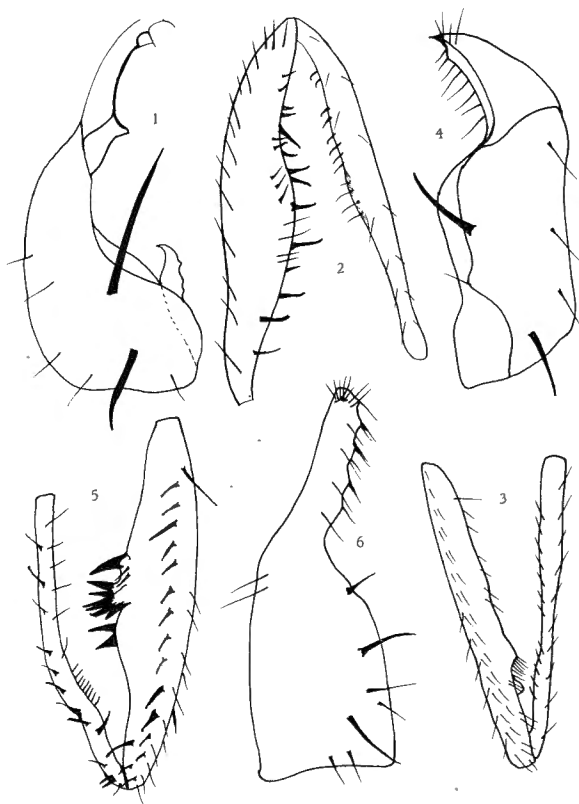
2. — *Sepsis nodosa* WALKER.

(Fig. 3.)

S. (Leptomerosepsis) nodosa WALKER, 1833, Entom. Mag., IX.
xanthopus SPEISER (*Sepsis*).

Espèce de grande taille.

Tête : aussi longue ou plus longue que haute; face étroite, de teinte jaune ou jaune-brun; front brun-rouge foncé à noir, brillant; occiput brun-rouge, brillant, légèrement sétifère; grands yeux; joues brun-rouge; petites vibrisses, une seule présente de chaque côté; les soies orales petites; proboscis court; antennes rouge-jaune; troisième article antennaire 1 ½ fois aussi long que large; arista noire, légèrement épaissie à la base.



- FIG. 1. — *Sepsis kalongensis* n. sp., dernier segment abdominal ($\times 80$ env.).
 FIG. 2. — *Sepsis kalongensis* n. sp., fémur et tibia antérieurs ($\times 80$ env.).
 FIG. 3. — *Sepsis nodosa* WALKER, fémur et tibia antérieurs ($\times 80$ env.).
 FIG. 4. — *Sepsis perisubrecta* n. sp., dernier segment abdominal ($\times 80$ env.).
 FIG. 5. — *Sepsis perisubrecta* n. sp., fémur et tibia antérieurs ($\times 80$ env.).
 FIG. 6. — *Sepsis lateralis* WIEDEMANN, dernier segment abdominal ($\times 80$ env.).

Mésonotum : rouge-brun; calus huméral densément sétifère; deux paires de soies dorso-centrales, la paire antérieure plus fine; forte soie humérale; pleures très légèrement couverts d'une fine pruinosité grise.

Abdomen : noir, brillant, avec second article plus ou moins rouge, pédonculé et sétifère.

Pattes : fines, jaune clair; fémurs et tibias antérieurs portant chacun une gibbosité, très fortement sétifère au fémur, sans soies au tibia; tarsi simples comme chez *simplicicrus* DUDA.

Ailes : portant une tache apicale très peu marquée et même disparaissant complètement chez la femelle

14 à 16 mm de long.

O. DUDA avait créé le genre *Leptomerosepsis* pour cette espèce.

3. — *Sepsis perisubrecta* n. sp.

(Fig. 4-5).

Espèce voisine du *femorisetia* DUDA et *subrecta* var. DUDA, dont elle diffère cependant essentiellement par les fémurs antérieurs et l'hypopyge.

Tête : foncièrement jaune-brun, les joues jaunes; région péribuccale finement sétifère mais portant trois longues vibrisses; front brun clair avec triangle frontal brun-noir; occiput jaune-brun avec longues soies noires; antennes jaune pâle; troisième article antennaire très grand, courbé à l'apex courtement sétifère, plus long que les joues, portant une très longue arista noire, épaissie à la base.

Mésonotum : brun foncé sur le disque; pleures jaune-brun; calus huméral jaune, non sétifère avec forte soie humérale; bords du disque brun clair; pleures brillants sans pruinosité; scutellum brun-noir portant une paire de soies scutellaires apicales; deux paires de soies dorso-centrales dont la seconde paire est la plus longue.

Abdomen : brun-noir, mat brillant, couvert d'un duvet jaune clair; pédonculé; derniers segments abdominaux jaune clair, forceps externes avec pointe émoussée munie de fortes soies épineuses; deuxième segment abdominal portant latéralement trois soies courbées noires; longue chétosité sur tous les segments.

Pattes : généralement jaune clair; hanches généralement entièrement claires; fémurs antérieurs fortement en forme de massue, portant une gibbosité médiane munie de longues et fortes soies et même d'épines; sur la face latérale droite du tibia une ligne de courtes soies; tibias antérieurs courbés vers l'arrière avec une bosse pré-basale couverte de courtes soies courbées; fémurs médians avec longue soie épineuse médiane-latérale; tibias médians avec deux épines médianes, interne et externe, et deux épines courbées apicales internes; tibias postérieurs portant plusieurs épines sous-médianes.

Ailes : hyalines, brillantes, à nervation brune, sans tache sur les nervures longitudinales ni apicale de l'aile; cellules costales et sous-costales légèrement teintées de brun à la base.

Balanciers : avec tête et une partie de la tige blanches, la base de la tige brune.

9 mm de long.

13 exemplaires : 9 mâles, 4 femelles.

Type : 1 ex. mâle : Ruwenzori, riv. Kamahoro, affl. riv. Butahu, 2.010 m, 10.II.1953, P. V. et J. K., nos 2094-2095.

Paratype : 1 ex. femelle : Ruwenzori, riv. Lusilube, mont Kyanyamu, 1.700 m, 26.IX.1955, P. V., n° 14104.

3 ex. mâles : Ruwenzori, riv. Kamahoro, 2.010 m, 10.II.1953, P. V. et J. K., nos 2094-2095; 1 ex. mâle : Ruwenzori, Bomboka, près de Kyandolire, 1.650 m, 15.X.1952, P. V. et J. K., n° 1314; 4 ex. : 2 mâles, 2 femelles. *ibid.*, n° 1315; 1 ex. femelle : Ruwenzori, Bomboka, près de Kyandolire, 1.650 m, 15.X.1952, P. V. et J. K., nos 1316-1319; 1 ex. mâle : *ibid.*, 22.X.1952, n° 1376; 1 ex. mâle : Ruwenzori, Kalonge, 2.210 m, 4.IX.1952, P. V. et J. K., nos 943-944.

Récoltée durant les mois de février (deux fois), de septembre (deux fois) et octobre (quatre fois), c'est une espèce hygrophile des bords des rivières et des torrents; uniquement présente durant les mois très pluvieux de l'année; récoltée également dans la région intermédiaire de savane boisée.

4. — *Sepsis lateralis* WIEDEMANN.

(Fig. 6-7.)

S. lateralis WIEDEMANN, 1830, Auss. zweifl. Ins., 2, p. 468.

Synonymes : *complicata* WIEDEMANN; *algira* MACQUART; *impunctata* MACQUART; *immaculata* MACQUART; *rufa* MACQUART; *hyalipennis* MACQUART; *fragilis* BECKER; *astutis* ADAMS; *delectabilis* ADAMS; *melitensis* RONDANI; *schembrii* RONDANI.

Tête : de jaune à noire, aussi longue que haute; yeux arrondis; joues aussi larges ou presque aussi larges que le troisième article des antennes; antennes orangées ou noires avec troisième article une fois et demie aussi long que large.

Thorax : jaune-brun; deux paires de soies dorso-centrales; une paire de soies humérales; scutellum jaune-brun avec deux soies scutellaires apicales et très petites soies latérales; pleures brillants, sauf le mésopleure portant une légère sétosité; sternopleures sétuleux dans la partie supérieure, en dessous nus et brillants.

Abdomen : rouge-brun avec des taches noires plus ou moins nombreuses ou entièrement noir; deuxième tergite portant deux fortes soies, troisième et quatrième portant chacun quatre soies; cinquième tergite portant deux grands macrochètes; soies anales fortes et longues.

Pattes : jaunes avec fémurs tachés de noir; fémurs antérieurs portant une gibbosité inféro-postérieure basale; tibias antérieurs avec une petite éminence postérieure médiane.

Ailes : teintées à la base sans tache apicale, seulement dans les cellules costale et sous-costale; nervation jaune-brun; seconde nervure longitudinale plus longue que la première et trois fois plus longue que la troisième; troisième section de la nervure costale du double de la quatrième.

Espèce cosmopolite : Afrique, Asie, Amérique du Nord et du Sud, Europe.

5. — **Sepsis astutis** ADAMS.

S. astutis ADAMS, 1905, Kans. Univ. Sc. Bull., vol. III, n° 6, p. 174.

Tête : noire, brillante; deux paires de fortes soies buccales plus fortes que les soies péri-buccales.

Thorax : noir, brillant; calus huméral ne portant qu'une seule soie; deux paires de soies dorso-centrales sur le disque du mésonotum; pleures brillants, sans pruinosité; scutellum portant une paire de soies scutellaires apicales; balanciers jaunes.

Abdomen : noir brillant; troisième, quatrième et cinquième segments portant chacun une paire de soies submarginales.

Pattes : généralement jaunes; fémurs antérieurs portant un tubercule surmonté de quatre courtes épines noires et près du tubercule une seule forte épine; tibias antérieurs avec un petit gonflement près de la base avec deux petites épines.

Ailes : hyalines, sans tache apicale ou le long des nervures longitudinales, sauf pour les bases des deuxième et troisième.

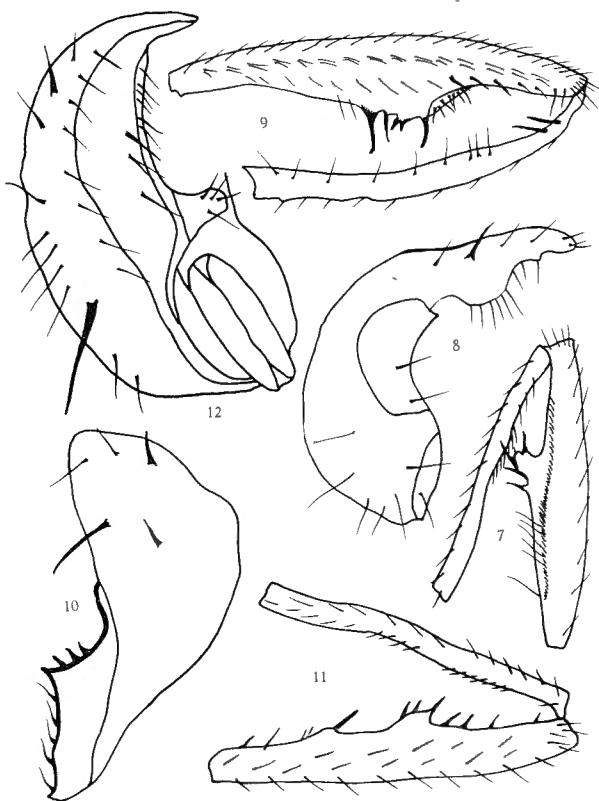
7-8 mm de long.

6. — **Sepsis kilinderensis** n. sp.

(Fig. 8-9.)

Tête : entièrement de teinte jaune-brun, brillante; yeux brun foncé; rebords buccaux portant quatre ou cinq longues et fortes soies vibrissales, tandis que les soies péri-buccales sont beaucoup plus courtes et fines; antennes jaunes; premier article antennaire portant une soie noire courbée; arista longue et courbée sur l'horizontale.

Thorax : brun-noir sur le disque avec deux bandes latérales jaune-brun; pleures jaune-brun, brillants, sans poudré; forte soie humérale sur



- FIG. 7. — *Sepsis lateralis* WIEDEMANN, fémur et tibia antérieurs ($\times 80$ env.).
 FIG. 8. — *Sepsis kilinderensis* n. sp. dernier segment abdominal ($\times 80$ env.).
 FIG. 9. — *Sepsis kilinderensis* n. sp., fémur et tibia antérieurs ($\times 80$ env.).
 FIG. 10. — *Sepsis glabra* DUDA, dernier segment abdominal ($\times 80$ env.).
 FIG. 11. — *Sepsis glabra* DUDA, fémur et tibia antérieurs ($\times 80$ env.).
 FIG. 12. — *Sepsis ruwenzoriensis* n. sp., dernier segment abdominal ($\times 80$ env.).

le calus, qui est couvert de nombreuses soies courtes; deux paires de soies dorso-centrales; très nombreuses soies acrosticales bisériées; scutellum jaune-brun, portant une seule paire de soies scutellaires apicales.

Abdomen : pédonculé après le second segment; tous les sternites et les flancs jaune-brun; premier tergite brun, deuxième tergite portant deux taches brunes, troisième entièrement brun et moitié basale du quatrième également rembruni; dernier segment abdominal jaune-brun; deuxième segment sétifère sur le tergite et portant trois grandes soies sur chacun des flancs; troisième segment portant deux macrochètes dorsaux;

quatrième segment portant deux macrochètes latéraux et deux apicaux; dernier segment portant seulement deux macrochètes latéraux; segment anal portant plusieurs longues soies courbées; forceps externes courbés et émoussés.

Pattes : ayant les fémurs antérieurs élargis dans les $\frac{3}{4}$ apicaux et portant trois tubercules avec fortes soies courbées, précédés de deux petites épines et une série de deux soies pré-basales, suivie, sur le bord postérieur, d'un groupe de trois soies épineuses, sur la face externe une série de sept petites soies courbées.

Ailes : claires, hyalines, portant seulement une tache brune arrondie à l'apex de la deuxième nervure longitudinale.

Balanciers : à tige brune et tête blanche.
11 mm de long.

2 exemplaires : 2 mâles.

Type : 1 ex. mâle : Ruwenzori, camp Kilindere, rive g. riv. Ruanoli, 2.900 m, 13.IX.1957, P. V., n° VS.156.

Paratype : 1 ex. mâle : Ruwenzori, Kyandolire, mont Ibale, 1.800 m, 26-29.I.1953, P. V. et J. K., nos 1998-2002.

Espèce rencontrée durant les mois de janvier et d'octobre.

7. — **Sepsis glabra** DUDA.

(Fig. 10-11.)

L'espèce diffère essentiellement du génotype, pour les mâles, par une toute autre sétosité et pilosité des fémurs et des tibias antérieurs, l'absence d'épine aux forceps extérieurs; quant aux femelles, elles ne portent qu'une seule paire de soies dorso-centrales sur le disque et elles ont le thorax brillant, sans poudré.

Tête : aussi longue que haute; face rougeâtre; front brillant, rougeâtre; yeux ronds; joues de la moitié de la largeur des antennes et portant deux fortes vibrisses; antennes rouge-brun, le troisième article noirâtre, une fois et demie aussi long que large; arista noire, épaissie à la base.

Thorax : très brillant, brun-rouge sur les pleures; calus huméral sans pilosité remarquable, quelque peu noirci, soies acrosticales fines, peu denses; deux paires de soies dorso-centrales présentes chez le mâle, la paire postérieure plus forte que l'antérieure; chez la femelle une seule paire de dorso-centrales; pleures, sauf sternopleures, fortement brillants, les sternopleures

généralement à poudré argenté; scutellum moins brillant que le thorax, une seule paire de fortes soies apicales et une paire latérale très fines; balanciers jaunes avec tige brunâtre.

Abdomen : brillant, noir, sauf les segments un et deux, bruns; étrangement après le second segment comme chez tous les *Sepsis*; deuxième segment du mâle avec une forte soie latérale; troisième, quatrième et cinquième segments portant une forte soie de chacun des côtés; troisième tergite aussi long que les premier et second réunis et plus long que le quatrième; cinquième et sixième segments plus courts; fortes soies anales; forceps externes longuement sétifères et aigus à l'apex.

Pattes : foncièrement jaunes; tarsi jaunes avec dernier article noirci; fémurs antérieurs du mâle portant une très fine soie antéro-supérieure, au tiers inférieur deux petites soies et au-dessus de la moitié basale avec de une à trois petites épines, dans la moitié apicale un petit crochet portant trois soies courtes et une longue; tibia antérieurs presque droits avec un petit tubercule portant six petites soies.

Ailes : hyalines, seulement les cellules costales légèrement rembrunies; deuxième nervure longitudinale courbée vers l'avant; partie apicale de la quatrième nervure presque droite puis convergente sur la troisième; espace entre les nervures transverses antérieure et postérieure du double de la longueur de la nervure postérieure.

8. — *Sepsis ruwenzoriensis* n. sp.

(Fig. 12-13.)

Très grande espèce de teinte générale rouge-brun sauf sur le disque du thorax, une partie des sternites, des tergites et les tarsi.

Tête : front rouge-brun, sauf le triangle ocellaire et une bande transversale brun foncé; face plus claire avec bandes latérales jaune-brun; rebords buccaux jaunâtres avec une seule forte vibrisse; soies péribuccales fines et peu denses; antennes plus larges que les joues, rouge-brun; troisième article antennaire rougeâtre, jaune à la base, portant une longue arista noire, épaissie à la base; occiput jaune-brun, fortement sétifère en son milieu.

Thorax : brun foncé sur le disque, mat brillant avec duvet jaune clair; une seule paire de soies dorso-centrales sur le mésonotum; calus huméral rouge bordé de jaune, couvert d'une fine sétosité et d'une seule forte soie humérale; pleures brun-rouge, avec sternopleures couverts d'un velouté grisâtre; scutellum brun, trapézoïdal, avec une paire de longues soies scutellaires apicales et une paire de plus petites soies latérales.

Abdomen : pédonculé après le second segment; quatre premiers tergites avec plaque centrale brune, brillante, cinquième avec bord apical bruni, sternites trois et quatre rembrunis sur la ligne médiane; les côtés de tous les segments abdominaux jaune-brun; nombreuses soies latérales et dorsales sur le second segment; troisième et quatrième segments avec macrochètes basaux et apicaux, en plus de multiples soies sur tout le segment; très longues soies anales dorsales et plus courtes soies ventrales en touffes; forceps externes courbés, massifs et longuement sétifères.

Pattes : brun-rouge, avec tarsi noircis; tarsi densément sétifères sur le bord postérieur; fémurs antérieurs portant vers la moitié du bord postérieur un fort tubercule, suivi d'une plus petite gibbosité antéro-interne; le gros tubercule porte deux longues et fortes épines, quatre soies épineuses et deux soies fines; la gibbosité porte deux soies droites; trois soies dans la partie entre la gibbosité et l'apex du bord antérieur; au-dessus du tubercule cinq courtes soies et une longue; tibia antérieurs portant un tubercule au $\frac{1}{3}$ basal, quelques soies antéro-postérieures.

Ailes : jaunâtres, une grande tache brune s'étendant sur les deuxième, troisième et entre les deuxième et troisième nervures longitudinales; ailes plus fortement jaunies entre les nervures longitudinales deux et trois.

Balanciers : à tête jaune et tige brune.

14 à 17 mm de long.

8 exemplaires : 3 mâles, 5 femelles.

Type : 1 ex. mâle : Ruwenzori. Kyandolire, camp des Gardes, 1.750 m, 7.XII.1957, P. V., n° VS249.

Paratype : 1 ex. femelle : Ruwenzori, riv. Lusilube, mont Kyanyamu, 1.700 m, P. V., n° 14104.

1 ex. mâle : Ruwenzori, riv. Nyamwamba, affl. riv. Butahu, près de Kalonge, 2.100 m, 26-29.VIII.1952, P. V. et J. K., n°s 833-839; 1 ex. mâle : riv. Nyamwamba, près de Kalonge, Ihongero, étage des Bambous, 2.480 m, 25-29.VIII.1952, P. V. et J. K., n°s 840-843; 1 ex. femelle : Bomboka, près de Kyandolire, 1.650 m, 2.X.1952, P. V. et J. K., n°s 1363-1367; 1 ex. femelle : riv. Katauleko, Kalonge, affl. Butahu, 2.180 m, 28-29.VII.1952, P. V. et J. K., n°s 581-586; 1 ex. femelle : *ibid.*, 2.060 m, 17.II.1953, P. V. et J. K., n°s 2107-2115; 1 ex. femelle : riv. Indray, tête de source, affl. rive dr. riv. Semliki, 1.840 m, 9.X.1956, n° VS.798.

Espèce rencontrée durant les mois de février (une fois), de juillet (une fois), d'août (deux fois), de septembre (une fois), d'octobre (une fois), de novembre (une fois) et de décembre (une fois), durant les mois de pluies moindres ou de petite saison sèche (1952 et 1957); c'est une espèce de savane boisée.

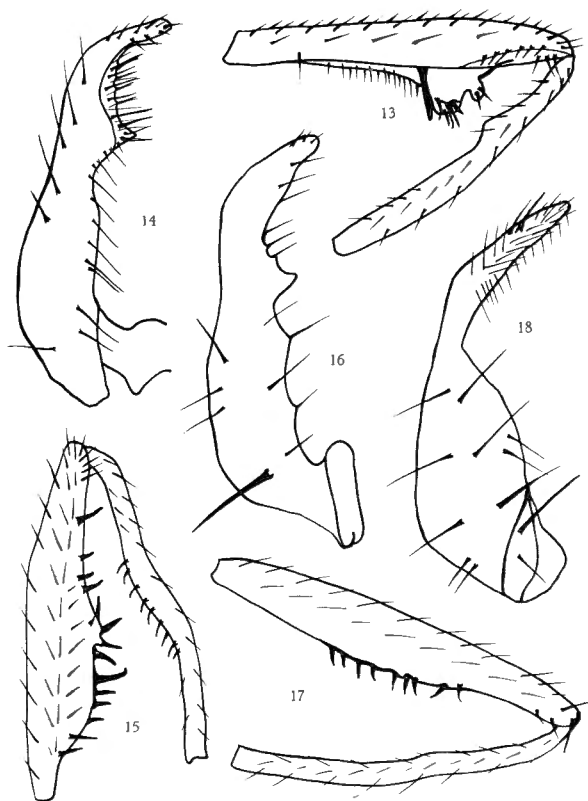


FIG. 13. — *Sepsis ruwenzoriensis* n. sp., fémur et tibia antérieurs ($\times 80$ env.).

FIG. 14. — *Sepsis subglabra* n. sp., dernier segment abdominal ($\times 80$ env.).

FIG. 15. — *Sepsis subglabra* n. sp., fémur et tibia antérieurs ($\times 80$ env.).

FIG. 16. — *Sepsis kiondoensis* n. sp., dernier segment abdominal ($\times 80$ env.).

FIG. 17. — *Sepsis kiondoensis* n. sp., fémur et tibia antérieurs ($\times 80$ env.).

FIG. 18. — *Sepsis kwanzaensis* n. sp., dernier segment abdominal ($\times 80$ env.).

9. — *Sepsis subglabra* n. sp.

(Fig. 14-15.)

Tête : front jaune-brun sauf le triangle frontal et une étroite bande transversale, brun; face jaune avec sillon antennaire brun; rebords buccaux avec deux fortes vibrisses et une plus petite; les soies péribuccales courtes, fines et peu denses; antennes plus larges que les joues, rouge-brun; troisième article antennaire rougeâtre, jaune-roux à la base, portant une longue arista courbée, noire, épaissie à la base; occiput jaune-brun, portant quelques soies noires courbées.

Thorax : brun foncé sur le disque, brillant sans duvet ou pruinosité; bords du disque jaune clair; deux paires de soies dorso-centrales; calus huméral jaune-brun sans soies mais portant une forte soie humérale courbée; soies acrosticales fines et non sériées; pleures brun-rouge, avec quelques taches brunes sur le mésopleure et le sternopleure; scutellum brun, trapézoïforme, avec une paire de soies scutellaires apicales, très longues et une autre paire de soies plus courtes et latérales.

Abdomen : pédonculé après le second segment abdominal; trois premiers tergites avec plaque centrale brune, brillante; quatrième tergite avec bord apical et quelques taches brunes; sternites quatre et cinq rembrunis sur la ligne médiane; les côtés des segments jaune-brun; troisième segment plus long que les segments un et deux réunis et le quatrième moins long que le troisième; nombreuses soies dorsales et latérales sur le second segment, sans macrochète cependant; troisième, quatrième et cinquième segments abdominaux avec macrochètes apicaux; longues soies anales, dorsales et ventrales; forceps externes courbés, crochus, densément pilifères.

Pattes : brun-rouge; les deux ou trois derniers articles des tarses rembrunis ou noircis; tarses densément sétifères au bord postérieur; fémurs postérieurs portant vers la moitié un fort tubercule, précédé de nombreux petits tubercules portant chacun une soie ou une épine plus ou moins forte; de plus une petite gibbosité antéro-interne avec trois soies dont la médiane est la plus grande; un groupe de trois soies avec la médiane également plus grande et une quatrième soie plus basse vers l'apex; au-dessus du tubercule deux très longues soies épineuses et une courte; tibias antérieurs portant un tubercule au tiers basal sur lequel est implantée une série de sept petites soies courbées vers l'apex du tibia.

Ailes : claires sans tache ou brunissure des nervures longitudinales.

Balanciers : à tige brune et tête jaune.

Taille moyenne : de 8 à 12 mm de long.

124 exemplaires : 62 mâles, 62 femelles.

Type : 1 ex. mâle : Ruwenzori, mont Degio, 2.200 m, 19.VII.1954, P. V., n° 9213.

Paratype : 1 ex. femelle : Ruwenzori, Kalonge, riv. Katauleko, 2.060 m, 3.II.1952, P. V. et J. K., nos 2005-2010.

2 ex. : 1 mâle, 1 femelle : Ruwenzori, riv. Lusilube, mont Kyanyamu, 1.700 m, 26.IX.1955, P. V., n° 14104; 1 ex. mâle : riv. Mukandwe, affl. Talya, 1.580 m, 26.IV.1957, P. V., n° VS.995; 8 ex. : 5 mâles, 3 femelles : riv. Nyamwamba, près Kalonge, 2.010 m, 14.II.1953, P. V. et J. K., nos 2124-2125; 1 ex. mâle : Ruwenzori, riv. Kamahoro, affl. Butahu, 2.010 m, 10.II.1953, P. V. et J. K., nos 2094-1095; 4 ex. : 3 mâles, 1 femelle : Ruwenzori, riv. Kiondo ya Kwanda, près Kalonge, 2.030 m, 9.II.1953, P. V. et J. K., n° 2093; 8 ex. : 6 mâles, 2 femelles : Ruwenzori, Kyandoliire, mont Ibale, 1.800 m,

31.I.1953, P. V. et J. K., n^{os} 2020-2021; 1 ex. mâle : Kalonge, gîte du Ruwenzori, 2.080 m, 1.X.1952, P. V. et J. K., n^{os} 1097-1098; 1 ex. mâle : riv. Nyamwamba, 2.100 m, 26-29.VIII.1952, P. V. et J. K., n^{os} 833-839; 48 ex. : 20 mâles, 28 femelles : Ruwenzori, riv. Katauleko, 2.060 m, 17.II.1953, P. V. et J. K., n^{os} 2107-2115; 2 ex. femelles : Ruwenzori, Bomboka, 1.650 m, 15.X.1952, P. V. et J. K., n^{os} 1316-1319; 6 ex. : 2 mâles, 4 femelles : Kiribata (Migeri), Moyenne-Lume, 1.760 m, 10-15.IV.1953, P. V. et J. K., n^o 9213; 14 ex. : 8 mâles, 6 femelles : riv. Kiondo ya Kwanza, 2.030 m, 19.II.1952, P. V. et J. K., n^{os} 2116-2123; 2 ex. mâles : Ruwenzori, mont Degio, 2.200 m, 19.VII.1954, P. V., n^o 9214; 19 ex. : 7 mâles, 12 femelles : riv. Katauleko, 2.060 m, 30.I au 3.II.1953, P. V. et J. K., n^{os} 2005-2010; 5 ex. : 3 mâles, 2 femelles : Ruwenzori, Kyandolire, mont Ibale, 1.800 m, 26-29.I.1953, P. V. et J. K., n^{os} 1998-2002.

Espèce récoltée deux fois durant le mois de janvier, sept fois durant le mois de février; durant le mois d'avril deux fois également; deux encore durant le mois de juillet; une seule fois au mois d'août, deux fois en octobre et une fois aussi en décembre; ces époques correspondent pour le Ruwenzori aux moindres chutes de pluies; elle fut récoltée principalement en savane à *Pennisetum* et bords de rivières.

10. — *Sepsis kiondoensis* n. sp.

(Fig. 16-17.)

De teinte foncière brune sauf l'abdomen presque entièrement brun.

Espèce très voisine du *subglabra* n. sp. dont elle diffère cependant par la forme et la sétosité des fémurs antérieurs et des tibias antérieurs; encore par la forme et l'allure des forceps externes; la chétosité de l'abdomen, dont le dernier segment est jaune-brun et ne porte pas de longues soies anales; *kiondoensis* porte de plus de longues et fines soies aux tibias postérieurs.

9 mm de long.

4 exemplaires : 4 mâles.

Type : 1 ex. mâle : Ruwenzori, riv. Kiondo ya Kwanza, 2.130 m, 30.VII.1952, P. V. et J. K., n^{os} 600-602.

Paratype : 1 ex. mâle : Ruwenzori, Kyandolire, 1.650 m, 22.X.1952, P. V. et J. K., n^o 1736.

2 ex. mâles : Ruwenzori, Kalonge, 2.210 m, 31.VII.1952, P. V. et J. K., n^{os} 662-663.

Espèce récoltée deux fois durant le mois de juillet et une fois durant le mois d'octobre, dans la région des Fougères arborescentes et de la forêt ombrophile de montagne.

11. — **Sepsis quadripunctata** BRUNETTI.

S. quadripunctata BRUNETTI, 1929, Ann. Mag. nat. Hist., vol. IV, série 10, pp. 29-30.

Espèce très voisine du *S. propinquus*, mais en diffère essentiellement par les deux soies à chacun des tibias que porte le *propinquus* et la nervure costale épaisse à la base de l'aile.

Tête : foncièrement jaune-brun; front brun ou noir; occiput noirâtre; rebord buccal portant trois fortes soies, dont la médiane est la plus forte, et une série de plus petites soies.

Thorax : noir, mat brillant; sternopleures portant une large bande de pruinosité grisâtre, sétuleuse; une seule soie humérale; deux paires de soies dorso-centrales également fortes; une paire de soies scutellaires apicales.

Abdomen : noir, brillant avec reflets violacés, principalement à la face inférieure.

Pattes : généralement noires; les hanches presque entièrement assombries; tibias antérieurs et tarses de toutes les pattes légèrement noircies; fémurs antérieurs portant une petite éminence dans la partie inférieure avec cinq courtes épines, dont la centrale est la plus longue; également une seule forte épine au-dessus de la gibbosité; tibias médians avec une soie en dessous du milieu du bord interne et deux soies sur la face externe.

Ailes : hyalines, claires; une petite tache noire à l'extrémité de la seconde nervure longitudinale; cette tache n'est pas toujours de forme régulière.

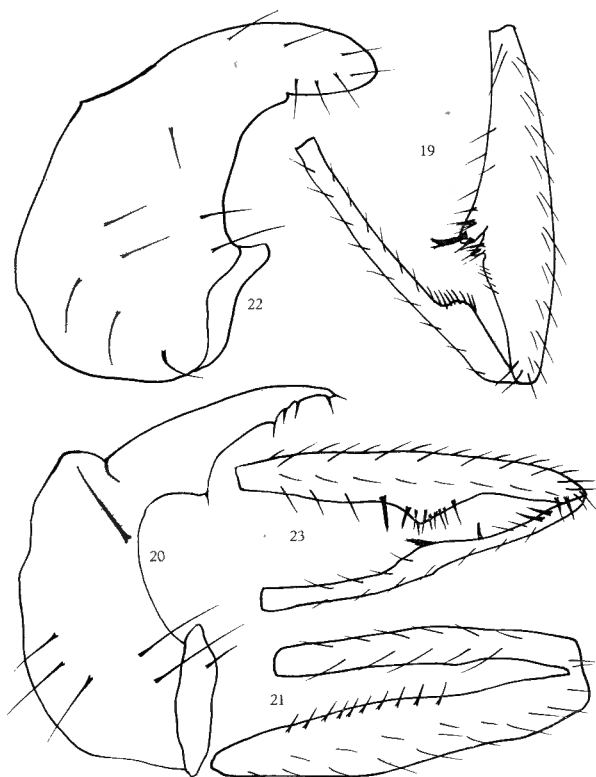
Balanciers : jaune pâle.

12. — **Sepsis kwanzaensis** n. sp.

(Fig. 18-19.)

Tête : aussi longue que haute; front et face jaune clair, brillants, triangle ocellaire rouge-brun; quatre soies vibrissales; les soies péribuccales petites, fines et peu densément implantées; joues étroites; des quatre vibrisses deux sont très fortes, une moyenne et une petite; antennes rousses, aussi larges que les joues; troisième article antennaire deux fois plus long que large; arista longue, noire et courbée; occiput rougeâtre, portant seulement deux soies médianes.

Thorax : brun-rouge sur le disque, brun-jaune sur les pleures; calus huméral jaune avec courte sétosité éparse et une forte soie humérale; disque



- FIG. 19. — *Sepsis kwanzaensis* n. sp., fémur et tibia antérieurs ($\times 80$ env.).
 FIG. 20. — *Sepsis kikyensis* n. sp., dernier segment abdominal ($\times 80$ env.).
 FIG. 21. — *Sepsis kikyensis* n. sp., fémur et tibia antérieurs ($\times 80$ env.).
 FIG. 22. — *Sepsis mwanzaensis* n. sp., dernier segment abdominal ($\times 80$ env.).
 FIG. 23. — *Sepsis mwanzaensis* n. sp., fémur et tibia antérieurs ($\times 80$ env.).

du mésonotum recouvert d'un fin duvet jaune et portant une seule paire de longues soies dorso-centrales; pleures lisses, brillants, sans poudré; scutellum brun foncé portant une paire de soies scutellaires apicales.

Abdomen : brun-noir, lisse, brillant; fortement pédonculé après le second segment; troisième segment de plus du double de la longueur des segments un et deux réunis; quatrième segment à peine du tiers de la longueur du troisième; courte chétosité dense sur le deuxième tergite; quatrième segment portant des macrochètes latéraux seulement; dernier segment abdominal jaune-brun, portant une longue soie latérale et quatre ou cinq soies postéro-inférieures; forceps courbés, pointus et densément sétifères.

Pattes : généralement jaune clair, sauf les tibias et les tarses plus ou moins rembrunis; fémurs antérieurs des mâles renflés dans le tiers inférieur formant un gros tubercule, suivi d'un plus petit; au-dessus du tubercule une série de deux soies fines, précédées d'une série de quatre soies et surmontées d'une longue soie fine, sous le tubercule une petite plage avec fine sétosité, sur le tubercule quatre fortes soies plumeuses et une soie épineuse; apicalement sur la face interne deux fines soies; tibias antérieurs portant une forte bosse dans le tiers supérieur, bosse recouverte d'une série de sept à huit soies couchées.

Ailes : jaunâtres, sans brunissement de la cellule costale ni de l'extrémité apicale de la deuxième nervure longitudinale.

Balanciers : à tige brune et tête blanc-jaune.

Taille de 9 à 11 mm.

Type : 1 ex. mâle : Ruwenzori, riv. Kombo, afl. riv. Ruanoli, 1.550 m, 23.VII.1954, P. V., n° 9202.

Paratype : 1 ex. femelle : Ruwenzori, Kyandolire, mont Ibale, 1.800 m, 26-29.I.1953, P. V. et J. K., n°s 1998-2002.

3 ex. mâles : Ruwenzori, riv. Kamahoro, 2.010 m, 5.II.1953, P. V. et J. K., n° 2069; 3 ex. mâles : Ruwenzori, Kalonge, riv. Kiondo ya Kwanza, 2.030 m, 9.II.1953, P. V. et J. K., n° 2093; 9 ex. : 4 mâles, 5 femelles : Ruwenzori, Moyenne-Lume, Kyalema, 1.900 m, 13.IV.1953, P. V. et J. K., n°s 2875-2879; 1 ex. mâle : Ruwenzori, piste de Kalonge, près de Kalonge, 1.800 m, 27.IX.1952, sur inflorescence de Bananiers, P. V. et J. K., n° 1354; 4 ex. mâles : Ruwenzori, Bomboka, près de Kyandolire, 1.650 m, 15.IX.1952, P. V. et J. K., n°s 1316-1319; 1 ex. mâle : Ruwenzori, Moyenne-Lume, Kiribata, (Migeri), 1.760 m, 10-15.IV.1953, P. V. et J. K., n°s 2869-1874; 3 ex. mâles : Ruwenzori, riv. Katauleko, 2.060 m, 17.II.1953, P. V. et J. K., n°s 2107-2115; 1 ex. mâle : Ruwenzori, ibid., 30.I-3.II.1953, P. V. et J. K., n°s 2022-2032; 2 ex. mâles : Ruwenzori, Bomboka, 1.650 m, P. V. et J. K., n°s 1314-1319; 5 ex. mâles : Ruwenzori, Kalonge, 2.210 m, 26-28.VIII.1952, P. V. et J. K., n°s 824-827; 1 ex. mâle : Ruwenzori, riv. Lusilube, mont Kyanyamu, 1.700 m, 29.IX.1955, P. V., n° 14104; 1 ex. mâle : Ruwenzori, riv. Kombo, 1.550 m, 23.VI.1959, P. V., n° 9202; 2 ex. mâles : Ruwenzori, riv. Nyamwamba, 2.150 m, 18.VI.1957, P. V., n° VS.53; 1 ex. mâle : Ruwenzori, Kyandolire, camp des Gardes, 1.700 m, 7.XII.1957, P. V., n° VS.249; 3 ex. femelles : Ruwenzori, Bomboka, près Kyandolire, 1.650 m, 15.X.1952 et 22.X.1952, P. V. et J. K., n° 1345 et n°s 1363-1367.

13. — *Sepsis kikyensis* n. sp.

(Fig. 20-21.)

Tête : espèce très voisine de *kwanzaensis*; occiput jaune clair, porteur d'une seule soie occipitale, il y en a deux chez *kwanzaensis*; deux grandes soies vibrissales, précédées d'une plus petite; soies péribuccales plus longues que chez *kwanzaensis* mais moins densément implantées; troisième article antennaire une fois et demie plus long que large, la base de l'article en grande partie jaunie.

Thorax : brun-noir intense, sur une bande médiane du disque, latéralement le disque est jaune-brun au-dessus des ailes et jaune clair au devant des ailes; une ou deux paires de soies dorso-centrales; calus huméral fort proéminent, portant de fines soies et une soie humérale plus forte; pleures lisses, brillants, sans poudré; scutellum brun clair avec une paire de soies scutellaires apicales.

Abdomen : généralement brun-noir, lisse, brillant; deux premiers tergites réunis d'égale longueur au troisième tergite, ce dernier presque du double du quatrième; cinquième et sixième tergites jaune clair; une grande tache jaune latérale sur le quatrième segment abdominal; tous les segments portent de nombreux microchètes; troisième, quatrième et cinquième segments portant un long macrochète latéral; segment anal avec une très longue pilosité; forceps externes allongés, spiralés, couverts d'une fine pilosité générale et de très fortes soies.

Pattes : presque entièrement jaunes, tous les tibiais rembrunis à la base et à l'apex en plus des tarsi qui le sont aux derniers articles; fémurs antérieurs non épaissis, mais portant au bord antéro-latéral une série de dix courtes soies épineuses.

Ailes : claires, hyalines, sans tache ni brunissure.

Taille : 8-9 mm.

14 exemplaires : 14 mâles.

Type : 1 ex. mâle : Ruwenzori, Kikyô, près de Kalonge, 2.180 m, 30.VII.1952, P. V. et J. K., n^{os} 670-671.

Paratype : 1 ex. mâle : Ruwenzori, Kalonge, riv. Kiondo ya Kwanza, 2.030 m, 19.II.1953, J. V. et J. K., n^{os} 2116-2123.

2 ex. mâles : Ruwenzori, riv. Kombo, 1.550 m, 23.VII.1954, P. V., n^o 9202; 1 ex. mâle : Ruwenzori, riv. Kamahoro, 2.010 m, 5.II.1953, P. V. et J. K., n^o 2069; 4 ex. mâles : Ruwenzori, riv. Kiondo ya Kwanza, 2.030 m, 19.II.1953, P. V. et J. K., n^{os} 2116-2123; 1 ex. mâle : Ruwenzori, Haute-Lume, Nyamgaleka, 2.120 m, 15.IV.1953, P. V. et J. K., n^{os} 2880-2882; 1 ex. mâle : Ruwenzori, Kalonge, 2.210 m, 31.VII au 5.VIII.1952, P. V. et J. K., n^{os} 668-663; 1 ex. mâle : Ruwenzori, Moyenne-Lume, Kyalema, 1.900 m, 13.IV.1953, P. V. et J. K., n^{os} 2875-2879; 1 ex. mâle : Ruwenzori, Bomboka, 1.650 m, 22.X.1952, P. V. et J. K., n^o 1376; 1 ex. mâle : Ruwenzori, riv. Kiondo ya Kwanza, 2.030 m, 9.II.1953, P. V. et J. K., n^o 2093.

Espèce récoltée durant les mois de février (trois fois), mars (deux fois), juillet (trois fois), août (une seule fois) et octobre (une fois également); fréquente principalement les bords des torrents sur les plantes basses.

14. — **Sepsis mwanzaensis** n.sp.

(Fig. 22-23.)

Généralement de teinte jaune-brun, sauf sur le disque du mésonotum, une partie des sternites, des tergites et les tarsi.

Tête : front brun foncé brillant, lisse, une bande derrière les antennes de teinte jaune; face jaune avec sillon antennaire brun; rebords buccaux jaunâtres avec deux fortes vibrisses; soies péribuccales fines et très denses; antennes plus larges que les joues, rouge-brun; troisième article antennaire rougeâtre, jaune-roux à la base, portant une longue arista courbée, noire, épaissie à la base; occiput jaune-brun, portant quelques soies noires courbées.

Thorax : brun foncé sur le disque, brillant sans duvet, bords du disque jaunis plus ou moins intensément; une seule paire de soies dorso-centrales; calus huméral jaune densément sétuleux, soies fines et une forte soie humérale; soies acrosticales fines et non sériées; pleures brun-rouge, avec taches brunes sur le méso- et le sternopleure; scutellum brun, trapézoïdiforme, avec une paire de soies apicales et une paire de latérales courbées.

Abdomen : pédonculé après le second segment; quatre premiers tergites bruns, brillants, quatrième avec bords et quelques taches jaune-brun; troisième segment abdominal plus long que les deux premiers réunis, le quatrième plus court que le troisième; les troisième et quatrième segments portent des soies (macrochètes) dorsales et latérales en plus des nombreuses petites soies; longues soies anales, ventrales et dorsales; forceps externes crochus et allongés, densément sétifères.

Pattes : foncièrement jaune-brun avec les deux ou trois derniers articles des tarsi noircis; fémurs antérieurs portant une forte soie épineuse vers la moitié du bord postérieur implantée sur un petit tubercule; en-dessous une évagination du fémur porte de nombreuses courtes épines et quelques soies plus fines et plus longues, également deux soies préapicales; tibia antérieurs avec gibbosité médiane portant une fine sétosité et précédée d'une forte soie épineuse.

Ailes : sans tache ni brunissure, claires.

Balanciers : à tige brune et tête jaune.

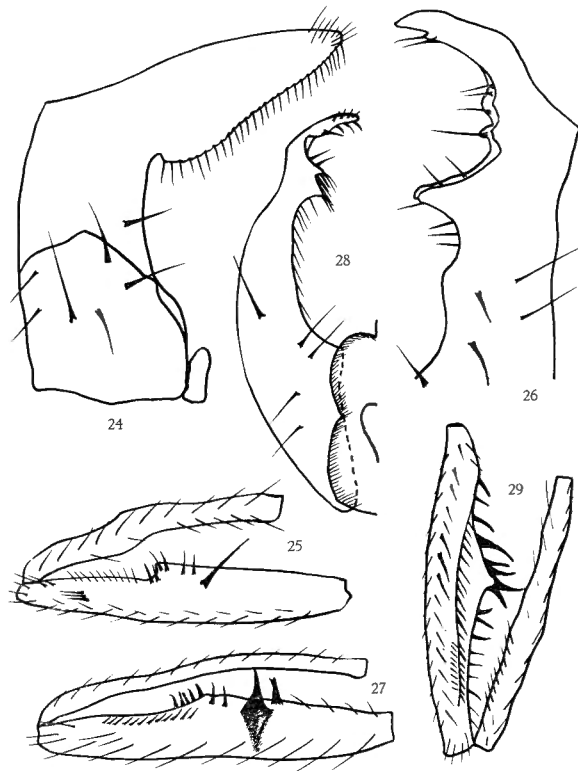
Taille : de 9 à 13 mm.

2 exemplaires : 2 mâles.

Type : 1 ex. mâle : Ruwenzori, Kalonge, riv. Katauleko, 2.060 m, 17.II.1953, P. V. et J. K., nos 2107-2115.

Paratype : 1 ex. mâle : ibid.

Les deux exemplaires ont été récoltés en février sur les bords de la rivière sur les plantes basses.



- FIG. 24. — *Sepsis ibalensis* n. sp., dernier segment abdominal ($\times 80$ env.).
 FIG. 25. — *Sepsis ibalensis* n. sp., fémur et tibia antérieurs ($\times 80$ env.).
 FIG. 26. — *Sepsis katalekoensis* n. sp., dernier segment abdominal ($\times 80$ env.).
 FIG. 27. — *Sepsis katalekoensis* n. sp., fémur et tibia antérieurs ($\times 80$ env.).
 FIG. 28. — *Sepsis lusilubensis* n. sp., dernier segment abdominal ($\times 80$ env.).
 FIG. 29. — *Sepsis lusilubensis* n. sp., fémur et tibia antérieurs ($\times 80$ env.).

15. — ***Sepsis ibalensis*** n. sp.

(Fig. 24-25.)

Tête : avec front brun-noir; triangle brun-noir, brillant; moitié antérieure du front brun clair, brillante; face jaune-brun avec sillon antennaire brun; joues jaunes; deux fortes vibrisses et une plus petite implantées auprès des nombreuses soies péribuccales, fines et noires; occiput jaune clair portant trois petites soies noires; antennes plus larges que les joues; troisième article antennaire plus long que large, jaune-brun, bordé de brun; arista longue, noire, courbée, épaissie à la base; proboscis brun.

Thorax : foncièrement brun; disque du mésonotum brun foncé, couvert d'un duvet jaune, brillant; calus huméral jaune avec quelques fines soies

claires et une forte soie humérale; bord du disque au-dessus des ailes jaune-brun; pleures entièrement jaunâtres, lisses, brillants; sternopleures sans poudré; deux paires de soies dorso-centrales.

Abdomen : brun-noir, lisse, brillant; troisième segment abdominal aussi long que les deux premiers réunis, mais plus long que le quatrième; cinquième et sixième segments très courts; segment anal jaune-brun; deuxième segment avec pilosité dorsale seulement, troisième tergite avec macrochètes latéraux; le quatrième segment avec macrochètes dorsaux et latéraux; quatrième sternite portant de nombreuses longues soies noires qui deviennent plus longues du bord basal au bord apical; cinquième sternite avec des soies ventrales; forceps externes longs, aigus, coniques, avec bord interne dentelé, chacun des denticules portant une soie fine courbée apicalement, et deux longues soies anales.

Pattes : antérieures jaunes, derniers tarse brunis; pattes médianes et postérieures brun clair à brun-noir aux extrémités des tarse; fémurs antérieurs fortement élargis au centre en un tubercule conique, puis rétrécis jusqu'à l'apex du fémur; ce tubercule central porte trois groupes de deux soies épineuses et entre le tubercule et la base du fémur se trouve encore implantée, sur un petit tubercule, une très forte soie épineuse, de longueur égale au travers du fémur; tibias antérieurs courbés au centre et portant une gibbosité sétuleuse; fémurs médians avec deux épines antérieures; tibias postérieurs avec épines latérales et ventrales.

Ailes : claires, sans tache ou brunissure de l'apex ou des nervures longitudinales.

Balanciers : à tige brune et tête blanchâtre.

Taille de 7 à 11 mm.

55 exemplaires : 27 mâles, 28 femelles.

Type : 1 ex. mâle : Ruwenzori, riv. Kiondo ya Kwanza, 2.030 m, 19.II.1953, P. V. et J. K., n^{os} 2126-2123.

Paratype : 1 ex. femelle : Ruwenzori, camp Kilindere, rive g. riv. Ruanoli, 2.900 m, 13.IX.1957, P. V., n^o VS.156.

4 ex. : 2 mâles, 2 femelles : Ruwenzori, riv. Kamahoro, 2.010 m, 5.II et 10.II.1953, P. V. et J. K., n^{os} 2070-2071 et n^o 2069; 26 ex. : 10 mâles, 16 femelles : Ruwenzori, Kalonge, riv. Kiondo ya Kwanza, 2.030 m, 9.II.1953, P. V. et J. K., n^o 2093; 2 ex. mâles : Ruwenzori, Kyandolire, mont Ibale, 1.800 m, 26-29.I.1953, P. V. et J. K., n^{os} 1998-2002; 10 ex. : 7 mâles, 3 femelles : Ruwenzori, riv. Katauleko, 2.060 m, 30.I au 3.II et 17.II.1953, P. V. et J. K., n^{os} 2022-2032, n^{os} 2107-2115, n^{os} 2005-2010; 21 ex. : 7 mâles, 14 femelles : Ruwenzori, riv. Kiondo ya Kwanza, 2.030 m, 19.II.1953, P. V. et J. K., n^{os} 2116-2123; 2 ex. mâles : Ruwenzori, riv. Ruanoli, affl. dr. riv. Semliki, 2.065 m, 17.IX.1957, P. V., n^o VS.151.

Cette espèce a été récoltée de très nombreuses fois durant les mois de janvier : quatre fois; de février : dix fois; d'octobre : deux fois.

16. — **Sepsis definita** BRUNETTI.

S. definita BRUNETTI, 1929, Ann. Mag. nat. Hist., vol. IV, série 10, p. 29.

Espèce voisine du *S. delectabilis* ADAMS.

Tête : noire, brillante; antennes, face, région buccale et proboscis de teinte plus ou moins jaunâtre; partie inférieure de l'occiput jaune; deux ou trois paires de fortes vibrisses parmi les soies péribuccales, au nombre de six ou sept du rebord de la bouche.

Thorax : noir, brillant; parties marginales du disque du mésonotum et partiellement ou encore entièrement les pleures de teinte brun-jaune; scutellum foncièrement brun-noir; pleures portant une bande sétuleuse plus ou moins étendue; pas de soies dorso-centrales visibles; une seule soie humérale sur le calus; une seule paire de soies scutellaires apicales.

Abdomen : fortement brillant, noir; second segment abdominal souvent largement jauni à la base et aux coins antérieurs; parfois également seulement les coins antérieurs et le troisième segment; troisième et quatrième segments avec quatre soies, le cinquième avec une seule paire; sternites plus largement jaunis apicalement.

Pattes : jaunes; fémurs postérieurs noircis en partie à la base; fémurs antérieurs portant une gibbosité médiane surmontée de quatre courtes épines, précédée d'une fine soie; tibias antérieurs légèrement épaissis à la base et portant dans cette partie quelques fines soies; fémurs médians avec une rangée de soies en dessous et une épine au milieu du bord antérieur; tibias et fémurs postérieurs sans chétosité particulièrement remarquable.

Ailes : brillantes, claires, partie basale de la cellule costale seule, rembrunie.

Balanciers : jaunes.

17. — **Sepsis kataulekoensis** n. sp.

(Fig. 26-27.)

Tête : ayant le front brun foncé, avec triangle frontal brun-noir, brillant; bord antérieur du front, derrière les antennes, brun-rouge; face jaune-brun, avec fosses antennaires assombries; joues orangées étroites; proboscis brun clair; une très forte soie vibrissale, précédée de deux plus petites; nombreuses soies péribuccales, fines, claires; occiput brun-rouge, portant plusieurs soies de diverses longueurs; antennes rougeâtres, plus longues que larges, plus du double de la largeur des joues, portant une longue arista noire, courbée, épaissie à la base.

Thorax : brun-noir, mat brillant, sans soies acrosticales; deux paires de fortes soies dorso-centrales; calus huméral brun avec fine chétosité noire et courte et forte soie humérale; pleures en partie brun-rouge, lisses, sans poudré; sternopleures brun-rouge; scutellum brun-noir, trapézoïdiforme, avec deux longues soies scutellaires.

Abdomen : brun-noir, lisse, brillant; troisième segment très long, presque du double des deux premiers réunis; quatrième segment de moitié du troisième; cinquième et sixième segments très courts; deuxième segment portant des soies et des macrochètes dorsales, ventrales et latérales; troisième, quatrième et cinquième segments portant des macrochètes dorsaux et ventraux seulement; bords apicaux du deuxième sternite brun-rouge; segment anal fortement rétréci; forceps externes rougeâtres portant cinq longues soies anales postérieures, laciniés, crénelés, et à longue pilosité générale.

Pattes : de brun-rouge à brun-noir; hanches antérieures jaunes; derniers articles des tarsi noircis; fémurs antérieurs fortement épaissis vers la partie médiane, suivie d'une partie évasée densément pilifère; au centre du fémur, sur un gros tubercule est implantée une très forte soie épineuse précédée d'une autre épine moins forte mais plus touffue, entre la base et cette dernière épine sont placées six soies fines et longues; entre le tubercule et l'apex se trouvent deux courtes épines touffues, deux soies épineuses, la première plus longue, une série de cinq fortes épines courtes; sur la face latérale du fémur une série d'environ quinze petites soies fines; tibias antérieurs simplement courbés sans soie remarquable; tibias postérieurs portant deux épines apicales, deux épines antéro-internes, une antéro-externe médiane, une postérieure, une préapicale, une série continue de longues soies fines dans la moitié apicale.

Ailes : claires, légèrement jaunies mais sans tache ni brunissure.

Balanciers : à tige en partie blanche, en partie brune et tête blanche.

Taille de 6 à 8 mm.

40 exemplaires : 15 mâles, 25 femelles.

Type : 1 ex. mâle : Ruwenzori, riv. Katauleko, 2.060 m, 30.I au 3.II.1953, P. V. et J. K., nos 2022-2032.

Paratype : 1 ex. femelle : ibid.

12 ex. : 3 mâles, 9 femelles : Ruwenzori, riv. Nyamwamba, affl. riv. Butahu, 2.010 m, 13-16.II.1953, P. V. et J. K., nos 2126-2127; 8 ex. : 4 mâles, 4 femelles : Ruwenzori, riv. Katauleko, 2.060 m, 13.II.1953, P. V. et J. K., nos 2107-2115; 18 ex. : 7 mâles, 11 femelles : Ruwenzori, riv. Katauleko, affl. Butahu, 2.060 m, 30.I au 3.II.1953, P. V. et J. K., nos 2022-2032.

Espèce récoltée deux fois durant le mois de janvier et quatre fois durant le mois de février, en région de forêt de Bambous.

18. — **Sepsis lusilubensis** n. sp.

(Fig. 28-29.)

Abdomen du mâle portant des macrochètes; celui de la femelle sans macrochètes; ailes du mâle et de la femelle sans tache apicale ni brunissure de la nervure longitudinale; fémurs épais dans les deux sexes; fémurs antérieurs portant des ornements chez le mâle et simples chez la femelle; soies humérales chez les deux sexes; une seule paire de longues soies dorso-centrales; sternopleure sans poudré.

Espèce voisine de *definita* BRUNETTI.

Tête : noire, brillante; antennes, face et région péribuccale jaune-brun; occiput noir, longuement sétifère; trois fortes soies buccales sur le rebord buccal, en plus des soies péribuccales; troisième article antennaire brun-noir; plus clair à la base, plus long que large, portant une très longue arista noire, courbée, implantée latéralement sur un petit tubercule.

Thorax : noir, brillant; pleures brun foncé, sauf le propleure brun-jaune; scutellum brun-noir portant deux longues soies apicales et deux courtes soies latérales; mésonotum de teinte unie sans bande longitudinale ou transversale, plus claire; calus huméral jaunâtre portant une pilosité courte et une soie humérale.

Abdomen : noir intense, très fortement brillant; deuxième et quatrième segments abdominaux portant chacun une paire de longs macrochètes; troisième segment égalant en longueur, la longueur des deux premiers articles réunis; quatrième plus court que le troisième; tous les tergites couverts de microchètes.

Pattes : généralement brun clair, les fémurs légèrement rembrunis; fémurs antérieurs portant un tubercule postéro-médian, fortement orné de soies en pinceau; bord du fémur antérieur portant douze soies plus ou moins courtes et plus ou moins fortes; tibias antérieurs portant une rangée postérieure de soies courtes, mais fortes; fémurs médians avec trois soies épineuses et courbées.

Ailes : claires sans tache apicale et sans brunissure sur la deuxième nervure longitudinale.

Balanciers : jaune clair.

Taille de 9 à 10 mm.

Type : 1 ex. mâle : Ruwenzori, riv. Lusilube, mont Kyanyamu, 1.700 m, 26.IX.1955, P. V., n° 14104.

Paratype : 1 ex. femelle : Ruwenzori, Kyandolire, camp des Gardes, 1.750 m, 7.XII.1957, P. V., n° VS.249.

9 ex. : 4 mâles, 5 femelles : Ruwenzori, Kyandolire, mont Ibale, 1.800 m, 26-29.I.1953, P. V. et J. K., n^{os} 1998-2002; 9 ex. : 4 mâles, 5 femelles : Ruwenzori, riv. Kiondo ya Kwanza, 2.030 m, 19.II.1953, P. V. et J. K., n^{os} 2116-2123; 4 ex. mâles : Ruwenzori, camp Kilindere, rive g. riv. Ruanoli, 2.700 m, 10.VII.1957, P. V., n^o VS.118.

Espèce récoltée durant des mois différents dans des milieux très différents : une fois durant le mois de janvier (9 ex.); une fois aussi durant février (9 ex.); une seule fois encore en juillet (4 ex.); une fois durant le mois de septembre (1 ex.); et enfin une fois durant le mois de décembre (1 ex.).

19. — **Sepsis lateralis** var. **bigemmis** DUDA.

(Fig. 30.)

S. lateralis var. *bigemmis* DUDA, 1926, Ann. nat. Museums Wien, Bd. XL, pp. 25-26.

Tête : joues de moitié aussi larges que le troisième article antennaire, avec deux fortes vibrisses de chaque côté et une troisième soie plus fine en plus.

Thorax : deux paires de fortes soies dorso-centrales sur le disque du mésonotum; pleures brillants; scutellum noir ou brun portant une paire de fortes soies scutellaires apicales.

Abdomen : ayant les premier et deuxième segments dorsaux de la même longueur que le troisième seul, et ce dernier une fois et demie aussi long que le quatrième; cinquième et sixième segments dorsaux très courts; quatrième et cinquième tergites chez le mâle avec deux grands macrochètes qui sont placés bien plus latéralement que les macrochètes dorsaux de *lateralis* et plus dorsalement que les soies latérales de *lateralis*, tandis que chez la femelle le deuxième tergite n'est sétifère que latéralement et que le troisième tergite ne porte pas de macrochète; macrochètes du segment anal semblables à ceux de *lateralis* mais visiblement plus courts que ceux du reste de l'abdomen.

Patte : fémurs antérieurs longuement sétifères au bord antérieur, portant une forte soie épineuse vers le milieu et deux crochets à l'apex et à la base; fémurs postérieurs avec deux longues soies antéro-apicales.

Ailes : rembrunies à la base.

Balanciers : jaunes à tige brune.

Espèce très commune dans l'Est de l'Afrique.

S. bigemmis diffère très peu de la forme typique *lateralis* WIEDEMANN; quelques détails morphologiques cités par DUDA apportent peu d'éléments; cependant les pièces hypopygiales en font une espèce bien déterminée. Joues de moitié de la largeur des antennes; elles portent deux fortes vibrisses et une moins forte; deux fortes paires de soies dorso-centrales; les premier

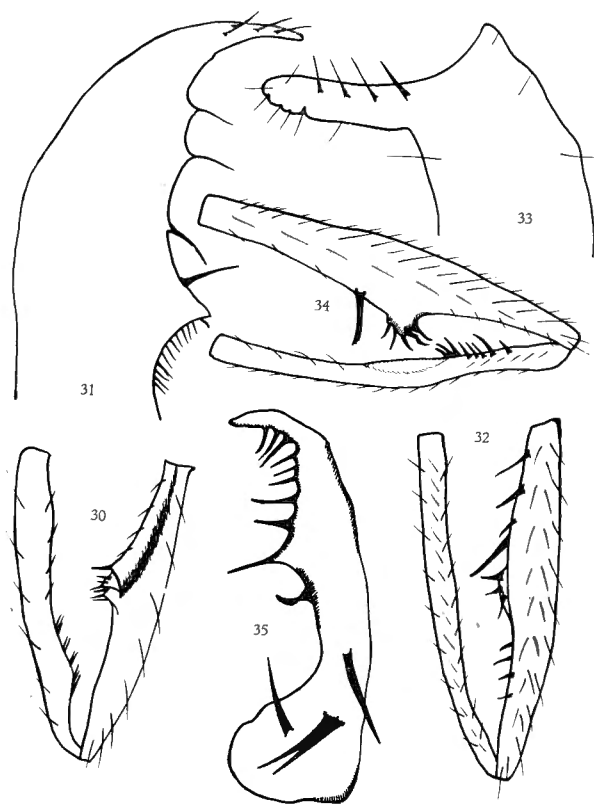


FIG. 30. — *Sepsis lateralis* var. *bigemmis* DUDA, fémur et tibia antérieurs ($\times 80$ env.).

FIG. 31. — *Sepsis butahuensis* n. sp., dernier segment abdominal ($\times 80$ env.).

FIG. 32. — *Sepsis butahuensis* n. sp., fémur et tibia antérieurs ($\times 80$ env.).

FIG. 33. — *Sepsis kyandolirensis* n. sp., dernier segment abdominal ($\times 80$ env.).

FIG. 34. — *Sepsis kyandolirensis* n. sp., fémur et tibia antérieurs ($\times 80$ env.).

FIG. 35. — *Sepsis nyamwambaensis* n. sp., dernier segment abdominal ($\times 80$ env.).

et second tergites ensemble aussi longs que le troisième seul; ce troisième tergite une fois et demie aussi long que le quatrième; les cinquième et sixième tergites très courts; les quatrième et cinquième tergites portent, chez le mâle, deux longs macrochètes, qui ne sont pas disposés de la même manière que chez *lateralis*; les soies anales sont semblables chez *bigemmis* et *lateralis* tout en étant plus courtes, plus fines et plus faibles que les macrochètes; les forceps sont courtement sétifères chez *bigemmis*; les fémurs antérieurs sont, comme chez *lateralis*, longuement et densément sétifères et portent également une forte épine; les tibias antérieurs sont les mêmes que chez *lateralis*; les ailes également sont celles de *lateralis*; la teinte foncière est aussi variable que chez *lateralis*.

20. — **Sepsis butahuensis** n. sp.

(Fig. 31-32.)

Espèce voisine de *lusilubensis* dont il diffère cependant par la chétotaxie, les forceps externes et les caractères sexuels secondaires des membres antérieurs.

Tête : *S. butahuensis* ne porte qu'une seule paire de soies vibrissales, entourées de petites soies péribuccales noires, courtes et courbées vers l'intérieur; joues rougeâtres, avec fin liseret externe blanchâtre; sillon antennaire et face brun clair; front très légèrement teinté de rouge derrière les antennes, restant du front et triangle frontal presque noirs, brillants et lisses; antennes brunes; troisième article antennaire très large avec arista courbée, noire, épaissie à la base; occiput couvert d'une courte pilosité.

Thorax : brun-noir, avec duvet jaune, mat brillant, rugueux; calus huméral plus fortement rougi, courtement sétifère avec soie humérale longue; pleures brun-noir, lisses, brillants, sans poudré.

Abdomen : semblable à celui de *lusilubensis*; forceps externes plus laciniés avec courte chétosité sur les bords; nombreuses longues soies anales.

Pattes : tibias antérieurs enflés au centre avec un tubercule fortement épineux et quelques soies épineuses avant et après le tubercule.

Ailes : claires, hyalines sans tache ni brunissure.

Balanciers : ayant la base de la tige brune, la partie supérieure et la tête blanchâtre.

Taille : de 9 à 11 mm.

52 exemplaires : 25 mâles, 27 femelles.

Type : 1 ex. mâle : Ruwenzori, rive Kiondo ya Kwanza, 2.130 m, 30.VII.1952, P. V. et J. K., n^{os} 600-602.

Paratype : 1 ex. femelle : ibid.

1 ex. mâle : Ruwenzori, près Kyandolire, 1.650 m, 15.X.1952, P. V. et J. K., n^{os} 1314-1319; 20 ex. : 7 mâles, 13 femelles : Ruwenzori, riv. Kamahoro, 2.010 m, 10.II.1953, P. V. et J. K., n^{os} 2094-2095; 1 ex. mâle : Ruwenzori, riv. Nyamwamba, 2.010 m, 27.I.1953, P. V. et J. K., n^{os} 1995-1997; 9 ex. : 7 mâles, 2 femelles : Ruwenzori, riv. Kiondo ya Kwanza, 2.130 m, 30.VII.1952, P. V. et J. K., n^{os} 600-602.

Espèce récoltée durant les mois de juillet (onze fois); septembre (trois fois); octobre (une fois); janvier (une fois) et février (une fois), dans les régions de Fougères arborescentes et de Bambous.

21. — **Sepsis petulantis** ADAMS.

S. petulantis ADAMS, 1905, Kans. Univ. Sc. Bull. Dipt. afric., vol. III, n° 6, p. 176.

Tête : noire, brillante; front portant une paire de soies ocellaires, deux paires de soies verticales; antennes jaunes, largement séparées par la carène faciale; les joues et la partie inférieure de l'occiput, jaunes; rebords buccaux bordés d'une frange de courtes soies noires; proboscis jaune.

Thorax : noir; mésonotum foncièrement gris-noir, sauf une tache plus claire au bord antérieur central; une soie humérale, deux soies posthumérales, une seule paire de soies dorso-centrales; scutellum portant une seule paire de soies apicales; pleures brillants dans le haut et à pruinosité dans le bas; calus huméral jaune-brun.

Pattes : généralement jaunâtres; fémurs antérieurs portant un tubercule couvert de quatre courtes épines; sous le tubercule est implantée une autre soie bien plus longue; tibias antérieurs portant une petite gibbosité prébasale; tarsi fortement assombris.

Abdomen : noir, brillant; les troisième, quatrième et cinquième segments portant chacun une paire de soies submarginales.

Ailes : hyalines, portant une tache arrondie à la base de la première nervure longitudinale et une autre à l'apex de la seconde nervure.

Balanciers : jaunes.

22. — **Sepsis kyandolirensis** n. sp.

(Fig. 33-34.)

Tête : foncièrement brune; front brun-rouge au niveau des ocelles, triangle ocellaire brun-noir, lisse, brillant; partie du front au devant des antennes rougeâtres avec taches rouges au niveau des soies orbitales; face jaune à poudré clair, fond des fosses antennaires et partie inférieure de la face noircis; rebords buccaux noirs; trois vibrisses (une forte et deux plus petites), soies péribuccales implantées sans ordre, denses; antennes jaune-brun, troisième article beaucoup plus long que large, plus large que les joues, rouge-brun, plus clair à la base, portant une longue arista noire, courbée, aplatie à la base et épaissie, implantée sur un petit tubercule.

Thorax : brun-noir sur le disque, mat brillant, deux paires de soies dorso-centrales; calus huméral proéminent, brun-rouge, avec une fine sétosité et forte soie humérale; pleures bruns, sauf le métapleure jaune; une petite plaque à poudré gris sur le sternopleure; scutellum brun-noir portant une paire de longues soies apicales.

Abdomen : brun-noir, brillant, recouvert de microchètes sur tous les segments; macrochètes sur le deuxième, troisième et quatrième segments; troisième tergite plus long que les deux premiers réunis; quatrième et cinquième courts; segment anal rouge-brun, à longue pilosité; forceps externes épais, munis d'une languette sétifère antéro-supérieure.

Pattes : jaune-brun avec seulement les derniers articles des tarses rembrunis; fémurs antérieurs munis d'un fort tubercule avec cinq fortes soies épineuses diffuses et d'une longue épine médiane; tibias antérieurs ayant un replat médian et une série de trois soies courbées, quatre soies droites plus fines et une petite soie courbée; autres fémurs et tibias sans soies remarquables.

Ailes : jaunâtres, brillantes, sans tache ni brunissure des nervures longitudinales.

Balanciers : à tige brune et tête jaune-brun.

Taille : de 9 à 11 mm.

15 exemplaires : 9 mâles, 6 femelles.

Type : 1 ex. mâle : Ruwenzori, Kyandolire, camp des Gardes, 1.700 m, 7-15.X.1952, P. V. et J. K., nos 1275-1284.

Paratype : 1 ex. femelle : Ruwenzori, riv. Kiondo ya Kwanza, 2.130 m, 30.VII.1952, P. V. et J. K., nos 600-602

7 ex. : 4 mâles, 3 femelles : Ruwenzori, riv. Kiondo ya Kwanza, 2.030 m, 4.II.1953, P. V. et J. K., nos 2035-2037; 4 ex. : 2 mâles, 2 femelles : *ibid.*, 19.II.1953, P. V. et J. K., nos 2116-2123; 2 ex. mâles : *ibid.*, 30.VII.1952, P. V. et J. K., nos 600-602.

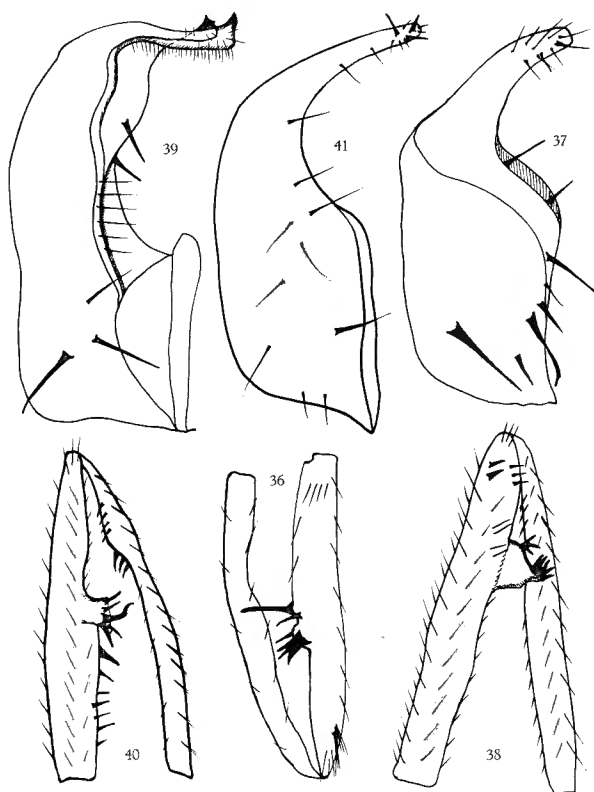
Cette espèce a été capturée durant le mois de février (deux fois), le mois de juillet (deux fois) et le mois d'octobre (une fois); les trois captures dans la région de forêt de montagne, Fougères arborescentes et Bananiers sauvages.

23. — **Sepsis nyamwambaensis** n. sp.

(Fig. 35-36.)

Cette espèce appartient au groupe des *Sepsis* sans tache claire ou brune diffuse sur les ailes.

Tête : entièrement noire; triangle frontal lisse, brillant; face et fosses antennaires recouvertes d'un poudré blanchâtre; deux longues et fortes vibrisses sur le rebord buccal en plus d'une soie vibrissale plus courte; très nombreuses soies péribuccales longues et courbées; antennes avec les deux premiers articles noirs; le troisième brun foncé avec poudré jaune, plus long que large, plus large que les joues, portant une longue arista courbée, aplatie, élargie à la base; occiput noir, brillant, couvert de longues soies courbées.



- FIG. 36. — *Sepsis nyamwambaensis* n. sp., fémur et tibia antérieurs ($\times 80$ env.).
 FIG. 37. — *Sepsis kyanyamaensis* n. sp., dernier segment abdominal ($\times 80$ env.).
 FIG. 38. — *Sepsis kyanyamaensis* n. sp., fémur et tibia antérieurs ($\times 80$ env.).
 FIG. 39. — *Sepsis takoensis* n. sp., dernier segment abdominal ($\times 80$ env.).
 FIG. 40. — *Sepsis takoensis* n. sp., fémur et tibia antérieurs ($\times 80$ env.).
 FIG. 41. — *Sepsis bombokaensis* n. sp. dernier segment abdominal ($\times 80$ env.).

Thorax : noir intense, brillant, lisse, sans poudré; pleures noirs sans poudré; calus huméral brun-noir, couvert de fines soies claires; une paire de soies dorso-centrales; scutellum trapézoïdal avec une paire de soies scutellaires apicales.

Abdomen : allongé, aplati, noir, brillant; troisième segment environ du double de la longueur des deux premiers réunis; quatrième segment environ de la moitié du troisième; deuxième, troisième et quatrième tergites couverts de nombreux macrochètes et nombreuses soies noires; troisième, quatrième et cinquième sternites couverts de macrochètes ventraux; segment anal rétréci, non sétifère; forceps externes de brun foncé à jaune, terminés en crochets aigus, fortement sétifères à la base et fine pilosité apicale.

Pattes : généralement brun-noir; fémurs antérieurs portant deux tubercules, un petit portant une très forte soie et un plus grand avec quatre soies épineuses diffuses; tibias antérieurs avec une gibbosité médiane peu densément sétifère; tibias médians avec une soie épineuse médiane antéro-externe, une épine médiane antéro-interne, une soie apicale, tibias postérieurs avec soie sous la moitié et une longue soie apicale.

Ailes : grisâtres sans tache, ni brunissure de l'apex, ni des longitudinales.

Balanciers : à tige noire et tête blanche.

Taille de 7 à 9 mm.

12 exemplaires : 6 mâles, 6 femelles.

Type : 1 ex. mâle : Ruwenzori, vallée du mont Mulungu, 2.600 m, 7.XI.1957, P. V., n° 231.

Paratype : 1 ex. femelle : Ruwenzori, riv. Kiondo ya Kwanza, 2.030 m, 19.II.1953, P. V. et J. K., nos 2116-2123.

5 ex. : 1 mâle, 4 femelles : Ruwenzori, vallée du mont Mulungu, 2.600 m, 7.XI.1957, P. V., n° VS.231; 5 ex. : 4 mâles, 1 femelle : Ruwenzori, riv. Kiondo ya Kwanza, 2.030 m, 19.II.1953, P. V. et J. K., nos 2116-2123.

Espèce récoltée durant le mois de février : une fois; le mois d'octobre : une fois; le mois de novembre : deux fois.

24. — **Sepsis kyanyamaensis** n. sp.

(Fig 37-38.)

Tête : brune; front brun rougeâtre, triangle frontal brun, brillant, lisse; bandes orbitales brun foncé, brillantes à l'arrière, rougeâtres à l'avant; bord du front rouge; face jaune; fosses antennaires noircies; rebords buccaux avec une très forte vibrisse et une seconde plus petite; soies péribuccales nombreuses, fines; antennes rougeâtres, bordées de brun au bord supérieur; arista longue et fine, courbée et épaissie à la base, implantée sur un tubercule latéral; occiput brun-rouge, portant deux touffes de cinq à six soies.

Thorax : brun lisse, mat brillant; petites soies acrosticales non sériées, éparses; une paire de soies dorso-centrales; calus huméral brun clair, portant quelques fines soies claires et une longue soie humérale; pleures lisses, brun clair, à jaune, portant un duvet grisâtre sur le ptéro- et le mésopleure; une paire de longues soies scutellaires apicales et une paire de soies latérales plus courtes.

Abdomen : brun foncé à brun clair aux segments postérieurs; premier et deuxième segments réunis aussi longs que le troisième segment; quatrième plus court que le troisième; cinquième et sixième très courts;

tous les segments portent de longues soies fines mais pas de macrochètes; cinquième sternite portant en plus de longues soies, une paire de soies noires courbées; forceps externes avec une paire de macrochètes en plus de la pilosité générale.

Pattes : généralement jaunes avec assombrissement de l'apex des tibias et des derniers articles des tarsi; fémurs antérieurs presque droits portant un très fort tubercule surmonté de plusieurs touffes de soies; tibias sans soie remarquable ni forme spécifique; fémurs médians portant une épine préapicale latérale dorsale et une longue et fine soie apicale; fémurs postérieurs avec une épine prébasale postérieure et une longue et forte soie apicale.

Ailes : légèrement jaunies, sans tache ni brunissure.

Balanciers : blancs à tige jaune-brun.

Taille : 11 à 13 mm.

7 exemplaires : 4 mâles, 3 femelles.

Type : 1 ex. mâle : Ruwenzori, riv. Lusilube, mont Kyanyamu, 1.700 m, 26.IX.1955, P. V., n° 14104.

Paratype : 1 ex. femelle : Ruwenzori, *ibid.*

1 ex. femelle : Ruwenzori, riv. Kiondo ya Kwanza, 2.030 m, 19.II.1953, P. V. et J. K., nos 2126-2123; 4 ex. : 3 mâles, 1 femelle : Ruwenzori, riv. Lusilube, mont Kyanyamu, 1.700 m, 26.IX.1955, P. V., n° 14104.

Récoltée durant les mois de février et de septembre; une fois durant février et trois fois durant septembre; toutes les récoltes en région de cultures et forêt de montagne dégradée.

25 — **Sepsis takoensis** n. sp.

(Fig. 39-40.)

Cette espèce est très semblable au *kyanyamaensis*; elle diffère essentiellement par les fémurs et les tibias antérieurs, les forceps externes, la teinte des fémurs postérieurs et médians, qui sont en grande partie bruns et les antérieurs qui sont complètement jaunes.

Fémurs antérieurs avec fort tubercule aux deux tiers apicaux portant une très forte soie touffue et trois soies épineuses; tibias antérieurs avec petit tubercule sétifère préapical.

Taille : de 7 à 11 mm.

61 exemplaires : 17 mâles, 44 femelles.

Type : 1 ex. mâle : Ruwenzori, riv. Lusilube, mont Kyanyamu, 1.700 m 26.IX.1955, P. V., n° 14104.

Paratype : 1 ex. femelle : Ruwenzori, vallée du mont Mulungu, 2.600 m, 17.XI.1957, P. V., n° VS.231.

47 ex. : 15 mâles, 32 femelles : Ruwenzori, riv. Lusilube, mont Kyanyamu, 1.700 m, 26.IX.1955, P. V., n° 14104; 12 ex. : 1 mâle, 11 femelles : Ruwenzori, vallée du mont Mulungu, 2.600 m, 17.XI.1957, P. V., n° VS.231.

Espèce récoltée deux fois le mois de septembre et deux fois durant le mois de novembre, les récoltes faites en région de forêt secondaire et région de cultures.

26. — **Sepsis setosipes** BRUNETTI.

S. setosipes BRUNETTI, 1929, Ann. Mag. nat. Hist., vol. IV, série 10, pp. 31-32.

Tête : face et rebords buccaux jaunes; partie inférieure de la tête noire; vertex et front brun clair avec triangle frontal et ligne péri-oculaire noire; antennes brun-jaune; troisième article très fortement développé; arista longue et noire; épaissie à la base.

Thorax : noir à poudré gris; calus huméral jaune-rouge; sternopleures portant des lignes à poudré grisâtre; pleures généralement jaune-rouge; une seule soie sur le calus; une paire de soies dorso-centrales; une seule paire de soies scutellaires.

Abdomen : noir brillant; côtés des second et troisième segments et extrémité de l'abdomen et forceps jaunes; troisième et quatrième segments avec quatre soies.

Pattes : foncièrement jaune-brun; fémurs antérieurs avec deux très fines soies près du milieu du bord antérieur; partie prébasale du fémur antérieur portant une gibbosité avec quatre soies divergentes et près de la base une seule soie; tibias antérieurs sans forme ou chétosité remarquable; fémurs médians portant quatre soies dans la partie apicale du bord antérieur et une dans la partie basale de ce même bord; tibias médians avec une soie antérieure, une postérieure médiane et quatre soies apicales; fémurs postérieurs et tibias postérieurs portant chacun deux épines.

Ailes : hyalines avec une tache arrondie, noire, à l'apex de la seconde nervure longitudinale.

Balanciers : jaune clair.

27. — **Sepsis bombokaensis** n. sp.

(Fig. 41-42.)

Tête : généralement brune; front brun-rouge au niveau du triangle ocellaire; partie du front derrière les antennes orangée; bandes orbitales brunes; occiput jaune-brun orné de courtes et fines soies noires; face et fosses antennaires orangées; rebord buccal jaune; deux longues soies vibrissales; soies péribuccales courtes, claires, peu denses; antennes ayant les deux premiers articles, jaune-brun; troisième article bien plus long que large portant l'arista longue, épaissie à la base et implantée sur un petit tubercule latéral.

Thorax : brun; bande médiane sur le disque brun foncé; disque mat brillant, rugueux; calus huméral rougeâtre, brillant, lisse, avec une soie humérale; une seule paire de soies dorso-centrales; pleures rougeâtres, lissés, mat brillant, sans duvet ou poudré; scutellum brun-noir, avec une paire de soies scutellaires apicales.

Abdomen : rouge-brun, lisse, sauf les deux premiers segments, fortement pédonculé après le second segment; deux premiers segments réunis plus courts que le troisième; quatrième segment plus court que le troisième; second segment portant une série annulaire de courtes soies noires, sans macrochètes; troisième et quatrième segment portant une chétosité assez dense, de courtes soies claires et une paire de macrochètes apicaux; derniers segments portant une paire de macrochètes dorsaux; forceps externes fortement pilifères, jaune-brun, avec extrémité apicale crochue, face interne sétifère.

Pattes : jaune-roux; tibias médians portant une longue épine antéro-latérale, deux soies postéro-latérales, une soie courbée apicale; tibias postérieurs une épine médiane et une longue épine courbée apicale; fémurs antérieurs fortement épaissis depuis la base jusqu'au centre, les soies et les épines se disposent depuis les deux tiers de la longueur en une très longue soie épineuse, une épine plus petite mais plus épaisse, un groupe de trois fortes épines courtes et enfin une très longue soie épineuse médiane; une longue chétosité au bord antérieur; tibias antérieurs avec deux tubercules près du centre, le plus près de la base portant une série de soies dans le creux du tubercule.

Ailes : claires sans tache ni brunissure des nervures longitudinales.
Petite espèce de 7 à 8 mm de long.

3 exemplaires : 2 mâles, 1 femelle.

Type : 1 ex. mâle : Ruwenzori, Bomboka, près Kyandolire, 1.650 m, 22.X.1952, P. V. et J. K., n° 1360.

Paratype : 1 ex. femelle : ibid.
1 ex. mâle : ibid.

Espèce très peu commune, récoltée durant le mois d'octobre seulement, dans la région des cultures et forêt dégradée.

28. — **Sepsis sternopleuralis** DUDA.

(Fig 43-44.)

S. sternopleuralis DUDA, 1926, Ann. nat. Museums Wien, Bd. XL, pp. 27-28.

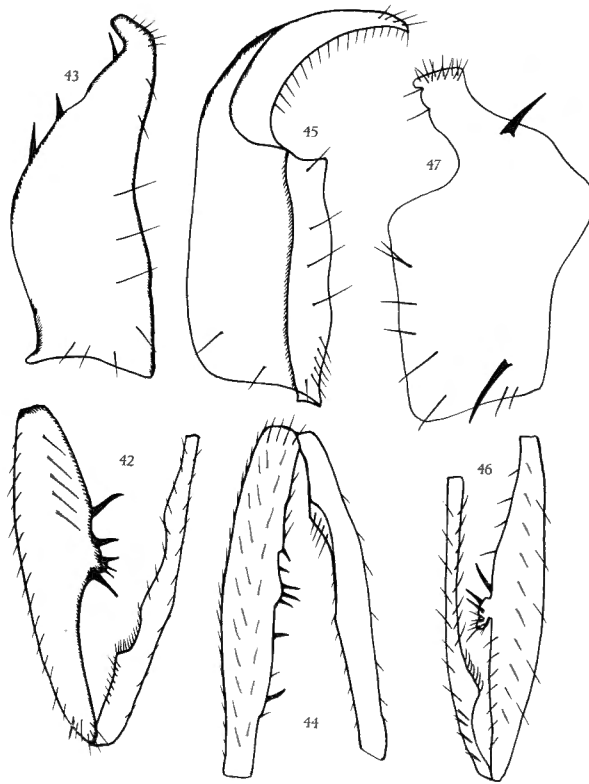
Tête : aussi longue que haute; face presque droite rouge-jaune; front foncé, brillant, plus court que le triangle ocellaire; bandes frontales et occiput plus longuement sétifère que le front; occiput rouge-brun brillant; yeux arrondis; joues rouge-jaune, presque aussi larges que les antennes; trois fortes vibrisses; antennes rouges, le troisième article noirci, plus d'une et demie fois plus longue que large; arista petite, un peu épaissie à la base, noire sauf à la base qui est rouge.

Thorax : foncièrement noir; mésonotum et scutellum largement brunis et couverts d'une pilosité assez longue; pas de soies acrosticales; deux paires de soies dorso-centrales; forte soie humérale sur le calus; pleures généralement rouge-brun, finement sétifères; sternopleures portant un poudré grisâtre; balanciers jaunâtres avec tige noire.

Abdomen : pédonculé après les deux premiers segments, lisse, brillant, noir, sauf sur les deux premiers segments; premier et deuxième segments plus longs que le troisième et ce dernier plus long que le quatrième qui est lui plus du double du cinquième et sixième segments; deuxième tergite portant de fortes soies latérales; les troisième, quatrième et cinquième segments portant chacun deux soies (macrochètes); le sixième ne porte qu'un macrochète; nombreux microchètes sur tous les segments; forceps externes courbés et croisés, étroits et courtement sétifères.

Pattes : généralement noires; fémurs antérieurs, des mâles, au tiers supérieur avec une soie fine et longue, intérieurement une épine forte, en dessous un petit tubercule avec trois ou quatre petites soies épineuses divergentes; tibias antérieurs presque droits avec une petite proéminence, au-dessus et au-dessous de laquelle sont implantées de nombreuses petites soies; fémurs postérieurs près du tiers basal avec une longue et une autre courte soies.

Ailes : brunes à la base mais portant une tache très diffuse seulement à l'apex de la seconde nervure longitudinale et sans autre tache remarquable; nervures noirâtres; espace intertransverse trois fois aussi long que la transverse postérieure.



- FIG. 42. — *Sepsis bombokaensis* n. sp., fémur et tibia antérieurs ($\times 80$ env.).
 FIG. 43. — *Sepsis sternopleuralis* DUDA, dernier segment abdominal ($\times 80$ env.).
 FIG. 44. — *Sepsis sternopleuralis* DUDA, fémur et tibia antérieurs ($\times 80$ env.).
 FIG. 45. — *Sepsis komboensis* n. sp., dernier segment abdominal ($\times 80$ env.).
 FIG. 46. — *Sepsis komboensis* n. sp., fémur et tibia antérieurs ($\times 80$ env.).
 FIG. 47. — *Sepsis macrochaetophora* var. *pedunculata* DUDA, dernier segment abdominal ($\times 80$ env.).

La femelle ne porte aucun macrochète sur le second segment de l'abdomen et les segments suivants ne sont garnis que de microchètes.

29. — ***Sepsis komboensis*** n. sp.

(Fig. 45-46.)

Tête : brune; front brun-noir autour du triangle frontal et du tubercule ocellaire, jaune-rouge dans la partie antérieure du front, derrière les antennes; face et fosses antennaires jaunes; rebord buccal jaune-brun, avec une forte vibrisse et les soies péribuccales courtes, noires, peu denses;

antennes ayant les deux premiers articles bruns, le troisième jaune-roux, plus long que large, portant l'arista latéralement, sur un petit tubercule, celle-ci longue, fine, élargie à la base.

Thorax : brun-noir, rugueux, mat brillant; deux paires de soies dorso-centrales; calus huméral rugueux avec longue soie humérale; pleures rougeâtres, sans duvet ou poudré; scutellum brun-noir avec fortes soies scutellaires apicales.

Abdomen : brun-noir, brillant, rugueux; deux premiers segments réunis plus courts que le troisième et le quatrième plus court que le troisième; deuxième segment avec anneau de soies longues, noires et deux macrochètes latéraux; troisième et quatrième tergites avec deux macrochètes latéraux; segment anal longuement sétifère; forceps externes longs effilés et peu sétifères.

Pattes : généralement brun-noir; fémurs et tibias en partie assombris; farses avec derniers articles noirs; fémurs antérieurs portant un fort tubercule central sur lequel sont implantées plusieurs soies séparées et une touffe de fines soies, avec ce tubercule une longue soie épineuse; tibias antérieurs avec un gros tubercule également, mais plus basal par rapport au fémur et couvert dans sa partie apicale seulement d'une série de fines soies; tibias médians avec deux soies latérales.

Ailes : claires sans tache ni brunissure de l'apex de l'aile ou des nervures longitudinales.

Balanciers : à tige noirâtre et tête jaune.

Taille moyenne : de 7 à 9 mm.

9 exemplaires : 2 mâles, 7 femelles.

Type : 1 ex. mâle : Ruwenzori, riv. Lusilube, 2.085 m, 24.IV.1958, P. V., n° VS.363.

Paratype : 1 ex. femelle : Ruwenzori, riv. Lusilube, mont Kyanyamu, 1.700 m, 26.IX.1955, P. V., n° 14104.

5 ex. : 1 mâle, 4 femelles : *ibid.*, au paratype; 1 ex. femelle : Ruwenzori, riv. Kamahoro, 2.010 m, 10.II.1953, P. V. et J. K., n°s 2094-2095; 1 ex. femelle : Ruwenzori, riv. Nyamwamba, 2.010 m, P. V. et J. K., n°s 1995-1997.

Cette espèce a été récoltée une fois durant le mois de janvier; une fois également durant février; encore une fois en avril et enfin deux fois durant le mois de septembre, dans la région de forêt dégradée et de Bambous (région centrale du Ruwenzori).

30. — **Sepsis macrochaetophora** var. **pedunculata** DUDA.

(Fig. 47-48.)

S. macrochaetophora var. *pedunculata* DUDA, 1926, Ann. nat. Mus. Wien, Bd. XL, p. 36.

D'après la tête, cette espèce se rapproche fortement de la var. *validiseta* avec une face complètement jaune, front noir et triangle ocellaire plus foncé; fortes soies ocellaires; antennes et joues jaunes; troisième article antennaire des deux tiers de la largeur des joues.

Thorax : jaune portant trois rangées de microchètes, deux paires de soies dorso-centrales; disque du mésonotum lisse et brillant; soie humérale du calus longue et fine; scutellum jaune, plus du double aussi long que large, avec une paire de soies scutellaires apicales; balanciers jaunes avec tige noire.

Abdomen : lisse, brillant, noir, plus ou moins orangé et pédonculé après le second segment; deuxième tergite portant une paire de fortes soies; troisième et quatrième segments portant chacun quatre fortes soies; les premier et second tergites ensemble un peu plus longs que le troisième; le cinquième plus court, de peu, que le quatrième; soies anales très fortes; forceps externes plus courts que ceux de *validiseta*, mais plus longuement sétifères.

Pattes : presque complètement jaunies; fémurs antérieurs pas remarquablement longuement sétifères, dans la partie antéro-supérieure une longue soie, élargis au deux tiers supérieurs et portant vers la partie médiane deux fortes gibbosités, sous ce milieu un tubercule; gibbosités et tubercule plus ou moins longuement et densément garnis de soies ou d'épines; fémurs postérieurs sans soie remarquable.

31. — **Sepsis watalingaensis** n. sp.

(Fig. 49-50.)

Tête : brun-noir; front, sauf le triangle ocellaire et le triangle frontal, de teinte brun-rouge; face et fosses antennaires noirâtres; rebords buccaux moins larges que les joues, noirâtres; une seule très longue vibrisse; quelques soies péribuccales fines, claires; antennes ayant les deux premiers articles noirs, recouverts d'un fin duvet; troisième article plus long que large, noir, avec longue arista courbée; yeux arrondis, noirs; proboscis avec petites soies claires.

Thorax : brun-noir, rugueux; soies acrosticales éparses, nombreuses; une seule paire de soies dorso-centrales; pleures brun-noir; calus huméral noir, sans duvet ou poudré; taches rouges sur les pleures; une soie humérale; scutellum noir avec deux longues soies scutellaires apicales.

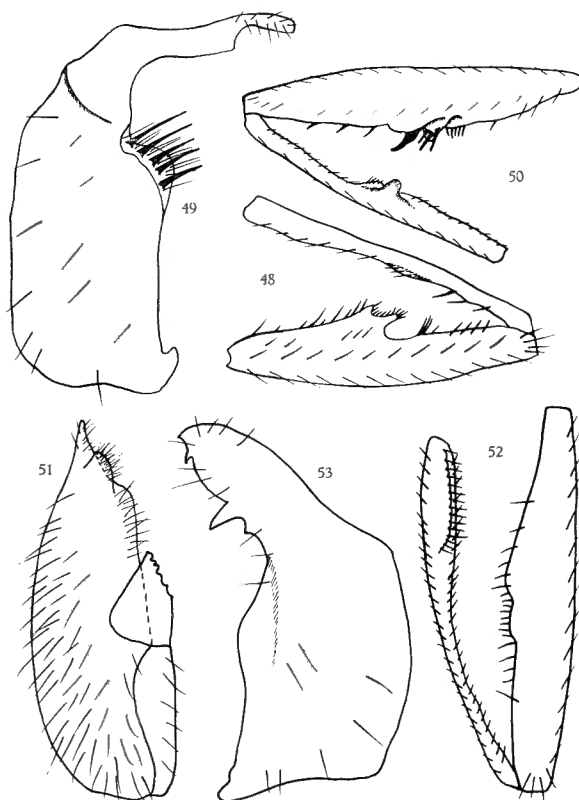


FIG. 48. — *Sepsis macrochaetophora* var. *pedunculata* DUDA, fémur et tibia antérieurs ($\times 80$ env.).

FIG. 49. — *Sepsis watalingaensis* n. sp., dernier segment abdominal ($\times 80$ env.).

FIG. 50. — *Sepsis watalingaensis* n. sp., fémur et tibia antérieurs ($\times 80$ env.).

FIG. 51. — *Sepsis semlikiensis* n. sp., dernier segment abdominal ($\times 80$ env.).

FIG. 52. — *Sepsis semlikiensis* n. sp., fémur et tibia antérieurs ($\times 80$ env.).

FIG. 53. — *Sepsis kyalemaensis* n. sp., dernier segment abdominal ($\times 80$ env.).

Abdomen : brun-noir, brillant, lisse, aplati dorso-ventralement; deux premiers segments réunis plus longs que le troisième; quatrième plus long également que le troisième; cinquième et sixième segments dilatés plus courts que le quatrième; nombreuses soies sur tous les tergites; des macrochètes latéraux apicaux sur les troisième et quatrième segments; quatrième sternite portant apicalement deux touffes de quatre longues soies; cinquième sternite avec deux paires de macrochètes latéraux; segment anal avec grosses touffes de soies aplaties; forceps externes filiformes, fortement sétifères.

Pattes : généralement brunes; fémurs antérieurs portant deux petits tubercules garnis l'un, celui le plus proche de la base, de cinq petites épines, l'autre de trois fortes soies épineuses, ensuite plus apicalement un tout petit tubercule sans soie mais encadré de part et d'autre de petites soies courbées; tarsi antérieurs noirs, aplatis.

Ailes : claires, sans tache ni brunissure des apex des nervures longitudinales.

Balanciers : à tête et tige brune.

Taille : 7 mm de long.

4 exemplaires : 3 mâles, 1 femelle.

Type : 1 ex. mâle : Ruwenzori, riv. Lusilube, mont Kyanyamu, 1.700 m, 26.IX.1955, P. V., n° 41104.

Paratype : 1 ex. femelle : ibid.

2 ex. mâles : ibid.

Espèce peu commune rencontrée seulement en quatre exemplaires durant le mois de septembre, dans la région de cultures.

32. — *Sepsis semlikiensis* n. sp.

(Fig. 51-52.)

Tête : noire; front noir sur le triangle frontal et les bandes orbitales, qui portent vers l'arrière une tache rouge préoccipitale; occiput brun-noir avec nombreux cils occipitaux, mais aucune longue soie; face brune et fosses antennaires jaune-brun, recouvertes d'un duvet gris brillant; rebord buccal brun-rouge, recouvert d'un poudré gris argenté; une seule très forte vibrisse et des soies péribuccales peu denses, petites et noires; antennes brun-rouge, deux premiers articles courts, pilifères; troisième article très long, incurvé, rougeâtre, avec bord supérieur brun; arista longue, noire, implantée apicalement.

Thorax : foncièrement noir; disque du mésonotum granuleux avec poudré jaune; nombreuses soies acrosticales sériees; deux paires de soies dorso-centrales; scutellum triangulaire à pointe émoussée, avec soies apicales; calus huméral brun-noir, rugueux, portant de petites soies claires et une grande soie humérale; pleures noirs, mat brillant, sternopleures couverts d'un poudré grisâtre.

Abdomen : noir, brillant; deux premiers segments d'égale longueur environ au troisième; les autres segments plus courts; tous les segments couverts d'une courte pilosité; troisième et quatrième segments portant des

macrochètes dorsaux, latéraux et ventraux, par paires; longue chétosité dense sur le segment anal; forceps avec une paire de très fortes soies apicales; une crête surmontée d'un tubercule sétifère.

Pattes : avec hanches antérieures jaunes; pattes généralement brunes, sauf la base des fémurs médians et postérieurs; tarsi antérieurs noircis, aplatis; fémurs antérieurs épaissis ventralement portant une série de quinze soies plus ou moins longues et fortes ou encore épineuses; tibias antérieurs enflés en forme de massue, apicalement; un anneau d'épines apicales aux tibias médians.

Ailes : jaunies sans tache ni brunissure.

Balanciers : jaunes.

Taille : 7 mm.

2 exemplaires : 2 mâles.

Type : 1 ex. mâle : Ruwenzori, riv. Lusilube, 2.085 m, 24.IV.1958, P. V., n° VS.363.

Paratype : 1 ex. mâle : ibid.

Espèce rare, capturée en deux exemplaires seulement durant le mois d'avril.

33. — **Sepsis kyalemaensis** n. sp.

(Fig. 53-54.)

Espèce très voisine de *semlikiensis* dont elle diffère par les taches des ailes; toutes les hanches jaunes; la présence de quatre fortes soies vibrissales; l'absence de grands macrochètes sur les segments abdominaux; les forceps moins pilifères; les très nombreuses soies épineuses des tibias postérieurs; trois soies médianes, une préapicale et une apicale; le calus huméral en partie jaune; fémurs antérieurs presque complètement épaissis, fortement pilifères, présentant une encoche au tiers apical, cette encoche tapissée de petites soies; tibias antérieurs avec petit tubercule prébasal garni de trois petites soies et densément sétifères sur toutes les faces.

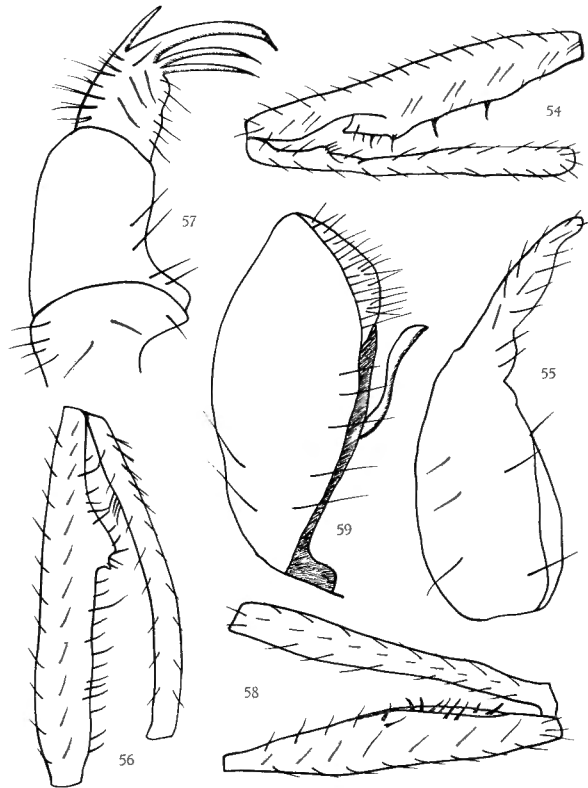
7 exemplaires : 5 mâles, 2 femelles.

Type : 1 ex. mâle : Ruwenzori, Kyalema, Moyenne-Lume, 1.900 m, 13.IV.1953, P. V. et J. K., nos 2875-2879.

Paratype : 1 ex. femelle : ibid.

5 ex. : 4 mâles, 1 femelle : ibid.

Espèce rencontrée seulement durant le mois d'avril, en région de cultures.



- FIG. 54. — *Sepsis kyalemaensis* n. sp., fémur et tibia antérieurs ($\times 80$ env.).
 FIG. 55. — *Sepsis kamahoroensis* n. sp., dernier segment abdominal ($\times 80$ env.).
 FIG. 56. — *Sepsis kamahoroensis* n. sp., fémur et tibia antérieurs ($\times 80$ env.).
 FIG. 57. — *Sepsis campiensis* n. sp., dernier segment abdominal ($\times 80$ env.).
 FIG. 58. — *Sepsis campiensis* n. sp., fémur et tibia antérieurs ($\times 80$ env.).
 FIG. 59. — *Sepsis ruanoliensis* n. sp., dernier segment abdominal ($\times 80$ env.).

34. — ***Sepsis kamahoroensis*** n. sp.

(Fig 55-56.)

Espèce du groupe des *Sepsis* avec tache sur les ailes.

Tête : brun-noir, brillante, lisse, triangle frontal noir, brillant; bandes frontales antérieures et partie antérieure du front derrière les antennes rougeâtres; occiput noir lisse, mat brillant avec trois longues soies médianes; face brune avec poudré gris; fosses antennaires brunes sans poudré; rebords buccaux jaune-brun avec deux paires de vibrisses et nombreuses soies péribuccales noires; antennes brunes, troisième article légèrement plus long que large avec duvet jaunâtre; longue arista noire, épaissie à la base.

Thorax : brun-rouge, brillant, lisse, avec petites soies acrosticales éparses; deux paires de soies dorso-centrales; calus huméral jaune-brun, lisse, brillant, avec soie humérale; pleures bruns, lisses, brillants, sans poudré; scutellum trapézoïdiforme, brun, brillant avec poudré jaune.

Abdomen : brun-noir, brillant, lisse, portant de fines soies claires; macrochètes sur les troisième et quatrième segments abdominaux; cinquième et sixième segments jaune-brun avec courtes soies; segment anal rougeâtre en partie et jaune avec longues soies; forceps externes allongés, aigus, sans pilosité remarquable.

Pattes : antérieures jaunâtres; médianes et postérieures brunes; fémurs antérieurs élargis presque entièrement, avec tubercule au tiers basal, portant de nombreuses épines et soies épineuses; tibias antérieurs courbés avec quelques soies longues et courbées; tibias postérieurs avec deux fortes épines médianes interne et externe.

Ailes : jaunâtres avec nervation brune; tache brune diffuse sur l'apex de la deuxième nervure longitudinale.

Balanciers : jaunes.

Taille : de 8 à 13 mm de long.

23 exemplaires : 4 mâles, 19 femelles.

Type : 1 ex. mâle : Ruwenzori, riv. Kamahoro, 2.010 m, 5.II.1953, P. V. et J. K., nos 2033-2034.

Paratype : 1 ex. femelle : ibid.

6 ex. : 1 mâle, 5 femelles : Ruwenzori, riv. Kiondo ya Kwanza, 2.030 m, 19.II.1953, P. V. et J. K., nos 2116-2123; **7 ex.** : 2 mâles, 5 femelles : Ruwenzori, riv. Kamahoro, 2.010 m, 5.II.1953, P. V. et J. K., nos 2033-2034; **1 ex. femelle** : Ruwenzori, riv. Kamusonge, 1.900 m, 8.I.1954, H. S., nos 7026-7031; **1 ex. femelle** : Ruwenzori, Kamukungu, affl. Lume, 1.700 m, 16.IV.1953, P. V. et J. K., n° 2891; **3 ex. femelles** : Kalonge, 2.200 m, 29.VII.1952 et 4.IX.1952, P. V. et J. K., n° 921 et nos 943-944; **2 ex. femelles** : Ruwenzori, mont Degio, 2.200 m, 19.VII.1954, P. V. et J. K., nos 9281-9282; **1 ex. femelle** : Ruwenzori, riv. Katauleko, 2.180 m, 28-29.VII.1952, P. V. et J. K., nos 581-586.

Espèce capturée une fois durant le mois de janvier; quatre fois durant le mois de février; une fois durant le mois d'avril; deux fois durant le mois de juillet; une fois durant le mois d'août et une fois durant le mois de septembre; toutes les récoltes dans la région de forêt de montagne (Fougères arborescentes, Bananiers, *Podocarpus* et Bambous).

35. — **Sepsis natalensis** BRUNETTI.

S. natalensis BRUNETTI, 1929, Ann. Mag. nat. Hist., vol. IV, série 10, p. 27.

Fort petite espèce, très voisine de *S. zanzibarensis* BRUNETTI, dont elle n'en diffère seulement que par l'armature des tibias antérieurs.

La paire de soies médianes des segments trois, quatre et cinq de l'abdomen manque; le troisième et une partie du quatrième segment abdominal sont couverts par une tache ovale noire; deux soies buccales identiques (vibrisses); forceps portant une longue soie latérale.

Pattes foncièrement brun-orange; fémurs antérieurs fortement épaissis au milieu sur la face postérieure, avec quatre épines près du centre; un tubercule conique porte une petite dent épineuse; auprès de cette gibbosité encore deux autres épines; enfin un second tubercule plus petit que le premier et cylindrique.

Ailes semblables à celles de *S. zanzibarensis* BRUNETTI.

36. — **Sepsis campiensis** n. sp.

(Fig 57-58.)

Espèce semblable à *kyalemaensis*; hanches et pattes antérieures jaunes, sauf les deux derniers articles des tarses; hanches médianes, bases des fémurs, apex des tibias et tarses, jaunes; hanches postérieures, base des fémurs, apex des tibias et tarses, bruns; calus huméral brun, lisse, brillant; une paire de soies dorso-centrales; abdomen lisse, brillant, segments trois, quatre, cinq et anal avec une paire de macrochètes; forceps externes allongés et touffus à l'apex avec une pilosité longue et dense.

Pattes : fémurs antérieurs épaissis sur toute la longueur portant quelques petites épines et de longues soies; tibias antérieurs presque droits, avec soies courtes.

Ailes : brillantes, claires, avec tache diffuse très peu marquée sur la seconde nervure longitudinale.

Balanciers : jaune-brun.

Petite espèce de 9 mm de long.

3 exemplaires : 1 mâle, 2 femelles.

Type : 1 ex. mâle : Ruwenzori, Kyandolire, camp des Gardes, 1.700 m, 22.X.1952, P. V. et J. K., n° 1377.

Paratype : 1 ex. femelle : ibid.

1 ex. femelle : ibid.

37. — **Sepsis ruanoliensis** n. sp.

(Fig. 59-60.)

Espèce appartenant au groupe de *semlikiensis* dont elle ne diffère pratiquement que par l'hypopyge, les caractères sexuels secondaires des fémurs et des tibias antérieurs; le disque du mésonotum granuleux et non lisse; le calus huméral jaune-brun; les pattes généralement brunes; fémurs antérieurs avec deux tubercules plus ou moins fortement épineux; les tibias antérieurs simples mais densément sétifères.

2 exemplaires : 1 mâle, 1 femelle.

Type : 1 ex. mâle : Ruwenzori, Bomboka, près Kyandolire, 1.550 m, 22.X.1952, P. V. et J. K., n° 1360.

Paratype : 1 ex. femelle : ibid.

38. — **Sepsis lamyensis** n. sp.

(Fig. 61-62.)

Tête : teinte générale brun-noir; front, triangle frontal et tubercule ocellaire brun-noir, brillants, lisses; bord antérieur du front rougeâtre; face brun clair; fosses antennaires brun foncé; joues jaune-brun, plus larges que la face; deux fortes vibrisses; soies péribuccales longues et fines; occiput brun clair avec une longue soie médiane.

Mésonotum : brun-noir, brillant; deux paires de soies dorso-centrales; calus huméral brun-rouge, brillant, avec courte pilosité et soie humérale; pleures brun-noir, brillants, avec une petite plaque à poudré gris.

Abdomen : brun-noir, brillant; premiers segments rétrécis; deux premiers segments réunis plus courts que le troisième; derniers segments abdominaux également rétrécis; pilosité générale des sternites et des tergites longue et fine; troisième et quatrième segments portant une paire de macrochètes dorsaux; segment anal brun foncé avec longue pilosité; forceps grands, quatre épines et des soies.

Pattes : hanches antérieures jaunes, sauf les tarsi rembrunis; pattes médianes et postérieures brunes; fémurs antérieurs épaissis au centre avec longues soies épineuses et fortes épines sur toute la longueur; tibias antérieurs légèrement courbés, seulement caractérisés par les longues soies.

Ailes : jaunâtres sans brunissure ou tache sur les nervures longitudinales.

Balanciers : à tige brune et tête jaune.

Taille : de 8 à 11 mm.

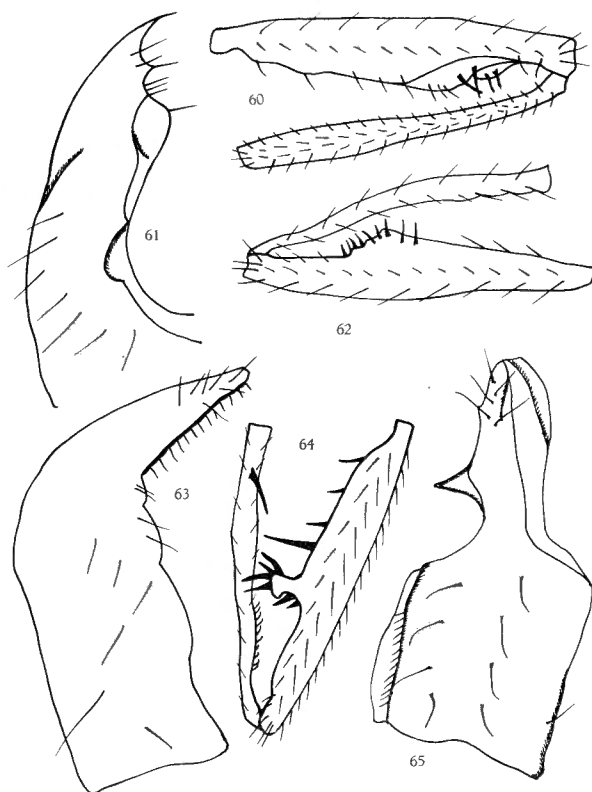


FIG. 60. — *Sepsis ruanoliensis* n. sp., fémur et tibia antérieurs ($\times 80$ env.).

FIG. 61. — *Sepsis lamyaensis* n. sp., dernier segment abdominal ($\times 80$ env.).

FIG. 62. — *Sepsis lamyaensis* n. sp., fémur et tibia antérieurs ($\times 80$ env.).

FIG. 63. — *Sepsis mulunguensis* n. sp., dernier segment abdominal ($\times 80$ env.).

FIG. 64. — *Sepsis mulunguensis* n. sp., fémur et tibia antérieurs ($\times 80$ env.).

FIG. 65. — *Sepsis abiaensis* n. sp., dernier segment abdominal ($\times 80$ env.).

7 exemplaires : 4 mâles, 3 femelles.

Type : 1 ex. mâle : Ruwenzori, riv. Kiondo ya Kwanza, 2.030 m, 9.II.1953, P. V. et J. K., n° 2093.

Paratype : 1 ex. femelle : ibid.

5 ex. : 3 mâles, 2 femelles : ibid.

Espèce récoltée trois fois durant le mois de février, en région de forêt de montagne dans un peuplement de petites Bruyères.

39. — **Sepsis mulunguensis** n. sp.

(Fig 63-64.)

Tête : teinte générale brune; front brun-rouge; triangle frontal noir, brillant; tubercule ocellaire brun-rouge; deux grandes plaques orangées le long des bandes orbitales et de la partie antérieure du front, derrière les antennes; face jaune-brun; fosses antennaires brunes; joues brun clair, plus étroites que la face; quatre fortes vibrisses; soies péribuccales courtes et fines; occiput brun, portant deux longues et fines soies médianes.

Thorax : brun-noir, mat brillant, avec fin duvet jaune; deux paires de soies dorso-centrales; calus huméral brun avec tache rougeâtre à l'apex, portant quelques petites soies courbées et une longue humérale; pleures brun-noir avec même duvet jaune, mais sans poudré.

Abdomen : noir, brillant; pilosité générale longue et fine; premiers segments rétrécis; deux premiers segments réunis plus courts que le troisième; ces segments portent une paire de macrochètes latéraux de part et d'autre des tergites; troisième segment seulement des macrochètes dorsaux; quatrième segment portant des macrochètes dorsaux et latéraux; segment anal brun clair à longue pilosité; forceps externes larges courbés à l'apex et portant deux épines latérales internes.

Pattes : hanches antérieures jaunes; pattes médianes et postérieures largement rembrunies; fémurs antérieurs portant une grande gibbosité centrale fortement épineuse avec en plus vers la base une très forte soie épineuse; tibias antérieurs avec une ligne de courtes soies courbées; fémurs postérieurs avec deux très longues épines médianes; tibias postérieurs avec une longue épine médiane; tibias médians portant trois épines antéro-latérales et trois épines courbées apicales.

Ailes : claires, sans tache ni brunissure.

Balanciers : à tige brune et tête jaune.

Taille : de 9 à 11 mm.

7 exemplaires : 5 mâles, 2 femelles.

Type : 1 ex. mâle : Ruwenzori, vallée du mont Mulungu, 2.600 m, 17.XI.1957, P. V. n° VS.231.

Paratype : 1 ex. femelle : ibid.

1 ex. mâle : Tshiaberimu, riv. Musabaki, affl. dr. riv. Talya Nord, 2.720 m, 15.III.1954, P. V. et H. S., n°s 7735-7740; 4 ex. 3 mâles, 1 femelle : Ruwenzori, vallée mont Mulungu, 2.600 m, 17.XI.1957, P. V. n° VS.231.

Cette espèce a été recueillie sur les deux versants du graben se faisant face (mont Mulungu et mont Tshiaberimu).

40. — **Sepsis abiaensis** n. sp.

(Fig. 65-66.)

S. abiaensis appartient au groupe des *Sepsis* à ailes tachetées.

Tête : front et occiput noirs, brillants; face brune; fosses antennaires brunes, rougies sur les bords extérieurs; joues jaunes; quatre vibrisses dont deux fortes et deux plus fines et plus courtes; longues soies péribuccales; antennes rouge-brun, avec troisième article épaissi, plus long que large, à bords internes rougis.

Thorax : noir, mat brillant; une paire de soies dorso-centrales; calus huméral brun-rouge avec une seule soie humérale; pleures noirs, sans poudré; scutellum brun-rouge avec une paire de soies scutellaires apicales.

Abdomen : noir, brillant, à pilosité générale courte et fine; abdomen fortement pédonculé après le deuxième segment; deux premiers segments réunis d'égale longueur environ au troisième segment; une paire de grands macrochètes dorsaux sur le quatrième et le cinquième segments; segment anal noir, brillant à longue pilosité; forceps externes allongés rétrécis dans la partie médiane sans pilosité remarquable.

Pattes : hanches antérieures jaunes avec trois derniers articles des tarses rembrunis; pattes médianes et postérieures fortement rembrunies; tibias médians manquent; fémurs antérieurs élargis à la partie médiane et formant une dépression médiane basale, la partie la plus élargie porte une touffe de soies épineuses diffuses, tout le fémur orné de longues soies; tibias médians creusés près de la base, cette dépression est ornée de trois soies épineuses; fémurs médians avec épines latéro-internes et épines préapicale et apicale.

Ailes : avec tache brune diffuse sur l'apex de la deuxième nervure longitudinale; base de l'aile exempte de brunissure.

Balanciers : à tige jaune et tête brune.

Cette espèce semble très voisine du *S. cynipsea* LINNÉ.

Taille : de 9 à 13 mm de long.

21 exemplaires : 8 mâles, 13 femelles.

Type : 1 ex. mâle : Ruwenzori, riv. Lusilube, mont Kyanyamu, 1.700 m, 26.IX.1955, P. V., n° 14104.

Paratype : 1 ex. femelle : ibid.

3 ex. : 2 mâles, 1 femelle : Ruwenzori, riv. Kiangwe, affl. riv. Lume, 1.730 m, 10.IV.1953, P. V. et J. K., n°s 2864-2866; 1 ex. mâle : Ruwenzori, Bomboka, 1.650 m, 15.X.1952, P. V. et J. K., n° 1315; 15 ex. : 4 mâles, 11 femelles : Ruwenzori, Kiribata, Moyenne-Lume (Migeri), 1.760 m, 10-15.IV.1953, P. V. et J. K., n°s 2869-2874.

Cette espèce a été récoltée deux fois durant le mois d'avril; deux fois durant septembre et une seule fois en octobre; ces récoltes ont été faites dans la région centrale et sud du Ruwenzori.

41. — **Sepsis tshupaensis** n. sp.

(Fig. 67-68.)

Tête : avec front, triangle frontal, tubercule ocellaire, bandes interfrontales et occiput noirs, brillants, sauf la partie antérieure du front au devant des antennes, brune; face jaune-brun; fosses antennaires brunes; joues jaune-brun, plus étroites que la face; trois vibrisses, dont une seule grande; soies péri-buccales denses, courtes et noires; antennes brun-rouge, avec troisième article élargi, cependant plus long que large; arista basale dorsale.

Thorax : brun-noir, brillant avec deux paires de soies dorso-centrales sur le disque; calus huméral brun-rouge, brillant avec soie humérale; pleures brillants, sans poudré.

Abdomen : brun-noir, brillant; quelques macrochètes et courte pilosité générale sur les tergites; forceps externes en forme de croissant avec pilosité courte mais drue à l'apex et une longue soie médiane.

Pattes : antérieures jaunes; médianes et postérieures brunes; fémurs antérieurs portant un tubercule très large vers le milieu avec quelques soies et deux épines; tibia antérieurs presque rectilignes avec seulement une rangée de soies courbées.

Ailes : jaunâtres, sans tache ni brunissure.

Balanciers : jaunes.

Taille de 8 à 11 mm.

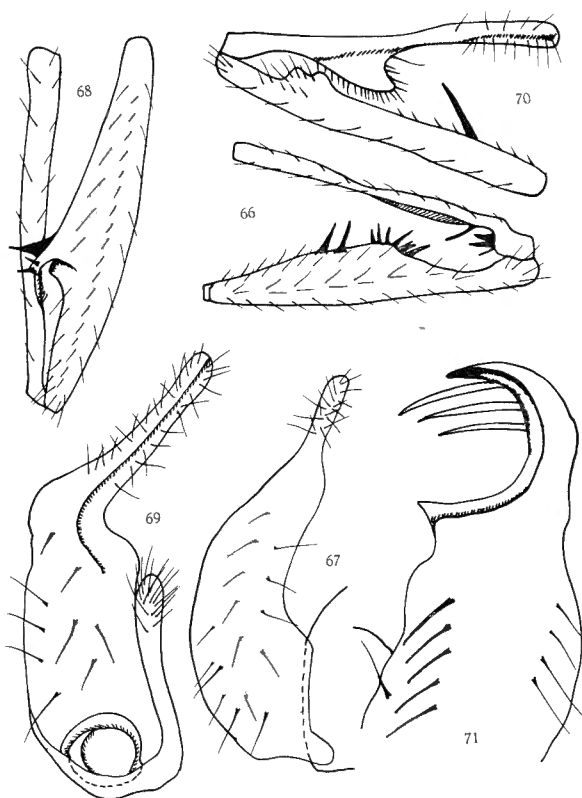
42 exemplaires : 17 mâles, 25 femelles.

Type : 1 ex. mâle : Ruwenzori, riv. Kamahoro, 2.010 m, 10.II.1953, P. V. et J. K., n° 2070-2071.

Paratype : 1 ex. femelle : ibid., n° 2069.

15 ex. : 7 mâles, 8 femelles : Ruwenzori, riv. Katauleko, 2.060 m, 17.II.1953, P. V. et J. K., n°s 2107-2115; 25 ex. : 9 mâles, 16 femelles : Ruwenzori, riv. Kamahoro, 2.010 m, 10.II.1953, P. V. et J. K., n°s 2070-2071 et n° 2069.

Espèce récoltée durant le seul mois de février en région de forêt de montagne dégradée, cinq fois.



- FIG. 66. — *Sepsis abiaensis* n. sp., fémur et tibia antérieurs ($\times 80$ env.).
 FIG. 67. — *Sepsis tshupaensis* n. sp., dernier segment abdominal ($\times 80$ env.).
 FIG. 68. — *Sepsis tshupaensis* n. sp., fémur et tibia antérieurs ($\times 80$ env.).
 FIG. 69. — *Sepsis ihongeroensis* n. sp., dernier segment abdominal ($\times 80$ env.).
 FIG. 70. — *Sepsis ihongeroensis* n. sp., fémur et tibia antérieurs ($\times 80$ env.).
 FIG. 71. — *Sepsis mutsoraensis* n. sp., dernier segment abdominal ($\times 80$ env.).

42. — *Sepsis longisetosa* BRUNETTI.

S. longisetosa BRUNETTI, 1929, Ann. Mag. nat. Hist., vol. IV, série 10, pp. 30-31.

Tête : foncièrement jaune-rouge; vertex, front, rebords buccaux, proboscis et occiput noirs; trois fortes soies buccales (vibrisses) parmi les soies péribuccales.

Thorax : gris foncé sur le disque avec une bande brillante le reste étant couvert d'une fine pruinosité; sternopleures entièrement couverts d'un

fin duvet grisâtre; deux paires de soies dorso-centrales; une seule soie humérale sur le calus; une seule paire de soies scutellaires apicales.

Abdomen : noir brillant avec reflets rouges et violacés; troisième, quatrième et cinquième segments portant une paire de soies postérieures et une paire de soies internes, au quatrième segment également.

Pattes : foncièrement jaune-brun, fortement assombries aux médianes et postérieures; fémurs antérieurs portant un tubercule médian sur lequel sont implantées trois ou quatre épines courtes; également une forte épine sur un autre tubercule cylindrique à proximité du premier; une rangée de sept soies épineuses équidistantes implantées entre le premier tubercule et l'extrémité apicale du fémur.

Ailes : claires, avec une tache circulaire noire à l'extrémité de la seconde nervure longitudinale.

Balanciers : jaune pâle.

Espèce voisine de *petulantis* ADAMS, mais dont elle diffère essentiellement par les trois longues soies vibrissales, remplacées chez *petulantis* par une frange de soies péribuccales.

S. petulantis porte également une seconde tache sur l'aile.

43. — *Sepsis ihongeroensis* n. sp.

(Fig. 69-70.)

Espèce voisine du *S. kyanjamaensis*; elle en diffère par l'hypopyge et par les caractères sexuels secondaires extraordinaires des pattes antérieures; forceps externes coudés, prolongés par une tige étroite et fortement sétifère, quelques soies éparses sur la partie apicale et de fortes soies latérales; fémurs antérieurs presque rectilignes portant un double tubercule suivi d'une encoche dans la partie prébasale, ce tubercule double est surmonté d'une série de quatre soies, une longue soie épineuse également dans le quart basal; tibias antérieurs formant un tubercule du double de la largeur du tibia et muni d'une crête de petites épines, l'apex est recouvert de longues soies.

Espèce de petite taille : 7 mm de long.

2 exemplaires : 1 mâle, 1 femelle.

Type : 1 ex. mâle : Ruwenzori, riv. Nyamwamba, affl. riv. Butahu, (au-delà de Kalonge), Ihongero, 2.480 m, 25-29.VIII.1952, P. V. et J. K., n^{os} 840-843.

Paratype : 1 ex. femelle : ibid.

Espèce capturée seulement en deux exemplaires dans la région centrale du Ruwenzori à l'étage des Bambous durant le mois d'août.

44. — *Sepsis mutsoraensis* n. sp.

(Fig. 71-72.)

Espèce appartenant au groupe du *Sepsis* sans tache alaire.

Tête : brun-noir; bord antérieur du front rouge foncé; triangle frontal et tubercule ocellaire noirs, brillants et lisses; occiput portant une seule soie médiane; face brun clair; fosses antennaires brunes; joues plus étroites que la face; une seule paire de vibrisses et quelques soies péribuccales; antennes brunes avec le troisième article brun-noir beaucoup plus long que large; arista fine, noire, longue à insertion dorso-latérale.

Thorax : noir, mat brillant, rugueux; une paire de soies dorso-centrales; calus huméral brun-noir à bords rougeâtres, une longue soie humérale et quelques soies éparses; pleures noirs avec reflets rougeâtres; pleures lisses, brillants avec une étroite bande à poudré gris d'argent; scutellum brun-noir avec une paire de soies scutellaires apicales.

Abdomen : brun-noir, lisse et brillant; deux premiers segments réunis plus courts que le troisième; ce dernier plus long également que le quatrième; longue pilosité éparses sur le deuxième segment aux tergites; troisième, quatrième et cinquième segments portent quelques longues soies noires et une paire de macrochètes dorso-latéraux; sternites nus; segment anal rétréci; forceps externes longs, fins à longue sétosité, extrémité apicale courbée, crochue, terminée par trois longues soies.

Pattes : généralement brunes; hanches et tibias antérieurs jaune-brun; fémurs médians et postérieurs jaunis à la base et à l'apex, deux ou trois derniers segments des tarsi dilatés et rembrunis; fémurs antérieurs dilatés au centre avec un tubercule portant quatre épines et une longue soie; tibias antérieurs presque rectilignes avec deux soies près de la base; tibias médians avec longues soies au tiers apical; une épine courbée apicale.

Ailes : jaunies sans tache apicale ni brunissure.

Balanciers : à tige brune et tête blanche.

Taille moyenne : de 8 à 11 mm.

6 exemplaires : 4 mâles, 2 femelles.

Type : 1 ex. mâle : Ruwenzori, Kykio, près Kalonge, 2.180 m, 30.VII.1952, P. V. et J. K., n^{os} 670-671.

Paratype : 1 ex. femelle : ibid.

2 ex. : 1 mâle, 1 femelle : Ruwenzori, riv. Nyamwamba, 2.100 m, 26-29.VIII.1952, P. V. et J. K., n^{os} 833-839; 2 ex. mâles : Ruwenzori, riv. Kamuhungu, affl. Lume, 1.790 m, 16.IV.1953, P. V. et J. K., n^o 2891.

Espèce récoltée dans les régions centrale et sud du Ruwenzori, une fois en avril, une fois en juillet et une fois également en août, dans la zone de forêt ombrophile de montagne.

45. — **Sepsis butikensis** n. sp.

(Fig. 73-74.)

Grande espèce du groupe du *Sepsis* à ailes tachetées.

Tête : front brun foncé; triangle frontal brun-noir, brillant, lisse; tubercule ocellaire noir; partie antérieure du front et bandes frontales antérieures brun-rouge; occiput rougeâtre, fortement convexe, avec une paire de soies médianes; face rougeâtre; fosses antennaires brun foncé; joues brun clair, deux vibrisses courtes et fines; soies péribuccales fines et nombreuses; antennes brunes; troisième article presque deux fois aussi long que large, portant une longue arista noire, courbée, épaissie à la base et à insertion dorso-latérale.

Thorax : noir, rugueux, mat brillant; une paire de soies dorso-centrales; calus huméral brun-rouge portant une longue soie humérale; pleures rougeâtres avec poudré sur le mésopleure; scutellum brun-noir avec une paire de soies apicales.

Abdomen : noir, brillant, lisse; fine pilosité sur les deux premiers segments qui sont courts et épaissis vers l'apex; troisième segment conique, fortement dilaté vers l'apex avec une paire de macrochètes dorso-apicaux; quatrième et cinquième segments très courts, réduits aux tergites; quatrième et cinquième tergites portant des macrochètes dorsaux et latéraux; segment anal court, noir, brillant; forceps externes épais, courbés à l'apex, longuement sétifères.

Pattes : généralement jaune-brun; fémurs antérieurs épaissis vers l'apex et portant deux gibbosités épineuses, précédées de courtes épines et d'une longue soie; tibias antérieurs avec un tubercule presque médian sans soie remarquable.

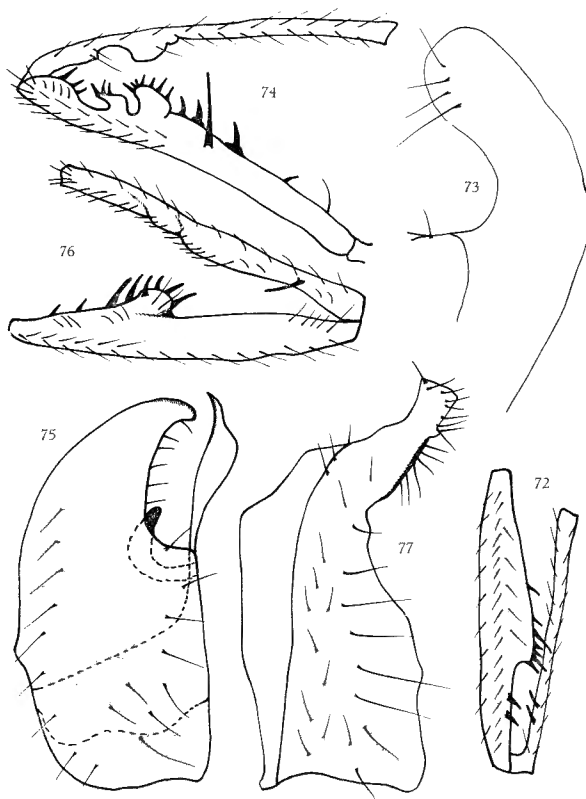
Ailes : claires; base de la cellule sous-costale teintée de brun; tache brune diffuse à l'apex de l'aile entre les deuxième et troisième nervures longitudinales.

Balanciers : à tige jaune et tête blanche.

Taille de 12 à 13 mm.

6 exemplaires : 1 mâle, 5 femelles.

Type : 1 ex. mâle : Ruwenzori, riv. Kamahoro, 2.010 m, 5.II.1953, P. V. et J. K., n° 2069.



- FIG. 72. — *Sepsis mutsoraensis* n. sp., fémur et tibia antérieurs ($\times 80$ env.).
 FIG. 73. — *Sepsis butikensis* n. sp., dernier segment abdominal ($\times 80$ env.).
 FIG. 74. — *Sepsis butikensis* n. sp., fémur et tibia antérieurs ($\times 80$ env.).
 FIG. 75. — *Sepsis hangiensis* n. sp., dernier segment abdominal ($\times 80$ env.).
 FIG. 76. — *Sepsis hangiensis* n. sp., fémur et tibia antérieurs ($\times 80$ env.).
 FIG. 77. — *Sepsis migeriensis* n. sp., dernier segment abdominal ($\times 80$ env.).

Paratype : 1 ex. femelle : *ibid.*, 10.II.1953, nos 2070-2071.

1 ex. femelle : Ruwenzori, riv. Katauleko, 2.180 m, 28-29.VII.1952, P. V. et J. K., nos 581-586; 3 ex. femelles : riv. Kamahoro, 2.010 m, 10.II.1953 et 5.II.1953, P. V. et J. K., nos 2070-2071 et n° 2069.

Espèce récoltée quatre fois durant le mois de février et une fois durant juillet, dans la région centrale du Ruwenzori, en zone de Fougères arborescentes et forêt de montagne.

46. — **Sepsis hangiensis** n. sp.

(Fig. 75-76.)

Tête : ayant le triangle frontal, la partie antérieure du front et la partie supérieure de l'occiput, noirs; partie postérieure des bandes frontales brune, partie antérieure jaune; yeux noirs avec bande supérieure jaune; partie médiane et supérieure de l'occiput jaune-rouge avec deux soies médianes; face jaune; fosses antennaires brunes; joues d'égale largeur que la face, jaune d'or, portant une forte vibrisse et de nombreuses soies péri-buccales; antennes (femelles) brun-rouge à poudré jaunâtre, troisième article plus long que large avec arista longue, à implantation dorso-latérale.

Abdomen : semblable à celui de *butikensis*.

Pattes : antérieures jaune-brun, fémurs et tibias médians et postérieurs largement rembrunis; fémurs antérieurs avec une forte gibbosité médiane portant de très nombreuses soies et épines diffuses; tibias antérieurs épaissis vers le milieu et portant deux tubercules avec série de soies; tibias médians portant une série de six soies épineuses en dessous de la moitié; fémurs postérieurs avec longue soie épineuse préapicale latérale; tibias postérieurs avec deux grandes épines médianes postérieures, une très longue soie médiane antérieure, une épine courbée pré-apicale postérieure.

Ailes : claires; base de la cellule sous-costale légèrement teintée de brun; pas de tache ou brunissure des nervures.

Balanciers : à tige brune et tête jaune-brun.

Taille de 9 à 11 mm.

2 exemplaires : 1 mâle, 1 femelle.

Type : 1 ex. mâle : Ruwenzori, riv. Katauleko, 2.060 m, 17.II.1953. P. V. et J. K., nos 2107-2115.

Paratype : 1 ex. femelle : ibid.

47. — **Sepsis migeriensis** n. sp.

(Fig. 77-78.)

Tête : de teinte foncière brun-noir; triangle frontal noir, brillant, lisse; tubercule ocellaire brun-rouge; bandes frontales brun-rouge, lisses; occiput brun-rouge avec quelques soies médianes; face brun-rouge; fosses antennaires brun-noir; rebords buccaux noirs, portant trois vibrisses et des soies péri-buccales courtes et noires.

Thorax : brun-noir, mat, brillant, rugueux, avec poudré jaune; deux paires de soies dorso-centrales; calus huméral brun-rouge portant plusieurs

petites soies fines et une longue soie humérale; scutellum brun-noir avec duvet jaune, portant une paire de longues soies scutellaires apicales et une paire de petites soies latérales; pleures généralement brunes; sternopleures rougeâtres, sans poudré.

Abdomen : semblable à celui de *butikensis*; forceps externes allongés, se terminant par une apophyse conique densément sétifère.

Pattes : généralement brun-roux; fémurs postérieurs fortement rembrunis; fémurs antérieurs épaissis au centre, portant un grand tubercule muni de très nombreuses épines, soies épineuses et soies touffues; tibias antérieurs avec petite gibbosité préapicale ornée de fines soies courbées; fémurs médians avec deux épines courbées dans le tiers apical; fémurs postérieurs avec une épine au tiers apical; tibias postérieurs avec deux épines médianes, une pré-apicale dorsale et deux soies apicales.

Ailes : claires sans tache ni brunissure.

Balanciers : à tige brune et tête jaune.

Taille : 8 à 11 mm.

12 exemplaires : 2 mâles, 10 femelles.

Type : 1 ex. mâle : Ruwenzori, Kiribata (Migeri), Moyenne-Lume, 1.760 m, 10-15.IV.1953, P. V., et J. K., nos 2869-2874.

Paratype : 1 ex. femelle : ibid.

10 ex. : 1 mâle, 9 femelles : ibid.

Cette espèce a été récoltée une fois durant le mois d'avril.

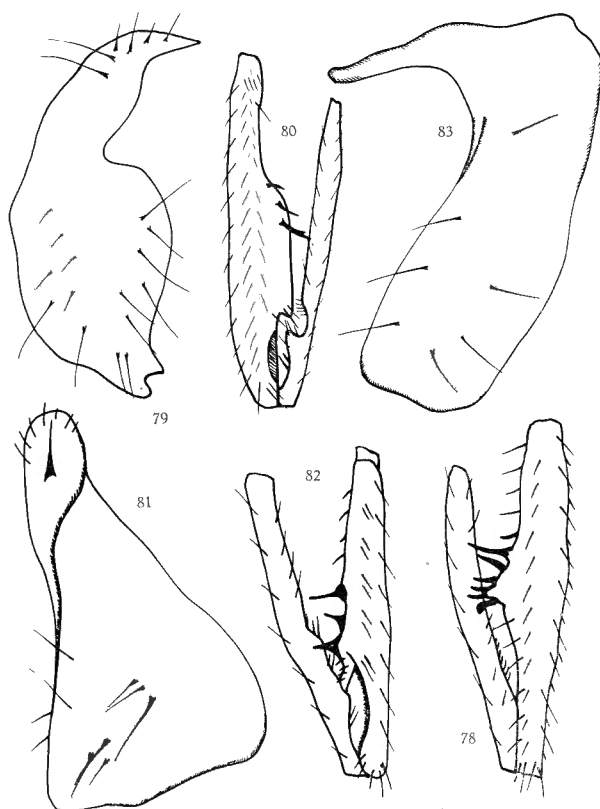
48. — *Sepsis kiribatensis* n. sp.

(Fig. 79-80.)

S. kiribatensis appartient au groupe ayant les ailes tachetées; foncièrement noire.

Tête : le triangle frontal, le tubercule ocellaire, la partie postérieure du front sont lisses, brillants; l'occiput brun foncé avec deux soies médianes; face brun-noir avec carène faciale noire; fosses antennaires brun-rouge; joues plus étroites que la face portant deux vibrisses et une série de fines soies péribuccales; antennes brun foncé, ayant le troisième article beaucoup plus long que large, deux courtes soies sur le deuxième article, l'arista longue et fine, épaissie à la base et implantée dorso-latéralement.

Thorax : noir, rugueux avec fin duvet brun; deux paires de soies dorso-centrales; scutellum et pleures brun-noir sans poudré sur les pleures



- FIG. 78. — *Sepsis nigriensis* n. sp., fémur et tibia antérieurs ($\times 80$ env.).
 FIG. 79. — *Sepsis kiribataensis* n. sp., dernier segment abdominal ($\times 80$ env.).
 FIG. 80. — *Sepsis kiribataensis* n. sp., fémur et tibia antérieurs ($\times 80$ env.).
 FIG. 81. — *Sepsis katenderensis* n. sp., dernier segment abdominal ($\times 80$ env.).
 FIG. 82. — *Sepsis katenderensis* n. sp., fémur et tibia antérieurs ($\times 80$ env.).
 FIG. 83. — *Sepsis muhengeterensis* n. sp., dernier segment abdominal ($\times 80$ env.).

mais duvet brun sur le scutellum, ce dernier portant deux longues soies scutellaires apicales; calus huméral noir portant la longue soie humérale, parmi de fines et courtes soies.

Abdomen : noir, lisse, brillant; deux premiers segments réunis plus courts que le troisième et ce dernier plus long que le quatrième segment; une paire de longs macrochètes sur le troisième segment; forceps externes se terminant par un crochet muni de deux longues soies apicales dorsales et longuement sétifère sur tout le bord interne.

Pattes : antérieures jaunes, sauf le cinquième article des tarses; pattes médianes et postérieures brunes, sauf la base du fémur postérieur; fémurs antérieurs portant une longue gibbosité, surmontée d'un petit tubercule sétifère; tibias antérieurs avec tubercule pré-apical densément pilifère.

Ailes : claires avec tache brune diffuse de part et d'autre de la seconde nervure longitudinale.

Balanciers : à tige brune et tête jaune.

Taille : 7 à 9 mm.

5 exemplaires : 4 mâles, 1 femelle.

Type : 1 ex. mâle : Ruwenzori, Kiribata (Migeri), Moyenne-Lume, 1.760 m, 10-15.IV.1953, P. V. et J. K., n^{os} 2869-1874.

Paratype : 1 ex. femelle : ibid.

3 ex. mâles : ibid.

Espèce rencontrée une seule fois au mois d'avril dans la région sud du Ruwenzori.

49. — **Sepsis katenderensis** n. sp.

(Fig. 81-82.)

Espèce voisine de *kiribatensis*; cette dernière a les ailes tachetées et appartient au groupe du *S. punctum* FABRICIUS.

Tête : brun-noir; bord du front derrière les antennes brun clair; triangle frontal noir, lisse, brillant; tubercule ocellaire brun-noir; occiput foncé portant une longue soie médiane; joues plus étroites que la face, brun foncé; fosses antennaires noires; deux fortes vibrisses accompagnées de nombreuses petites soies péribuccales; antennes brunes, avec troisième article plus long que large portant l'arista dorso-latéralement.

Thorax : noir, brillant, lisse; une paire de soies dorso-centrales; calus huméral noir brillant avec longue soie humérale; pleures lisses, noirs, brillants, sans poudré; scutellum portant une paire de longues soies apicales.

Abdomen : noir, lisse, très brillant; troisième et quatrième segments portant de longs macrochètes dorsaux et latéraux.

Ailes : sans tache ni brunissure.

Pattes : généralement brunes; fémurs antérieurs épaissis dans la partie médiane, formant un tubercule central muni d'une longue soie au devant du tubercule, deux soies épineuses et une série de trois petites soies touffues, une couronne de soies apicales; tibias antérieurs portant deux tubercules sétifères.

Taille de 9 à 12 mm.

10 exemplaires : 6 mâles, 4 femelles.

Type : 1 ex. mâle : Ruwenzori, riv. Kiondo ya Kwanza, 2.030 m, 19.II.1953, P. V. et J. K., n^{os} 2116-2123.

Paratype : 1 ex. femelle : ibid.

4 ex. : 2 mâles, 2 femelles : Ruwenzori, riv. Katuleko, 2.060 m, 17.II.1953, P. V. et J. K., n^{os} 2107-2115; 1 ex. mâle : Ruwenzori, riv. Kiondo ya Kwanza, 2.030 m, 19.II.1953, P. V. et J. K., n^{os} 2116-2123; 1 ex. mâle : Ruwenzori, riv. Nyamwamba, 2.010 m, 27.II.1953, P. V. et J. K., n^{os} 1995-1997; 2 ex. : 1 mâle, 1 femelle : Ruwenzori, Butika, sur rive g. riv. Ruanoli, 2.100 m, 6.IX.1957, P. V., n^o VS.164.

Espèce récoltée une fois durant le mois de janvier, quatre fois durant février, et également une fois durant le mois d'octobre, dans les régions nord et centrale du Ruwenzori en zone de forêt de montagne et de Bambous.

50 — *Sepsis unicoloripes* BRUNETTI.

S. unicoloripes BRUNETTI, 1929, Ann. Mag. nat. Hist. IV, série 10, pp. 27-28.

Tête : presque entièrement de teinte rouge-orange, sauf les abords de la bouche; deux fortes soies vibrissales et une fine chétosité péribuccale.

Thorax : complètement rouge-orange, également le disque; une seule soie humérale sur le calus; deux paires de soies dorso-centrales; une seule paire de soies scutellaires apicales.

Abdomen : brun-rouge, noirci par place; troisième et quatrième segments abdominaux portant quatre macrochètes dorsaux et latéraux, alors que le cinquième segment n'en porte seulement qu'une seule paire.

Pattes : ayant les fémurs et les tibias jaune clair; fémurs antérieurs avec une petite gibbosité médiane et une épine en dessous du tubercule, portant quatre courtes épines; tibias antérieurs un peu élargis avant le milieu sur la face postérieure et portant une série de petites soies; fémurs médians avec deux soies au milieu du bord antérieur; tibias médians avec une soie antérieure et une soie postérieure médianes et trois ou quatre soies apicales; fémurs postérieurs avec, vers le centre, deux soies divergentes postérieures, une soie antérieure.

Ailes : grises sans tache brune ou brunissure des nervures longitudinales.

Balanciers : jaune clair.

51. — **Sepsis muhengeterensis** n. sp.

(Fig. 83-84.)

Tête : front brun clair, mat brillant, rugueux; triangle frontal et partie postérieure des bandes orbitales brun-rouge; occiput brun-rouge portant deux soies médianes; face jaune; fosses antennaires rembrunies; joues étroites, moins larges que la face; deux vibrisses; soies péribuccales fines et blanches; deux premiers articles antennaires bruns; troisième article jaune, plus long que large; longue arista noire, courbée, épaissie à la base; yeux bruns avec taches jaunes.

Thorax : jaune-brun, rugueux; ligne médiane longitudinale du disque du mésonotum brun-noir; de part et d'autre de la ligne centrale une bande brune; les côtés du disque jaunes; deux paires de soies dorso-centrales; calus huméral jaune-roux, avec quelques soies claires et une longue soie humérale; pleures jaune-brun, sans poudré, mat brillant.

Abdomen : brun-rouge, fortement pédonculé; deuxième segment dilaté; deux premiers segments réunis plus courts que le troisième; quatrième et cinquième segments très courts; nombreuses soies implantées sur le deuxième segment; troisième, quatrième et cinquième segments portant une très forte paire de macrochètes apicaux; forceps externes allongés, crochus, terminés par une pointe aiguë non sétifère, quelques longues soies éparses sur la base du forceps.

Pattes : hanches antérieures jaune-brun, tarses antérieurs brun-noir; pattes médianes et postérieures rembrunies; fémurs antérieurs portant un gros tubercule central muni de quatre fortes épines diffuses courbées et une épine droite plus longue que les quatre courbées; tibias antérieurs creusés au centre et portant une rangée de quatre soies courbées avant le creux; fémurs médians avec épine courbée médiane antérieure, en dessous de cette épine, une rangée de courtes soies; tibias médians avec une forte soie médiane; tibias postérieurs avec une forte soie latérale postérieure médiane, une soie aux deux tiers apicaux, une épine apicale externe.

Ailes : hyalines, légèrement teintées de jaune; sans tache ni brunissure.

Balanciers : jaunes.

Petite taille : de 7 à 8 mm.

7 exemplaires : 7 mâles.

Type : 1 ex. mâle : Ruwenzori, mont Mulungu, 2.600 m, 18.XI.1957, P. V., n° VS.232.

Paratype : 1 ex. mâle : Ruwenzori, tête de source de la riv. Indray, affl. Semliki, 1.840 m, 9.IX.1956, P. V., n° 798.

1 ex. mâle : Ruwenzori, riv. Kakalari, affl. Bombi, 1.726 m, 9.VIII.1954 et 12.VI.1954, P. V. et H. S., n^{os} 9952 et 8905; 2 ex. mâles : Ruwenzori, mont Mulungu, 2.600 m, 18.XI.1957, P. V., n^o VS.232; 1 ex. mâle : Ruwenzori, tête de source, riv. Indray, 1.840 m, 9.XI.1956, P. V., n^o 798; 1 ex. mâle : Ruwenzori, Butika, riv. Ruanoli, 2.100 m, 6.IX.1957, P. V., n^o VS.164.

52. — **Sepsis vikotensis** n. sp.

(Fig. 85-86.)

Tête : entièrement brune; front brillant, lisse; triangle frontal et tubercule ocellaire lisses, brillants; bandes interfrontales rougeâtres; face brune; fosses antennaires brun-noir; antennes brun-rouge, troisième article plus long que large, plus large que les joues; deux vibrisses; soies péribuccales fines et claires; occiput brun avec longue soie.

Thorax : brun-noir, rugueux, fin duvet jaune; calus huméral brun, rugueux portant une soie humérale; pleures brun-noir, rugueux; sternopleure portant un poudré gris; scutellum arrondi avec une paire de soies apicales et une paire de soies latérales.

Abdomen : brun-noir, lisse brillant; deux premiers segments plus courts que le troisième; partout des microchètes couvrent plus ou moins densément les divers segments; derniers sternites également munis de macrochètes; forceps externes ayant l'extrémité apicale recourbée vers la base et munie d'une longue pilosité.

Pattes : jaune-brun, peu remarquables; fémurs antérieurs légèrement épaissis et portant une série de courtes soies vers le tiers apical et quelques soies apicales; tibia postérieurs renflés vers la base en forme de massue.

Ailes : claires, sans tache ni brunissure.

Balanciers : à tige brune et tête jaune.

Taille de 9 à 13 mm.

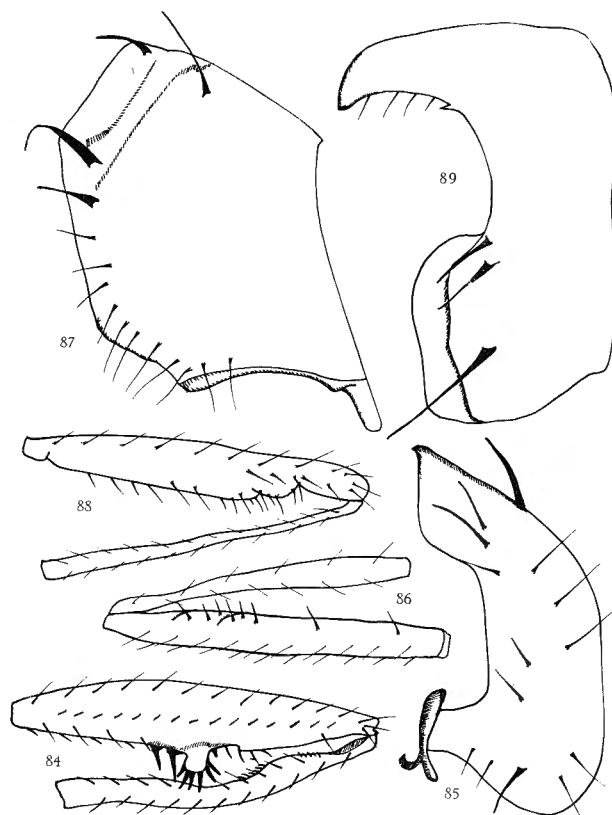
15 exemplaires : 2 mâles, 13 femelles.

Type : 1 ex. mâle : Tshiaberimu, riv. Mbulikerere, affl. riv. Talya Nord, 2.720 m, 26-28.VIII.1953, P. V. et J. K., n^{os} 4999-5005.

Paratype : 1 ex. femelle : ibid.

13 ex. : 1 mâle, 12 femelles : ibid.

Espèce capturée uniquement dans le massif du Tshiaberimu dans la région des Bambous et de la savane boisée.



- FIG. 84. — *Sepsis muhengeterensis* n. sp., fémur et tibia antérieurs ($\times 80$ env.).
 FIG. 85. — *Sepsis vikotensis* n. sp., dernier segment abdominal ($\times 80$ env.).
 FIG. 86. — *Sepsis vikotensis* n. sp., fémur et tibia antérieurs ($\times 80$ env.).
 FIG. 87. — *Sepsis kansueriensis* n. sp., dernier segment abdominal ($\times 80$ env.).
 FIG. 88. — *Sepsis kansueriensis* n. sp., fémur et tibia antérieurs ($\times 80$ env.).
 FIG. 89. — *Sepsis mbulikererensis* n. sp., dernier segment abdominal ($\times 80$ env.).

53. — ***Sepsis kansueriensis*** n. sp.

(Fig. 87-88.)

Espèce appartenant au groupe du *S. punctum* FABRICIUS, avec tache sur l'aile.

Tête : de teinte générale brune; triangle frontal et partie postérieure des bandes orbitales rouge-brun; partie antérieure du front rougeâtre; occiput brun-rouge avec longues soies; face à carène faciale jaune et fosses antennaires brunes, plus large que les joues; rebords buccaux jaunes, portant une forte vibrisse, nombreuses petites soies péribuccales noires avec soies plus longues éparses; antennes brunes, avec troisième article beaucoup

plus long que large, jaune-brun; arista très longue, fine, noire, épaissie à la base, à implantation dorso-latérale.

Thorax : brun clair sur le disque avec bande longitudinale brune et deux bandes latérales jaunes; deux paires de soies dorso-centrales; calus huméral jaunâtre avec courtes soies éparses et une grande soie humérale; pleures jaune-roux, lisses, brillants, sans poudré; scutellum trapézoïdiforme portant une paire de soies apicales longues.

Abdomen : de brun-noir à jaune-roux, lisse, brillant, pédonculé après le second segment; deux premiers segments plus courts que le troisième, ayant les bords latéraux des tergites jaunes; quatrième segment plus court que le troisième; cinquième et sixième très courts; deux premiers segments avec nombreux macrochètes dorsaux et trois paires de macrochètes latéraux; quatrième segment portant une paire de macrochètes latéraux et une paire de dorsaux; segment anal portant deux paires de macrochètes en plus d'une forte pilosité du côté ventral; forceps externes ayant deux très longues soies en plus de la longue pilosité, carrés, massifs avec apophyse basale, portant une série de soies latérales externes.

Pattes : hanches jaune-brun, sauf les quatre derniers articles des tarsi, noirs et les tibias postérieurs rembrunis; fémurs antérieurs épaissis sur presque toute la longueur, sauf dans le quart apical qui est formé par une petite invagination du rebord, précédé d'un tubercule surmonté de deux soies, le rebord, avant la dépression, est muni d'une série de soies et d'épines; tibias postérieurs minces sans forme remarquable; tibias médians avec longue épine pré-apicale et une autre apicale; fémurs postérieurs portant trois épines pré-apicales latérales; tibias postérieurs avec une soie médiane latérale, une fine pré-apicale dorso-latérale, une apicale ventrale.

Ailes : claires; une tache brune diffuse à l'apex de l'aile, couvrant l'extrémité de la seconde nervure longitudinale, l'espace entre les seconde et troisième nervures, la troisième nervure et déborde même quelque peu la troisième; base de l'aile sans tache ni brunissure.

Balanciers : à tige brun-rouge et tête jaune-brun.

Taille : de 12 à 17 mm.

21 exemplaires : 13 mâles, 8 femelles.

Type : 1 ex. mâle : Tshiaberimu, riv. Mbulikerere, 2.720 m, 26-28.VIII.1953, P. V. et J. K., nos 4999-5005.

Paratype : 1 ex. femelle : *ibid.*

19 ex. : 12 mâles, 7 femelles : *ibid.*

Espèce rencontrée uniquement sur le massif du Tshiaberimu durant le mois d'août en région de Bambous.

54. — **Sepsis mbulikererensis** n. sp.

(Fig. 89-90.)

Espèce très voisine de *kansueriensis*, mais en diffère essentiellement par la ligne longitudinale du disque du mésonotum plus foncé et plus large; une plaque jaune latérale sur le rebord du mésonotum; calus huméral jaune-brun; front plus fortement assombri; scutellum trapézoïdique, jaune-brun, à rebords et taches jaunes.

Abdomen : plus fortement jauni, avec macrochètes latéraux énormes; trois macrochètes latéraux sur le deuxième segment abdominal; forceps externes longs, courbés apicalement avec quatre soies apicales.

Pattes : fémurs antérieurs fortement renflés dans la partie centrale avec un gros tubercule porteur de six fortes soies épineuses diffuses, en deça et au-delà de ce tubercule d'autres soies plus ou moins épaisses au nombre de sept; tibias antérieurs courbés avec épaississement près de la base, portant une série de petites soies courbées; pattes généralement aussi hérissées et armées que celles de *kansueriensis*.

Ailes : claires et ne portant aucune tache ni brunissure.

Balanciers : semblables à ceux de *kansueriensis*.

Taille : de 11 à 14 mm.

16 exemplaires : 16 mâles.

Type : 1 ex. mâle : Tshiaberimu, riv. Mbulikerere, affl. riv. Talya Nord, 2.720 m, 26 28.VIII.1953, P. V. et J. K., nos 4999-5005.

Paratype : 1 ex. mâle : ibid.

14 ex. mâles : ibid.

55. — **Sepsis thoracica** DESVOIDY.

(Fig. 91-92.)

S. thoracica ROBINEAU-DESVOIDY, 1830, Essai Myodaires, p. 742 (Micropeza).

1905, BECKER, Kat. pal. Dipt., 4, p. 147.

1926, DUDA, Ann. Naturhist. Mus. Wien, 40, p. 37.

1934, SÉGUY, Faune de France, 28, p. 256.

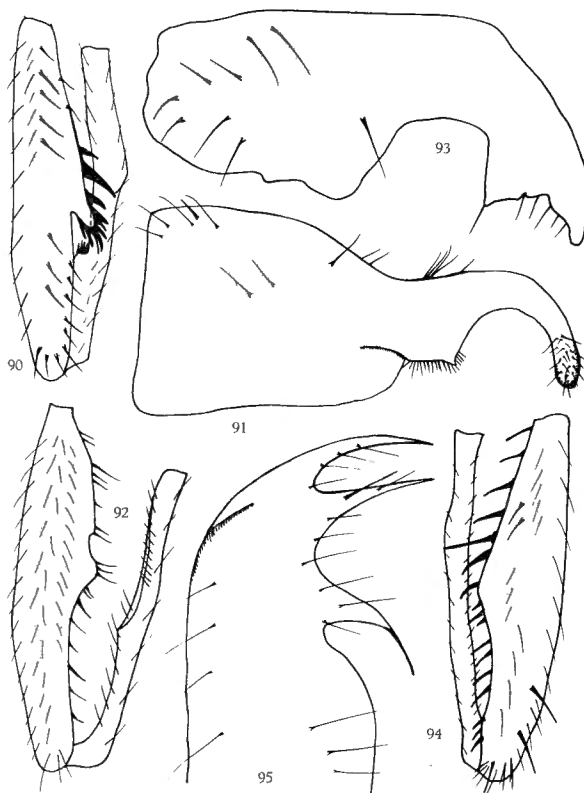
1937, FREY, Comment. Biol. Soc. Sci. Fenn., 6, 1, p. 96.

1939, DE MEJERE, Tijd. Ent., 82, p. 159.

1940, FREY, Ark. Zool., 31, A 20, p. 16.

1943, SOOS, Arb. ungar. biol. Forsch. Inst., 15, p. 312.

Synonymie : *pectoralis* MACQUART (1835), *tridens* BECKER (1903), *modesta* DE MEJERE (1906), *propinquus* ADAMS (1906), *consanguinea* VILLENEUVE (1920).



- FIG. 90. — *Sepsis mbulikererensis* n. sp., fémur et tibia antérieurs ($\times 80$ env.).
 FIG. 91. — *Sepsis thoracica* DESVOIDY, dernier segment abdominal ($\times 80$ env.).
 FIG. 92. — *Sepsis thoracica* DESVOIDY, fémur et tibia antérieurs ($\times 80$ env.).
 FIG. 93. — *Sepsis kalivinensis* n. sp., dernier segment abdominal ($\times 80$ env.).
 FIG. 94. — *Sepsis kalivinensis* n. sp., fémur et tibia antérieurs ($\times 80$ env.).
 FIG. 95. — *Sepsis kalinderensis* n. sp., dernier segment abdominal ($\times 80$ env.).

S. thoracica est une des espèces portant une tache apicale sur l'aile au niveau de la seconde nervure longitudinale et ayant une partie des pleures couverte de pruinosité.

Tête : aussi longue que haute; face de jaune à jaune-brun; front d'orangé à noir, aussi large ou un peu plus étroit que la longueur au devant des ocelles; yeux ovalaires; joues de jaunes à brunes, aussi larges ou plus larges que le troisième article antennaire; trois fortes soies vibrissales, les péribuccales fines et peu denses; antennes rougeâtres, le troisième article une fois et demie aussi long que large.

Mésonotum et scutellum : noirâtres; deux paires de soies dorso-centrales, une seule soie humérale sur le calus; deux paires de soies scutellaires, les apicales très grandes, les latérales plus courtes et même pouvant entièrement disparaître; pleures chez le mâle généralement rougeâtres, chez la femelle noirâtres; sternopleures sétifères dans la partie supérieure mais généralement à poudré dans le bas.

Abdomen : noir, brillant, avec reflets violacés et pédonculé après le second segment; second segment fortement sétifère latéralement; troisième et quatrième segments des mâles portant quatre soies; cinquième tergite avec deux soies latérales; chez la femelle les segments trois à cinq ne portent pas de longues soies ou macrochètes; tous les segments généralement couverts d'une courte pilosité.

Patte : entièrement jaunes ou encore avec taches noires et tarsi noirs; fémurs antérieurs épaissis dans la partie médiane, portant un gros tubercule, au dessus de celui-ci cinq soies plus ou moins fortes et deux courtes épines près du tubercule, au-dessous du tubercule une petite gibbosité porte une très grande soie épineuse et en dessous encore quelques courtes soies; tibias postérieurs courbés, portant une élévation antérieure munie de cinq soies couchées et quelques petites soies sous cette élévation.

Ailes : claires ayant la partie basale de la cellule sous-costale et la seconde nervure longitudinale de l'aile teintée; la tache apicale très diffuse.

56. — **Sepsis kalivinensis** n. sp.

(Fig. 93-94.)

Grande espèce du groupe du *S. punctum* FABRICIUS.

Tête : généralement jaune; triangle frontal brun-rouge, lisse, brillant; extrême partie arrière des bandes orbitales brun-rouge; occiput jaune-brun avec deux soies médianes et frange de petites soies claires sur le bord; face jaune avec carène fortement proéminente; fosses antennaires, légèrement rembrunies; joues étroites de moitié de la largeur de la face; deux fortes vibrisses et de très nombreuses soies péribuccales fines et noires; deuxième et troisième articles antennaires jaunâtres; troisième article bien plus long que large, avec arista longue et noire, épaissie à la base, implantée dorso-latéralement.

Thorax : presque entièrement brun-noir, rugueux sur le disque, seuls, le calus huméral et l'espace au-dessus des ailes, jaunis; calus huméral avec forte soie humérale en plus des fines soies; deux paires de soies dorso-centrale; scutellum triangulaire à sommet émoussé, portant deux paires de soies; une paire de fortes soies apicales et une paire de fines soies latérales scutellaires; pleures jaunes avec bande transversale rougeâtre, sans poudré.

Abdomen : aplati, brun-noir à jaune sur les sternites et sur le tergite cinq; des microchètes sur tous les segments; de très fortes soies et des macrochètes dorsaux sur le troisième segment, latéraux et dorsaux sur le quatrième; forceps externes apicalement épaissis et courbés présentant sur le bord interne plusieurs petites encoches munies de soies.

Pattes : généralement jaune-brun avec tarsi rembrunis; fémurs antérieurs épaissis au centre et munis sur toute la longueur de nombreuses soies plus ou moins fortes; tibias antérieurs simples sans pilosité remarquable; fémurs médians avec plusieurs soies pré-apicales; tibias médians avec une longue épine médiane; fémurs postérieurs armés d'épines et de rangées parallèles de soies; tibias postérieurs avec une épine au tiers apical.

Ailes : jaunâtres, avec petites taches brunes diffuses sur l'apex de la deuxième nervure longitudinale.

Balanciers : à tige brune et tête jaune.

Taille : 11 mm.

2 exemplaires : 2 mâles.

Type : 1 ex. mâle : Tshiaberimu, riv. Kalivina, affl. dr. riv. Talya Nord, 2.720 m, 27.VIII.1953, P. V. et J. K., n^{os} 5009-5011.

Paratype : 1 ex. mâle : Tshiaberimu, riv. Mbulikerere, 2.720 m, 26-28.VIII.1953, P. V. et J. K., n^{os} 4999-5005.

57. — **Sepsis kalinderensis** n. sp.

(Fig. 95-96.)

Tête : rougeâtre, lisse, brillante; triangle frontal, noir, brillant; bandes orbitales brunes, lisses, brillantes; occiput rouge-brun avec fines soies éparses; yeux bruns; bord antérieur du front jaune; face jaune et fosses antennaires rembrunies; rebords buccaux jaunâtres portant une très longue vibrisse et une plus courte; soies péribuccales courtes et fines; antennes brunes, ayant le troisième article brun-jaune avec base jaune; très longue arista noire, fortement épaissie à la base, courbée, implantée dorso-latéralement.

Thorax : brun-jaune sans poudré sur le pleure; disque du mésonotum noir, brillant, rugueux; bords du disque brun-rouge jusqu'au calus, ce dernier jaune clair à fine pilosité noire et longue soie humérale; une bande transversale rouge sur les pleures; deux paires de soies dorso-centrales; scutellum arrondi au bord postérieur portant une paire de longues soies apicales et une paire de courtes latérales.

Abdomen : brun-noir, les sternites deux, trois et cinq partiellement jaunes; longue pilosité sur tous les tergites et derniers segments; pas de

macrochètes abdominaux; forceps externes aplatis ventro-dorsalement avec trois tubercules portant chacun une longue soie.

Pattes : entièrement jaunes, sauf base des tibias et les trois derniers articles des tarsi; fémurs antérieurs sans pilosité ou forme remarquables de petites épines ou soies tout au long du bord antérieur; tibias antérieurs avec un petit tubercule central surmonté de quelques soies courbées; fémurs médians avec trois épines et deux séries longitudinales de courtes soies; tibias médians avec cinq longues épines et une paire de soies apicales; fémurs et tibias postérieurs fortement armés d'épines et de soies.

Balanciers : jaune-brun.

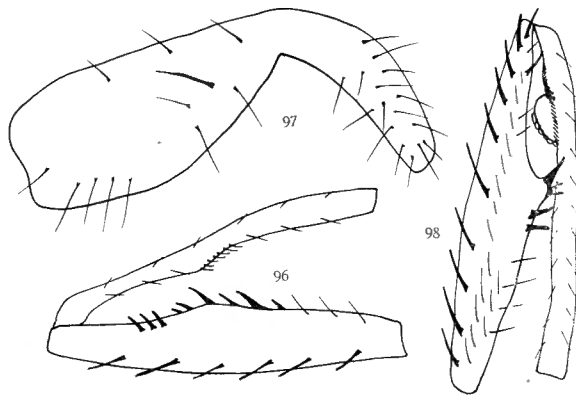


FIG. 96. — *Sepsis kalinderensis* n. sp., fémur et tibia antérieurs ($\times 80$ env.).

FIG. 97. — *Sepsis hirtipes* BECKER, dernier segment abdominal ($\times 80$ env.).

FIG. 98. — *Sepsis hirtipes* BECKER, fémur et tibia antérieurs ($\times 80$ env.).

Ailes : jaunâtres sans tache bien marquée, mais une brunissure au niveau de l'apex de la seconde nervure longitudinale.

Taille : 11 mm.

1 exemplaire mâle.

Type : 1 ex. mâle : Ruwenzori, Butika, rive g. riv. Ruanoli, 2.100 m, 6.IX.1957, P. V., n° VS.164.

58. — **Sepsis zanzibarensis** BRUNETTI.

S. zanzibarensis BRUNETTI, 1929, Ann. Mag. nat. Hist., vol. IV, série 10, pp. 26-27.

Tête : largement orangée, sur teinte fondamentale brune; ocelles jaunes; vibrisses de longueur moyenne, les soies péribuccales les plus courtes.

Thorax : brun orangé; scutellum portant des taches jaunes; trois paires de soies dorso-centrales; soies acrosticales bisériées; une seule soie humérale; une rangée de soies minuscules en dehors de la paire de soies dorso-centrales médianes; pleures recouverts d'un fin poudré blanchâtre.

Abdomen : largement brun; second et troisième segments abdominaux brunis à l'apex; quatrième segment presque noir avec les bords rouges; cinquième segment noir sur les flancs; second segment portant une ligne perpendiculaire de trois soies de chaque côté; troisième, quatrième et cinquième segments portant chacun une rangée de quatre soies sur la partie apicale du segment; forceps brun-jaune, arrondis à l'apex et portant une longue soie.

Pattes : rouge-brun, claires; tarsi noircis sur fond jaune, les deux derniers articles noirs; fémurs antérieurs fortement épaissis, portant une fine pilosité et trois ou quatre soies plus longues dans la moitié apicale.

Ailes : claires; tache de la nervure longitudinale faible, tandis que l'apex de l'aile est blanchâtre.

Balanciers : orangés.

59. — **Sepsis hirtipes** BECKER.

(Fig. 97-98.)

S. hirtipes BECKER, 1903, Mitt. Zool. Mus. Berlin, 2, p. 142; 1905, ADAMS, Kansas Univ. Bull. Sci., 3, p. 173; 1926, DUDA, Ann. Naturhist. Mus. Wien, XL, p. 13.

Tête : aussi longue que haute; face jaune; joues étroites portant une seule paire de vibrisses, et de très nombreuses soies péribuccales; front rougeâtre brillant, lisse, avec triangle frontal et tubercule ocellaire plus foncés et bordé de jaune vers l'avant; occiput noir dans sa partie supérieure, portant de nombreuses soies et rougeâtre dans le bas; antennes rouges, avec troisième article du double plus long que large.

Thorax : rougeâtre avec partie médiane du disque noir et calus huméral foncé avec soie humérale forte et quelques soies fines; disque du mésonotum rugueux avec soies noires et fine pilosité jaune; une seule paire de soies

dorso-centrales; pleures nues sans poudré; scutellum plus large que long, portant deux longues soies scutellaires apicales et une paire de petites soies latérales.

Abdomen : brillant, rouge-brun; troisième et cinquième segments portant de longues soies en plus des macrochètes.

Pattes : généralement jaune-rouge; fémurs antérieurs fortement épaissis avec un gros tubercule aux deux tiers apical portant une forte soie épineuse diffuse et trois courtes épines, une rangée continue de courtes soies courbées entre le tubercule et l'apex du fémur; tibias antérieurs avec un tubercule près de l'apex avec une série de soies courbées.

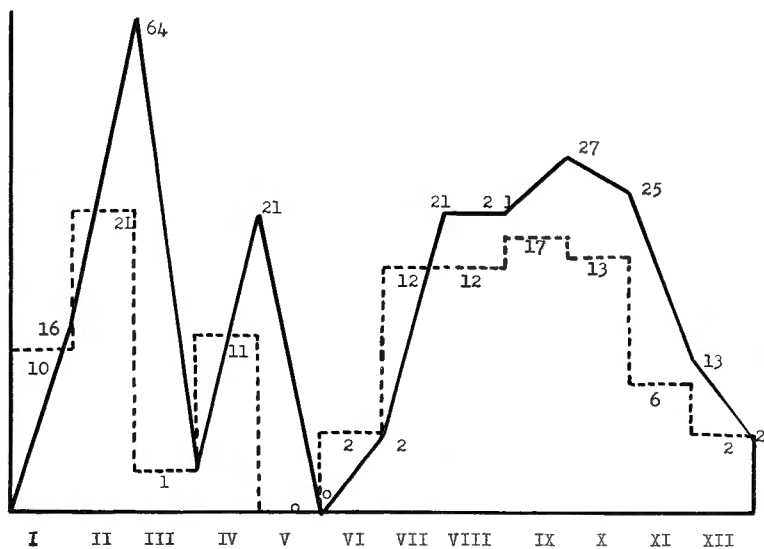
Ailes : hyalines sans tache marquée mais une légère brunissure au niveau de l'apex.

Balanciers : jaune avec tige brune.

1 exemplaire : 1 mâle.

1 ex. mâle : Ruwenzori, riv. Lusilube, mont Kyanyamu, 1.700 m, 26.IX.1955, P. V., n° 14104.

Espèce unique rencontrée en savane boisée dans la région du Ruwenzori.



GRAPHIQUE 3. — Distribution mensuelle du nombre d'exemplaires par rapport au nombre d'espèces capturées.

————— : exemplaires capturés; - - - - - : espèces récoltées.

ESPECES	I	II	III	IV	V	VI	VII	VIII	IX	X	XI	XII
<i>S. kalongensis</i>	—	x	—	—	—	—	x	—	—	—	—	—
<i>S. perisubrecta</i>	—	x	—	—	—	—	—	—	x	x	—	—
<i>S. kilinderensis</i>	x	—	—	—	—	—	—	—	x	—	—	—
<i>S. ruwenzoriensis</i>	—	x	—	—	—	—	x	x	x	x	x	x
<i>S. subglabra</i>	x	x	—	x	—	—	x	x	x	x	—	—
<i>S. kiondoensis</i>	—	—	—	—	—	—	x	—	—	x	—	—
<i>S. kwanzaensis</i>	x	x	—	x	—	x	x	x	x	x	x	—
<i>S. kykioensis</i>	—	x	—	x	—	—	x	x	—	x	—	—
<i>S. mwanzaensis</i>	—	x	—	—	—	—	—	—	—	—	—	—
<i>S. ibalensis</i>	x	x	—	—	—	—	—	—	x	—	—	—
<i>S. katalekoensis</i>	x	x	—	—	—	—	—	—	—	—	—	—
<i>S. lusilubensis</i>	x	x	—	—	—	—	x	—	x	—	—	x
<i>S. butahuensis</i>	x	x	—	—	—	—	x	—	—	x	—	—
<i>S. kyandolirensis</i>	—	x	—	—	—	—	x	—	—	x	—	—
<i>S. nyamwambaensis</i>	—	x	—	—	—	—	—	—	—	x	x	—
<i>S. kyanyamaensis</i>	—	x	—	—	—	—	—	—	x	—	—	—
<i>S. takoensis</i>	—	—	—	—	—	—	—	—	x	—	x	—
<i>S. bombokaensis</i>	—	—	—	—	—	—	—	—	—	x	—	—
<i>S. komboensis</i>	x	x	—	x	—	—	—	—	x	—	—	—
<i>S. watalingaensis</i>	—	—	—	—	—	—	—	—	x	—	—	—
<i>S. semlikiensis</i>	—	—	—	x	—	—	—	—	—	—	—	—
<i>S. kyalemaensis</i>	—	—	—	x	—	—	—	—	—	—	—	—
<i>S. kamahoroensis</i>	x	x	—	x	—	—	x	x	x	—	—	—
<i>S. campiensis</i>	—	—	—	—	—	—	—	—	—	x	—	—
<i>S. ruanoliensis</i>	—	—	—	—	—	—	—	—	—	x	—	—
<i>S. lamyaensis</i>	—	x	—	—	—	—	—	—	—	—	—	—
<i>S. mulungensis</i>	—	—	x	—	—	—	—	—	—	—	x	—
<i>S. abiaensis</i>	—	—	—	x	—	—	—	—	x	x	—	—
<i>S. tshupaensis</i>	—	x	—	—	—	—	—	—	—	—	—	—
<i>S. ihongeroensis</i>	—	—	—	—	—	—	—	x	—	—	—	—
<i>S. mutsoraensis</i>	—	—	—	x	—	—	x	x	—	—	—	—
<i>S. butikensis</i>	—	x	—	—	—	—	x	—	—	—	—	—
<i>S. hangiensis</i>	—	x	—	—	—	—	—	—	—	—	—	—
<i>S. migeriensis</i>	—	—	—	x	—	—	—	—	—	—	—	—
<i>S. kiribataensis</i>	—	—	—	x	—	—	—	—	—	—	—	—
<i>S. katenderensis</i>	x	x	—	—	—	—	—	—	x	—	—	—
<i>S. muhengerensis</i>	—	—	—	—	—	x	—	x	x	—	x	—
<i>S. vikotensis</i>	—	—	—	—	—	—	—	x	—	—	—	—
<i>S. kansuensis</i>	—	—	—	—	—	—	—	x	—	—	—	—
<i>S. mbulikerensis</i>	—	—	—	—	—	—	—	x	—	—	—	—
<i>S. kalivinensis</i>	—	—	—	—	—	—	—	x	—	—	—	—
<i>S. kalinderensis</i>	—	—	—	—	—	—	—	x	—	—	—	—
<i>S. hirtipes</i> BECKER	—	—	—	—	—	—	—	—	x	—	—	—

INDEX SYSTÉMATIQUE

A. — SOUS-FAMILLES ET GENRES.

	Pages.		Pages.
<i>Dicranosepsis</i> DUDA	4	<i>Palaeosepsis</i> DUDA	3
<i>Lasiosepsis</i> DUDA	13	<i>Parapalaeosepsis</i> DUDA	4
<i>Leptomerosepsis</i> DUDA	12	<i>Poecilopterosepsis</i> DUDA	3
<i>Merophiosepsis</i> DUDA	3	<i>Sepsinae</i>	4
		<i>Sepsis</i> FALLÉN	11

B. — ESPÈCES ET VARIÉTÉS.

	Pages.		Pages.
<i>abyssinica</i> DUDA (<i>Sepsis</i>)	14	<i>glabra</i> DUDA (<i>Sepsis</i>)	25
<i>albopunctata</i> LAMB (<i>Sepsis</i>)	15	<i>haemorrhoidalis</i> SCHINER (<i>Sepsis</i>) ...	3
<i>apicalis</i> DE MELJERE (<i>Sepsis</i>)	4	<i>hirtipes</i> BECKER (<i>Sepsis</i>)	85
<i>armata</i> SCHINER (<i>Sepsis</i>)	4	<i>indica</i> WIEDEMANN (<i>Sepsis</i>)	13
<i>armillata</i> MELANDER et SPULER (<i>Sepsis</i>)	4	<i>inflexa</i> BECKER (<i>Sepsis</i>)	3
<i>arotrolabis</i> DUDA (<i>Sepsis</i>)	15	<i>kalivinaensis</i> n. sp. (<i>Sepsis</i>)	82
<i>astutis</i> ADAMS (<i>Sepsis</i>)	23	<i>kalongensis</i> n. sp. (<i>Sepsis</i>)	18
<i>barbata</i> BECKER (<i>Sepsis</i>)	15	<i>kamahoroensis</i> n. sp. (<i>Sepsis</i>)	58
<i>basifera</i> DE MELJERE (<i>Sepsis</i>)	3	<i>kansueriensis</i> n. sp. (<i>Sepsis</i>)	78
<i>bicolor</i> WIEDEMANN (<i>Sepsis</i>)	4	<i>kataulekoensis</i> n. sp. (<i>Sepsis</i>)	34
<i>biflexuosa</i> STROBL (<i>Sepsis</i>)	5	<i>katenderensis</i> n. sp. (<i>Sepsis</i>)	58
<i>bigemmis</i> DUDA (<i>Sepsis</i>)	41	<i>kikyoensis</i> n. sp. (<i>Sepsis</i>)	33
<i>ciliforceps</i> DUDA (<i>Sepsis</i>)	4	<i>kilinderensis</i> n. sp. (<i>Sepsis</i>)	23
<i>coprophila</i> DE MELJERE (<i>Sepsis</i>)	4	<i>kiondoensis</i> n. sp. (<i>Sepsis</i>)	30
<i>decipiens</i> DE MELJERE (<i>Sepsis</i>)	3	<i>kiribataensis</i> n. sp. (<i>Sepsis</i>)	72
<i>definita</i> BRUNETTI (<i>Sepsis</i>)	38	<i>komboensis</i> n. sp. (<i>Sepsis</i>)	52
<i>dentata</i> BECKER (<i>Sepsis</i>)	3	<i>kwanzaensis</i> n. sp. (<i>Sepsis</i>)	31
<i>dentatiformis</i> DUDA (<i>Sepsis</i>)	3	<i>kyalemaensis</i> n. sp. (<i>Sepsis</i>)	57
<i>ferroriseta</i> DUDA (<i>Sepsis</i>)	15	<i>kyandolirensis</i> n. sp. (<i>Sepsis</i>)	44
<i>flavimana</i> MEIGEN (<i>Sepsis</i>)	4	<i>kyanyamaensis</i> n. sp. (<i>Sepsis</i>)	47
<i>furcata</i> MELANDER (<i>Sepsis</i>)	3		

	Pages.		Pages.
<i>lateralis</i> DUDA (<i>Sepsis</i>)	23	<i>ruanoliensis</i> n. sp. (<i>Sepsis</i>)	61
<i>laticornis</i> WIEDEMANN (<i>Sepsis</i>)	3	<i>ruwenzoriensis</i> n. sp. (<i>Sepsis</i>)	26
<i>longisetosa</i> BRUNETTI (<i>Sepsis</i>)	66	<i>semlikiensis</i> n. sp. (<i>Sepsis</i>)	56
<i>macrochaetophora</i> DUDA (<i>Sepsis</i>)	54	<i>setosipes</i> BRUNETTI (<i>Sepsis</i>)	49
<i>melanopoda</i> DUDA (<i>Sepsis</i>)	4	<i>sternopleuralis</i> DUDA (<i>Sepsis</i>)	51
<i>meijerei</i> DUDA (<i>Sepsis</i>)	4	<i>subglabra</i> n. sp. (<i>Sepsis</i>)	28
<i>natalensis</i> BRUNETTI (<i>Sepsis</i>)	60	<i>takoensis</i> n. sp. (<i>Sepsis</i>)	48
<i>nigripes</i> MEIGEN (<i>Sepsis</i>)	4	<i>tshupaensis</i> n. sp. (<i>Sepsis</i>)	65
<i>neocynipsea</i> MELANDER (<i>Sepsis</i>)	4	<i>thoracica</i> DESVOIDY (<i>Sepsis</i>)	80
<i>nodosa</i> WALKER (<i>Sepsis</i>)	19	<i>tonsa</i> DUDA (<i>Sepsis</i>)	4
<i>orthocnemis</i> FREY (<i>Sepsis</i>)	4	<i>tuberculata</i> DUDA (<i>Sepsis</i>)	4
<i>pedunculata</i> DUDA (<i>Sepsis</i>)	54	<i>unicoloripes</i> BRUNETTI (<i>Sepsis</i>)	75
<i>perisubrecta</i> n. sp. (<i>Sepsis</i>)	21	<i>vicaria</i> MELANDER et SPULER (<i>Sepsis</i>)	3
<i>petulantis</i> ADAMS (<i>Sepsis</i>)	44	<i>vikotensis</i> n. sp. (<i>Sepsis</i>)	77
<i>plebeja</i> DE MEIJERE (<i>Sepsis</i>)	3	<i>violacea</i> MEIGEN (<i>Sepsis</i>)	3
<i>punctum</i> FABRICIUS (<i>Sepsis</i>)	4	<i>watalinguensis</i> n. sp. (<i>Sepsis</i>)	54
<i>pusio</i> SCHINER (<i>Sepsis</i>)	3	<i>zanzibarensis</i> BRUNETTI (<i>Sepsis</i>)	85
<i>pyrrhosoma</i> SPULER (<i>Sepsis</i>)	4		
<i>quadripunctata</i> BRUNETTI (<i>Sepsis</i>)	31		

INDEX BIBLIOGRAPHIQUE

- ADAMS, C. F., 1905, Diptera africana (*Kansas Univ. Bull.*, III, pp. 173-176).
- BECKER, Th., 1903, Agyptische Dipteren (*Mit. Zool. Mus. Berlin*, II, p. 140).
- 1905, *Kat. Pal. Dipt.*, 4, p. 155.
- BEZZI, O., 1908, Ditteri eritrei (*Bull. Soc. Ent. Ital.*, 40, pp. 169-171).
- 1920, Nota sul gen. *Toxopoda* MACQUART (Dipt.) (*Bull. Soc. Ent. Ital.*, 52, pp. 50-62).
- BRUNETTI, E., 1929, New African Diptera (*Ann. Mag. Nat. Hist.*, vol. IV, n° 19, pp. 25-32).
- CURRAN, O., 1929, *Amer. Mus. Nov.*, n° 339, pp. 9-10.
- DUDA, O., 1925-1926, *Ann. Naturhist. Mus. Wien*, Bd 39, pp. 1-153; Bd 40, pp. 1-110.
- FREY, R., 1921, *Sepsidae* (*Acta Soc. Faune et Flora Fennica*, 48, 3, pp. 1-12).
- 1925, *Sepsidae* (*Not. Entomol.*, V, pp. 69-76).
- HENNIG, W., 1941, *Arb. Morphol. Taxon. Ent.*, 8, p. 146.
- 1949, *Sepsidae* (LINDNER, *Die Flieg. Pal. Reg.*, V, n° 39, pp. 1-90).
- 1954, *Beit. z. Entom.*, Bd 4, n° 5-6, pp. 642-643.
- MALLOCH, J., 1928, *Proc. Linn. Soc. N. S. Wales*, 53, pp. 308-311.
- MELANDER, A. and SPULER, 1917, Dipterous Families *Sepsidae* and *Piophilidae* (*Bull. St. Coll. of Washington*, n° 143, Pullmann).
- SÉGUY, E., 1933, Diptères, deuxième partie (*Mém. estud. Mus. Zool. Univ. Coimbra*, série I, n° 67, pp. 28-29).
- 1938, Diptera (*Miss. scientif. « Omo »*, t. IV, fasc. 39, pp. 353-356).
- VANSCHUYTBROECK, P., 1961, *Toxopodinae* (*Explor. Parc Nat. Garamba*, Miss. H. DE SAEGER, fasc. 23).

TABLE DES MATIÈRES

	Pages.
1. AVANT-PROPOS :	
1. Généralités	2
2. Localités visitées	5
3. Liste des espèces africaines	8
4. Distribution des <i>Sepsinae</i> au Ruwenzori et au Tshiaberimu	16
2. LE GENRE <i>Sepsis</i> FALLÉN	18
3. INDEX SYSTÉMATIQUE	88
4. INDEX BIBLIOGRAPHIQUE	90
5. TABLE DES MATIÈRES	91

