

## *Simulium (Pomeroyellum) multiclavulatum* nouvelle espèce du Zaïre

par A. FAIN, P. ELSEN et J.P. DUJARDIN

### Résumé

*Simulium (Pomeroyellum) multiclavulatum* spec. nov. est décrit d'un petit ruisseau, affluent de la rivière Kwango, du Zaïre.

**Mots-clés :** Taxonomie. *Simulium*. Diptera. Zaïre.

### Summary

*Simulium (Pomeroyellum) multiclavulatum* spec. nov. is described from a small tributary of the Kwango river in Zaïre.

**Key-words :** Taxonomy. *Simulium*. Diptera. Zaïre.

### Introduction

Nous décrivons ici une nouvelle espèce de *Simulium* d'après deux spécimens (un mâle et une femelle) disséqués de leurs pupes. Ces pupes avaient été récoltées dans un ruisseau affluent de la rivière Kwango, près de Famwe, au Zaïre.

### *Simulium (Pomeroyellum) multiclavulatum* spec. nov.

**Mâle (holotype) (figs. 1-3) :** *Genitalia* : Plaque ventrale plus longue que large (crochets basaux inclus) et rétrécie apicalement, son bord apical présente un court prolongement médian arrondi et pas de lobes latéraux. Crochets basaux longs et relativement étroits et parallèles, peu saillants latéralement. Le bord postérieur de la plaque est irrégulièrement échancré. Paramères postérieurs avec une épine simple très longue et une ébauche de deuxième épine, membrane paramérale garnie de nombreux poils très petits. Pénis long, progressivement élargi à l'apex. Coxite nettement plus long que le style.

**Femelle (figs. 4-8) :** Cerques courts et arrondis. Troisième segment des palpes court et large contenant une vésicule sensorielle très développée occupant en longueur plus de la moitié du segment. Mandibules avec 14 dents d'un côté (14-0). Griffes des pattes avec une forte dent basale. Aile : Costale portant dans ses trois quarts apicaux un mélange de macrotriches et d'épines. Moitié basale de la sous-costale avec 14 macrotriches, la moitié apicale étant nue.

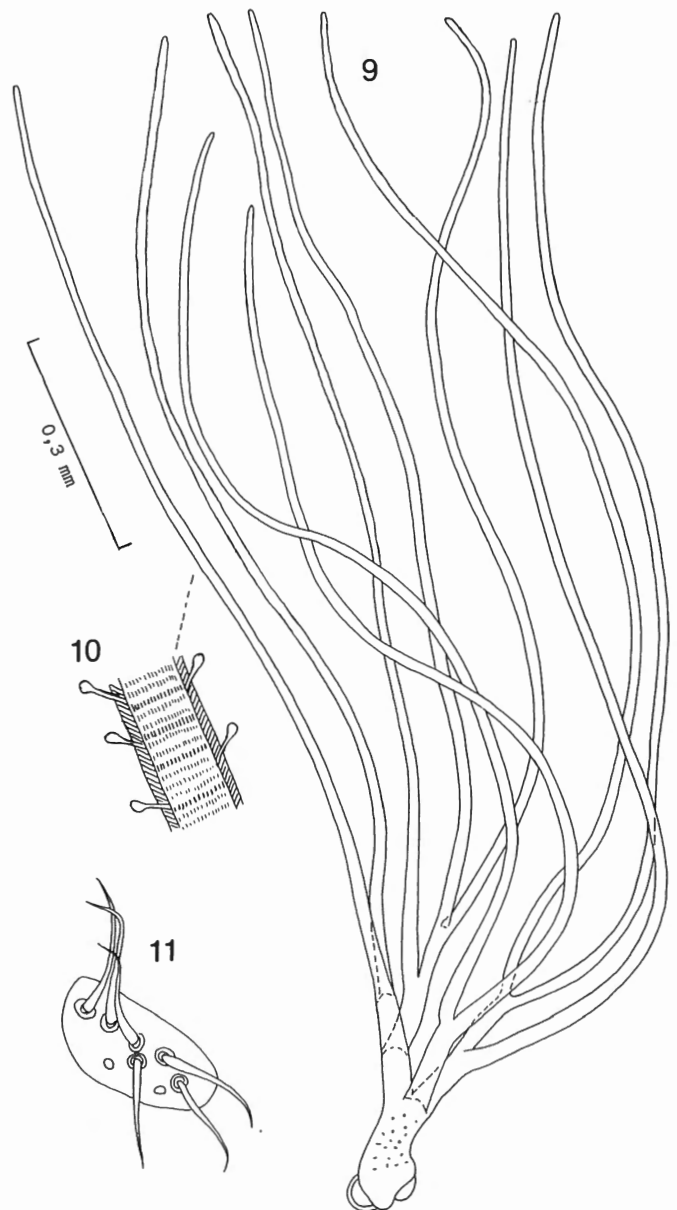
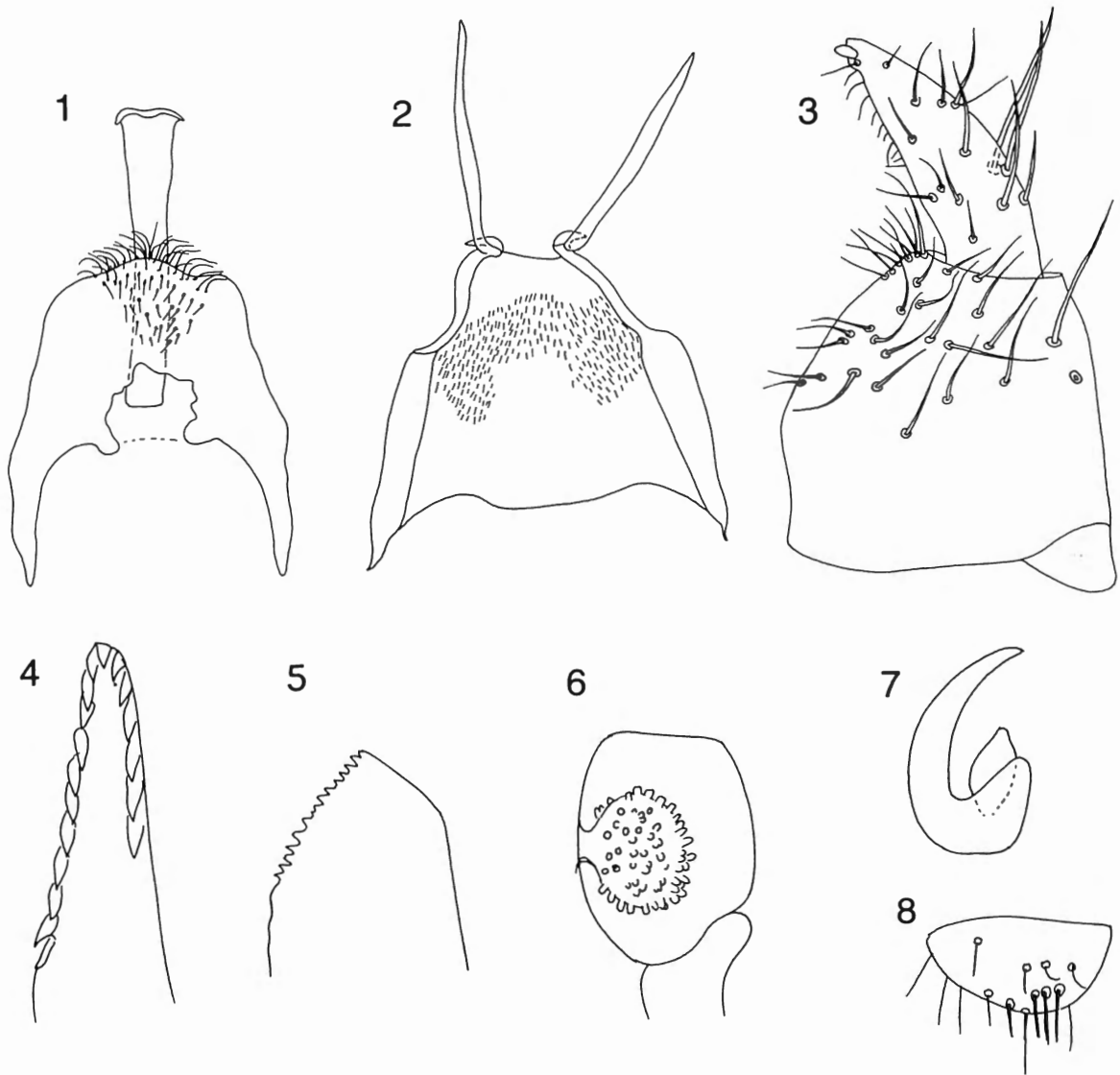


Fig. 9-11 *Simulium (Pomeroyellum) multiclavulatum* sp. n. Mâle et femelle : filaments respiratoires de la puppe (9), filaments agrandis (10), plaque pileuse (11).



Figs. 1-8 *Simulium* (*Pomeroyellum*) *multiclavulatum* sp. n. Holotype mâle : plaque ventrale (1), épines paramérales (2), coxite et style (3). Paratype femelle : maxille (4), mandibule (5), 3e article palpal avec vésicule sensorielle (6), griffe III (7), cerque (8).

*Filaments respiratoires de la puppe* (figs. 9-11) : D'une courte base commune, environ une fois et demi aussi longue que large, se détachent 3 troncs secondaires qui vont se diviser respectivement en 2, 3 et 5 filaments secondaires donnant un total de 10 filaments. La longueur totale de l'appareil respiratoire est de 1,6 mm. Les filaments mesurent environ 1,2 à 1,3 mm. tous ces filaments ainsi que leurs bases mais à l'exception du tronc basal commun, portent sur toute leur longueur des petits prolongements en forme de massues. La cuticule près de la base du tronc porte la plaque pileuse sur laquelle sont implantés 6 poils.

#### HABITAT

Holotype mâle et paratype femelle (adultes disséqués de leurs pupes et montés en préparations microscopiques) récoltés dans un ruisseau affluent de la rivière

Kwango, près du village de Famwe, à environ 150 km à l'Est de Kinshasa (Réc. A.F. 29.I.1967).

Holotype à l'Institut royal des Sciences naturelles de Belgique.

#### REMARQUE

Plusieurs espèces du sous-genre *Pomeroyellum* présentent un tronc respiratoire semblable à celui de cette nouvelle espèce c'est le cas de *S.(P.) ituriense* Fain, 1951, *S.(P.) weyeri* Garms et Hausermann, 1968, *S.(P.) geygyi* Garms et Hausermann, 1968 et de *S.(P.) liberiensis* Garms, 1973.

Chez toutes ces espèces les filaments respiratoires sont nus et ne portent donc pas des petites massues comme chez la nouvelle espèce. En outre chez ces espèces la plaque ventrale est de forme différente. Chez *S. geygyi* le bord apical de cette plaque porte 2 lobes latéraux saillants, ce qui n'est pas le cas chez *S. multiclavulatum*.

Chez *S. ituriense* et *S. weyeri* cette plaque se rétrécit beaucoup plus fortement du côté apical et le bord basal ne porte pas d'encoche médiane. Chez *S. liberiense* les

crochets basaux sont fortement saillants latéralement, il n'y a pas de lobe médian apical et l'encoche basale médiane est plus grande.

## References

FAIN, A. 1951 - Simulies de l'Est congolais. Description de deux *Simulium* nouveaux Revue de Zoologie et Botanique africaine 5, 45 : 1-11.

GARMS, R. und HAUSERMANN, W. 1968 - Untersuchungen an Arten der *Simulium alcocki*-Gruppe aus Tansania, Ostafrika, und Beschreibung von zwei neuen Spezies. Revue de Zoologie et Botanique africaines, 78 : 64-80.

GARMS, R. - Eine neue *Simulium*-Art aus Liberia. Revue de Zoologie et Botanique africaines, 87 : 758-763.

A. FAIN  
Section d'Entomologie  
Institut royal des Sciences  
naturelles de Belgique  
Rue Vautier 29  
B-1040 Bruxelles, Belgique

P. ELSEN et J.P. DUJARDIN  
Institut de Médecine tropicale  
155, Nationalestraat  
Antwerpen, Belgique