

Bull. Inst. r. Sci. nat. Belg. Bull. K. Belg. Inst. Nat. Wet.	Bruxelles Brussel	31-X-1979
51	ENTOMOLOGIE	
		6

DESCRIPTION D'ESPECES NOUVELLES
APPARTENANT AUX FAMILLES : CERCOPIDAE,
CIXIIDAE, DERBIDAE, DICTYOPHARIDAE ET TROPIDUCHIDAE
(HOMOPTERA)

PAR

Henri SYNAVE

L'étude des collections qui nous ont été confiées par différentes institutions scientifiques, notamment l'U. S. National Museum, le Muséum National d'Histoire Naturelle et le Musée Royal de l'Afrique Centrale, nous a permis de reconnaître parmi le matériel malgache et africain quelques formes inédites appartenant aux familles *Cercopidae*, *Cixiidae*, *Dictyopharidae* et *Tropiduchidae*.

Sont également décrits ci-dessous, quelques *Derbidae* nouveaux provenant d'importantes récoltes effectuées au Nigeria par Mr. le Pr. J. T. MEDLER de l'Université de Ife, qui en a fait intégralement don à l'Institut royal des Sciences naturelles de Belgique.

Super-Famille CERCPOIDEA

Famille CERCOPIDAE

Genre *Literna* STÅL

STÅL, C., 1866, Hem. Afric., IV, p. 63.

Literna liberiana n. sp.

(Fig. 1 à 3)

Postclypéus ocre; sillon médian net, parfois écourté vers le haut, avec quelques rides transversales souvent peu nettes. Vertex $1\frac{1}{2}$ fois plus large entre les yeux que long au milieu, à bord postérieur droit; distance

entre les ocelles égalant la moitié de celle qui sépare un ocelle de l'œil correspondant. Pronotum ocre jaune, plus large entre les angles scapulaires que long au milieu (69/45), fortement bombé, avec grosses rides transversales sur les $\frac{2}{3}$ postérieurs, sans carène médiane; bords latéro-antérieurs convexes, latéro-postérieurs légèrement concaves. Scutellum ocre brun, avec grande fossette médiane. Elytres ocre, avec bande rouge le long des bords costal et apical jusqu'à l'apex du clavus. Ailes avec R courte, rejoignant la périphérique avant son coude dans l'angle apical. Pattes ocre; tibias postérieurs avec une forte épine après le milieu.

Genitalia ♂ : lames latérales de largeur quasi constante jusqu'à l'apex dont l'angle externe se prolonge en un large processus triangulaire et l'angle interne en une longue épine, droite, dirigée vers le haut (fig. 1). Paramères et édéage, voir fig. 2 et 3.

Longueur totale : env. 7,5 mm.

Holotype ♂. — Liberia, Suakoko, 5-XI-1952, Coll. BLICKENSTAFF. (U. S. National Museum).

24 Paratypes. — Liberia, Suakoko, 21-III-1952, 28-III-1952, BLICKENSTAFF; Liberia, Gibi, W. M. MANN, Smithsonian Firestone Exp. 1940; Liberia, Suakoko, 6-X-1952, C. BLICKENSTAFF; Liberia, Suakoko, 21-IV-1952, 5-XI-1952, 2-XII-1951, 3/4-V-1952, Coll. BLICKENSTAFF; Liberia, Suakoko, 18/19-III-1952, BLICKENSTAFF, Light trap; Liberia, Belle-vela W. M. MANN, Smithsonian Firestone Exp. 1940; Lenguatown, nr. Kakata, Liberia, Col. 8.27.35, adult 8.25.35, W. M. MANN Coll. 1935-36; Cocoa leaves, C. E. S. Suakoko, L. B. W. FRANKLIN, 10-13-53-19, 54-1339; Liberia, Suakoko, 10/20-III-1952, BLICKENSTAFF; Liberia, Cape Mount, W. M. MANN, Smithsonian Firestone Exp. 1940; Liberia, Grand Gedeh Co, 25 km N Zwedzu, 5-VII-1971, Y. A. GRUWELL (U. S. National Museum et Institut royal des Sciences naturelles de Belgique).

Super-Famille FULGOROIDEA

I. Famille CIXIIDAE

1. — Genre *Oliarus* STÅL

STÅL, C., 1862, Berl. Ent. Zeit., vol. 6, p. 306.

1. — *Oliarus gabonicus* n. sp.

(Fig. 4 à 10)

Front ocre brunâtre; bords jaunâtres de même que, de chaque côté, une tache marginale contre la suture clypéo-frontale; carène médiane nette, bifurquant peu avant la base où elle délimite un petit compartiment trian-

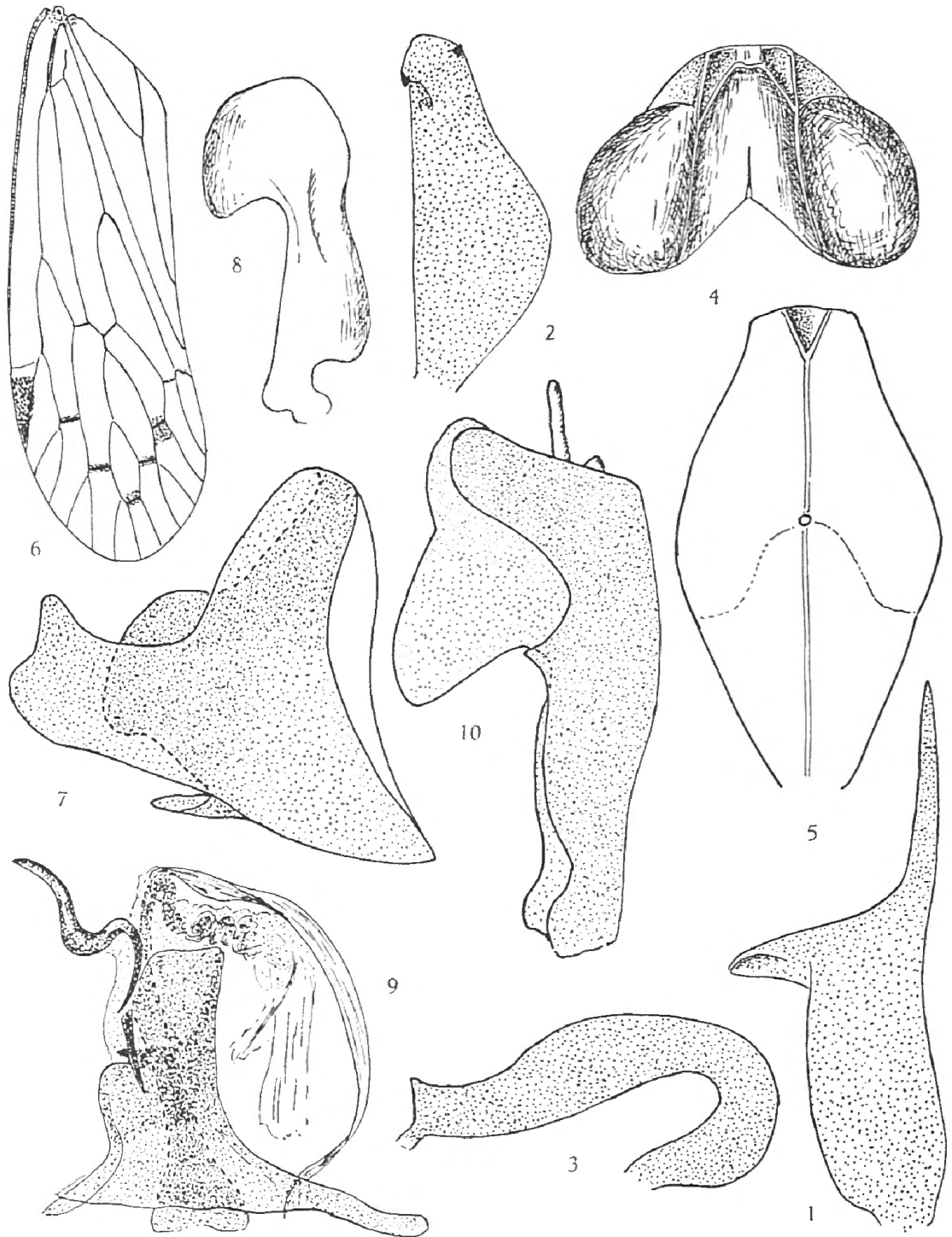


Fig. 1 à 3. — *Literna liberiana* n. sp.

1 : lame latérale; 2 : paramère; 3 : édéage, vue latéro-ventrale droite.

Fig. 4 à 10. — *Oliarus gabonicus* n. sp.

4 : tête; 5 : front et clypéus; 6 : élytre; 7 : pygophore, vue latéro-ventrale droite;
8 : paramère; 9 : édéage, vue dorsale; 10 : tube anal, vue latéro-ventrale droite.

gulaire (fig. 5). Ocelle apical net. Clypéus brun clair, avec prolongation de la carène frontale. Antéclypéus et joues, noirs. Tempes ocre, avec une tache noire entre l'antenne et l'ocelle pair. Rostre ocre, sauf l'article apical qui est noir. Sternum et hanches noirs. Vertex noir, avec tache jaune sur les bords latéraux; bords et carène transversale arquée, ocre; plus long que large dans le rapport de 29 à 25 (longueur entre le bord antérieur et le sommet de la découpe basale; largeur au niveau du sommet de cette même découpe), à bords latéraux fortement relevés; carène transversale arquée partant des bords latéraux avant leur milieu et délimitant deux compartiments triangulaires; carène longitudinale noire, nette sur la moitié postérieure (fig. 4). Pronotum jaune, sauf les plaques pectorales qui sont plus ou moins brunes. Scutellum noir, avec 5 carènes roussâtres; la partie comprise entre les carènes peut également être plus ou moins brun roussâtre. Tegulae ocre jaune. Elytres hyalins, clairs, à nervures ocre, finement ponctuées, devenant noirâtres à l'apex; transversales noires, ennuagées de brun; stigma noir; bifurcation $Sc + R$ peu avant le milieu de l'élytre et après celle de Cu ; cette dernière se situe à peu près au niveau du milieu du clavus; $Cl 1$ et $Cl 2$ réunies loin avant le milieu du clavus, leur tronc commun rejoignant le bord sutural avant l'apex (fig. 6). Fémurs bruns, jaunes à l'apex; tibias jaunâtres, les postérieurs armés de 3 épines, dont une très petite sous l'articulation fémoro-tibiale; 1^{er} article des tarses postérieurs avec 7 épines apicales.

Genitalia ♂, voir fig. 7 à 10. Longueur totale : env. 6 mm.

H o l o t y p e ♂. — Gabon : Komo, Contreforts des Mts de Cristal, 400 m, 1/15-X-1969, A. VILLIERS (Muséum National d'Histoire Naturelle de Paris).

4 P a r a t y p e s. — Idem; République Centrafricaine, Bangui, 28-IV-1970, MICHEL BOULARD; République Centrafricaine : Kapou, 2-V-1970, MICHEL BOULARD (Muséum National d'Histoire Naturelle de Paris et Institut royal des Sciences naturelles de Belgique).

1 P a r a t y p e. — AE SUDAN, Li Rangu, Equatoria, 6-V-1948, NMSG, 4134 (U. S. National Museum).

2. — *Oliarus cashatti* n. sp.

(Fig. 11 à 17)

Front noir, à bords et carène ocre; avec, de chaque côté, une tache marginale jaunâtre; largeur maximale plus de 2 fois supérieure à la largeur basale; bords latéraux légèrement concaves, fortement divergents jusqu'au niveau des antennes, convexes ensuite vers le clypéus; carène médiane bifurquée à la base où elle forme un petit compartiment triangulaire (fig. 12) Ocelle apical net. Clypéus fortement convexe, noir, à bords et carène ocre. Vertex noir, à bords et carène transversale ocre; environ 2 fois plus long, au milieu, que large au sommet de la découpe basale; bords

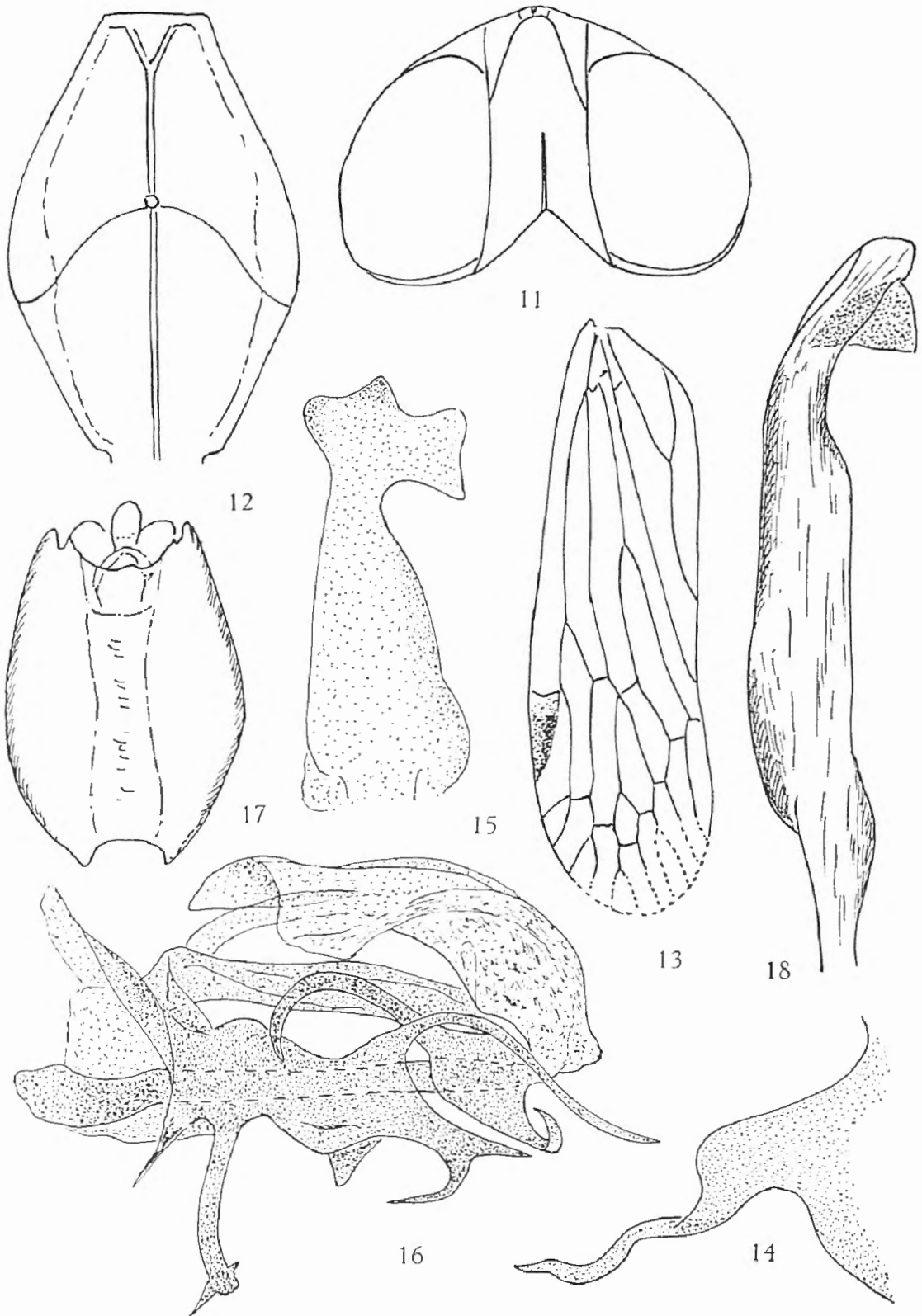


Fig. 11 à 17. — *Oliarus cashatti* n. sp.

11 : tête; 12 : front et clypéus; 13 : élytre; 14 : angle supérieur du pygophore; 15 : paramère; 16 : édéage, vue latéro-ventrale gauche; 17 : tube anal, vue dorsale.

Fig. 18. — *Oliarus majungensis* n. sp., paramère.

latéraux fortement relevés; carène médiane noire, nette sur un peu moins de la moitié basale; carène transversale partant des bords latéraux peu après le milieu et délimitant 2 compartiments triangulaires allongés (fig. 11). Pronotum noir, à carènes jaunâtres. Scutellum noir, avec 5 carènes ocre rougeâtre. Elytres hyalins; nervures ocre pâle, sauf à l'apex où elles sont brunes de même que les transversales; stigma noir; bifurcation *Sc + R* peu avant le stigma et nettement après celle de *Cu* qui se situe peu après le milieu de la suture clavale; *Cl 1* et *Cl 2* réunies avant le milieu du clavus, leur tronc commun rejoignant le bord sutural bien avant l'apex du clavus (fig. 13). Tibias postérieurs armés de 3 épines, dont une très petite sous l'articulation fémoro-tibiale; 1^{er} article des tarsi postérieurs très long par rapport au tibia, avec 7 épines apicales.

Genitalia ♂ : l'angle supérieur des lobes latéraux du pygophore est prolongé par un processus spiniforme ondulé (fig. 14). Tube anal, paramères et édéage, voir fig. 15 à 17. Longueur totale : env. 5 mm.

H o l o t y p e ♂. — Madagascar : Majunga Prov., 3 km N. E. Boanahary, X-1962, E. D. CASHATT, lot 5 (U. S. National Museum).

3. — *Oliarus majungensis* n. sp.

(Fig. 18 à 22)

Front brun foncé, à bords et carène jaunâtre à ocre; plus large à sa largeur maximale que long au milieu dans le rapport de 53 à 43; bords latéraux fortement divergents vers l'apex (largeur maximale près de 3 fois supérieure à la largeur basale); carène médiane nette, bifurquée vers la base où elle forme un petit compartiment triangulaire allongé et déprimé. Clypéus brun foncé, convexe, s'avancant fortement dans le front, avec prolongation de la carène frontale. Rostre très long, dépassant fortement les hanches postérieures; ocre, sauf le dernier article qui est brun foncé. Vertex brun foncé, à bords et carènes jaunâtres sauf la médiane, écourtée vers l'avant, qui est noire; longueur au niveau du sommet de la découpe basale près de 2 fois supérieure à la largeur au même niveau ($L : 35/l : 20$) (fig. 19). Pronotum brunâtre, à bords et carènes jaunâtres. Scutellum brun rouge au milieu, noir entre les carènes externes et les angles latéraux, avec 5 carènes dont les 3 médianes sont écourtées vers l'arrière. Elytres hyalins, à nervures et stigma bruns; bord sutural noir; bifurcation *Sc + R* peu après le $\frac{1}{3}$ basal de l'élytre et nettement après celle de *Cu*; cette dernière se situe au niveau du milieu du clavus; *Cl 1* et *Cl 2* réunies bien avant le milieu du clavus, leur tronc commun rejoignant le bord sutural avant l'apex (fig. 20). Pattes ocre à brun; tibias postérieurs armés de 3 épines, dont une très petite sous l'articulation fémoro-tibiale.

Genitalia ♂ : voir fig. 18, 21, 22. À remarquer le grand développement du processus médio-ventral du pygophore qui atteint presque l'extrémité supérieure des lobes latéraux. Longueur totale : env. 7 mm.

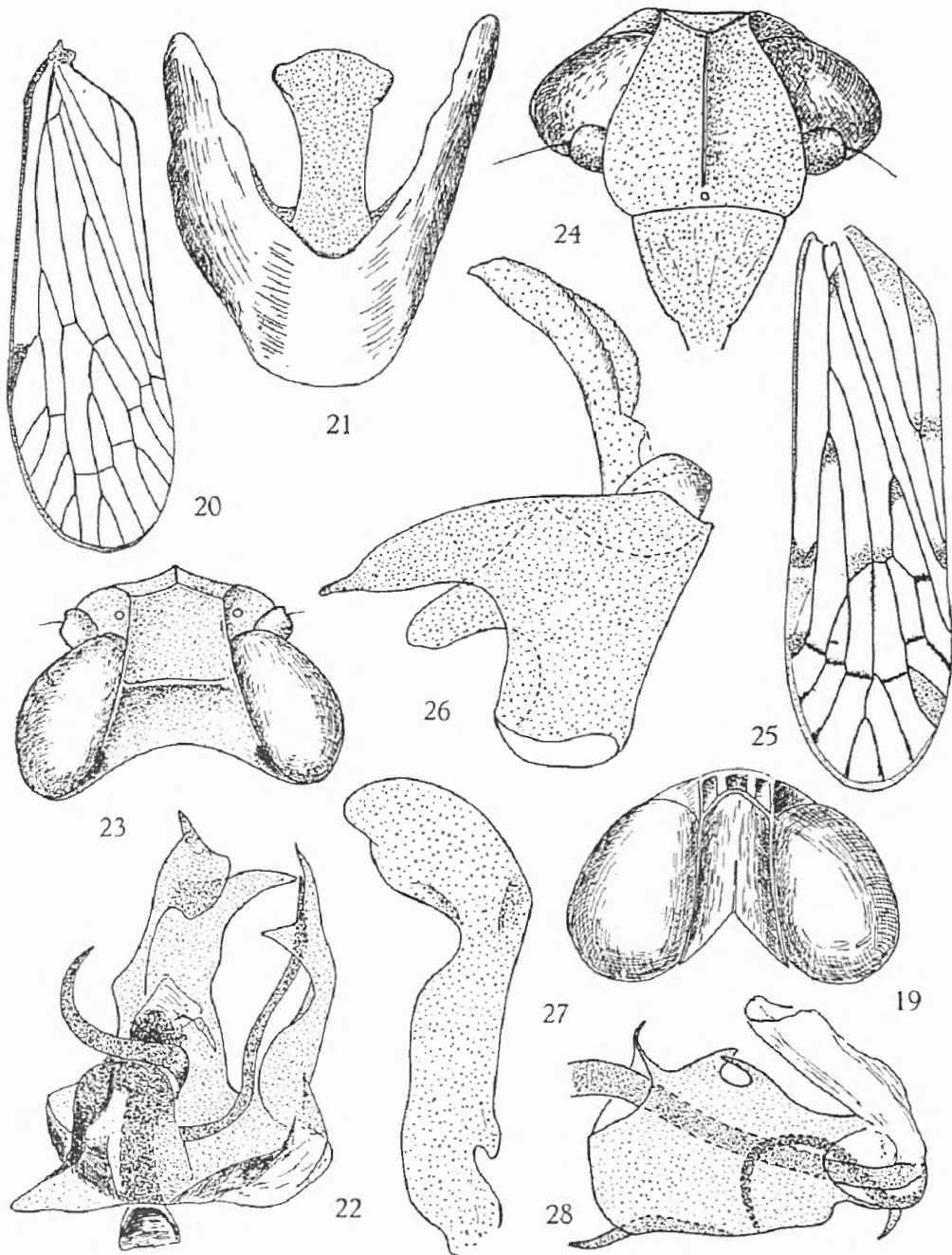


Fig. 19 à 22. — *Oliarus majungensis* n. sp.

19 : tête; 20 : élytre; 21 : pygophore, vu de face; 22 : édéage, vue dorsale.

Fig. 23 à 28. — *Myndus majungensis* n. sp.

23 : tête; 24 : front et clypéus; 25 : élytre; 26 : pygophore, vue latéro-ventrale droite;
27 : paramère, 28 : édéage, vue latéro-ventrale gauche.

Holotype ♂. — Madagascar, Majunga Prov., 9 km E. Marovoay, 29-X/2-XI-1962, E. D. CASHATT, lot 6 (U. S. National Museum).

8 Paratypes. — Idem (U. S. National Museum et Institut royal des Sciences naturelles de Belgique).

2. — Genre *Myndus* STÅL

STÅL, C., 1862, Berl. Ent. Zeit., 6, p. 307.

Myndus majungensis n. sp.

(Fig. 23 à 28)

Front jaune pâle à ocre à bords latéraux convexes, fortement divergents vers le clypéus; disque bombé, nettement caréné au milieu; largeur maximale plus de 2 fois supérieure à la largeur basale (52 : 23); longueur au milieu inférieure à la largeur maximale dans le rapport de 46 à 52 (fig. 24). Ocelle apical net, situé peu avant la suture clypéale. Clypéus brunâtre. Rostre jaune, dépassant les hanches médianes. Vertex ocre à ocre brunâtre, avec une petite tache noire sur les angles postérieurs; environ aussi large, au niveau du sommet de la découpe basale, que long au milieu (40 : 38); carène transversale située après le milieu, le partageant en deux parties inégales dont l'antérieure est plus longue que la postérieure dans le rapport de 21 à 15 (fig. 23). Pronotum blanc jaunâtre à ocre. Scutellum ocre brun avec 3 carènes nettes, dont les latérales sont très faiblement divergentes vers l'arrière et dont la médiane s'estompe peu après le milieu. Elytres blanchâtres, à nervures brunes, présentant des taches brun foncé (moins nettes chez les ♂♂), notamment entre le bord sutural et la bifurcation *Cl 1 Cl 2*, dans les bifurcations de *Sc + R* et de *Cu*, sur l'apex du clavus, avant et après le stigma, sur les premières nervures transversales, entre *R* et la branche interne de *Cu* et sur la cellule apicale médiane interne; *Sc*, *R* et *M* formant un tronc commun à la base, *Cu* partant de la cellule basale; bifurcation *Sc + R* au niveau de *Cl 1 Cl 2*, c'est-à-dire vers le $\frac{1}{3}$ basal de l'élytre; bifurcation de *Cu* peu avant le milieu de l'élytre (fig. 25). Pattes jaunâtres; tibias postérieurs non armés.

Genitalia ♂, voir fig. 26 à 28. Longueur totale : env. 3,5 mm.

Holotype ♂. — Majunga Prov., 25 km SW Ambalanjankomby, 3/11-XI-1962, E. D. CASHATT, lot 7 (U. S. Nat. Museum).

20 Paratypes (3 ♂♂, 17 ♀♀). — Même localité (U. S. National Museum et Institut royal des Sciences naturelles de Belgique).

3. — Genre *Brixia* STÅL

STÅL, C., 1856, Ofv. Svensk. Vet. Akad. Forh., 13, p. 162.

Brixia krameri n. sp.

(Fig. 29 à 32)

Front brun, long et étroit, à bords latéraux jaunes, étroitement accolés entre les yeux, fortement divergents vers le clypéus. Joux blanc jaunâtre, avec une large bande transversale brune. Vertex brun, triangulaire, étroit, à bords latéraux accolés à l'apex où ils prolongent ceux du front en une courbe régulière. Antennes ocre; 2d article 1,5 fois plus long que large. Pronotum brun foncé, avec tache blanchâtre derrière les yeux; carène médiane blanche. Scutellum brun, plus foncé entre les carènes. Elytres hyalins, présentant un dessin très particulier, notamment une bande transversale brunâtre vers le tiers basal, et une seconde vers le milieu; nervures concolores sauf sur la partie apicale interne, à partir de l'apex du clavus, où elles sont noires et ressortent fortement sur une grande plage d'un blanc crayeux; à cet endroit se trouvent une série de taches noires, saillantes, disposées suivant la figure 29; *Sc*, *R* et *M* formant un tronc commun à la base, *Cu* partant de la cellule basale; bifurcation *Sc* + *R* vers le milieu de l'élytre, au même niveau que celle de *Cu*; nervures clavales réunies peu après le milieu du clavus, leur tronc commun rejoignant le bord sutural peu avant l'apex. Pattes jaunes; 2 taches brunes sur les fémurs et tibias antérieurs, 2 sur les tibias médians; dernier article des tarsi, brun; tibias postérieurs avec une très petite épine sous l'articulation fémoro-tibiale et une seconde, également très petite, peu après le milieu.

Genitalia ♂, voir fig. 30 à 32. Longueur totale: env. 4,5 mm.

H o l o t y p e ♂. — Madagascar: Majunga Prov., 9 km E Marovoay, 29-X/2-XI-1962, E. D. CASHATT, lot 6 (U. S. Nat. Museum).

2 P a r a t y p e s (♀ ♀). — Idem; 3 km NE Boanamaray, 1962, X-1962, E. D. CASHATT, lot 5 (U. S. National Museum et Institut royal des Sciences naturelles de Belgique).

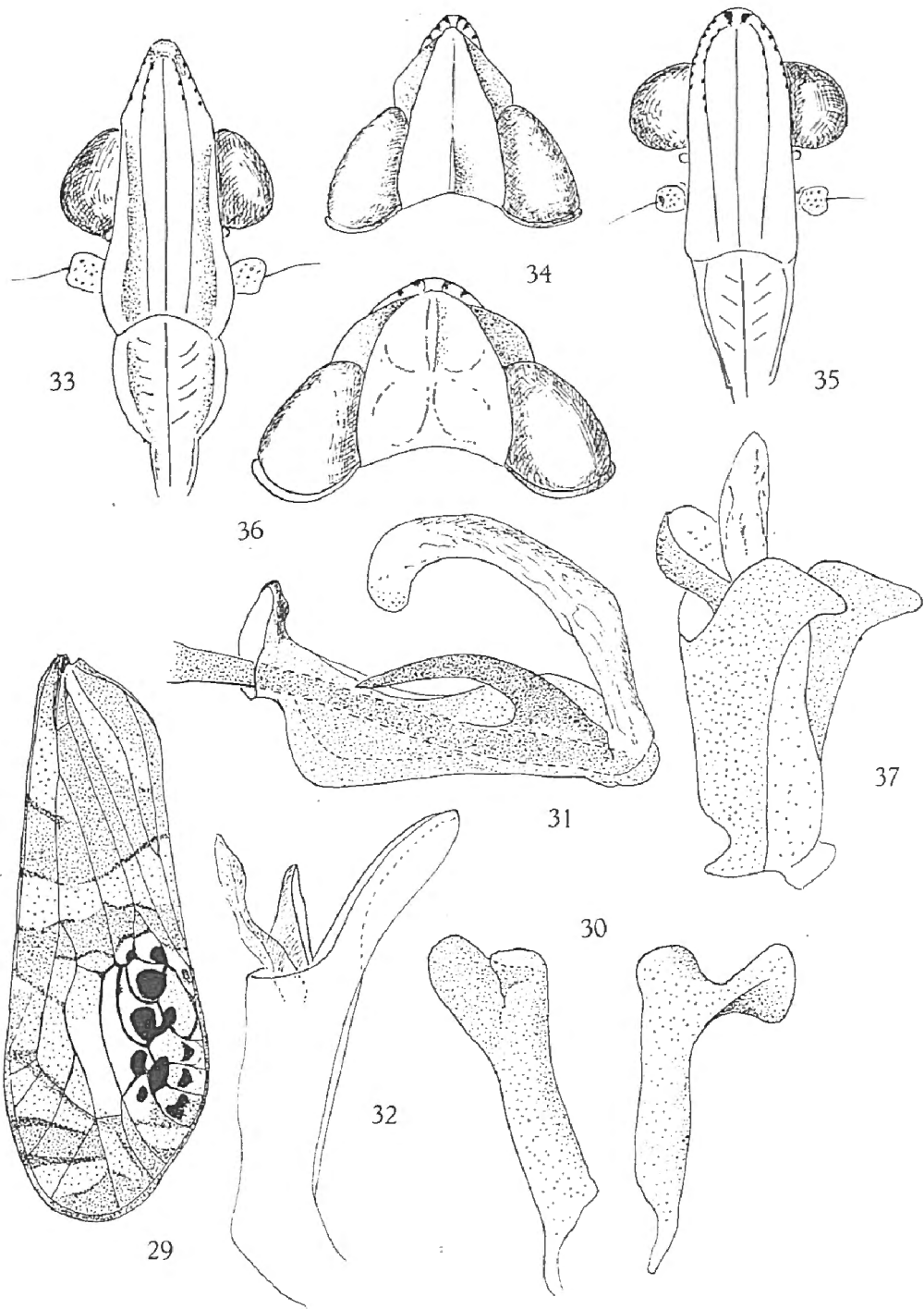


Fig. 29 à 32. — *Brixia krameri* n. sp.

29 : élytre; 30 : paramères; 31 : édéage, vue latéro-ventrale gauche; 32 : tube anal.

Fig. 33 et 34. — *Aselgeia ramulifera* WALKER.

33 : front et clypéus; 34 : tête.

Fig. 35 à 37. — *Aselgeia rhodesiana* n. sp.

35 : front et clypéus; 36 : tête; 37 : pygophore et tube anal, vue latéro-ventrale gauche.

Famille *DICTYOPHARIDAE*Genre *Aselgeia* WALKER

WALKER, F., 1851, List of Homopt. Ins., 2, p. 234.

Aselgeia rhodesiana n. sp.

(Fig. 35 à 37, 38 à 40)

Coloration générale verte, pouvant devenir plus ou moins ocre par dessiccation. Front 2 fois plus long que sa largeur maximale, à bords latéraux droits, subparallèles, non dilatés avant le clypéus; des trois carènes, la médiane est nette sur tout son parcours et se prolonge sur le clypéus; les latérales, convergentes vers l'apex et réunies en arc à la base, sont écourtées peu avant la suture clypéale; 2 taches noires sur la base et quelques petites marginales, sur la base des bords latéraux et des carènes (fig. 35). Vertex à peu près aussi large, à la base, que long au milieu, à bords latéraux subparallèles jusque peu avant l'apex vers lequel ils convergent et se réunissent en formant un bord antérieur convexe; carène médiane assez nette sur la moitié antérieure, se prolongeant vers l'arrière par un léger sillon (fig. 36). Pronotum non granuleux, un peu plus court au milieu que le vertex, avec carène médiane nette; 2 carènes sur les épaules, entre l'œil et la tegulae et une autre sur les plaques pectorales. Scutellum faiblement tricaréné, les carènes latérales écourtées vers l'arrière. Tegulae non carénées. Elytres avec, sur toute leur longueur, un réseau de nervures transversales ramifiées; nervures clavales réunies vers le milieu du clavus; *M* et *Cu* bifurquées à peu près au même niveau et peu après la réunion des nervures clavales; bifurcation *Sc* + *R* peu après celle de *M* et de *Cu* (fig. 38). Pattes verdâtres à ocre, avec des petits points noirs sur les tibias antérieurs et médians et 2 ou 3 taches noires à l'apex des fémurs; tibias postérieurs armés de 3 à 5 épines, dont une très petite sous l'articulation fémoro-tibiale.

Genitalia ♂, voir fig. 37, 39, 40. Longueur totale : env. 13 mm.

H o l o t y p e ♂. — Nord Rhodésie, Katofio, 9-V-1939, H. BRÉDO (Institut royal des Sciences naturelles de Belgique).

13 P a r a t y p e s . — Rhodesia, Victoria Falls, Nat. Park, 3/6-IV-1968, P. SPANGLER (U. S. National Museum); Congo Belge, P. N. U., Kabwe s/Muye, 1320 m, 16/25-V-1948, Miss. G. F. DE WITTE, 1628 a (erronément identifié sous le nom de *ramulifera*) (Institut royal des Sciences naturelles de Belgique).

Congo Belge, P. N. U., Munoi, bif. Lupiala, aff. dr. Lufira, 890 m, 15/21-VI-1948, Miss. G. F. DE WITTE; Elisabethville, V-1949, CH. SEYDEL; Tanganyka-Moero : Nyunzu, 1-II-1934, DE SAEGER; Welgelegen, 16-VI-1912, Dr. BEQUAERT; Kindu, L. BURGEON (Musée Royal de l'Afrique Centrale).

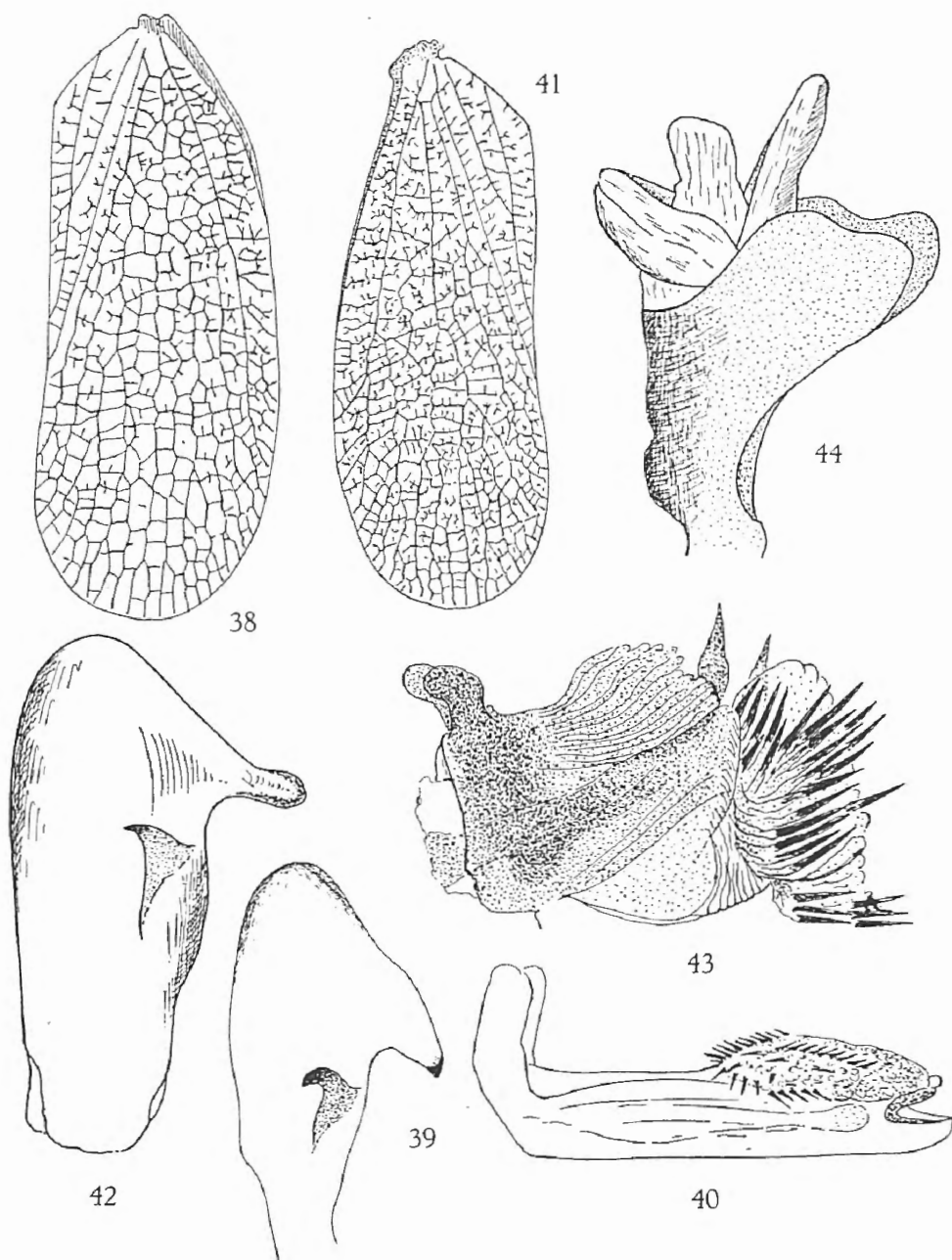


Fig. 38 à 40. — *Aselgeia rhodesiana* n. sp.
38 : élytre; 39 : paramère; 40 : édéage, vue latéro-ventrale gauche.

Fig. 41 à 44. — *Aselgeia ramulifera* WALKER.
41 : élytre; 42 : paramère; 43 : édéage, vue latéro-ventrale gauche; 44 : tube anal.

Cette espèce se distingue de *ramulifera* WALKER de la façon suivante :

ramulifera WALKER

Vertex triangulaire, se terminant en pointe aiguë et nettement plus long que large (fig. 34).

Front formant un angle aigu à la base, à bords latéraux divergents, dilatés avant le clypéus (fig. 33).

Pronotum granuleux.

Réticulation des élytres très dense, avec nombreuses anastomoses (fig. 41).

Genitalia ♂, voir fig. 42 à 44.

rhodesiana n. sp.

Vertex à peu près aussi large que long, à bord antérieur convexe, peu saillant au-devant des yeux (fig. 36).

Front arrondi à la base, à bords latéraux subparallèles, non dilatés avant le clypéus (fig. 35).

Pronotum lisse.

Réticulation des élytres nettement moins dense, avec anastomoses beaucoup moins nombreuses (fig. 38).

Genitalia ♂, voir fig. 37, 39, 40.

Famille TROPIDUCHIDAE

Tribu TAMBINIINI

Neotaxilana gen. nov.

Vertex nettement plus long que large, fortement saillant au-devant des yeux, à bord postérieur droit, avec fine carène médiane longitudinale. Front plus long que large; étroit à la base, près de 2 fois plus large à l'apex; bords latéraux d'abord divergents sur un peu plus du tiers apical, ensuite subparallèles jusqu'au niveau des antennes et enfin, convergents vers la suture clypéale; une fine carène médiane, nette sur toute sa longueur, épaissie vers la base où, avec le bord, elle forme un léger bourlet. Antennes courtes; 2d article à peine plus long que large. Pronotum deux fois plus court que le vertex, à bord antérieur droit, parallèle au bord postérieur du vertex; 3 carènes nettes, dont les latérales, légèrement divergentes vers l'arrière, atteignent le bord postérieur; ce dernier est profondément et anguleusement échancré; 1 carène saillante entre l'œil et la tegula. Scutellum tricaréné; angle postérieur délimité par un profond sillon. Elytres plus de 2 fois plus longs que larges; cellule costale très étroite, sans nervures transversales; bifurcation *Sc* + *R* au niveau de l'apex du clavus; *M* et *Cu* formant un tronc commun à la base; *M* simple jusqu'à la ligne oblique de transversales; *Cu* bifurqué après le milieu du clavus; *Cl* 1 *Cl* 2 réunies au milieu du clavus; la ligne de transversales

entre l'apex du clavus et l'extrémité postérieure de la cellule costale est saillante; granulation abondante sur la partie comprise entre la base et la ligne de transversales. Tibias postérieurs armés de 2 épines après le milieu.

Espèce type : *Neotaxilana lamabokensis* n. sp.

Ce genre se situe dans la tribu des *Tambiini* par la présence d'une ligne transversale oblique en avant du milieu, par une membrane costale étroite sans nervures transversales et par la présence de granules sur le corium. Voisin du genre *Taxilana* METCALF (*Taxila* STÅL), il s'en distingue de la façon suivante :

Taxilana

Vertex plus large que long ou aussi long que large, peu saillant au-devant des yeux, à bord postérieur largement excavé, avec 1 carène n'atteignant pas le bord antérieur.

Sur les élytres, *M* et *Cu* partant séparément de la cellule basale; bifurcation *Cl 1 Cl 2* après le milieu du clavus.

Neotaxilana

Vertex nettement plus long que large, fortement saillant au-devant des yeux, à bord postérieur droit, avec 1 carène nette sur toute sa longueur.

Sur les élytres, *M* et *Cu* formant un tronc commun à la base; bifurcation *Cl 1 Cl 2* avant le milieu du clavus.

Neotaxilana lamabokensis n. sp.

(Fig. 45 à 52)

Tête, pronotum et scutellum verts ou ocre jaune, marqués de rouge vif, fig. 45). Vertex plus long que large dans le rapport de 47 à 40, dépassant le bord antérieur des yeux d'environ les $\frac{2}{3}$ de sa longueur à bords latéraux légèrement convexes et convergents vers l'apex qui est arrondi; une fine carène longitudinale qui peut être nette sur toute sa longueur ou seulement sur le $\frac{1}{3}$ basal; bords rouge vif de même que 2 bandes transversales situées respectivement avant et après le milieu. Sur le pronotum, une bande transversale rouge peu après le bord antérieur; elle se prolonge le long de la face externe des carènes latérales et traverse ensuite obliquement les lobes latéraux pour rejoindre le bord inférieur des yeux. Scutellum rouge sauf une grande plage médiane ocre et 2 petites contre les bords latéro-postérieurs; carènes nettes jusqu'au bord postérieur; les latérales sont convexes, rouges; la médiane est rouge seulement sur les parties antérieure et postérieure se trouvant en dehors de la plage centrale ocre; un court tronçon postérieur est recouvert par un prolongement triangulaire de la coloration rouge. Joues et tempes vertes ou ocre; les dernières avec une tache rouge entre le bord latéral du front et le bord

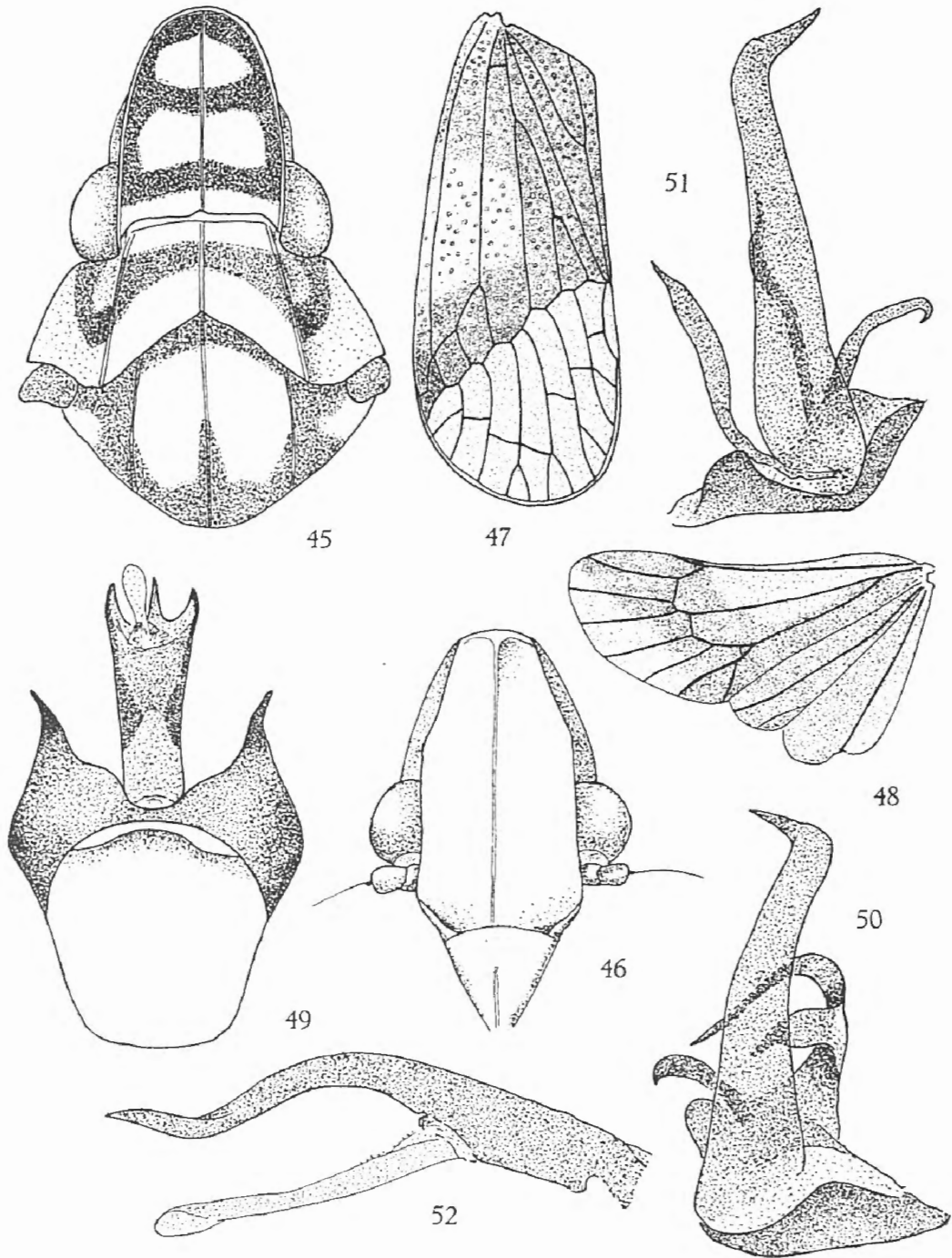


Fig. 45 à 52. — *Neotaxilana lamabokensis* n. sp.

45 : tête et thorax; 46 : tête, vue de face; 47 : élytre; 48 : aile; 49 : pygophore et tube anal, vue dorsale; 50 : paramère gauche, vue antérieure; 51 : paramère droit, vue antérieure; 52 : édéage, vue latéro-ventrale droite.

antérieur de l'œil. Front jaunâtre pâle, à bords rougeâtres, environ 2 fois plus long que large; une fine carène médiane nette sur toute sa longueur, épaissie à la base où elle forme un léger bourrelet avec le bord antérieur du vertex (fig. 46). Clypéus caréné. Rostre très court, n'atteignant pas les hanches médianes. Elytres un peu plus de 2 fois plus longs que larges,

partagés par une ligne transversale saillante qui rejoint obliquement l'apex du clavus à celui de la cellule costale; la partie antérieure est brune, parsemée de nombreux granules ocre, la partie apicale est hyaline, transparente; stigma rouge vif; nervures ocre sur la partie antérieure brune, hyalines sur le restant; cellule costale 3 fois plus étroite que la sous-costale, sans nervures transversales; bifurcation *Sc* + *R* au niveau de l'apex du clavus, *M* et *Cu* formant un tronc commun à la base; *Cl 1* et *Cl 2* réunies avant le milieu du clavus, leur tronc commun en rejoignant l'apex (fig. 47). Ailes brunes sauf une grande plage semi-circulaire contre le bord externe et une seconde, transversale, contre le bord apical (fig. 48). Pattes ocre; tibias postérieurs armés de 2 épines après le milieu, avec 5 épines apicales; 1^{er} article des tarsi postérieurs avec 5 épines apicales, le second avec 2. Genitalia ♂, voir fig. 49 à 52. Longueur totale : env. 5 mm.

Holotype ♂. — Lamaboke, Rep. Centrafricaine, P. L. 28-I-1970, MICHEL BOULARD (Muséum National d'Histoire Naturelle).

2 Paratypes (♂ et ♀). — Lamaboke, P. L. 7-II-1968, M. BOULARD; Bagandou (R. C. A.), 22-XI-1968, M. M. BOULARD (Muséum National d'Histoire Naturelle et Institut royal des Sciences naturelles de Belgique).

Famille DERBIDAE

Notre monographie des *Derbidae* africains (*) était déjà sortie de presse lorsque nous avons reçu en provenance du Nigeria, un grand nombre d'exemplaires récoltés à notre intention par M. le Pr. J. T. MEDLER de l'Université de Ife. L'étude de ce matériel, conservé en alcool avant d'être préparé à sec, a démontré une fois de plus combien certains caractères morphologiques et chromatiques peuvent être altérés par une dessiccation plus ou moins importante des spécimens. Les antennes notamment subissent parfois d'importantes déformations en perdant leur turgescence naturelle; elles s'aplatissent, se replient, s'enroulent et leurs dimensions relatives ainsi que leur forme en sont affectées, rendant ainsi une description précise fort difficile. L'aspect du dessin pigmentaire des élytres peut également être modifié par la dessiccation; certaines marques claires, telles par exemple les taches punctiformes sur les nervures de *Patara costalis* n. sp. sont nettement visibles sur les exemplaires conservés en alcool et à peine discernables, sauf par transparence, sur les exemplaires desséchés.

(*) H. SYNAVE, 1973, *Monographie des Derbidae africains (Homoptera-Fulgoroidea)* (Etudes du Continent africain, fasc. 2, 223 p., 538 fig.).

Tribu ZORAIDINI

Genre *Zoraida* KIRKALDY

KIRKALDY, G. W., 1900, *Entomologist*, 33, p. 242.

Zoraida nigeriensis n. sp.

(Fig. 53 à 58)

Front brun, clypéus rouge. Pronotum brun noir, à plaques pectorales ocre pâle. Antennes jaunes. Scutellum brun, à angle apical jaune, nettement tricaréné. Abdomen et genitalia rouges. Pattes jaunes. 2d article des antennes cylindrique, de 5 à 6 fois plus long que large (fig. 53). Elytres bruns, parsemés de petites taches hyalines blanchâtres, sauf le long de la moitié apicale du bord interne où ils sont uniformément bruns; moitié postérieure des cellules costale et sous-costale hyaline, blanchâtre avec dans la première, des stries longitudinales noirâtres correspondant aux petites cellules formées par les transversales; une tache hyaline, blanchâtre, entre les branches de *R* et le 5^{me} secteur de *M*, contenant 3 petites taches brunes situées contre le bord apical, entre les nervures; nervures ocre sauf *Sc* et *R* qui sont rouges; *M* avec 5 secteurs dont le premier est ramifié et présente 3 branches atteignant le bord de l'élytre; *Cu 2* rejoignant le tronc commun *Cl 1 Cl 2* après l'apex du clavus qui est ouvert (fig. 54). Tibias postérieurs armés d'une épine après le milieu.

Genitalia ♂, voir fig. 55 à 58. Bord postérieur du segment pré-génital de la ♀ légèrement saillant et convexe. Longueur totale: env. 12 mm. Envergure: env. 23 mm.

H o l o t y p e ♂. — Ile-Ife, W. State, Nigeria, VI-1973, J. T. MEDLER (Institut royal des Sciences naturelles de Belgique).

P a r a t y p e s. — 3 ♂♂, 4 ♀♀, même localité (Institut royal des Sciences naturelles de Belgique).

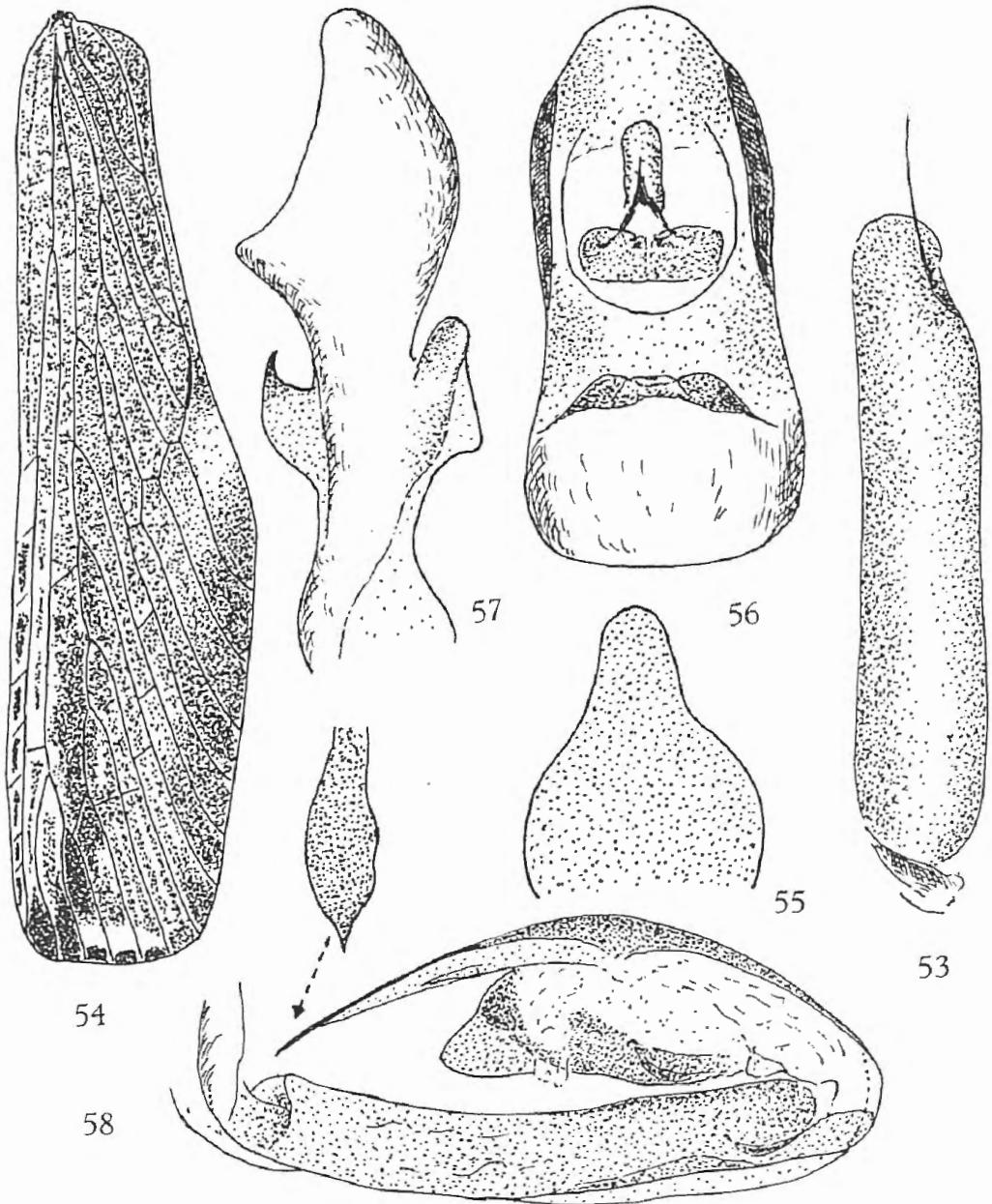


Fig. 53 à 58. — *Zoraida nigriensis* n. sp.

53 : 2d article de l'antenne; 54 : élytre; 55 : processus medio-ventral du pygophore;
56 : tube anal, vue dorsale; 57 : paramère; 58 : édéage, vue latéro-ventrale droite.

Tribu CENCHREINI

1. — Genre *Patara* WESTWOOD

WESTWOOD, J. O., Trans. Lin. Soc. Lond, 19, p. 13.

Table des espèces

1. — Elytres foncés, brun à brun noir; bords costal, apical et sutural pouvant être rouges 2
 - Elytres clairs, blanchâtres, jaunâtres, ocre ou très légèrement brunâtres 7
2. — Elytres brun foncé, bords costal et sutural rouges 3
 - Elytres brunâtres à brun, bords costal et sutural non soulignés de rouge 4
3. — Second article des antennes hypertrophié, consistant en une sorte de boudin qui, vu de face, forme un oval presque complet ouvert vers le haut et l'intérieur (voir fig. 59, 60). Elytres brun foncé, à bords costal et sutural rouges . . . *P. monstruosa* n. sp.
 - Second article des antennes cylindrique, se terminant en pointe, environ 3 fois plus long que large. Elytres brun foncé; nervures brun rouge foncé, devenant rougeâtres sur le tiers apical; bord costal rouge vif à partir du stigma; bords apical et sutural rouges *P. hargreavesi* MUIR
4. — Elytres uniformément bruns 5
 - Elytres bruns, avec taches blanches 6
5. — Sur les élytres, la branche externe de *Cu* rejoint la ligne de nervures transversales apicales. Elytres hyalins, brunâtres, à fortes nervures brun foncé, légèrement plus pâles à l'apex, à nervure costale brune devenant rouge à partir du milieu *P. eloeidis* MUIR
 - Branche externe de *Cu* ne rejoignant pas les nervures transversales apicales. Elytres hyalins, bruns, à nervures plus foncées sauf à la base et à l'apex où elles sont concolores . . . *P. kivuensis* SYNAVE
6. — Elytres brunâtres avec taches blanchâtres se répartissant comme suit : une grande tache costale triangulaire vers le milieu, une petite tache triangulaire à l'extrémité des nervures longitudinales et de petites taches punctiformes sur *Cu* et les secteurs de *M* (visibles sur exemplaires conservés en alcool ou sur élytres montés en préparation microscopique), une tache à l'apex du clavus, une seconde

- peu après et une troisième vers le milieu du bord interne, limitée vers l'avant et vers l'arrière par un tronçon brun foncé
 *P. costalis* n. sp.
- Elytres brun foncé, sauf les cellules apicales qui sont blanches avec, au milieu, une strie longitudinale brune; 2 petites taches blanches sur la moitié postérieure de la cellule costale et une tache brun foncé dans l'angle sutural, sur les transversales internes
 *P. radiata* n. sp.
7. — Sur les élytres, la branche externe de *Cu* rejoint la ligne de transversales apicales 8
 — *Cu* ne rejoignant pas les transversales apicales 11
8. — Une bande transversale brune, oblique, entre la jonction *Cl 1 Cl 2* et la bifurcation *Sc + R* ainsi qu'une étroite bande longitudinale brune le long du quart basal du bord costal. Une strie transversale brun foncé sur les faces latérales de la tête, se prolongeant sur la poitrine *P. hyalina* n. sp.
 — Pas de bande transversale foncée sur les élytres ni de strie brune sur les faces latérales de la tête 9
9. — Second article des antennes allongé, de 3 à 5 fois plus long que large 10
 — Second article des antennes grand, large, aplati, étranglé au milieu. Elytres ocre, brunâtres sur le $\frac{1}{3}$ basal de la cellule costale et sur leur $\frac{1}{3}$ apical *P. pattersoni* MUIR
10. — Elytres jaunâtres, devenant plus foncés à partir du milieu; *M* bifurquée nettement après le milieu *P. quadrispinosa* n. sp.
 — Elytres légèrement jaunâtres, à nervures brunâtres; *M* bifurquée vers le milieu *P. trispinosa* n. sp.
11. — Sur les élytres ocre, une large bande médiane longitudinale, irrégulière, brune, de la base à l'apex qui est plus foncé
 *P. nigriensis* SYNAVE
 — Pas de bande longitudinale foncée sur les élytres qui sont très légèrement brunâtres avec quelques faibles marques plus foncées, notamment entre les nervures clavales, à l'apex du clavus et sur certaines cellules apicales; nervures transversales brunes, ennuagées de brun *P. lootensi* SYNAVE

Patara monstruosa n. sp.

(Fig. 59 à 64)

Vertex, pronotum et scutellum, brun foncé. Faces latérales et ventrale du thorax ainsi que l'insertion des ailes et des élytres, rouges. Abdomen brun noir; bord externe des sternites et connexivum, rouges. Antennes

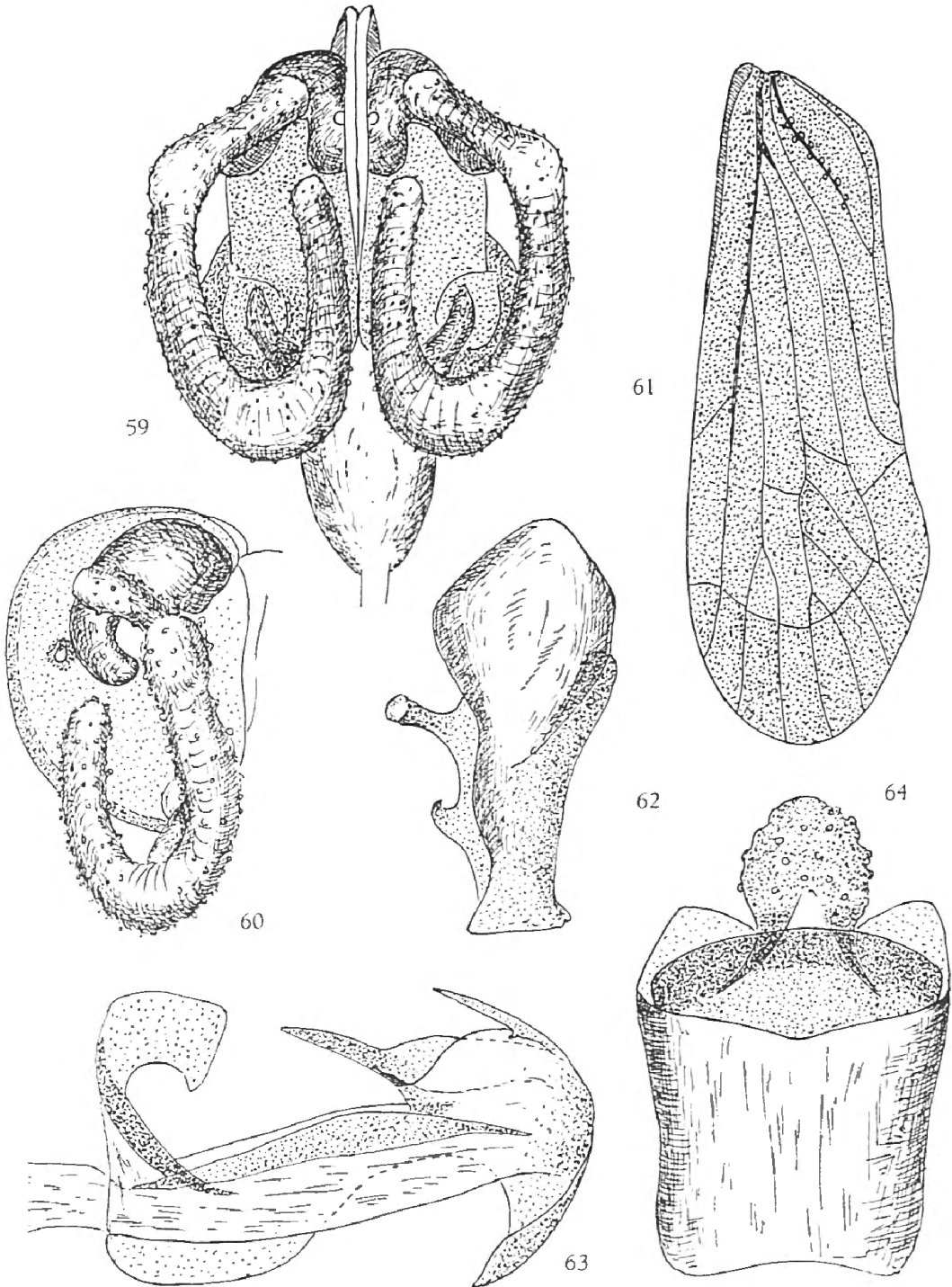


Fig. 59 à 64. — *Patara monstruosa* n. sp.

59 : tête, vue de face; 60 : idem, vue de profil; 61 : élytre; 62 : paramère; 63 : édéage, vue latéro-ventrale gauche; 64 : tube anal, vue dorsale.

brunes, 2d article hypertrophié, consistant en une sorte de boudin formant, vu de face, un oval presque complet, ouvert vers le haut et l'intérieur (voir fig 59, 60). Clypeus brun. Rostre blanc jaunâtre. Pattes blanc jaunâtre; dernier article des tarsi teinté de rouge. Elytres brun foncé, bords costal et sutural rouges; bifurcation $Sc + R$ vers le $\frac{1}{3}$ basal de

l'élytre; bifurcation de *M* peu après l'apex du clavus; branche externe de *Cu* rejoignant les transversales apicales (fig. 61).

Genitalia ♂, voir fig. 62 à 64. Longueur totale : env. 4 mm.

Cette espèce se distingue nettement des autres par la forme et les dimensions des antennes.

H o l o t y p e ♂. — Nigeria, Ile-Ife, W. State, VI-1973, J. T. MEDLER (Institut royal des Sciences naturelles de Belgique).

P a r a t y p e s 2 ♂♂. — Même localité (Institut royal des Sciences naturelles de Belgique).

2. — *Patara quadrispinosa* n. sp.

(Fig. 65 à 68)

Vertex, pronotum et scutellum blanc jaunâtre à ocre. Pattes blanches sauf les tibias antérieurs qui sont bruns. 2d article des antennes environ 3 fois plus long que large, cylindrique. Elytres hyalins, clairs, devenant brunâtres à partir du milieu; les nervures, concolores, sont peu nettes sauf sur la partie apicale où elles sont soulignées de brun; bifurcation *Sc + R* vers le milieu de l'élytre, *M* bifurquée peu avant le $\frac{1}{3}$ apical; branche externe de *Cu* rejoignant la série apicale de nervures transversales (fig. 65).

Genitalia ♂, voir fig. 66 à 68. L'édéage présente 4 épines dont trois apicales dirigées vers le haut et une quatrième, également dirigée vers le haut et située vers le milieu de la face latéro-ventrale gauche. Longueur totale : env. 3,5 mm.

H o l o t y p e ♂. — Nigeria, Ile-Ife, W. State, VI-1973, J. T. MEDLER (Institut royal des Sciences naturelles de Belgique).

P a r a t y p e s 1 ♂, 1 ♀. — Même localité (Institut royal des Sciences naturelles de Belgique).

Patara costalis n. sp.

(Fig. 69 à 72)

Vertex, clypéus et rostre, blancs. Front, antennes et pronotum, bruns. Scutellum ocre brunâtre. Face ventrale de l'abdomen blanchâtre, genitalia bruns. Pattes blanches. 2d article des antennes cylindrique, environ 2,5 fois plus long que large. Elytres bruns, à nervures plus foncées, avec marques blanchâtres se répartissant comme suit : une grande tache costale triangulaire après la bifurcation *Sc + R*, une petite tache à l'apex des nervures longitudinales, une tache entre le tronc commun *Cl 1 Cl 2* et le milieu du bord sutural, une petite tache à l'apex du clavus; la tache

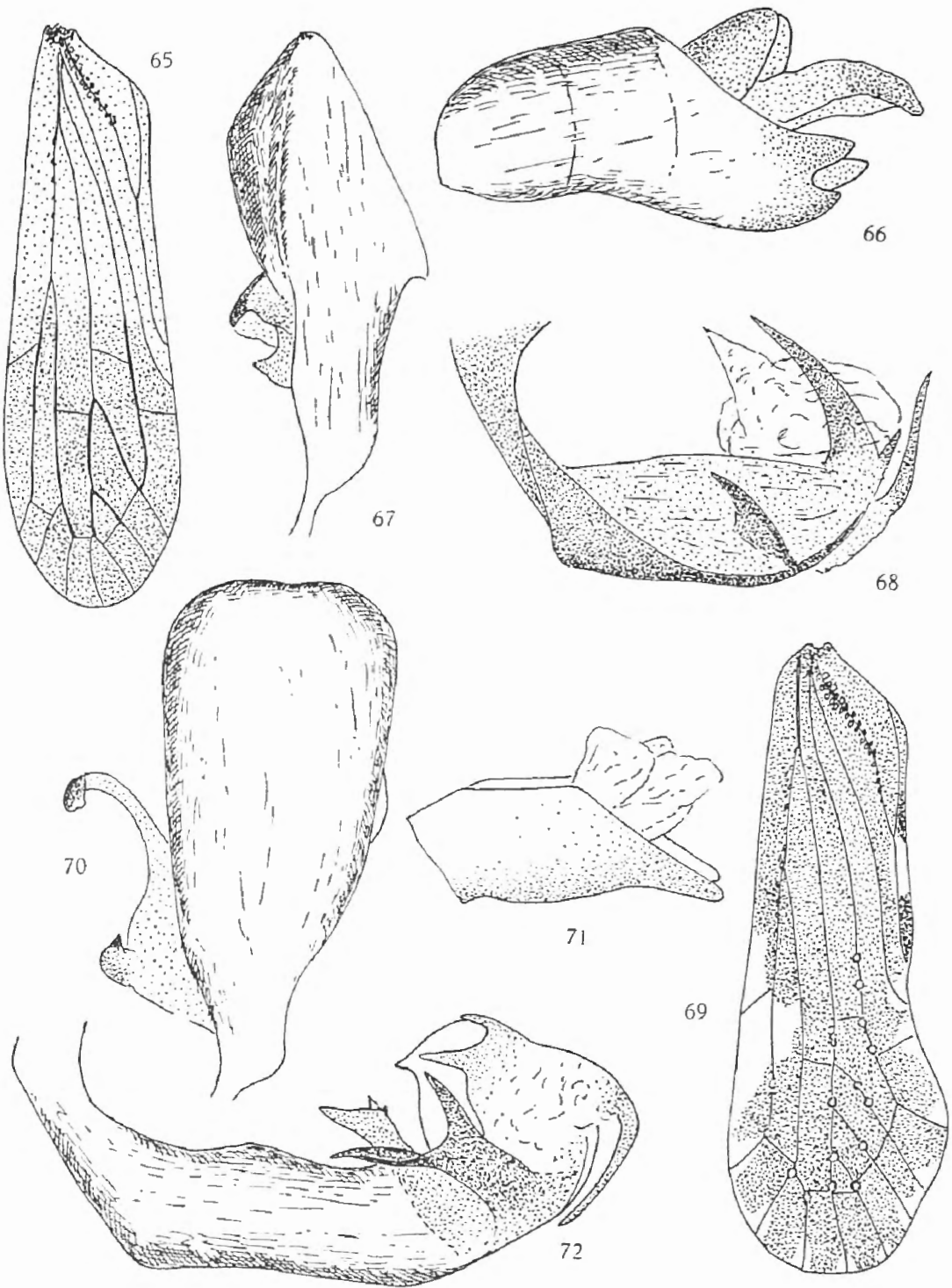


Fig. 65 à 68. — *Patara quadrispinosa* n. sp.

65 : élytre; 66 : tube anal, vue latéro-ventrale gauche; 67 : paramère; 68 : édéage, vue latéro-ventrale gauche.

Fig. 69 à 72. — *Patara costalis* n. sp.

69 : élytre; 70 : paramère; 71 : tube anal, vue latéro-ventrale gauche; 72 : édéage, vue latéro-ventrale gauche.

blanche du bord sutural est limitée vers l'extérieur et l'intérieur par une tache brun foncé; bifurcation $Sc + R$ sur le $\frac{1}{3}$ basal de l'élytre, nervures clavales réunies vers le milieu du clavus; branche externe de Cu rejoignant le bord apical (fig. 69).

Genitalia ♂, voir fig. 70 à 72. Longueur totale : env. 4 mm.

La grande tache costale blanchâtre des élytres caractérise cette espèce. Caractéristiques sont également de petites taches punctiformes claires sur Cu et les secteurs de M mais elles ne s'observent que difficilement sauf par transparence; elles sont nettement visibles sur les exemplaires conservés en alcool ou sur les élytres montés en préparation microscopique.

H o l o t y p e ♂. — Nigeria, Ile-Ife, W. State, VI-1973, J. T. MEDLER (Institut royal des Sciences naturelles de Belgique).

P a r a t y p e s 18 ♂♂ et ♀♀. — Même localité (Institut royal des Sciences naturelles de Belgique).

4. — *Patara radiata* n. sp.

(Fig. 73 à 76)

Vertex, pronotum et scutellum blanchâtres. Plaques pectorales du pronotum brun foncé, à bord inférieur blanc. Antennes jaunâtres, 2d article environ 2 fois plus long que large. Elytres brun foncé sauf les cellules apicales qui sont blanches avec une strie longitudinale brune sur leur milieu; 2 taches blanches dans la cellule costale et une petite tache brun foncé dans l'angle sutural au niveau des nervures transversales; bifurcation $Sc + R$ vers le $\frac{1}{3}$ basal de l'élytre, M avec 4 secteurs dont le 1^{er} n'atteint pas le bord apical et, de même que la branche externe de Cu , rejoint la série apicale de nervures transversales (fig. 73). Pattes blanches.

Genitalia ♂, voir fig. 74 à 76. Longueur totale : env. 3,5 mm.

Le dessin pigmentaire des élytres caractérise cette espèce.

H o l o t y p e ♂. — Nigeria, Ile-Ife, W. State, VI-1973, J. T. MEDLER (Institut royal des Sciences naturelles de Belgique).

1 P a r a t y p e ♂. — Même localité (Institut royal des Sciences naturelles de Belgique).

5. — *Patara hyalina* n. sp.

(Fig. 77 à 81)

Coloration générale blanc jaunâtre. Une strie transversale brun foncé sur les faces latérales de la tête, se prolongeant sur la poitrine. Pattes blanchâtres. 2d article des antennes pyriforme, élargi vers l'apex, environ 1,5 fois plus long que large (voir fig. 78). Une étroite bande brune sur les

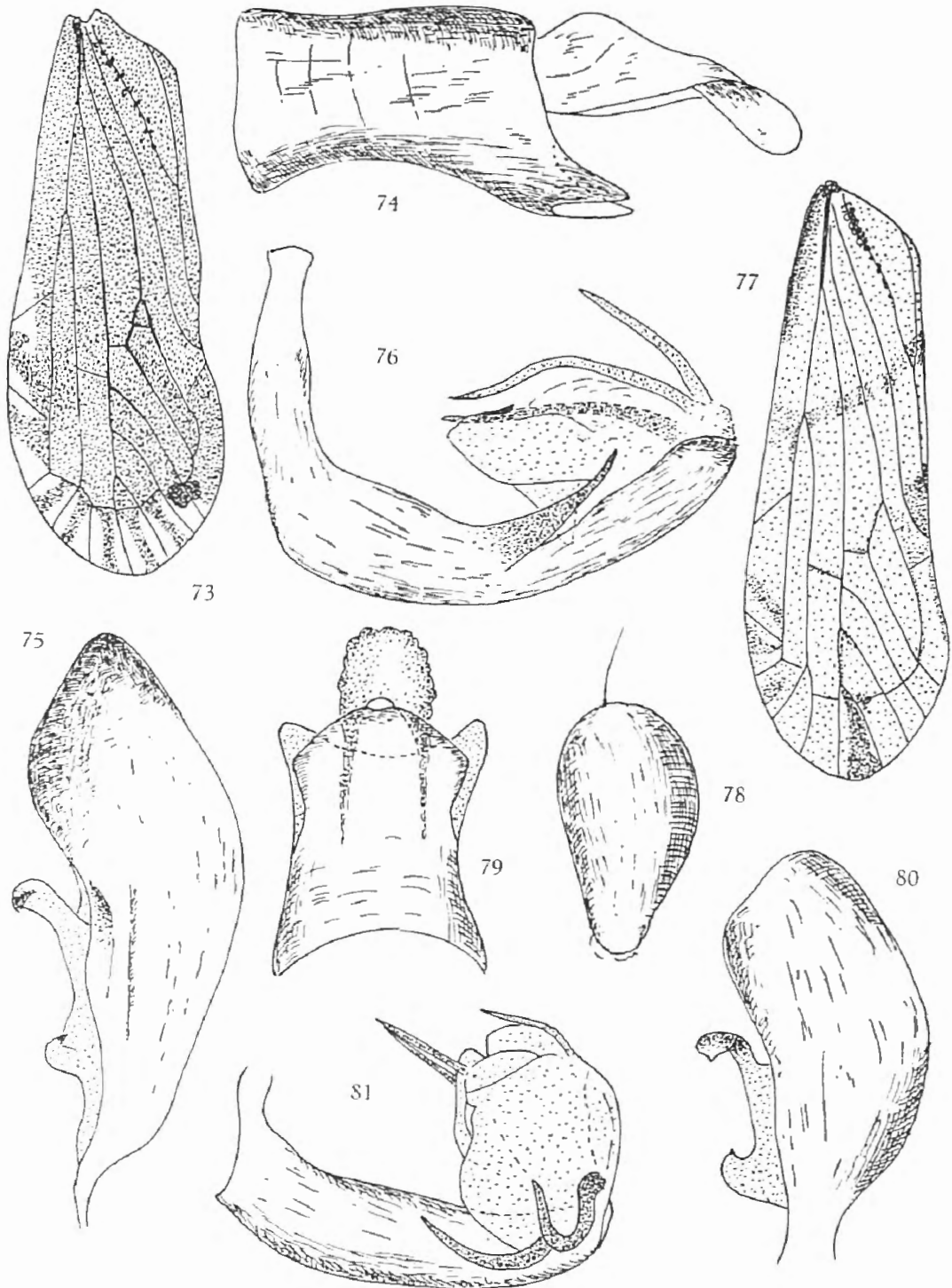


Fig. 73 à 76. — *Patara radiata* n. sp.

73 : élytre; 74 : tube anal, vue latéro-ventrale gauche; 75 : paramère; 76 : édéage, vue latéro-ventrale gauche.

Fig. 77 à 81. — *Patara byalina* n. sp.

77 : élytre; 78 : antenne; 79 : tube anal, vue dorsale; 80 : paramère; 81 : édéage, vue latéro-ventrale gauche.

épaules, entre l'œil et la tegula qu'elle recouvre; elle se prolonge sur le 1/4 basal du bord costal de l'élytre. Elytres hyaline, blanchâtres, avec quelques marques brunes se répartissant comme suit : outre le tronçon basal le long du bord costal, une étroite bande transversale oblique, plus ou moins nette, entre la réunion des nervures clavales et la bifurcation $Sc + R$, la pointe du clavus, 4 taches triangulaires apicales dont 3 à l'apex des cellules costale et sous-costale et 1 plus foncée sur la 1^{re} cellule apicale délimitée par les branches de M ; bifurcation $Sc + R$ peu avant le milieu de l'élytre, $Cl 1$ et $Cl 2$ réunies peu après le milieu du clavus, branche externe de Cu rejoignant la série de transversales apicales (fig. 77).

Genitalia ♂, voir fig. 79 à 81. Longueur totale : env. 4 mm.

Espèce caractérisée par la strie brune sur les faces latérales de la tête ainsi que par la bande brune sur les épaules.

H o l o t y p e ♂. — Nigeria, Ile-Ife, W. State, VI-1973, J. T. MEDLER (Institut royal des Sciences naturelles de Belgique).

P a r a t y p e s 2 ♂♂, 1 ♀. — Même localité (Institut royal des Sciences naturelles de Belgique).

6. — *Patara trispinosa* n. sp.

(Fig. 82 à 86)

Coloration générale ocre à brun; bord postérieur des segments abdominaux et connexivum, rouges. Antennes longues, dépassant fortement le bord antérieur des yeux, 2^d article environ 5 fois plus long que large (fig. 83) (les déformations causées par la dessiccation rendent ce rapport variable). Elytres hyalins, légèrement jaunâtres, nervures brunâtres; bifurcation $Sc + R$ vers le 1/3 basal de l'élytre, celle de M vers le milieu; branche externe de Cu rejoignant la série apicale de nervures transversales (fig. 82).

Genitalia ♂, voir fig. 84 à 86. L'édéage présente 3 épines apicales dont deux, situées côte à côte et dirigées vers le haut, et une troisième, plus mince, dirigée vers l'arrière. Longueur totale : env. 3,5 mm.

L'espèce est caractérisée par la longueur relative des antennes, la coloration uniformément pâle des élytres et surtout par les genitalia ♂.

H o l o t y p e ♂. — Nigeria, Ile-Ife, W. State, VI-1973, J. T. MEDLER (Institut royal des Sciences naturelles de Belgique).

P a r a t y p e s 50 ♂♂ et ♀♀. — Même localité (Institut royal des Sciences naturelles de Belgique).

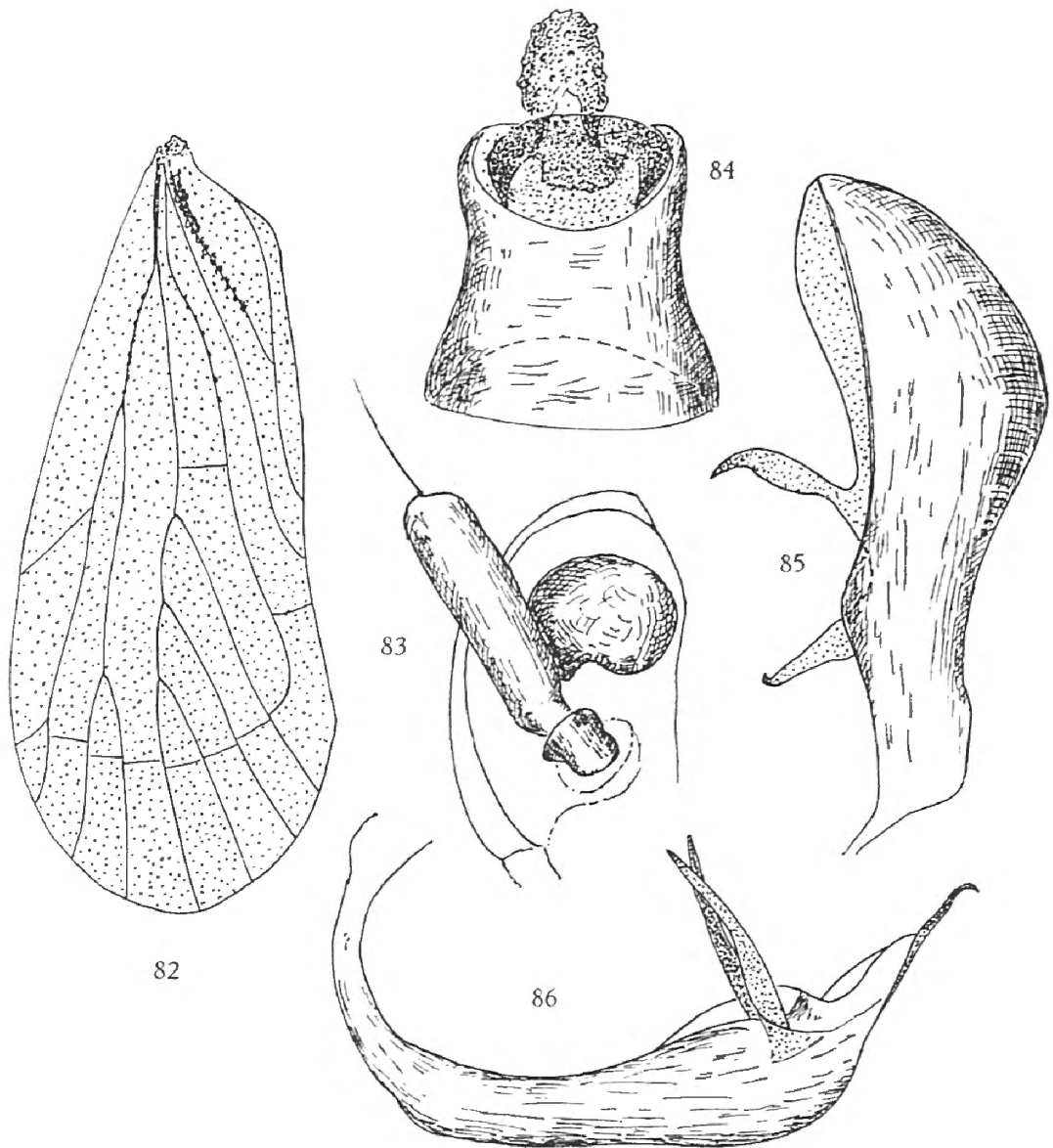


Fig. 82 à 86. — *Patara trispinosa* n. sp.

82 : élytre; 83 : tête, vue de profil; 84 : tube anal, vue dorsale; 85 : paramère; 86 : édéage, vue latéro-ventrale gauche.

2. — Genre *Paraphenice* MUIR

MUIR, F., 1924, Proc. Ent. Soc. Washingt., 26, p. 18.

Paraphenice nigeriensis n. sp.

(Fig. 87 à 91)

Ressemble à *Phenice stellulata* BOHEMAN et *P. medleri* SYNAVE par la présence sur les élytres de petites taches circulaires blanches. La présence de processus sous-antennaires bien développés, en cupule, l'en distingue et la situe dans le genre *Paraphenice*.

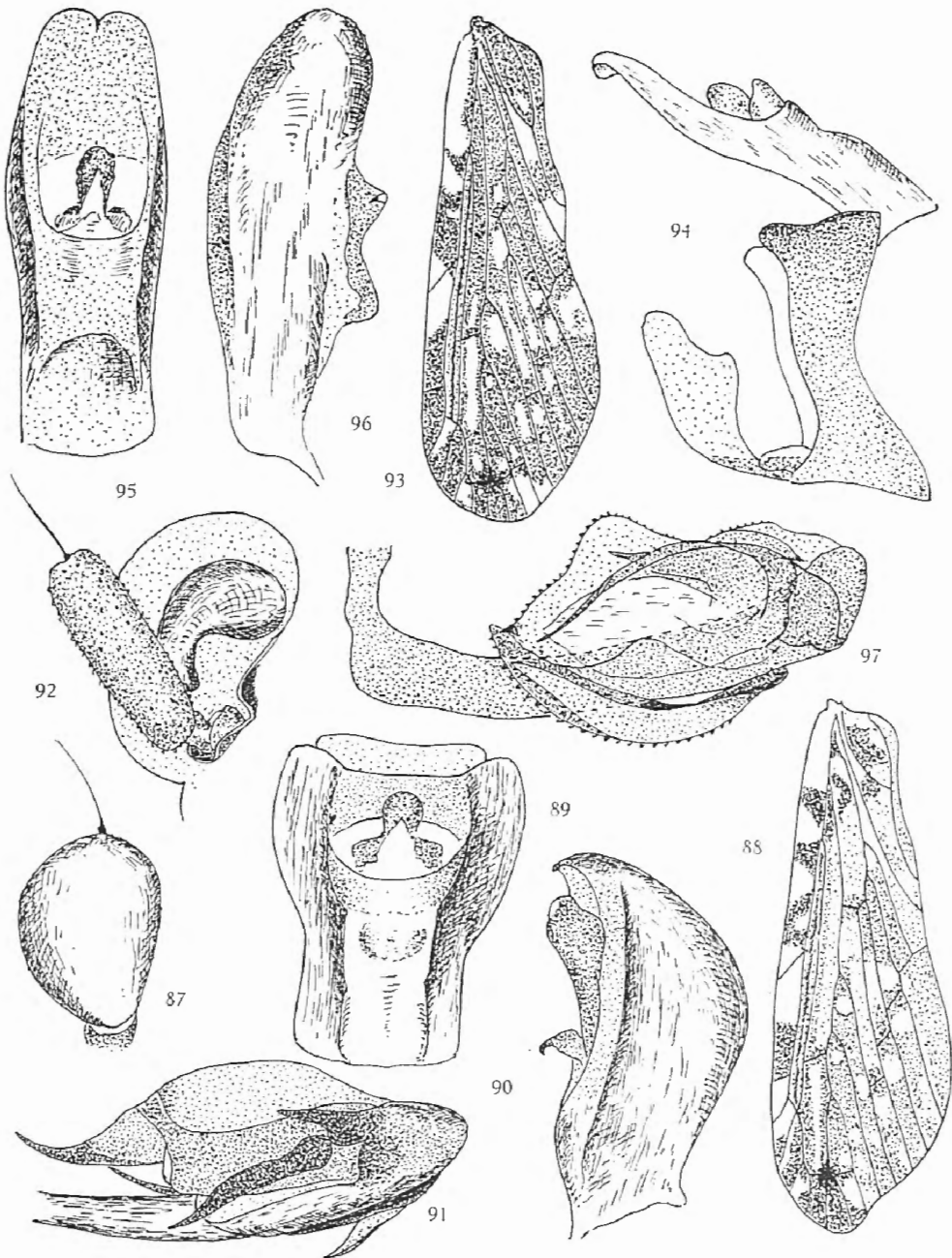


Fig. 87 à 91. — *Paraphenice nigeriensis* n. sp.

87 : antenne; 88 : élytre; 89 : tube anal, vue dorsale; 90 : paramère; 91 : édéage, vue latéro-ventrale gauche.

Fig. 92 à 97. — *Phenice ifeana* n. sp.

92 : tête, vue de profil; 93 : élytre; 94 : pygophore et tube anal, vue latéro-ventrale droite; 95 : tube anal, vue dorsale; 96 : paramère; 97 : édéage, vue latéro-ventrale gauche.

Front blanc pouvant devenir plus ou moins jaunâtre, linéaire, à bords latéraux accolés ne s'écartant que peu avant le clypéus. Clypéus blanchâtre; 2d article des antennes globuleux, un peu plus long que large (fig. 87). Processus sous-antennaires présents, en cupule, blanchâtres. Vertex triangulaire, assez étroit, à bords latéraux se rejoignant vers l'avant. Pronotum blanchâtre, avec une tache brune derrière les yeux. Scutellum brun. Tegulae brunâtres, bordées de blanc. Elytres bruns, noirâtres sur l'angle apical, avec de nombreuses marques blanches (fig. 88), notamment de grandes taches dans la cellule costale et de nombreuses, petites, rondes, sur le disque; bifurcation *Sc + R* vers le 1/4 basal de l'élytre, *M* avec 5 secteurs dont le 1^{er} est bifurqué, nervures clavales réunies avant le milieu du clavus. Pattes blanc jaunâtre.

Genitalia ♂, voir fig. 89 à 91. Longueur totale : env. 7 mm.

H o l o t y p e ♂. — Nigeria, Ile-Ife, W. State, VI-1973, J. T. MEDLER (Institut royal des Sciences naturelles de Belgique).

P a r a t y p e s ♂ et ♀. — 72 ex., même localité (Institut royal des Sciences naturelles de Belgique).

3. — Genre *Phenice* WESTWOOD

WESTWOOD, J. O., 1840, Proc. Linn. Soc. Lond., I, p. 84 (subg. nov.).
1841, Trans. Linn. Soc. Lond., Zool., 19, p. 10.

1. — *Phenice ifeana* n. sp. (Fig. 92 à 97)

Vertex, front et clypéus blanchâtres. Pronotum brun sauf la carène médiane et les plaques pectorales qui sont blanchâtres. Scutellum brun. Tegulae blanches. 2d article des antennes blanc jaunâtre, cylindrique, un peu plus de 2,5 fois plus long que large (fig. 92). Pas de processus sous-antennaires. Elytres brun foncé avec une marque apicale noire et quelques marques blanches, notamment dans la cellule costale et le clavus (voir fig. 93); bifurcation *Sc + R* vers le 1/4 basal de l'élytre, *M* avec 5 secteurs dont le 1^{er} est bifurqué, nervures clavales réunies au milieu du clavus, leur tronc commun rejoignant le bord sutural avant l'apex. Poitrine et pattes blanches. Abdomen brun.

Genitalia ♂, voir fig. 94 à 97. Longueur totale : env. 6 mm.

H o l o t y p e ♂. — Nigeria, Ile-Ife, W. State, VI-1973, J. T. MEDLER (Institut royal des Sciences naturelles de Belgique).

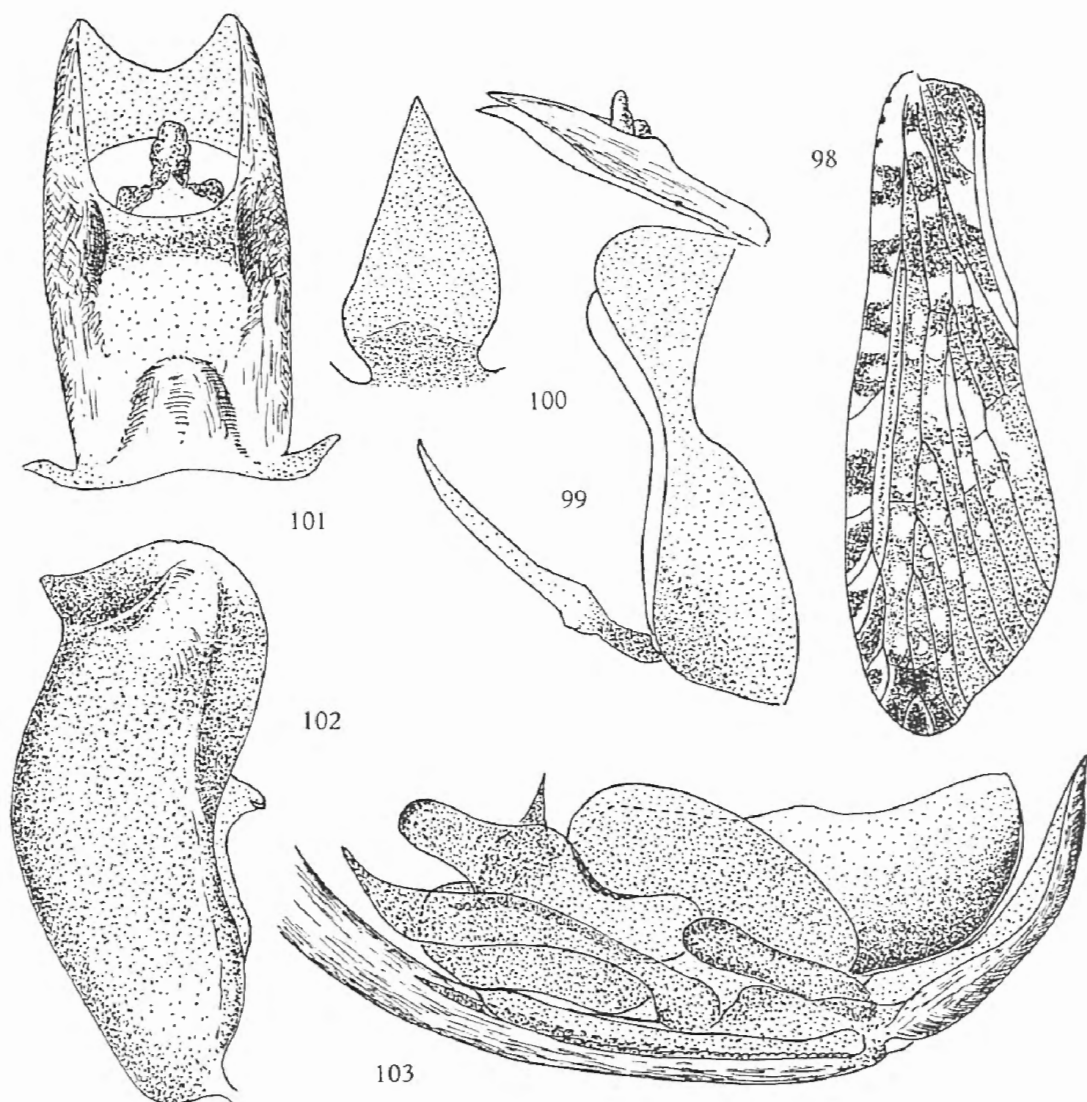
P a r a t y p e s 13 ex. ♂ et ♀. — Même localité (Institut royal des Sciences naturelles de Belgique).

2. — *Phenice medleri* n. sp.

(Fig. 98 à 103)

Voisine de *stellulata* BOHEMAN par la présence de petites taches rondes, blanches, sur les élytres, cette espèce s'en distingue par les antennes proportionnellement plus longues, les nervures des élytres brunes alors qu'elles sont rouges chez *stellulata*, les pattes longitudinalement rayées de brun et surtout les genitalia ♂.

Front à bords latéraux relevés, épaissis, blanchâtres. Clypéus brun, nettement tricaréné. 2d article des antennes ocre, cylindrique, environ 3 fois plus long que large. Vertex trapézoïdal, à bords latéraux épaissis, blanchâtres; bord antérieur droit, bord postérieur angulairement échancré. Pro-

Fig. 98 à 103. — *Phenice medleri* n. sp.

98 : élytre; 99 : pygophore et tube anal, vue latéro-ventrale droite; 100 : processus medio-ventral du pygophore; 101 : tube anal, vue dorsale; 102 : paramère; 103 : édéage, vue latéro-ventrale gauche.

notum brun foncé, à carène médiane et bord inférieur des plaques pectorales blancs. Scutellum brun, à carènes blanches. Pattes blanc jaunâtre, longitudinalement rayées de brun. Elytres bruns avec de grandes taches blanches dans la cellule costale et de nombreuses petites taches rondes, blanches, sur le disque. Nervures brunes; nervures clavales réunies avant le milieu du clavus; bifurcation $Sc + R$ vers le 1/4 basal de l'élytre, M avec 5 secteurs dont le 1^{er} est bifurqué (fig. 98).

Genitalia ♂, voir fig. 99 à 103. Longueur totale : env. 7 mm.

Holotype ♂. — Nigeria, Ile-Ife, W. State, VI-1973, J. T. MEDLER (Institut royal des Sciences naturelles de Belgique).

Paratypes 13 ex. ♂ et ♀. — Même localité (Institut royal des Sciences naturelles de Belgique).

RESUME

Dans le présent travail sont décrits 18 espèces nouvelles et 1 genre nouveau appartenant aux familles *Cercopidae*, *Cixiidae*, *Derbidae*, *Dictyopharidae* et *Tropiduchidae*. La répartition par famille s'établit comme suit : CERCOPIDAE : *Literna liberiana* n. sp.; CIXIIDAE : *Oliarus gabonicus* n. sp., *O. cashatti* n. sp., *O. majungensis* n. sp., *Myndus majungensis* n. sp., *Brixia krameri* n. sp.; DICTYOPHARIDAE : *Aselgeia rhodesiana* n. sp.; TROPIDUCHIDAE : *Neotaxilana lamabokensis* g. n. sp. n.; DERBIDAE : *Zoraida nigeriensis* n. sp., *Patara monstruosa* n. sp., *P. quadrispinosa* n. sp., *P. costalis* n. sp., *P. radiata* n. sp., *P. hyalina* n. sp., *P. trispinosa* n. sp., *Paraphenice nigeriensis* n. sp., *Phenice ifeana* n. sp., *P. medleri* n. sp. Une table dichotomique a été établie pour les espèces du genre *Patara*.