

Bull. Inst. r. Sci. nat. Belg. Bull. K. Belg. Inst. Nat. Wet.	Bruxelles Brussel	31-X-1979
51	ENTOMOLOGIE	2

DEUX TRICHOPTERES NOUVEAUX DE THAILANDE

PAR

Serge JACQUEMART

Lors d'une mission en Thaïlande, M. P. JOLIVET a récolté un petit lot de Trichoptères, l'étude de ceux-ci a révélé deux espèces nouvelles du genre *Chimarra*.

Chimarra joliveti sp. n.

DESCRIPTION

Aile supérieure de teinte marron foncé, longueur 5,5 mm.

Aile postérieure transparente, longueur 4 mm.

Les griffes de la première paire de pattes sont dissymétriques : l'une est plus longue que celles des autres paires de pattes et l'autre est courte et de forme irrégulière. Le second article des tarsi est également beaucoup plus court que les autres. Le neuvième segment porte à sa partie supérieure deux processus latéraux de forme complexe, il s'agit d'un mamelon garni de soies se prolongeant par un large crochet dirigé vers l'extérieur et également planté de soies.

Le X^e segment ne paraît pas en vue dorsale, peut-être est-il réduit en une très fine membrane, mais il entoure la partie inférieure du pénis et porte de part et d'autre de ce dernier deux longs appendices dirigés vers le haut; ces pièces présentent un ergot au niveau de leur tiers supérieur et l'extrémité, arrondie, porte deux soies minuscules. Le pénis, large à la base, possède un sac érectile s'échappant entre la partie supérieure et la partie inférieure qui sont très sclérifiées. Les gonopodes sont allongés et courbés en cuillère vers l'intérieur avec une petite pointe à la partie interne de l'extrémité.

Matériel. — 1 holotype, 6 paratypes, Khao Yai, Thaïlande, 1971. Collections I. R. Sc. N. B.

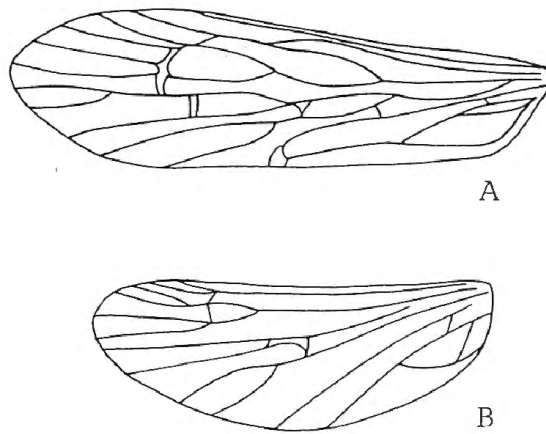


Fig. 1. — *Chimarra joliveti* sp. n., A. Aile supérieure, B. Aile postérieure.

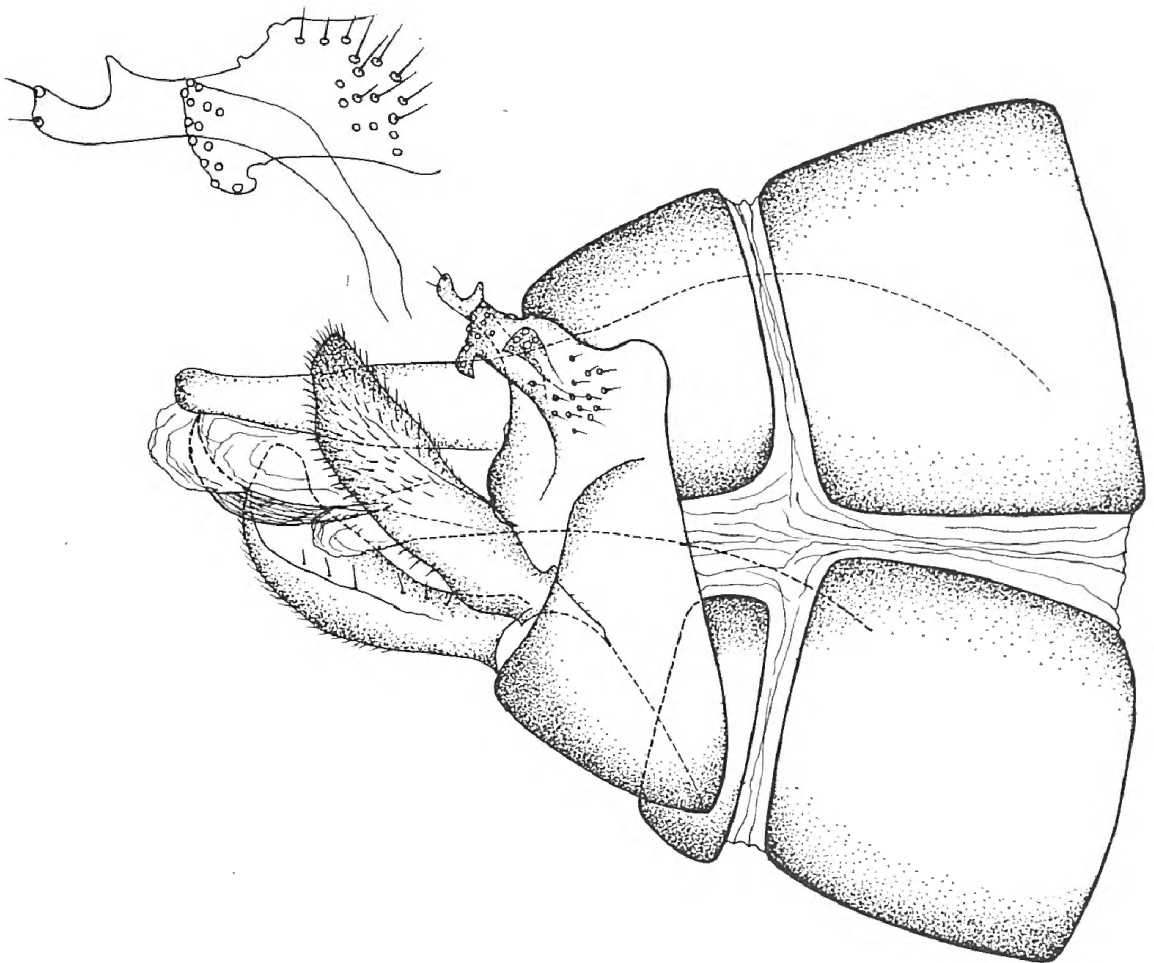


Fig. 2. — *Chimarra joliveti* sp. n., Genitalia ♂, vue latérale.

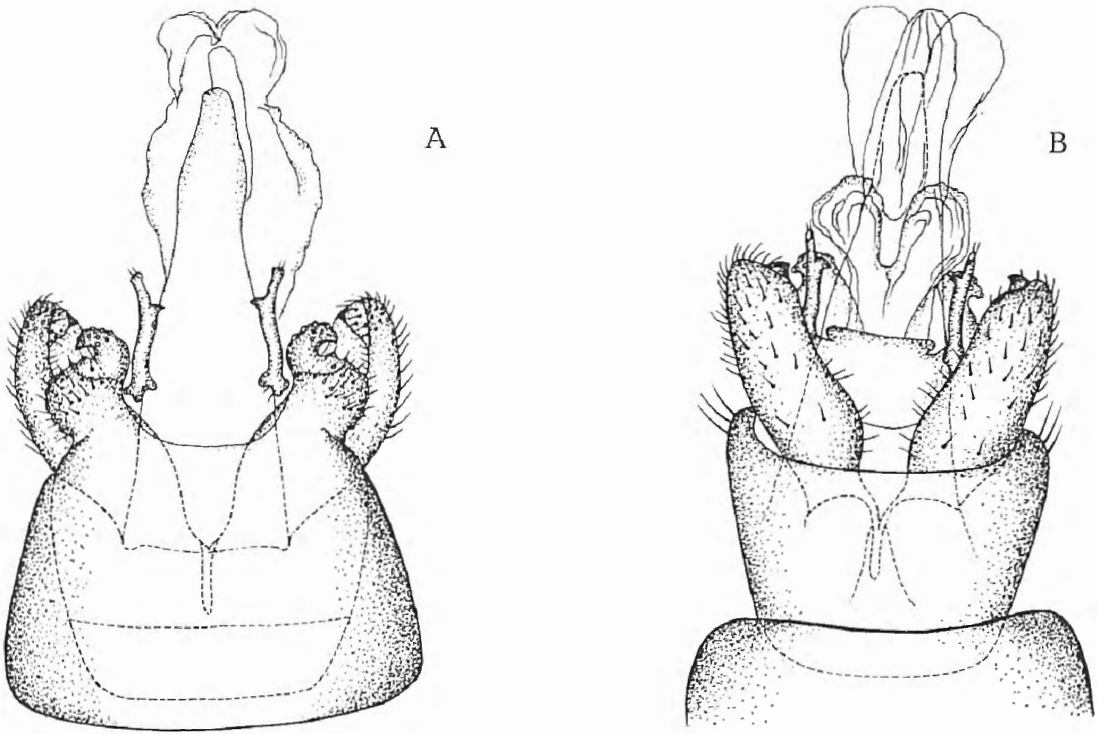


Fig. 3. — *Chimarra joliveti* sp. n., Genitalia ♂,
A. Vue dorso-ventrale; B. Vue ventro-dorsale.

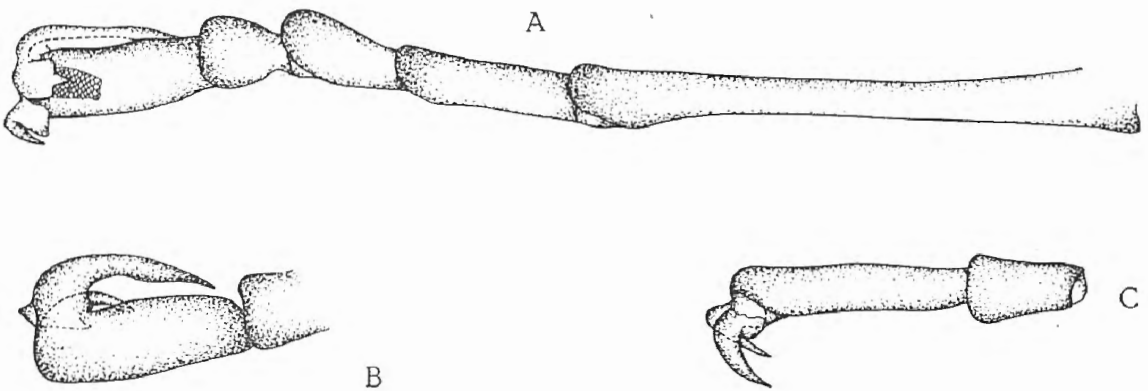


Fig. 4. — *Chimarra joliveti* sp. n.
A. Griffes de la patte antérieure, B. Griffes de la patte antérieure, profil;
C. Griffes de la patte médiane.

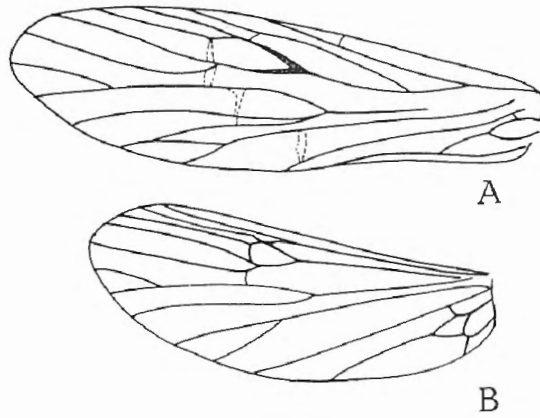


Fig. 5. — *Chimarra siami* sp. n., A. Aile supérieure; B. Aile postérieure.

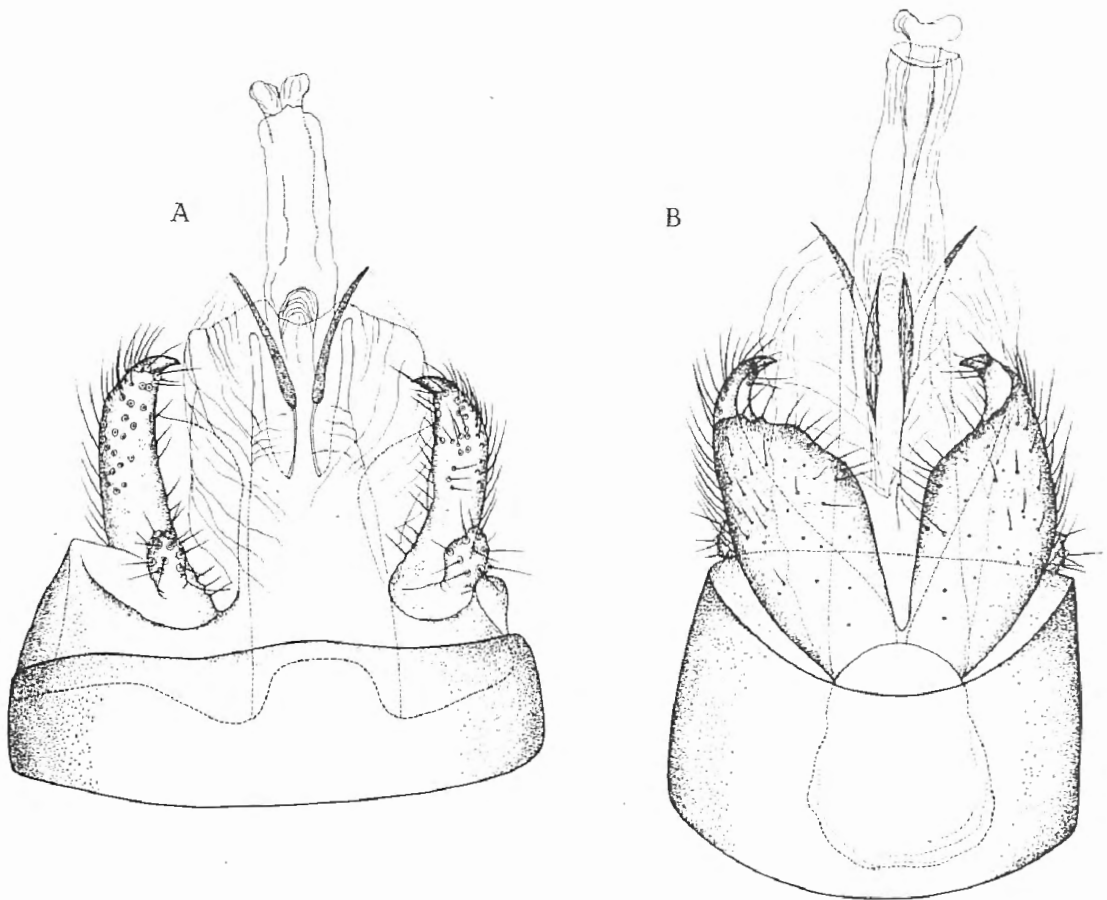


Fig. 6. — *Chimarra siami* sp. n., Genitalia ♂, A. Vue dorso-ventrale; B. Vue ventro-dorsale.

Chimarra siami sp. n.

DESCRIPTION

Insecte très petit, aile antérieure très claire, longueur 3,5 mm, aile postérieure 4 mm.

Chez cette espèce, le 10^e tergite se prolonge par une large membrane transparente très ténue couvrant le pénis et dépassant la longueur des gonopodes, il ne porte pas de sensilles. Les cerques, bien développés portent de fortes soies. Le pénis, cylindrique, contient un long sac dévaginal avec à la base de ce dernier deux épines sclérifiées courbées vers l'extérieur.

Les gonopodes sont larges, en forme de coquille; ils se terminent en pointe obtuse recourbée vers l'extérieur.

Matériel. — 1 holotype, Khao Yai, Thaïlande, 1971. Collections I. R. Sc. N. B.

RESUME

Description et figuration de deux Trichoptères nouveaux du genre *Chimarra* provenant de Thaïlande : *Ch. joliveti* sp. n. et *Ch. siami* sp. n.

INSTITUT ROYAL DES SCIENCES NATURELLES DE BELGIQUE.

INDEX BIBLIOGRAPHIQUE

HAGEN, H.

1858. *Synopsis der Neuroptera Ceylons.* (Verh. k.-k. zool.-bot. Gesell. Wien, Vol. 8.)

1859. *Synopsis der Neuroptera Ceylons.* (Verh. k.-k. zool.-bot. Gesell. Wien, Vol. 9.)

KIMMINS, D.

1957. *The genus Chimarra STEPHENS (Fam. Philopotamidae). Entomological results from the Swedish expedition 1934 to Burma and British India.* (Arkiv för Zool., Bd 11, Nr 6.)

SCHMID, F.

1958. *Trichoptères de Ceylan.* (Archiv für Hydrobiol., Bd 54, H. 1/2.)

ROSS, H.

1956. *Evolution and classification of the mountain caddisflies.* (Univ. of Illinois Press.)

ULMER, G.

1915. *Trichopteren des Ostens, besonders von Ceylon und Neu-Guinea.* (Deutsch. Ent. Zeitschr.)

1951. *Köcherfliegen (Trichopteren) von den Sunda-Inseln. Teil I.* (Arch. für Hydrobiol., Suppl. 19, H. 1/2.)

1957. *Köcherfliegen (Trichopteren) von den Sunda-Inseln. Teil III.* (Arch. für Hydrobiol., Suppl. 23, H. 2/3.)