

## Observations sur les Canestriniidae (Acari) de la Région Néotropicale.

### II. Description de nouveaux taxa

par A. FAIN

#### Résumé

Trois espèces nouvelles de Canestriniidae (Acari) sont décrites de Chrysomelidae de la Région Neotropicale: l'une dans le genre *Grandiellina* nov. nom. pro *Grandiella* Lombardini, 1939, preocc. ; les deux autres dans le genre *Grandiellopsis* nov. gen.

#### Summary

Three new species of Canestriniidae (Acari) are described from neotropical chrysomelids : one of them in the genus *Grandiellina* nov. nom. pro *Grandiella* Lombardini, 1939 preocc., the two others in the genus *Grandiellopsis* nov. gen.

*Key words* : Taxonomy, Acari, Canestriniidae, Neotropical Chrysomelidae.

#### Introduction

Récemment (Fain, 1987), nous avons décrit 8 espèces nouvelles dans le genre *Grandiella* Lombardini, 1939 (Canestriniidae) et signalé la présence de six autres espèces déjà connues du même genre en provenance de coléoptères chrysomelides d'Amérique du sud. Le nombre total d'espèces décrites actuellement dans ce genre s'élève à 26.

Nous venons de constater maintenant que le nom *Grandiella* Lombardini, 1939, utilisé par Summers et Schuster (1979) et par nous-même (Fain, 1987) est en fait un homonyme de *Grandiella* Williams (1928) (n.n.) décrit pour un Hyménoptère (Ent.Bull. Hawaii Sugar Pl. Assoc. n° 19, 13). Nous proposons donc de remplacer *Grandiella* Lombardini par *Grandiellina* Fain, nov.nom. Les 26 espèces décrites jusqu'ici dans le genre de Lombardini doivent donc toutes être transférées dans le genre *Grandiellina*.

Dans la présente note nous décrivons une nouvelle espèce du genre *Grandiellina* et 2 nouvelles espèces d'un nouveau genre *Grandiellopsis* nov. gen. Tout ce matériel fut récolté sur des Chrysomelidae neotropicaux.

Les holotypes de ces espèces nouvelles sont déposés à l'Institut royal des Sciences naturelles de Belgique.

Toutes les dimensions sont en microns ( $\mu\text{m}$ )

#### Genre *Grandiellina* Fain, nov.nom.

= *Grandiella* Lombardini, 1939, preocc. et homonyme de *Grandiella* Williams, 1928 (n.n.) Hymenoptera.

#### *Grandiellina latipes* nov. spec.

*Male* (holotype) (fig 1-2) : Idiosoma long de 525, large au maximum de 360. Corps fortement élargi vers son milieu et progressivement rétréci vers l'arrière. Dans la moitié postérieure de l'opisthosoma les bords deviennent parallèles puis divergent légèrement jusqu'au niveau du bord postérieur du corps qui est légèrement arrondi. Cette partie rétrécie et plus ou moins trapézoïdale est longue de 90 et large au minimum de 105. Bord postérieur avec 3 paires de longs poils.

Longueur des poils dorsaux et terminaux : *vi* 35, *sc i* 10, *sc e* 250, *s cx* 21, *h* 160, *d1*, *d2* et *d3* 15, *d5* 400, *l4* 40, *l5* 450, *a3* 120. *Face ventrale* : Epimères III bien développés arrivant près de la ligne médiane et brusquement coudés vers l'arrière dans leur partie externe. Sclérite sexuel plus long que large légèrement rétréci vers son milieu, son bord postérieur renforcé par un sclérite transversal épais. Poils coxaux, génitaux et anaux *a1* et *a2* fins, longs de 30 à 60. Pattes III fortement renflées et modifiées, le genu est échancré dans sa partie apico-ventrale, le tibia et le tarse nettement plus étroits que les autres segments. Le tibia porte en position antéro-apicale et en regard de l'échancrure du genu un très fort prolongement triangulaire dirigé ventralement. Ce prolongement forme avec l'échancrure du genu une pince. Tous les trochanters portent un poil.

#### Hôte et localité :

Holotype mâle (et unique specimen connu) récolté sur *Stolas inaequalis* L. d'Amérique du Sud (pays non précisé)

Fig 1-2 : *Grandiellina latipes* n.sp., holotype mâle en vue ventrale (1), ventouse ambulacraire (2)

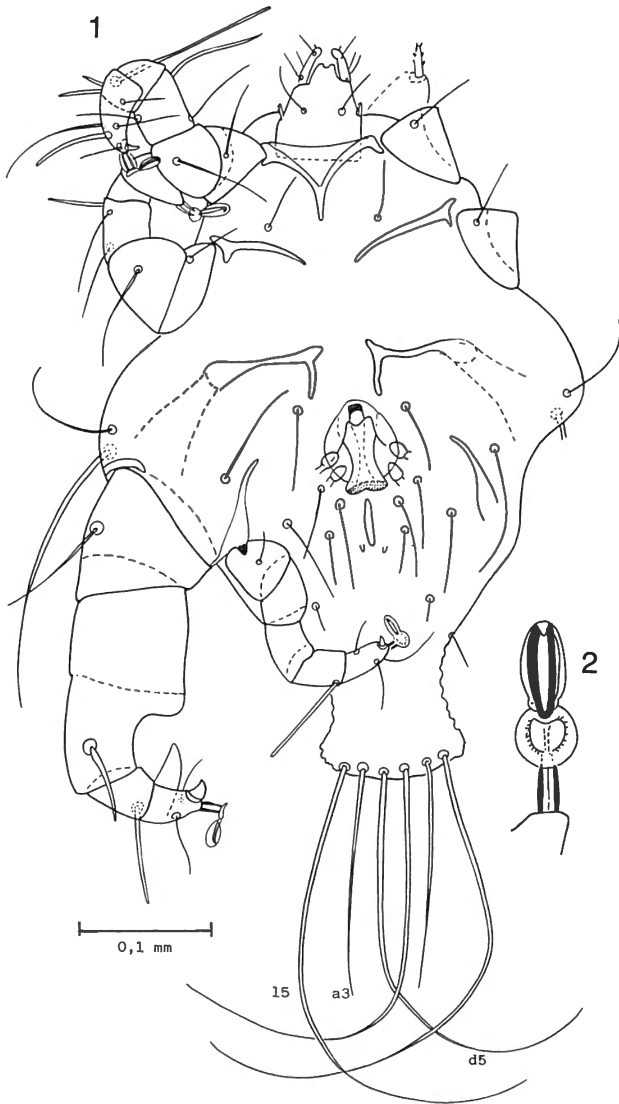
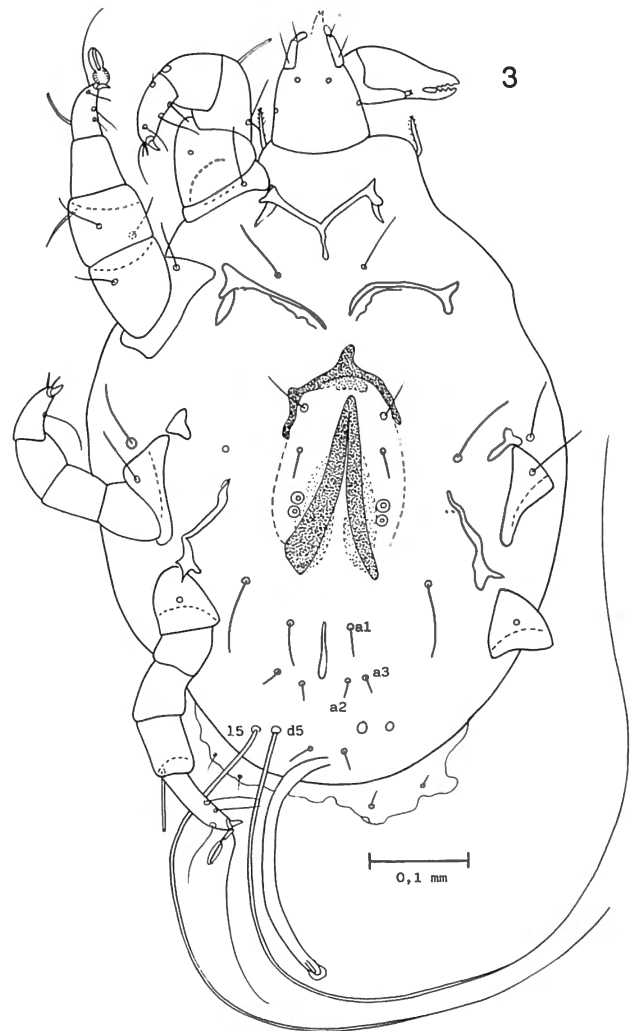


Fig 3 : *Grandiellopsis cyclosoma* n.sp., holotype femelle en vue ventrale



#### Remarque :

Cette espèce est bien caractérisée par la forme de la patte III dont le genu et le tibia forment une pince.

#### Genre *Grandiellopsis* nov.gen.

**Définition :** Ce genre n'est représenté que par des femelles. Il se distingue du genre *Grandiellina* par le présence dans la partie postérieure du corps d'un long tube cylindrique sclérifié (tube copulateur) et la présence en avant de la vulve d'un fort épigynium.

**Espèce type :** *Grandiellopsis cyclosoma* nov. spec.

#### 1. *Grandiellopsis cyclosoma* nov. spec.

**Femelle, holotype (fig. 3-4) :** Idiosoma long de 660, large de 450. La cuticule est décollée par endroits. Propodotum portant un petit écusson bien sclérifié plus

large que long. Poils *vi* forts, longs de 60 ; *ve* très courts et fins ; les *sc cx* longs de 60 ; *sc i* et *l4* courts (10-15) et fins ; *sc e* 150 ; *h* longs. Autres poils non observés. **Face ventrale :** Epimères III vestigiaux, épimères IV courts. Lèvres vulvaires très développées, épaisses et sclérifiées, longues de 180. ventouses sexuelles très sclérifiées. Epigynium convexe avec un prolongement antérieur médian. Anus court situé en arrière des coxas IV et entouré de 3 paires de fins poils. Vers l'arrière du corps il y a un tube copulateur cylindrique sclérifié long de 245 et épais de 12. Poils génitaux et anaux fins et courts ; *d5* et *l5* très longs, l'un mesure 950, l'autre incomplet est aussi long que le corps. Pattes I-II nettement plus épaisses que les pattes III et IV.

#### Hôte et localité :

Holotype et seul exemplaire connu récolté sur *Cyclosoma palliata* F., de la Guyane Française (Bas Maroni)

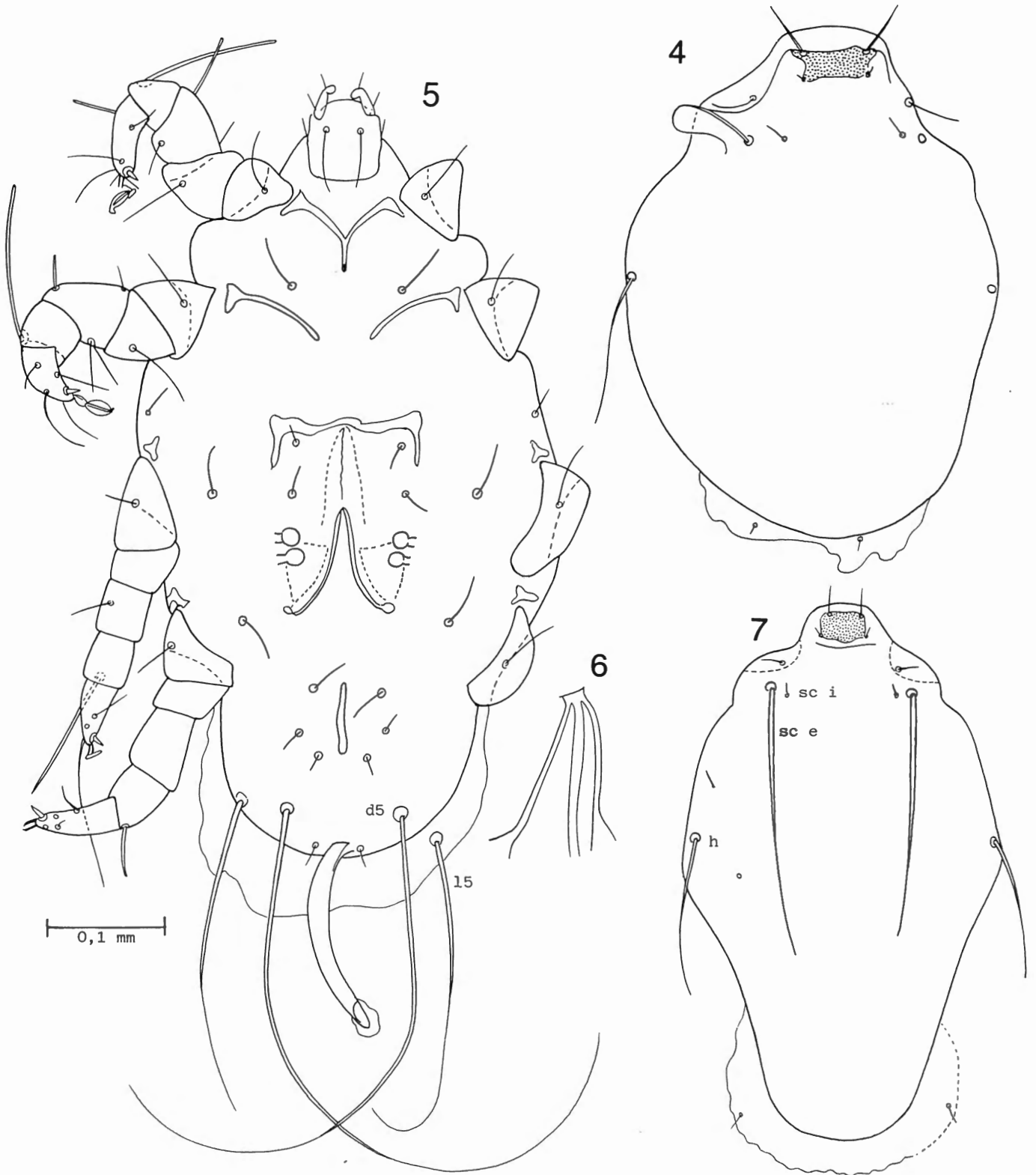


Fig 4-7 : *Grandiellopsis cyclosoma* n.sp., holotype femelle en vue dorsale (4).  
*Grandiellopsis canistra* n.sp., holotype femelle en vue ventrale (5), sclérite de la spermathèque (6) ; holotype en vue dorsale (7)

## 2. *Grandiellopsis canistra* nov. spec.

*Femelle*, holotype (fig. 5-7) : Idiosoma long de 312, large de 180, la cuticule est décollée par endroits. *Face dorsale* : Il y a un petit écusson sclérifié sur le pronotum. Poils *vi* en fins bâtonnets, longs de 15 ; *ve*, *sc i*, *ll* et *l4* très courts et fins ; *sc e* 135 ; *h* 90. Autres poils pas observés. *Face ventrale* : Lèvres vulvaires épaisses et sclérifiées dans leur moitié postérieure. Epigynium transversal brusquement coudé en arrière à angle droit dans ses parties latérales. Ventouses sexuelles sclérifiées. Tube copulateur subterminal long de 90, large de 6,5. Poils *d5* 300-350, *l5* 150. Epimères III et IV très peu sclérifiés et peu distincts. Pattes I-II légèrement plus épaisses que les pattes III-IV. Nombre de poils sur les trochanters 1-1-1-1, sur les fémurs 1-1-0-0, sur les genres 2-2-1-0 ; les tibias sont nus (I à IV).

### Hôte et localité :

Holotype et seul specimen connu récolté sur *Canistra osculatii* (Guer.) de Ecuador. Cet holotype est monté sur la même préparation que les holotypes de *Grandiellina cooremani* (Fain) et de *G. ecuadorensis* (Fain) décrits dans notre travail précédent.

### Remarques :

Cette espèce est bien distincte de *G. cyclosoma* par la taille beaucoup plus petite du corps, la forme de la structure différentes des lèvres vulvaires, la longueur beaucoup plus petite du tube copulateur, la forme différente de l'épigynium et les dimensions des pattes relativement plus étroites

### Référence

FAIN, A. 1987 Observations sur les Canestriniidae (Acari) de la région néotropicale I. Nouvelles espèces du genre *Grandiella* Lombardini. Bulletin de l'Institut royal des Sciences naturelles de Belgique 57 : 93-110.

Section d'Entomologie  
Institut royal des Sciences  
naturelles de Belgique  
Rue Vautier 29  
B-1040 Bruxelles