

BULLETIN

DU

**Musée royal d'Histoire
naturelle de Belgique**

Tome XXIV, n° 49.

Bruxelles, décembre 1948.

MEDEDEELINGEN

VAN HET

**Koninklijk Natuurhistorisch
Museum van België**

Deel XXIV, n° 49.

Brussel, December 1948.

UNE NOUVELLE ESPÈCE
DE COLEOPTÈRE (PAUSSIDAE) ORIENTAL :
PLATYRHOPALUS TONKINENSIS N. SP.,

par Emile JANSSENS (Bruxelles).

L'espèce qui me paraît devoir augmenter l'effectif des Paus-
sidae orientaux est fort voisine de *Platyrhopalus irregularis*
RITSEMA. Je pense cependant qu'elle a droit à un statut plus
indépendant que celui de sous-espèce géographique. Je crois
pouvoir distinguer dans les exemplaires que j'ai examinés des
différences assez importantes pour nécessiter une coupe spéci-
fique: deux *Pl. irregularis* Rrts. de Java, communiqués par le
Musée de Tournai se conforment complètement à la diagnose
de RITSEMA, sauf omissions que j'ai signalées ailleurs (1). Un
Platyrhopalus du Tonkin provenant du fonds LE MOULT acquis
par l'Institut royal des Sciences naturelles de Belgique et por-
tant la détermination « *irregularis* ? » s'écarte des deux autres
par sa taille plus forte (8,5 mm.), son habitus plus trapu, et
surtout par une forte guillochure des élytres, qui sont infini-
ment plus chagrinés que chez les *irregularis* de stricte obser-
vance, où ils sont à peu près lisses.

Les antennes, tout en présentant la même forme et les mêmes
détails que chez *Pl. irregularis*, sont plus développées, et la tête,

(1) JANSSENS, Em., 1948, *Bull. Ann. Soc. Entomol. Belg.*, LXXXIV,
fasc. XI-XII, pp. 227-230.

au lieu d'être « minutely shagreened », est très rugueuse, même à la partie antérieure, qui est lisse chez les exemplaires de Java. Cette même partie antérieure, qui possède chez *Pl. irregularis* un rebord faiblement relevé (slightly raised), est vigoureusement rebordée dans la nouvelle espèce. La cupule sous-orbitale est aussi plus développée. Enfin, l'exemplaire tonkinois est beaucoup plus foncé que les javanais.

En vertu de ces différences, auxquelles vient s'ajouter la disjonction dans l'espace, *Pl. irregularis* n'étant pas signalé d'ailleurs que de Java, je considère l'insecte du Tonkin dont on verra la photographie à côté de celle du *Pl. irregularis* comme une espèce nouvelle sous la désignation *Platyrhopalus tonkinensis*, n. sp.

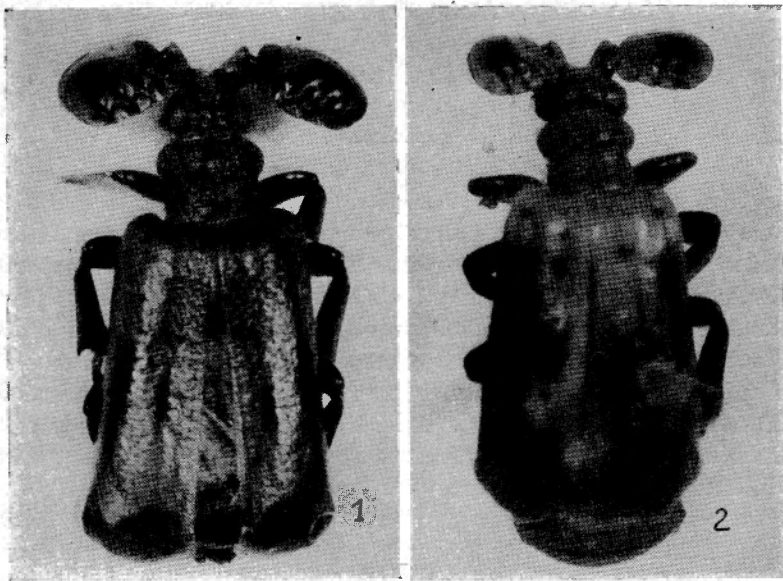


Fig. 1. — *Platyrhopalus tonkinensis* n. sp. ($\times 8,2$).

Fig. 2. — *Platyrhopalus irregularis* RITSEMA ($\times 8,2$).

DIAGNOSE :

Habitus tantummodo latus, rufobrunneus, elytris *irregulari* Rrrs. similiter maculatis, colore autem obscuriore, densis conspicuisque rugis pilibusque flavis omnino conspersis, basali angulo utrimque prothoracis marginem excedente.

Caput totum coriaceum, sulco longitudinali impressum, vertice valde recurvato, oculis utrimque ad modum cupulae eminenti sinu acceptis.

Antennae si extendantur ad medium prothoracem pertineant, majores igitur ac *irregularis* Rrrs., et insuper acutiore clavae interiore margine; penicillis tribus flavis in exteriori clavae margine ornatae, alibi iisdem pilibus quibus in elytris.

Prothorax item sparse rufopilosus, rugosus, ad crucis modum transversali et longitudinali sulco graviter impressus, cui transversali alter etiam levior sulcus parallelus in postera parte adjicitur, angulis antice rotundatis, spatio inter angulos capituli latitudinem minime excedente.

Pygidium paene laeve, brevissima pube sparse notatum.

Pedes rufocastanei, tibiis levi longitudinali sulco caelati.

Long.: 8,5 mm.

Habitat: Tonkin.

Type à l'Institut royal des Sciences naturelles de Belgique.

L'exemplaire qui a servi à cette diagnose présente une curieuse particularité: la massue de l'antenne gauche, au lieu d'être entièrement renflée comme celle de droite est aplatie en partie du côté interne. Celui-ci, au lieu de présenter l'arête en cossinet, est au contraire laminé sur une surface assez grande, l'arête se relevant même pour délimiter dans la massue un creux au lieu d'un plein. On a l'impression en voyant cette étrange déformation que l'antenne s'est dégonflée, se vidant à la façon d'une outre.

AD. GOEMAERE, Imprimeur du Roi, 21, rue de la Limite, Bruxelles.