

BULLETIN

DU

**Musée royal d'Histoire
naturelle de Belgique**

Tome XXIV, n° 33.

Bruxelles, septembre 1948.

MEDEDEELINGEN

VAN HET

**Koninklijk Natuurhistorisch
Museum van België**

Deel XXIV, n° 33.

Brussel, September 1948.

**CONTRIBUTIONS A L'ÉTUDE DES
COLÉOPTÈRES CARABIDAE DU CONGO BELGE.****II. — Révision des *Tachyini* du Congo,
par Pierre BASILEWSKY (Gembloux).**

Le Dr René JEANNEL a créé récemment la tribu des *Tachyini* pour les très nombreuses espèces groupées jusqu'à présent sous le nom générique de *Tachys*, et faisant partie de la sous-famille des *Bembidiinae*. Ce grand genre a dû être séparé en de nombreux groupes naturels, qui méritent amplement par leur évolution phylogénétique d'être élevés au rang de genres. Un essai de groupement des espèces orientales avait déjà été fait par ANDREWES, qui toutefois, dans le but probable de simplifier son travail, n'a pas cru devoir entreprendre une systématique raisonnée et naturelle, abandonnant l'idée d'un classement phylogénétique. Dans une série de brèves études, ALLUAUD a passé en revue les espèces de quelques-uns des groupes les plus marquants de la faune africaine, tout en laissant de côté les liens réunissant ces divers groupes, où il ne voyait d'ailleurs que des sous-genres.

Cette tribu est caractérisée par la striole récurrente apicale de l'élytre bien développée et terminée le plus souvent en crosse vers l'avant, par l'absence de la striole scutellaire et par la partie apicale des protibias obliquement tronquée en dehors. J'ai déjà eu l'occasion de parler récemment de la classification des *Bembidiinae*. Alors que les *Bembidiini* proprement dits

sont abondants dans toute la région paléarctique et néarctique, les *Tachyini* sont surtout nombreux dans les régions tropicales et subtropicales, où les *Bembidiini* sont peu représentés.

Dans son Catalogue des Carabiques du Congo, L. BURGEON a revu les diverses espèces congolaises qui lui étaient connues, et a décrit un certain nombre de formes nouvelles; cette partie de son travail est toutefois assez confuse et ses descriptions, incomplètes, ne permettent guère de les situer. Aussi l'examen des types a-t-il été nécessaire et je remercie le Dr SCHOUTEDEN d'avoir bien voulu me les confier. L'étude des *Tachyini* du Congo que j'ai entreprise grâce aux matériaux importants qui m'ont été aimablement communiqués par le Musée royal d'Histoire naturelle et par le Musée du Congo Belge à Tervueren, m'a permis de me rendre compte de l'exactitude absolue de la classification proposée par mon ami le Dr JEANNEL et d'apprécier la constance des caractères utilisés. Elle m'a incité également à publier cette révision, afin de mettre au point nos connaissances sur les nombreux représentants congolais de ce groupe, tant au point de vue systématique que synonymique et biogéographique.

Peu de formes sont étroitement localisées, par suite de leur facilité de propagation par le vol ou le long des cours d'eau, les *Tachyini* étant des insectes ripicoles, qui occupent ordinairement une assez vaste aire de dispersion. L'étude des espèces sud-africaines basée sur l'examen des types de PÉRINGUEY, que je me propose de faire, amènera, j'en suis persuadé, l'extension des zones d'habitat de nombreuses formes d'Afrique Centrale et Orientale, jusqu'en Afrique Australe, ainsi que la mise en synonymie d'un certain nombre d'espèces de cet auteur. Le genre *Tachys* proprement dit n'est pas représenté au Congo, bien qu'il existe en Afrique Occidentale et Orientale.

A la fin de ce travail, je donnerai la liste synonymique des espèces du Congo Belge, telle que j'ai pu la dresser d'après l'examen de la plupart des types, ainsi que l'énumération, pour chaque espèce, des localités de capture au Congo que j'ai pu vérifier moi-même.

TABLEAU DES GENRES.

1. (4). Labium avec une paire d'ocelles (fig. 1 et 2). Strie 8 de l'élytre absente ou brusquement interrompue en avant, au niveau du groupe moyen de la série ombi-

liquée, rarement entière (chez quelques *Eotachys*). Série ombiliquée non agrégée à l'épaule, le 4° fouet bien plus écarté du 3° que celui-ci du 2°. Striole récurrente avec une crosse antérieure entourant la soie apicale.

2. (3). Série ombiliquée de 9 fouets, 8 et 9 formant une paire géminée. Striole récurrente réduite à un tout petit crochet apical (fig. 4). Sillons frontaux très réduits, arqués en dehors. Deux soies discales sur l'élytre. Très petite taille. Corps dépigmenté et lisse. Angles postérieurs du pronotum obtus et émoussés; jamais plus de deux stries élytrales. Antennes courtes et moniliformes 1. Gen. *Polyderis* MOTSCHULSKY.
3. (2). Série ombiliquée de 8 fouets. Striole récurrente longue, bien dessinée, formant en avant une crosse qui entoure l'insertion de la soie apicale (fig. 5). Sillons frontaux linéaires, nets, arqués. Une seule soie discale sur l'élytre, sur le 3° ou le 4° intervalle. Taille plus grande. Angles postérieurs du pronotum le plus souvent vifs; stries externes des élytres souvent effacées. Antennes assez longues et grêles, les articles ovales ou subcylindriques. 2. Gen. *Eotachys* JEANNEL.
4. (1). Labium sans ocelles (fig. 3).
5. (6). Strie 8 de l'élytre cessant brusquement en avant, au niveau du groupe moyen de la série ombiliquée (5° fouet), profonde en arrière; striole récurrente assez longue, à égale distance de la suture et du bord externe, non terminée en crosse en avant (fig. 6). Groupe huméral de la série ombiliquée agrégé, les fouets espacés mais à peu près équidistants. Taille très petite; corps convexe et court, assez golbuleux, à coloration rougeâtre testacée uniforme. Sillons frontaux très courts, écartés l'un de l'autre, non prolongés sur l'épistome. Angles postérieurs du pronotum droits ou sub-droits; élytres avec une seule strie profonde, les deux suivantes à peine indiquées. Antennes courtes, presque moniliformes 3. Gen. *Elaphropus* MOTSCHULSKY.
6. (5). Strie 8 de l'élytre entière et profonde, depuis l'épaule jusqu'au dernier fouet de la série ombiliquée.

7. (8). Angle huméral de l'élytre denté. Seule la strie suturale présente, jamais entièrement parallèle à la suture, s'en écartant plus ou moins au milieu, les deux stries externes toujours nettes et profondes; striole récurrente bien dessinée, la crosse peu arrondie, le pore situé un peu en avant du milieu (fig. 7); en face des angles postérieurs du pronotum on distingue la naissance d'une strie discale toujours incomplète, parfois réduite à son amorce basilaire, parfois se prolongeant jusqu'au tiers ou même à la moitié de la longueur de l'élytre. Longues soies caduques sortant des pores sétigères. Antennes plus ou moins tricolores. Dessus lisse et brillant, le plus souvent sans microsculpture 4. Gen. *Tachylopha* MOTSCHULSKY.
8. (7). Angle huméral de l'épaule non denté.
9. (10). Sillons frontaux profonds, longs, prolongés et convergents en avant sur l'épistome où ils se réunissent sur son bord antérieur dans une dépression qui limite une bosse plus ou moins étroite. Groupe huméral de la série ombiliquée non agrégé, les fouets espacés, le 4 écarté du 3. Pronotum subcordiforme, sans point devant le scutellum. Deux soies discales sur la 3^e strie; deux stries internes ponctuées et des traces de la 3^e; striole récurrente très développée, formant une crosse largement arrondie (fig. 8). Antennes relativement longues... .. 5. Gen. *Sphaerotachys* J. MÜLLER.
10. (9). Sillons frontaux superficiels et courts, non prolongés sur l'épistome.
11. (12). Angles postérieurs du pronotum projetés en une dent aiguë, à une certaine distance de l'élytre et de la base pronotale, avec une carène bien marquée; côtés de la base obliques et non en contact avec l'élytre. Seule la strie suturale présente, bien marquée. 3 soies discales; striole récurrente forte, sans crosse en avant (fig. 9). Groupe huméral de la série ombiliquée non agrégé, le 4^e fouet fortement écarté du 3^e 6. Gen. *Nototachys* ALLUAUD.
12. (11). Angles postérieurs et base du pronotum conformés normalement.

13. (16). Striole récurrente de l'élytre formant une crosse écartée du bord externe de l'élytre.
14. (15). Élytres avec une ou deux stries profondes, les autres effacées ou superficielles. Pronotum le plus souvent subcordiforme, la base déprimée, le sillon transversal postérieur irrégulier. Deux soies discales sur l'emplacement de la 3^e strie; striole récurrente bien développée, terminée en avant par une crosse arrondie, la soie apicale insérée contre le milieu de la striole et non dans la crosse (fig. 10). Groupe huméral de la série ombiliquée non agrégé, le 4^e fouet écarté du 3^e 7. Gen. *Tachyura* MOTSCHULSKY.
15. (14). Élytres avec cinq ou six stries internes profondes, toutes aussi fortement creusées, la suturale entière, les autres brusquement écourtées à la base et au sommet. Pronotum ample, trapézoïdal, transverse, à base toujours très large; surface basale non déprimée, le sillon transversal postérieur représenté par un trait net et régulier. Deux soies discales sur la 3^e strie, la soie apicale vers le milieu de la longueur de la striole récurrente qui est courte, faiblement recourbée en crosse (fig. 11). Groupe huméral de la série ombiliquée non agrégé, les 3 premiers fouets serrés à l'épaule, le 4^e très écarté 8. Gen. *Tachyphanes* JEANNEL.
16. (13). Striole récurrente droite, très rapprochée du bord externe de l'élytre, la soie apicale très en arrière, près de l'origine (fig. 12). Élytres avec 4 à 5 stries visibles; deux soies discales sur la 4^e ou la 3^e strie. Groupe huméral de la série ombiliquée non agrégé, le 4^e fouet écarté du 3^e. Pronotum transverse, ample et convexe, les angles postérieurs droits et vifs 9. Gen. *Tachyta* KIRBY.

1. Gen. *Polyderis* MOTSCHULSKY.

MOTSCHULSKY, 1862, Etud. Entom., XI, p. 27. — JEANNEL, 1941, Faune France, Carab., p. 424; 1946, Faune Malg., Carab., p. 336. (= *truncatus*-group d'ANDREWES).

Type : *brevicornis* CHAUDOIR.

1. (2). Corps plus allongé et plus étroit. Une seule strie, la suturale, faiblement marquée, à peine ponctuée; pores discaux peu distincts. Testacé brillant, les élytres plus foncés, souvent noirâtres. 1,2-1,5 mm. Largement répandu dans toute la région gondwanienne orientale jusqu'en Australie, et çà et là dans la région méditerranéenne; occupe toute l'Afrique et Madagascar et se rencontre dans tout le Congo *brevicornis* CHAUDOIR.
2. (1). Corps plus large et court, plus ovoïde. Deux stries internes bien marquées et plus nettement ponctuées; pores discaux bien distincts. Brun clair brillant. 1,3-1,5 mm. Semble être répandu dans toute l'Afrique; je le connais du Cap, du Cameroun et du Sierra-Leone; moins fréquent au Congo que l'espèce précédente *nanniscus* PÉRINGUEY.

2. Gen. *Eotachys* JEANNEL.

JEANNEL, 1941, Faune France, Carab., p. 426; 1946, Faune Malg., Carab., p. 338. (= *fasciatus*-group d'ANDREWES).

Type : *bistriatus* DUFTSCHMIDT.

1. (2). Strie 8 de l'élytre absente en avant, présente seulement à l'apex où elle est d'ailleurs souvent peu distincte.
2. (5). Deux stries dorsales sur chaque élytre, fines et vaguement ponctuées.
3. (4). Soie discale insérée sur l'emplacement de la 4^e strie. Pronotum nettement sinué en arrière, les angles postérieurs droits, munis d'un repli oblique. Stries 1 et 2 faiblement marquées, les autres effacées, avec seulement un rudiment de la 3^e près de la base. Jaune testacé, la tête brunâtre, les élytres faiblement irisés, ayant parfois une vague fascie foncée médiane. 2,5 mm. Largement répandu au Congo, de Boma à Elisabethville... .. *leopoldvilleanus* BURGEON.
4. (3). Soie discale insérée sur l'emplacement de la 3^e strie. Pronotum plus transversal, plus fortement sinué en

arrière, les angles postérieurs obtus, un peu arrondis, sans carène ni repli oblique. Stries 1 et 2 très faibles, les autres absentes. Testacé clair, dépigmenté, l'apex de l'élytre non rembruni, pas de fascie médiane foncée ni d'irisation. 2,2-2,5 mm. Espèce répandue dans une grande partie de l'Afrique, de l'Egypte au Tanganyika et du Sierra Leone et du Soudan français au Katanga; au Congo, est certainement ubiquiste

... .. *gilvus* SCHAUM.

5. (2). Quatre à sept stries dorsales sur chaque strie, mieux marquées.
6. (7). Tête et pronotum d'un rouge sombre, souvent noirâtre, élytres d'un noir bleuâtre, nettement irisés, très brillants. Pronotum très transversal, non sinué en arrière, les angles postérieurs obtus, vifs et très relevés. Élytres larges et courts, aplatis sur le disque; stries 1 à 3 profondes et ponctuées, 4 plus faible, une trace de 5 à l'avant, 6 et 7 invisibles. 3 mm. Nord, Nord-Est et Sud du Congo Belge
- *bicoloratus* BURGEON.
7. (6). Dessus ferrugineux testacé, les élytres avec ou sans fascie transversale médiane.
8. (11). Élytres pourvus d'une fascie transversale médiane, noirâtre irisée.
9. (10). Élytres très parallèles, à striation moins développée (4 à 5 stries), toutes droites et parallèles. Sillons frontaux moins profonds. Fascie transversale médiane nettement délimitée, entourant vers l'arrière une macule testacée sur chaque élytre, plus claire que la coloration de la partie basale. Antennes plus courtes. Pronotum légèrement cordiforme, les côtés fortement sinués en arrière, les angles postérieurs obtus et relevés, sans carène. 2,5-2,8 mm. Espèce gondwanienne, répandue dans toute la région orientale, de l'Australie et de la Nouvelle-Calédonie à la Chine et au Japon, et de l'Arabie aux Indes. En Afrique, elle est assez fréquente de l'Egypte au Cap et de la Guinée au Congo
- *fasciatus* MOTSCHULSKY.
10. (9). Élytres sub-ovoides et non parallèles, à striation plus développée (6 stries), 3 et 4 étant très coudées. Sillons

frontaux plus profonds. Fascie transversale médiane assez vague, formant simplement une tache suturale plus sombre. Antennes très longues, dépassant le milieu de la longueur de l'élytre. Pronotum encore moins cordiforme, les côtés nullement sinués en arrière, les angles postérieurs obtus et relevés, sans carène. 2-2,8 mm. Le seul exemplaire connu provient de Léopoldville... .. *Devroeyi* BURGEON.

11. (8). Élytres ferrugineux testacés, sans tache transversale médiane.
12. (13). Élytres avec un reflet irisé très net sur les élytres, qui sont légèrement rembrunis, rougeâtres vers l'apex. Antennes plus épaisses et plus courtes. Pronotum moins large vers la base, les côtés nullement sinués en arrière, les angles postérieurs aigus et relevés. Élytres plus convexes, non aplanis sur le disque; cinq stries bien marquées, finement crénelées. 3 mm. Espèce d'Afrique Orientale, qui se rencontre d'Abyssinie au Cap; au Congo, je ne la connais que du Katanga. *iridipennis* CHAUDOIR.
13. (12). Élytres d'un jaune testacé uniforme, sans le moindre reflet irisé. Antennes plus fines et plus courtes. Pronotum moins rétréci vers la base, les côtés légèrement sinués en arrière, les angles postérieurs aigus et moins relevés. Élytres moins convexes, aplanis sur le disque; six stries plus faibles, moins distinctement crénelées. 2,7-3 mm. Espèce d'Abyssinie, se rencontrant, assez rarement d'ailleurs, au Katanga *leptocerus* CHAUDOIR.
14. (1). Strie 8 de l'élytre complète, atteignant en avant les fouets huméraux de la série ombiliquée. Striation normale et complète.
15. (16). Soie discalé insérée sur la strie 4, au premier tiers de la longueur. Dessus testacé rougeâtre, tête brune, une très large fascie transversale noirâtre sur les élytres. Pronotum plus transversal. Élytres plus longs, le disque bombé; sept stries profondes sur chaque élytre, fortement ponctuées. 2-7 mm. Uele *uelensis* BURGEON.

16. (15). Soie discale insérée sur la strie 3, vers la mi-longueur. Noir un peu brunâtre, pronotum et élytres très irisés. Pronotum moins transversal, la base plus large, les côtés moins élargis en avant. Élytres moins longs, le disque plat; sept stries profondes sur chaque élytre, fortement ponctuées, 3 à 7 effacées vers l'apex. 3 mm. Uele. *yeboensis* BURGEON.

3. Gen. *Elaphropus* MOTSCHULSKY.

MOTSCHULSKY, 1839, Bull. Soc. Natur. MOSCOU, XII, p. 73.
— ALLUAUD, 1933, *Afra* n° 6, p. 3. — JEANNEL, 1941, *Faune France, Carab.*, p. 423; 1946, *Faune Malg., Carab.*, p. 346.
(= *haliploides*-group d'ANDREWES).

Type : *caraboides* MOTSCHULSKY.

1. (2). Côtés du pronotum fortement élargis et relevés en arrière, légèrement sinués devant les angles postérieurs. Stries élytrales variables quant au nombre visible et à leur ponctuation (forme typique: deux stries élytrales plus ou moins profondes, et parfois l'indication d'une troisième, ponctuation moyenne; var. *ethmoides* ALLUAUD : quatre stries bien marquées et grossièrement ponctuées). Dessus d'un testacé rougeâtre uniforme. 2,5 mm. Nord du Congo Belge
... .. *Burgeoni* ALLUAUD.
2. (1). Côtés du pronotum non ou à peine élargis et relevés aux angles postérieurs. Taille moindre.
3. (4). Côtés du pronotum faiblement mais visiblement sinués devant les angles postérieurs qui sont droits. Seule la strie suturale nette et profonde. Base du pronotum large, antennes longues. Dessus testacé brillant. 2 mm. Afrique Orientale, Nord et Est du Congo
... .. *aethiopicus* ALLUAUD.
4. (3). Côtés du pronotum nullement sinués devant les angles postérieurs qui sont légèrement obtus. Élytres avec 3 à 4 stries nettement marquées.
5. (6). Taille moins faible. Élytres plus allongés et moins bombés; 3 ou 4 stries élytrales moins profondes, non ponctuées. Pronotum avec les angles postérieurs moins rabattus, munis d'une carène oblique. Testacé

rougeâtre, 2 mm. Kenya Colony, Uganda, Congo ...
 *oryx* ALLUAUD.

6. (5). Taille plus faible. Élytres plus courts et plus bombés ; 4 stries ponctuées, assez profondes. Pronotum avec les angles postérieurs plus rabattus, munis d'un pli oblique. Noir brunâtre, les 4 premiers articles des antennes et les pattes jaunâtres. 1,2 mm. Congo Belge: Uele et Tanganyka-Moero
 *nigritulus* BURGEON.

4. Gen. *Tachylopha* MOTSCHULSKY.

MOTSCHULSKY, 1862, Etud. Entom., XI, p. 27. — ALLUAUD, 1930, Afra, n° 2, p. 9. — NETOLFFZKY, 1937, Ann. & Mag. Natur. His. (10) XIX, p. 418. (= *ovatus*-group d'ANDREWES).

Type : *ovata* MOTSCHULSKY.

1. (8). Strie discale de l'élytre réduite à son amorce en forme de crochet, en face des angles postérieurs du pronotum.
2. (5). Sillon basilaire du pronotum remplacé par trois gros points. Angles postérieurs du pronotum obtus et émoussés.
3. (4). Première strie des élytres ne se rattachant pas aux strioles obliques entourant l'écusson, mais arrêtée bien avant, se joignant ou non à la suture. Dessus plus ou moins irisé. Pronotum sensiblement plus large que long, les angles postérieurs coupés obliquement vers la base, sans carinule bien nette. Dessus noir de poix, les élytres pourvus de taches jaunes mal délimitées, l'une humérale, l'autre un peu avant l'apex. 2,2-2,5 mm. La forme typique est connue des îles du Cap Vert ; la race ci-dessous a été décrite de la Côte d'Ivoire et se rencontre au Congo... ..
 *Feai* (ALL.) subsp. *tecospila* BASILEWSKY.
4. (3). Première strie des élytres se rattachant aux strioles obliques qui entourent l'écusson. Dessus non irisé. Élytres très élargis. Deux pores à l'emplacement de la 3^e strie (forme typique) ou quatre files de petits pores à l'emplacement des stries 2 à 5 (var. *pwetoensis* BURGEON). D'un noir très luisant, les élytres vague-

- ment rougeâtres à l'épaule et vers l'apex. 2,5 mm. Sud-Est du Congo. *Ghesquierei* BURGEON.
5. (2). Seuls les deux points externes parfois légèrement distincts, celui du milieu toujours absent. Pronotum allongé, presque aussi long que large. Première strie des élytres ne se rattachant pas aux strioles ni à la suture.
6. (7). Pronotum plus cordiforme, plus nettement rétréci en arrière, les angles postérieurs vifs mais nullement saillants en dehors. Élytres moins obèses, peu élargis en arrière. Dessus brun de poix brillant, les élytres pourvus d'une vague tache jaune aux élytres, humérale et sub-apicale. 2,1-2,4 mm. Congo Belge: Bas-Congo et Katanga *congoana* BASILEWSKY.
7. (6). Pronotum moins cordiforme, étant moins rétréci vers l'arrière; les angles postérieurs très fortement saillants, pointés en dehors. Élytres très obèses, fortement élargis en arrière. Sillons frontaux courts et peu profonds, yeux saillants. Pronotum aussi large que long, le sillon longitudinal effacé, les dépressions basilaires profondes, une légère carène oblique dans l'angle postérieur; sillon basilaire à peine distinct. Strie suturale des élytres profonde, brusquement interrompue avant la base; ne se réunissant ni à la suture ni aux strioles obliques de l'écusson; pas de traces d'autres stries; surface très brillante, la microsculpture réduite. Dessus noir de jais très brillant, presque métallique, avec une tache jaune sub-arrondie un peu avant l'apex. 2,5 mm. Coquilhatville
... .. *corax*, nov. sp.
8. (1). Strie discale de l'élytre plus longue, atteignant au moins le quart de la longueur de l'élytre.
9. (14). Strie discale atteignant environ le quart, au plus le tiers de la longueur de l'élytre. Pronotum aussi long ou plus long que large.
10. (9). Premier pore dorsal de l'élytre très éloigné de la base. Pas de tache claire aux élytres.
11. (12). Élytres très brillants, à microsculpture indistincte, un peu moins élargis au milieu; strie discale atteignant à peine le premier quart de la longueur, droite.

Pronotum plus large et plus court, les côtés plus fortement élargis en avant, plus rétrécis en arrière, avec un étranglement avant la base; pore postérieur non placé sur une dent triangulaire. Dessus entièrement d'un brun de poix presque noir, très brillant, sans taches sur les élytres. 2,5 mm. Kenya Colony, Uganda, Nord-Est Congo Belge *morphna* ALLUAUD.

12. (11). Élytres mats, couverts d'une microsculpture dense et forte, très irisés, un peu plus élargis au milieu; strie discale plus longue, arrivant au tiers de la longueur de l'élytre, courbée vers l'extérieur. Pronotum plus étroit et notablement plus long, les côtés moins élargis en avant, moins rétrécis en arrière, sans étranglement; pore postérieur sur une forte dent triangulaire placée avant l'angle postérieur qui est droit et émoussé. Noir très luisant sur la tête et le pronotum, très mat sur les élytres qui sont rougeâtres vers l'arrière. 2,5 mm. Congo Belge: Katanga... .. *Géardiana* BURGEON.
13. (10). Premier pore dorsal de l'élytre près de la base. Élytres assez courts et peu pointés en arrière; strie suturale plus faible, les strioles entourant l'écusson longuement prolongées et ne se raccordant pas à la strie 1 qui n'est visible qu'un peu avant le milieu; strie discale atteignant le quart de la longueur, droite. Pronotum très allongé, la base très étroite, les angles postérieurs saillants en dehors, arrondis au sommet, non précédés d'une petite dent. Noir, très luisant sur tout le dessus, chaque élytre avec deux taches d'un jaune pâle, la première à l'épaule, carrée, limitée à la strie discale, l'autre ronde, au milieu de la largeur vers le tiers apical. 1,8-2,2 mm. Congo Belge *Devroeyiana* BURGEON.
14. (9). Strie discale longue, atteignant le milieu de l'élytre. Pronotum aussi long que large, les angles postérieurs obtus. Élytres assez étroits, la strie suturale nette, profonde et continuée jusqu'au pore ombiliqué de la base. Entièrement testacé rougeâtre brillant. 2,5-3 mm. Abyssinie, Kenya Colony, Tanganyika Territory, Uganda, Congo Belge, Angola. *perelegans* ALLUAUD.

5. Gen. *Sphaerotachys* J. MÜLLER.

J. MÜLLER, 1926, Studi entom., II, p. 95; 1930, Col. Centralbl., V, p. 2. — PUEL, 1935, Miscell. Entom., XXXVI, p. 13 (pag. spéc.). — NETOLITZKY, 1937, Ann. & Mag. Nat. Hist. (10), XIX, p. 416. — JEANNEL, 1941, Faune France, Carab., p. 435; 1946, Faune Malg., Carab., p. 348. — *Trepanotachys* ALLUAUD, 1933, Afra, n° 7, p. 3, 17. — *Tachyforceps* NETOLITZKY, 1936, Ann. & Mag. Nat. Hist. (10), XIX, p. 419 (= *fumigatus*-group d'ANDREWES).

Type : *haemorrhoidalis* DEJEAN.

1. (2). Sillons frontaux bien plus courts, moins profonds, formant par leur réunion en avant, un angle assez ouvert entourant une bosse assez large de l'épistome, cessant brusquement en arrière au niveau des yeux (fig. 13). Labre peu échancré. Angles postérieurs du pronotum plus obtus, sans carinule. Deux stries internes ponctuées sur les élytres et des traces de la 3^e. D'un brun très brillant, les élytres tantôt unicolores (var. *abyssinicus* CHAUDOIR), tantôt bruns avec la partie apicale éclaircie (forme typique), tantôt avec une vague macule pâle subhumérale (var. *corsicus* GAUTIER); tantôt encore avec une macule claire, bien délimitée, à l'apex (var. *crassescens* PÉRINGUEY). 2-2,2 mm. Espèce répandue dans toute l'Afrique et à Madagascar, ainsi que dans la région méditerranéenne... .. *haemorrhoidalis* DEJEAN.

2. (1). Sillons frontaux bien plus longs, plus étroits et plus profonds, formant en avant un angle plus aigu qui entoure une bosse étroite de l'épistome, prolongés en arrière jusqu'au niveau du bord postérieur des yeux (fig. 14). Labre très échancré. Angles postérieurs du pronotum presque droits, munis d'une fine carinule. Même striation élytrale; même coloration variable, passant du noir au châtain clair, chaque élytre avec une petite tache apicale, parfois aussi une humérale (var. *geminatus* SCHAUM), parfois entièrement d'un châtain clair (var. *pallidus* DUPUIS). 2-2,2 mm. Espèce gondwanienne, fréquente depuis le Sud-Est de l'Asie jusqu'en Egypte, en Afrique Orientale et au Congo, en passant par Madagascar *fumigatus* MOTSCHULSKY.

6. Gen. *Nototachys* ALLUAUD.

ALLUAUD, 1930, *Afra* n° 2, p. 14. — (= *comptus*-group d'ANDREWES).

Type : *comptus* ANDREWES.

- Noir brillant, le pronotum, le bord et la base des élytres d'un rouge foncé, deux taches transversales ferrugineuses sur chaque élytre; antennes et pattes testacées. Pronotum court et transversal, les angles postérieurs fortement pointés en dehors. Une seule strie élytrale, imponctuée, peu profonde; trois soies discales sur l'emplacement de la 3°. 2,5 mm. Espèce gondwanienne, connue de Formose, des Indes et de Ceylan; en Afrique, a été rencontrée au Somaliland, au Kénya, au Tanganyika et au Congo (Katanga) ...
 *comptus* ANDREWES.

7. Gen. *Tachyura* MOTSCHULSKY.

MOTSCHULSKY, 1862, *Etud. Entom.*, XI, p. 27. — ALLUAUD, 1916, *Ann. Soc. entom. France*, p. 54; 1933, *Afra*, n° 7, p. 3. — JEANNEL, 1941, *Faune France, Carab.*, p. 434; 1946, *Faune Malg., Carab.*, p. 351. (= *politus*-group d'ANDREWES).

Type : *quadrisignata* DUFTSCHMIDT.

1. (4). Avant-corps fortement alutacé, à microsculpture très dense. Élytres avec les trois premières stries fortement marquées et deux à trois stries externes plus faibles, mais bien visibles. Pronotum trapézoïdal ...
 (Subg. *Amaurotachys* JEANNEL.)
2. (3). Sillon basilaire du pronotum sans point médian; les angles postérieurs sans carène, mais avec un petit pli peu marqué. Sillons frontaux doubles, presque parallèles. Les trois premières stries discales fines et peu crénelées, bien marquées, les suivantes faibles, presque effacées. Noir, un peu bronzé et irisé, les élytres avec une grande tache jaune paille, ne laissant de foncé qu'un triangle à la base, une large facie médiane commune en losange et les bords, souvent tout le disque jaunâtre. 2,2-2,5 mm. Afrique Orientale, depuis la Haute-Egypte jusqu'au Kénya; partie orientale du Congo *Alberti* BURGEON.

3. (2). Sillon basilaire du pronotum avec un point médian bien marqué; les angles postérieurs avec une carène. Sillons frontaux faibles. Les cinq premières stries discales profondes, non ponctuées, 6 et 7 plus faibles, souvent effacées. Noir bronzé, une tache transversale jaune sur le quart apical de l'élytre, entre les stries 4 et 8. 2,5-3 mm. Semble répandu dans tout le Congo, mais rare *Gérardi* BURGEON.
4. (1). Avant-corps lisse et brillant, à microsculpture réduite. Élytres avec tout au plus quatre stries visibles, rarement plus. Pronotum le plus souvent rétréci en arrière (Subg. *Tachyura* s. str.).
5. (30). Faciès nullement amariforme ni hydraenoïde.
6. (15). Élytres remarquablement larges et convexes par rapport à l'avant-corps, plus pointus à l'apex. Pronotum étroit, les côtés fortement sinués devant les angles postérieurs. Taille plus forte.
7. (8). Sillon basilaire du pronotum effacé, sans pore médian; angles postérieurs légèrement obtus, munis d'une carène à la limite d'une très large dépression basilaire. Trois stries discales fines, assez profondes, parfois des traces de 4^e et même de 5^e. Noir luisant, une grande tache rouge vers l'extrémité de l'élytre, qui n'est pas irisé. 3 mm. Congo Belge (Mayumbe)... .. *Collarti* BURGEON.
8. (7). Sillon basilaire bien marqué, avec un pore médian.
9. (12). Chaque élytre avec quatre à six stries dorsales.
10. (11). Angles postérieurs du pronotum vifs, mais non saillants, avec une carène peu oblique. Six stries dorsales assez profondes et lisses sur chaque élytre. Tête et pronotum verts métalliques; élytres d'un brun assez clair, avec une fascie médiane plus foncée et deux taches testacées, l'une subhumérale, l'autre pré-apicale. 2,8-3 mm. Afrique Occidentale, Cameroun, Kenya Colony, Abyssinie, Congo Belge (Haut-Uele) *Annae* BURGEON.
11. (10). Angles postérieurs du pronotum pointés en dehors, avec une carène plus oblique. Quatre ou cinq stries dorsales profondes et fortement ponctuées sur chaque

- élytre. Noir, très luisant, une vague tache rouge vers l'extrémité, souvent absente. 3-3,2 mm. Cameroun, Congo Belge *lusindoi* BURGEON.
12. (9). Chaque élytre avec deux à trois stries dorsales.
13. (14). Chaque élytre avec trois stries non ponctuées. Angle postérieur du pronotum droits, très vifs, munis d'une carène, précédés d'une sinuosité très marquée. Noir très luisant, non irisé. 2,2-2,5 mm. Congo Belge (Haut-Uele) *abimva* BURGEON.
14. (15). Chaque élytre avec deux stries ponctuées. Angles postérieurs du pronotum droits mais moins vifs, la carène plus faible, la sinuosité bien moins marquée. Noir irisé, les élytres entièrement noirs (var. *majuscula* CHAUDOIR), ou avec une tache rougeâtre humérale et apicale ou apicale seulement. 2,8-3,5 mm. Espèce largement répandue en Afrique, de la Côte d'Ivoire à l'Angola et du Soudan égyptien au Cap *apicalis* BOHEMAN.
15. (6). Élytres non ou à peine plus larges que le pronotum, pas plus convexes, arrondis à l'apex. Pronotum plus large, faiblement rétréci en arrière, les côtés non ou à peine sinués devant les angles postérieurs qui sont moins vifs. Taille ordinairement plus faible.
16. (25). Chaque élytre avec une à trois stries, la strie 3 très courte.
17. (22). Angles postérieurs du pronotum obtus, les côtés nullement sinués en arrière.
18. (21). Élytres allongés et assez étroits, peu convexes. Tête normale.
19. (20). Élytres particulièrement allongés et parallèles, de même largeur que le pronotum; trois stries dorsales crénelées, les pores discaux de la 3^e strie très gros. Pronotum transverse, sans carène dans l'angle postérieur, le sillon basilaire continu, sans pore médian. Noir, les élytres rougeâtres, rembrunis à l'apex. 1,8-2 mm. Cameroun, Congo Belge *longior* BURGEON.
20. (19). Élytres moins allongés et non parallèles, un peu plus larges que le pronotum; deux stries dorsales faible-

ment crénelées et parfois des traces de la 3^e, les pores discaux moins marqués. Pronotum légèrement moins transversé, avec une carinule à l'angle postérieur, le sillon basilaire plus faible. Noir de poix foncé brillant et uniforme (var. *metallica* PEYRON) ou avec une petite tache sub-apicale arrondie jaune (forme typique). 2-2,5 mm. Répandu dans toute l'Afrique, à Madagascar et dans la région méditerranéenne; la forme typique est surtout fréquente à Madagascar et dans la région de la Méditerranée, la var. *metallica* en Afrique Orientale *Lucasi* DUVAL.

21. (18). Élytres courts et larges, convexes. Tête très grosse, les yeux petits et très saillants, les antennes plus courtes. Pronotum très bombé, les angles postérieurs munis d'une carène. Élytres avec trois stries dorsales un peu crénelées, la 3^e peu visible. Noir luisant. 2,2 mm. Congo Belge : Kivu, vers 2.000 mètres
 *tshibindensis* BURGEON.
22. (17). Angles postérieurs du pronotum droits et vifs, les côtés un peu sinués en arrière. Trois stries dorsales sur chaque élytre.
23. (24). Élytres moins élargis et moins ovoïdes, le pronotum moins largement arrondi en avant, les angles postérieurs un peu plus vifs. Noir brillant à brun de poix foncé uniforme (forme typique), ou avec une tache jaune arrondie apicale (var. *khoïna* PÉRINGUEY). 2-2,8 mm. Afrique Centrale, Orientale et Australe
 *fausta* PÉRINGUEY.
24. (23). Élytres plus élargis et plus ovoïdes, un peu plus convexes; pronotum plus largement arrondi en avant, les angles postérieurs un peu moins vifs. Bronzé noirâtre, avec une tache jaunâtre humérale et une autre apicale, se réunissant parfois. 2,5-3 mm. Espèce largement répandue en Afrique Occidentale et Orientale, peu fréquente au Congo *variabilis* CHAUDOIR.
25. (16). Chaque élytre avec quatre à cinq stries dorsales.
26. (27). Taille très petite. Élytres étroits et allongés, bombés, cinq stries ponctuées, les trois externes plus profondes. Pronotum légèrement cordiforme et peu transversal, les angles postérieurs sans carinule. Testacé

- rougeâtre luisant. Congo Belge (Uele et Ituri)
 *motoensis* BURGEON.
27. (26). Taille moins faible (2-2,5 mm.).
28. (29). Quatre stries dorsales sur chaque élytre, assez fines, non ponctuées, les élytres assez convexes. Pronotum transversal, les côtés moins arrondis, les angles postérieurs munis d'une carène. Noir très luisant, non irisé. 2,2-2,4 mm. Afrique Orientale, Centrale et Australe; au Congo semble être localisé dans le Sud-Est *spuria* PÉRINGUEY.
29. (28). Cinq stries dorsales sur chaque élytre, profondes, non ponctuées, les élytres très convexes. Pronotum moins transversal, les côtés plus fortement arrondis et plus sinués en arrière, les angles postérieurs munis d'une carène. Noir assez luisant, les élytres brunâtres avec une zone rougeâtre vers l'arrière, irisés. 2,5 mm. Congo Belge : Haut-Uele... .. *momvu* BURGEON.
30. (5). Faciès amariforme dû à la largeur du pronotum qui n'est nullement rétréci en arrière, sans aucune sinuosité, avec les angles postérieurs droits et carénés; sillon basilaire complètement effacé, marqué par une faible dépression et une sculpture plus forte en arrière. Élytres pas plus larges à la base que le pronotum, les côtés légèrement élargis après l'épaule, avec cinq stries ponctuées, superficielles et une trace de la 6°. Testacé clair, une tache brune à l'extrémité des stries 2 et 3 des élytres, entourée par une tache apicale d'un jaune pâle qui est prolongée latéralement par une grande tache triangulaire de même couleur, profondément sinuée en avant. 2,5 mm. Congo Belge : Léopoldville *pallidicauda* BURGEON.

8. Gen. Tachyphanes JEANNEL.

JEANNEL, 1946, Faune Malg., Carab., p. 362. — Type: *amabilis* DEJEAN.

1. (2). Chaque élytre avec deux taches. Angles postérieurs du pronotum presque droits, non saillants en dehors, les côtés presque rectilignes en arrière. Élytres larges et convexes, le sommet obtusément arrondi; six à sept

stries profondes et lisses, la suturale seule entière, les autres raccourcies en avant et en arrière. Noir bronzé brillant, chaque élytre avec deux taches testacées, l'une humérale, l'autre apicale; chez les individus d'Afrique occidentale et centrale, ces taches sont plus étendues et souvent confluentes; chez ceux d'Afrique Orientale (ssp. *ornatus* APETZ), elles sont plus réduites. La forme typique est assez commune dans tout le Congo, sauf à l'Est et dans le Sud-Est où elle est remplacée par la race orientale. 3-3,5 mm.
 *amabilis* DEJEAN.

2. (1). Chaque élytre avec une seule tache arrondie, sub-apicale. Angles postérieurs du pronotum un peu plus obtus, les côtés plus arrondis en arrière. Élytres larges et convexes, le sommet arrondi; six à sept stries profondes et légèrement crénelées, un peu plus longues en avant. Noir bronzé brillant, chaque élytre avec une petite tache pré-apicale jaune sub-arrondie, entre les intervalles 4 et 6. 2,7-3 mm. Afrique Occidentale, Centrale et Orientale. Cette espèce est remplacée en Afrique du Sud (Natal, Bechuanaland, Rhodésie) par une espèce voisine, *T. bisignatus* BOHEMAN, chez qui la tache postérieure est plus vaguement délimitée, plus transversale et située plus près de l'apex; il se pourrait qu'elle se rencontre un jour au Katanga. *biplagiatus* DEJEAN.

9. Gen. *Tachyta* KIRBY.

KIRBY, 1837, Fauna-Bor.-Amer., IV, p. 56. — ALLUAUD, 1933, *Afra*, n° 6, p. 7. — JEANNEL, 1941, Faune France, Carab., p. 440.

Type : *picipes* KIRBY.

- Élytres allongés et aplanis sur le disque, avec cinq stries visibles, lisses; soies discales sur la 4^e strie. Intervalles et avant-corps couverts d'une microsculpture assez dense. Sillons frontaux très superficiels. Dessus d'un bronzé verdâtre obscur, très mat et soyeux. 2,2-2,8 mm. Cameroun, Congo Belge, Tanganyika Territory *subvirens* CHAUDOIR.

LISTE SYSTÉMATIQUE ET SYNONYMIQUE DES *Tachyini*
DU CONGO BELGE, AVEC INDICATION DES POINTS DE CAPTURE
QUI ME SONT CONNUS (1).

1. Gen. *Polyderis* MOTSCHULSKY.

brevicornis CHAUDOIR.

(= *minutissimus* MOTSCHULSKY).

(= *pusillimus* PÉRINGUEY).

(= *Seychellarum* SCOTT).

(= *rhodesianus* CSIKI).

Bas-Congo : Boma (MC, cm), Léopoldville (MC, cm), Equateur : Eala (MC), Bambesa (MB), Flandria (MC). Bangala : Likimi (MB). Haut-Uele : Tuku (MC), Watsa (MC). Ituri : Kasenyi (MC, cm), Forêt de Kawa (MB). Maniéma : r. Kasa-Niamba (MC). Tanganyka-Moëro : Albertville (MC). Stanleyville : Apoyo (MC). Ruanda : Usumbura (MC). Katanga : Elisabethville (MB, cm), Jadotville (cm), Maka (MB).

nanniscus PÉRINGUEY.

Bas-Congo : Banana (MB, cm), Boma (MC), Léopoldville (MC, cm). Equateur : Bamania (MC), Flandria (MC), Eala (MC). Haut-Uele : Watsa (MC), Abimva (MC). Tanganyka-Moëro : Katombe (MC).

2. Gen. *Eotachys* JEANNEL.

leopoldvilleanus BURGEON.

Bas-Congo : Banana (MB, cm), Boma (MB, MC, cm), Léopoldville (MC, cm), Zambi (MB). Equateur : Eala (MC), Bambesa (MB). Katanga : Elisabethville (MC).

gilvus SCHAUM.

(= *Schoutedeni* BURGEON).

Bas-Congo : Boma (MC, MB, cm), Zambi (MC), Kinchassa (MB), Kisantu (MC), Kidada-Kitobola (MC). Equateur : Bambesa (MB). Bas-Uele : Bumba (MC). Haut-Uele : Watsa (MC). Ituri : Kasenyi (MC, cm). Lulua : Sandoa (MC). Tanganyka-Moëro : Mulongo-Niunzu (MC). Katanga : Elisabethville (MC, MB, cm), Musosa (MB).

(1) Abréviations : MC, Musée du Congo à Tervuren ; MB, Musée royal d'Histoire naturelle à Bruxelles ; cm, ma collection.

bicoloratus BURGEON.

Haut-Uele: Moto (MC). Ituri: Forêt de Kawa (MB). Tanganyka-Moëro: Mulongo-Niunzu (MC), Katombe (MC). Katanga: Elisabethville (MC, cm), Kansenia (MC, cm), Jadotville (cm).

fasciatus MOTSCHULSKY.

(= *triangularis* NIETNER, *atriceps* MAC LEAY, *trechiformis* JORDAN, *migrator* PÉRINGUEY).

Bas-Congo: Boma (MB). Equateur: Bambesa (MB). Bangala: Likimi (MB). Stanleyville (MB). Haut-Uele: Moto (MC), Madju (MC), Abimva (MC), Faradje (MB), Sesenge (MB, cm). Ituri: Stanleyville à Kilo (MC). Tanganyka-Moëro: Kiambi (MC), Katombe (MC). Katanga: Maka (MC), Elisabethville (MB), Musosa (MB). Kasai: Luebo (MC).

Devroeyi BURGEON.

Bas-Congo: Léopoldville (MC).

iridipennis CHAUDOIR.

(= *vicarius* PÉRINGUEY).

Tanganyka-Moëro: Mulongo-Niunzu (MC). Katanga: Elisabethville (MC, MB, cm), Musosa (MB), Jadotville (cm).

leptocerus CHAUDOIR.

Tanganyka-Moëro: Mulongo-Niunzu (MC), Kiambi (MC), Katombe (MC). Maniéma: Tengo (MC). Katanga: Niemba (MC), Elisabethville (MB).

uelensis BURGEON.

Haut-Uele: Madju (MC), Moto (MC).

yeboensis BURGEON.

Haut-Uele: Tora-Yebo (MC, cm), Moto (MC). Ituri: Irumu (cm).

3. Gen. *Elaphropus* MOTSCHULSKY.*Burgeoni* ALLUAUD.

v. *ethmoides* ALLUAUD.

Haut-Uele: Moto (MC), Bavungura (MC).

aethiopicus CHAUDOIR.

(= *afer* ALLUAUD).

Bas-Congo: Boma (MC). Equateur: Eala (MC). Haut-Uele: Watsa (MC), Moto (MC), Faradje (MB). Maniema: Lokandu (MC). Tanganyka-Moëro: Kiambi (MC).

oryx ALLUAUD.

Bas-Congo: Léopoldville (MC), Wombali (MC). Kasai: Maluku (MC). Haut-Uele: Tuku (MC). Tanganyka-Moëro: Miami (MC).

nigritulus BURGEON.

Haut-Uele: Yebo (MC), Abimva (MC). Tanganyka-Moëro: Mitwaba (cm).

4. Gen. *Tachylopha* MOTSCHULSKY.

Feai (ALLUAUD) ssp. *teospila* BASILEWSKY.

(= *Feai* BURGEON, nec ALLUAUD).

Bas-Congo: Léopoldville (MC), Mushie (MC). Bas-Uele: Koteli (MC). Haut-Uele: Watsa (MC), Faradje (MB). Ituri: Forêt de Kawa (MB).

Ghesquièrei BURGEON.

v. *pwetoensis* BURGEON.

Tanganyka-Moëro: Mulongo-Niunzu (MC). Katanga: Elisabethville (MC), Elisabethville à Pweto (MC), Komi (MC), Kansenia (MC, cm).

congoana BASILEWSKY.

Bas-Congo: Tshiobo N'Goy (MB, cm), Boma (cm). Katanga: Bukama (MC), Elisabethville (MC, cm).

corax BASILEWSKY.

Equateur: Coquilhatville (cm).

morphna ALLUAUD.

Haut-Uele: Moto (MC), Abimva (MC), Aba (MB), Mongapi (MB). Ituri: Stanleyville à Kilo (MC), Blukwa (MB).

Gérardiana BURGEON.

Tanganyka-Moëro: Kiambi (MC). Katanga: Elisabethville (MC, MB, cm).

Devroeyiana BURGEON.

Bas-Congo: Léopoldville (MC), Elisabethville (MB).

perelegans ALLUAUD.

(= *abyssiniae* NETOLITZKY).

Equateur : Eala (MC). Katanga : Musosa (MB).

5. Gen. *Sphaerotachys* J. MÜLLER.

haemorrhoidalis DEJEAN.

v. *abyssinicus* CHAUDOIR.

(= *unicolor* RAGUSA).

v. *corsicus* GAUTIER.

v. *crassescens* PÉRINGUEY.

Bas-Congo : Boma (MC, MB, cm), Léopoldville (MC). Kasai : Djoko-Punda (MC). Equateur : Irebu (MC). Lulonga : Basoko (MC). Haut-Uele : Moto (MC), Watsa (MC), Burunga (MC). Ituri : Stanleyville à Kilo (MC), Forêt de Kawa (MB), Blukwa (MB). Stanleyville : Lubutu (MB). Tanganyka-Moëro : Mulongo-Mafinge (MC). Katanga : Kasenga (MC), Elisabethville (MC, cm).

fumigatus MOTSCHULSKY.

(= *emarginatus* NIETNER, *scydmaenoides* NIETNER, *socius* SCHAUM).

v. *geminatus* SCHAUM.

(= *Putzeysi* DUPUIS).

v. *pallidus* DUPUIS.

(= *singalensis* CSIKI).

Bas-Congo : Boma (MC, cm). Bas-Uele (MC). Haut-Uele : Moto (MC), Watsa (MC), Madju (MC). Ituri : Forêt de Kawa (MB).

6. Gen. *Nototachys* ALLUAUD.

comptus ANDREWES.

(= *pseudocomptus* J. MÜLLER).

Katanga : Kambove (MC), Elisabethville (MC), Jadotville (cm).

7. Gen. *Tachyura* MOTSCHULSKY.

(Subgen. *Amaurotachys* JEANNEL).

Alberti BURGEON.

(= *fulvipennis* ALLUAUD, *pullus* NETOLITZKY, nec DUVAL).

Haut-Uele : Moto (MC). Ituri : Forêt de Kawa (MB, MC,

cm), Kasenyi (MC, cm). Kivu: Marabu près Uvira (MC), Kamande (MC). Tanganyka-Moëro: Albertville (MC). Katanga: Elisabethville à Pweto (MC).

Gérardi BURGEON.

Bas-Congo: Matadi (MB, cm), Boma (MC), Léopoldville (MC). Haut-Uele: Yebo (MC). Maniema: Kindu (MC). Tanganyka-Moëro: Kiambi (MC), Mulongo-Mafinge (MC, cm).

(Subg. *Tachyura* s. str.).

Collarti BURGEON.

Bas-Congo: Kai-Baku (MB, MC, cm), Dizi-Maduda (MB, MC), Tshiobo N'Goy (MB, cm).

Annae BURGEON.

(= *periphana* ALLUAUD, *liophana* ALLUAUD, *philica* ALLUAUD.)

Haut-Uele: Moto (MC), Yebo (MC).

lusindoi BURGEON.

Tanganyka-Moëro: Lusindoi près Kongolo (MC). Ruanda: Astrida (MC, cm). Katanga: Elisabethville (MC).

abimva BURGEON.

Haut-Uele: Abimva (MC), Moto (MC), Madju (MC).

apicalis BOHEMAN.

v. *majuscula* CHAUDOIR.

Bas-Congo: Kai-Baku (MB, MC), Boma (MB). Haut-Uele: Sesenge (MB, cm). Ituri: Irumu (cm). Maniema: Bassin Lukuga (MC). Tanganyka-Moëro: Kiambi (MC), Albertville (MC). Katanga: Elisabethville à Pweto (MC).

longior BURGEON.

Bas-Congo: Boma (MB, cm), Matadi (MB). Haut-Uele: Watsa (MC), Abimva (MC). Ituri: Forêt de Kawa (MB).

Lucasi DUVAL.

(= *copticus* APETZ, *guttiger* REICHE).

v. *metallica* PEYRON.

Kasaï: Luebo (MC). Bas-Uele (MC). Haut-Uele: Moto (MC, cm). Kivu: Vitchumbi (MC), Kamande (MC).

tshibindensis BURGEON.

Kivu: Tshibinda (MC).

fausta PÉRINGUEY.v. *khoïna* PÉRINGUEY.

Bas-Congo: Matadi (MB), Boma (MB, MC, cm), Congo da Lemba (MC), Ganda-Sundi (MC), Kwangila (MC), Banana (MB), Stanley-Pool (MC), Kinchassa (MB), Tshiobo N' Goy (MB, cm), Lelo-Sundi (MB), Luvu (MB), Léopoldville (MC, cm), Kisantu (MC), Kwamouth (MC). Kasai: Djoko-Punda (MC). Equateur: Irebu (MC). Stanleyville (MB, cm). Haut-Uele: Moto (MC), Madju (MC), Watsa (MC), Abimva (MC), Yebo (MC), Sesenge (MB), Gaduma-Mala (MB), Adra (MC). Ituri: Stanleyville à Kilo (MC), Forêt de Kawa (MB), Blukwa (MB, cm), Wamba (MC). Kivu: Mai ya Moto, r. Rutshuru (MC), Mombasa (MC). Maniema: Kindu (MC), Tongo-Katanta (MC). Tanganyka-Moëro: Albertville (MC), Km. 245 de Kindu (MC), Lusindoi (MC), Kiambi (MC), Katombe (MC), Mulongo-Niunzu (MC), Mulongo-Mafinge (MC), Albertville (MC, cm). Katanga: Kansenia (MC), Musosa (MB, cm), Elisabethville (MC, MB, cm), Elisabethville à Pweto (MC), Jadotville (cm).

variabilis CHAUDOIR.

Equateur: Flandria (MC, cm). Kivu: Biruwe (MB). Tanganyka-Moëro: Albertville (MC), Mitwaba (cm). Katanga: Elisabethville (MB, MC, cm), Musosa (MB).

motoensis BURGEON.

Haut-Uele: Moto (MC, cm), Watsa (MC). Ituri: Forêt de Kawa (MB, cm).

spuria PÉRINGUEY.(= *Wittei* BURGEON, *metria* ALLUAUD).

Tanganyka-Moëro: Mulongo-Niunzu (MC). Katanga: Kansenia (MC), Elisabethville (MB, MC, cm). Lulua: Sandoa (MC, cm).

momvu BURGEON.

Haut-Uele: Moto (MC).

pallidicauda BURGEON.

Bas-Congo: Léopoldville (MC, cm).

8. Gen. *Tachyphanes* JEANNEL.*amabilis* DEJEAN.

Bas-Congo: Matadi (MC), Boma (MB, cm), Tshela (MC).

MB, cm), Dizi-Madula (MB), Stanley-Pool (MC), Kinchassa (MB, cm). Equateur: Irebu (MC), Flandria (MC). Bangala: Lipanga (MB). Lulonga: Yambata (MC). Bas-Uele (MC). Stanleyville (MB). Tanganyka-Moëro: Kabalo (MC).

s. ornatus APETZ.

Haut-Uele: Sesenge (MB). Ituri: Mahagi (MB, cm), Blukwa (MB), Forêt de Kawa (MB, cm). Tanganyka-Moëro: Albertville (MC). Katanga: Elisabethville (MB, cm), Musosa (MB, cm).

biplagiatus DEJEAN.

(= *guttatus* BURGEON).

Bas-Congo: Matadi (MB, MC, cm), Boma (MB, cm). Haut-Uele: Dibele près Moto (MC), Niangara (MC), Faradje (MB).

9. Gen. *Tachyta* KIRBY.

subvirens CHAUDOIR.

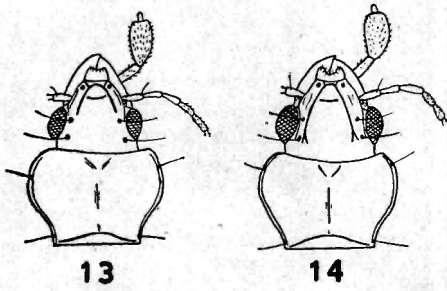
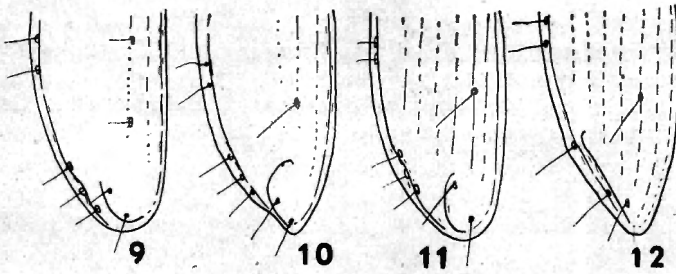
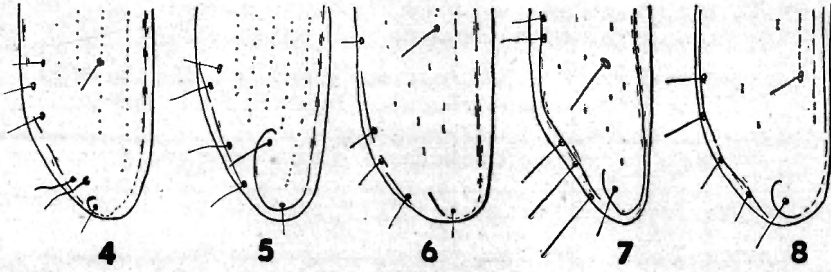
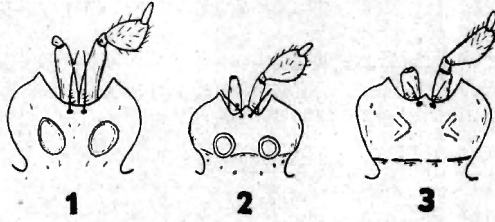
Bas-Congo: Makai N'Tete (MC), Kimuela (MB, MC), Kai-Bumba (MC), Kimongo (MB), Dizi-Maduda (MB, cm), Kikionga (MB). Equateur: Eala (MC), Flandria (MC), de Botende à Yolombo (MC). Kasai: Luebo (MC), Kamaiembi (MC), Djoko-Punda (MC), Ngombe (MC), Bashishombe (MC). Haut-Uele: Moto (MC), Watsa (MC), Yebo (MC), Abimva (MC). Ituri: Medje (MC). Kivu: Matenda (MB).

LÉGENDE DES FIGURES.

Figures 1 à 3. — Labium avec et sans ocelles. — 1: *Polyderis brevicornis* CHAUDOIR; 2: *Eotachys bistratus* DUFTSCHMIDT; 3: *Tachyura Lucasi* DUVAL.

Figures 4 à 12. — Evolution de la striole récurrente chez les *Tachyini* africains. — 4: *Polyderis brevicornis* CHAUDOIR; 5: *Eotachys fasciatus* MOTSCHULSKY; 6: *Elaphropus oryx* ALLUAUD; 7: *Tachylopha congoana* BASILEWSKY; 8: *Sphaerotachys fumigatus* MOTSCHULSKY; 9: *Nototachys comptus* ANDREWES; 10: *Tachyura Lucasi* DUVAL; 11: *Tachyphanes amabilis* DEJEAN; 12: *Tachyta subvirens* CHAUDOIR.

Figures 13 et 14. — 13: *Sphaerotachys haemorrhoidalis* DEJEAN; 14: *S. fumigatus* MOTSCHULSKY.



INDEX BIBLIOGRAPHIQUE.

- ALLUAUD, Charles, 1930, *Etude des Tachys africains*. (Afra, n° 2, pp. 9-15.)
 — , 1933, *Bembidiini d'Afrique et de Madagascar*. (Id., n° 6, pp. 3-9.)
 — , 1933, *Etude des Tachys du sous-genre Trepanotachys*. (Id., n° 7, pp. 17-20.)
- ANDREWES, H. E., 1925, *A Revision of the Oriental Species of the Genus Tachys*. (Ann. Mus. Civ. Stor. Nat. Genova, LI, pp. 327-502.)
 — , 1935, *The Fauna of British India, including Ceylon and Burma*. (Coleoptera Carabidae, II, pp. 206-302.)
- BASILEWSKY, Pierre, 1947, *Un nouveau genre de Coléoptères Carabiques de l'Afrique Orientale*. (Bull. & Ann. Soc. Entom. Belg., LXXXIII, pp. 239-245.)
 — , 1948, *Coléoptères Carabidae africains nouveaux des collections du Musée royal d'Histoire naturelle de Belgique*. (Bull. Mus. roy. Hist. nat. Belg., XXIV, n° 4, pp. 1-4.)
- BURGEON, Louis, 1935, *Catalogue raisonné de la Faune Entomologique du Congo Belge*. (II, 3, Coléoptères Carabiques, I, pp. 161-175.)
- JEANNEL, Dr René, 1941, *Faune de France*. (39. Coléoptères Carabiques, I, pp. 422-441.)
 — , 1946, *Faune de l'Empire Français*. (VI. Coléoptères Carabiques de la région malgache. I, pp. 334-365.)