

BULLETIN

DU

Musée royal d'Histoire
naturelle de Belgique

Tome XV, n° 56.

Bruxelles, septembre 1939.

MEDEDEELINGEN

VAN HET

Koninklijk Natuurhistorisch
Museum van België

Deel XV, n° 56.

Brussel, Septembre 1939.

ÉTUDES BIOSPÉOLOGIQUES.

XVI (1).

DEUX *CHIRONOMIDAE* (DIPTERA) DE ROUMANIE,

par M. GOETGHEBUER (Gand).

M. Robert Leruth m'a communiqué les Chironomides suivants, provenant de deux grottes de Transylvanie.

Orthocladius (*Chaetocladius*) *perennis* Meig.

Six exemplaires capturés dans la Coiba mare dela Casa de Peatrà (R. 68), comuna Scârisoara, plasa Câmpeni, jud. Turda, le 19. VII 1938 (Dr. R. LERUTH leg.) ; grotte parcourue par un ruisseau (2).

Déjà connu d'Allemagne, d'Angleterre, de Belgique, de France, de Russie, du Spitsberg.

(1) Pour les « *Études biospéologiques* », I à XIV, voir Bull. Mus. R. Hist. nat. Belg. :

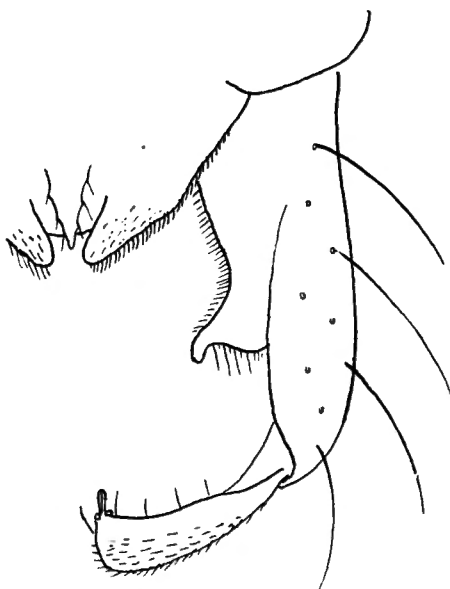
1937, t. XIII, n° 2 (I), n° 3 (II), n° 4 (III), n° 6 (IV) et n° 32 (V) ;
1938, t. XIV, n° 5 (VI), n° 27 (VII), n° 31 (VIII) et n° 41 (IX) ;
1939, t. XV, n° 22 (X), n° 35 (XI), n° 36 (XII), n° 37 (XIII), n° 38 (XIV) et n° 39 (XV).

Pour les « *Monographies* », 1 et 2, voir les Mémoires de cette institution : n° 87 (1) et n° 88 (2).

(2) Nous renvoyons à : R. LERUTH, 1939, *Études biospéologiques*, XII, pour les renseignements écologiques sur les grottes et stations visitées.

Trichocladus Leruthi nov. sp.

Long. 2,75 mm. Noir mat; balanciers jaunâtres; pattes brunnâtres. Yeux pubescents; palpes longs, quatrième article presque double du troisième. A. R. = 1,1 (comme 45: 50); quatorzième article cylindrique, avec quelques soies à l'extrémité, chacun des articles 3-13 plus large que long. Tarse antérieur brisé; 4^e article des tarsi postérieurs subégal au 5^e; pulvilles courts, empodium plus court que les crochets. Ailes nues; r_{2+3} aboutissant au milieu de l'espace entre r_1 et r_{4+5} ; celle-ci double de r_1 , peu ou point dépassée par la costale, plus près de la pointe alaire que cu_1 ; fcu sous $r-m$; cu_2 presque droite; an dépassant notablement fcu ; squame? Hypopyge avec une pointe; lobe interne de l'article basal avec un petit prolongement dirigé vers l'arrière; article basal mince.



Trichocladus Leruthi nov. sp.
Moitié de l'hypopyge.

Un exemplaire ♂ capturé dans la Pesterea II dela Tigla (R. 101), comuna Vârciorog, plasa Tileagd, jud. Bihor, le 24. VIII. 1938 (Dr. R. LERUTH leg); cette grotte est parcourue par un gros ruisseau (2).

(2) Voir le même renvoi à la page précédente.

GOEMAERE, Imprimeur du Roi, Bruxelles.