

# BULLETIN

DU

Musée royal d'Histoire  
naturelle de Belgique

Tome XIV, n° 51.

Bruxelles. novembre 1938.

# MEDEDEELINGEN

VAN HET

Koninklijk Natuurhistorisch  
Museum van België

Deel XIV, n° 51.

Brussel, November 1938.

## A PROPOS DE DEUX ISCHNOCHITONS DE L'ATLANTIQUE OCCIDENTAL :

*I. BOOGII* HADDON, 1886

ET *I. PRUINOSUS* (GOULD, 1846),

par E. LELOUP (Bruxelles).

Au cours de l'examen d'un *Ischnochiton striolatus* (Gray, 1848), nous avons été amené, à cause d'une certaine analogie qu'il possède avec les espèces *I. boogii* et *I. pruinusus*, à étudier ces deux dernières espèces et à les comparer.

Originaires toutes deux des régions occidentales de l'océan Atlantique et fort semblables dans leur aspect général, elles se différencient aisément sous un faible grossissement :

— *I. pruinusus* a les aires médianes unies dans la région médiane (fig. 1), indépendamment de la ponctuation des aesthètes et des faibles stries d'accroissement, et les aires latérales creusées de sillons longitudinaux qui se prolongent sur les régions pleurales des aires médianes; ces sillons s'infléchissent légèrement vers la région médiane et s'arrêtent plus loin du bord antérieur en se rapprochant du jugum,

— *I. boogii* porte des arêtes concentriques sur toutes les valves et dans toute leur étendue (fig. 2); ces arêtes marquent les limites de légers changements de niveau du tegmentum qu'elles ornent de gradins concentriques; cette sculpture, bien nette aux angles supérieurs, s'affaiblit dans la région médiane.

Malgré les textes des auteurs qui établissent parfaitement les caractères de sculpture de chacune de ces deux espèces, une cer-

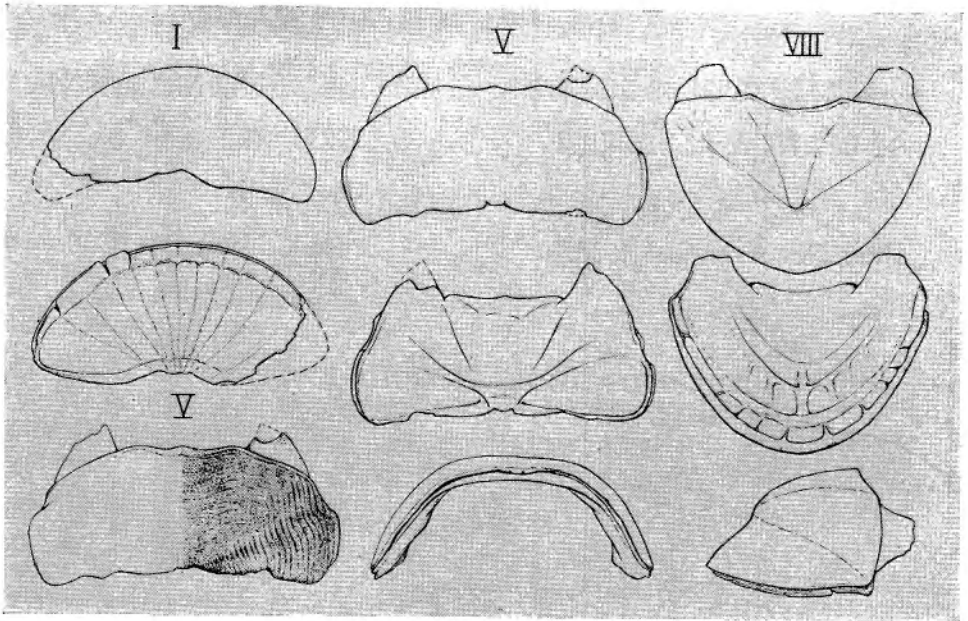


Fig. 1. — *Ischnochiton pruinosus* (GOULD, 1846).  
Valves détachées du spécimen de Bahia,  $\times 8$ .

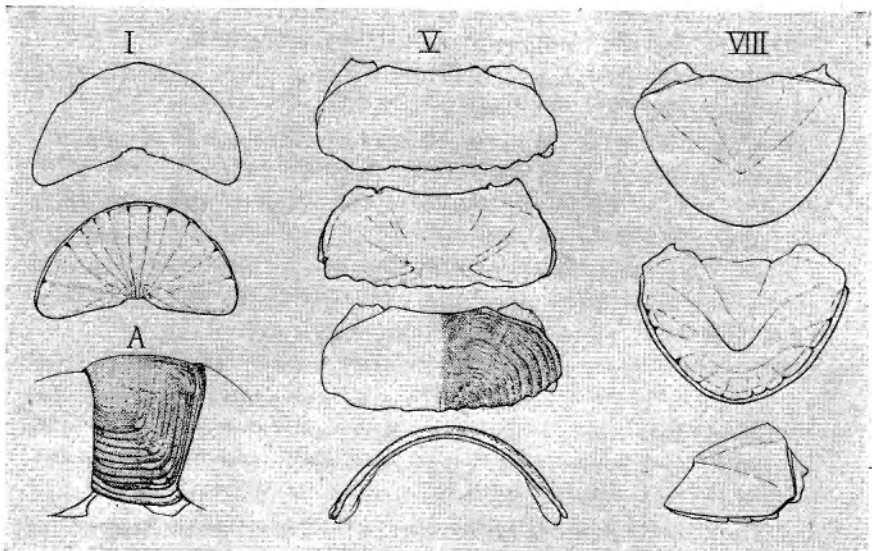
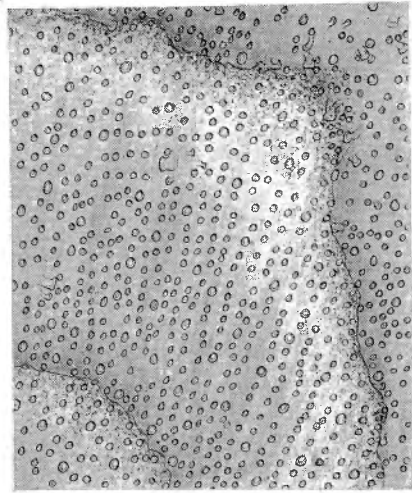


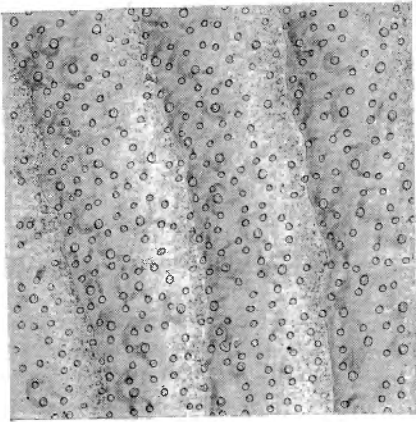
Fig. 2. — *Ischnochiton boogii* HADDON, 1886.  
Valves détachées,  $\times 8$ , d'un spécimen de :  
I, V, VIII, Los Testigos; A, Bermudes.



A



B



C

Fig. 3.

*Ischnochiton boogii* HADDON, 1886.

A, B, C.: Aesthètes,  $\times 175$  — A, C :  
Bermudes — B : Los Testigos.  
A : aire médiane, région jugale  
— B : aire médiane, région pleu-  
rale — C : aire latérale, droite.

taine confusion semble subsister et elle s'accroît si l'on considère les caractères de coloration donnés par les auteurs et les lieux d'origine des spécimens.

— D'après G. B. Sowerby (1832, p. 58), le *Chiton roseus* devenu *I. boogii* possède les « areis centralibus transversim sulcatis ».

Dans *The Conchological Illustrations*, la figure 14 donnée par G. B. Sowerby (1832) montre un spécimen allongé, rose vif et dont les aires médianes ont une sculpture transversale plus ou moins accusée.

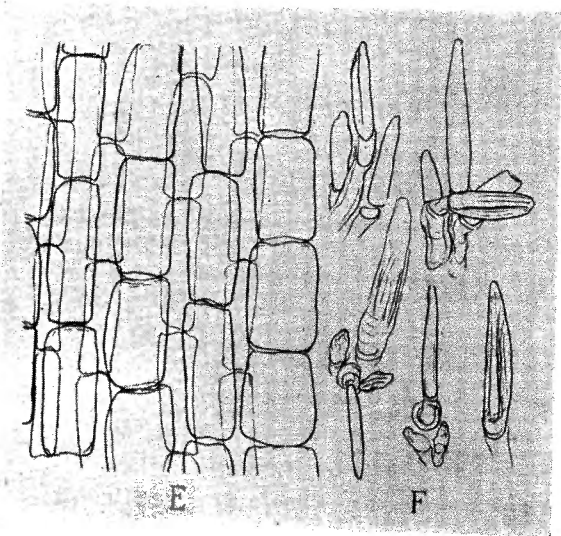
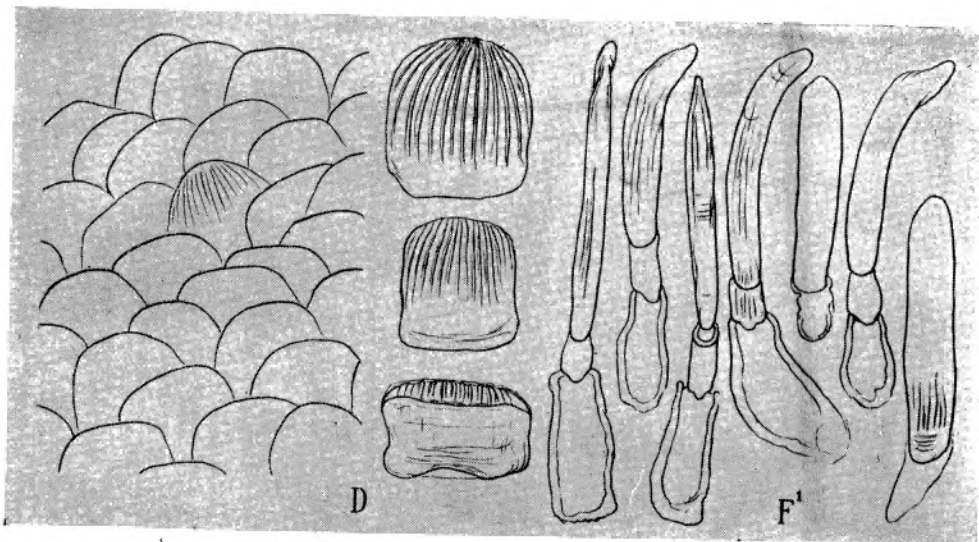


Fig. 4.

*Ischnochiton boogii* HADDON, 1886.

D - F' : Eléments de la ceinture,  $\times 260$ . D : face supérieure — E : face inférieure — F : bord marginal, épines-écailles avec petites épines — F' : grandes épines.

L. Reeve (1847) qui a examiné l'espèce « *Ch. roseus* » de la collection Cuming, la décrit et la représente sculptée de côtes concentriques, nettes et rapprochées.

L'étude de A. C. Haddon (1886) se rapporte à quatre spécimens dont un rapporté par l'expédition du « Challenger » qui a les aires médianes « apparently smooth, but really with extre-

mely delicate longitudinal striae », caractère de l'*I. pruinosus* ! Les trois autres spécimens se trouvent au British Museum et « in two of them the central areas have concentric lines like those of the lateral areas » : ces trois spécimens sont donc bien des *I. boogii*.

Dans Zoologica, J. Thiele (1909) spécifie nettement que la sculpture de l'*I. boogii* est faite de « starken konzentrischen Furchen die sich über die ganzen Schalentheilen hinziehen » et il illustre le sujet d'une excellente figure.

— Concernant l'*I. pruinosus*, le texte de A. Gould établit « central areas with faint lines of growth and punctures in quincunx ». La figure que donne cet auteur reproduit les stries d'accroissement transversales fort apparentes relativement aux sillons longitudinaux des aires latérales, ce qui fait paraître le spécimen assez semblable à l'*I. boogii*.

Se préoccupant surtout du revêtement du perinotum, P. Dupuis (1917) relève la confusion à laquelle se prêtent les textes reproduits par H. Pilsbry (1892) et il redécrit, erronément sous le nom de *rosceus*, l'espèce *pruinosus*. Nous avons pu examiner son spécimen de Bahia et avons pu constater que sa sculpture en sillons longitudinaux sur les aires latérales et les régions pleurales était celle de l'espèce *pruinosus*.

Si l'on envisage ces deux espèces du point de vue du caractère secondaire que constitue la **coloration**, on trouve, chez les auteurs, les observations suivantes :

— pour *I. boogii* : G. Sowerby (1832) établit « *rosea* » et dans The Conchological Illustrations, la figure est d'un rose vif uniforme ; L. Reeve (1847) figure un spécimen rose-pourpre ; A. C. Haddon (1886) signale pour les trois spécimens du British Museum « they are pink and only slightly flecked with white, no black or brown spots ».

— pour *I. pruinosus* : A. Gould (1846) écrit « It is frosted or mottled with dark brown, ash, purple, green, ... » ; Couthouy, dans A. Gould (1852), dépeint certains spécimens uniformément verts, d'autres vert olive avec taches brunes, d'autres rose sombre ; A. Gould (1862) dans Otia Conchologica écrit « coloribus variis olivaceis, cinereis et fusco-rubris irrorata et maculata » et « coloribus fuscis et cinereis tessellatus » ; la figure 419 de A. Gould (1856) est teintée de vert-olive ; A. C. Haddon (1886) écrit que le spécimen de Fernando-Noronha (*boogii*) « is of a pink color mottled with creamy yellow, with an obscure yellow

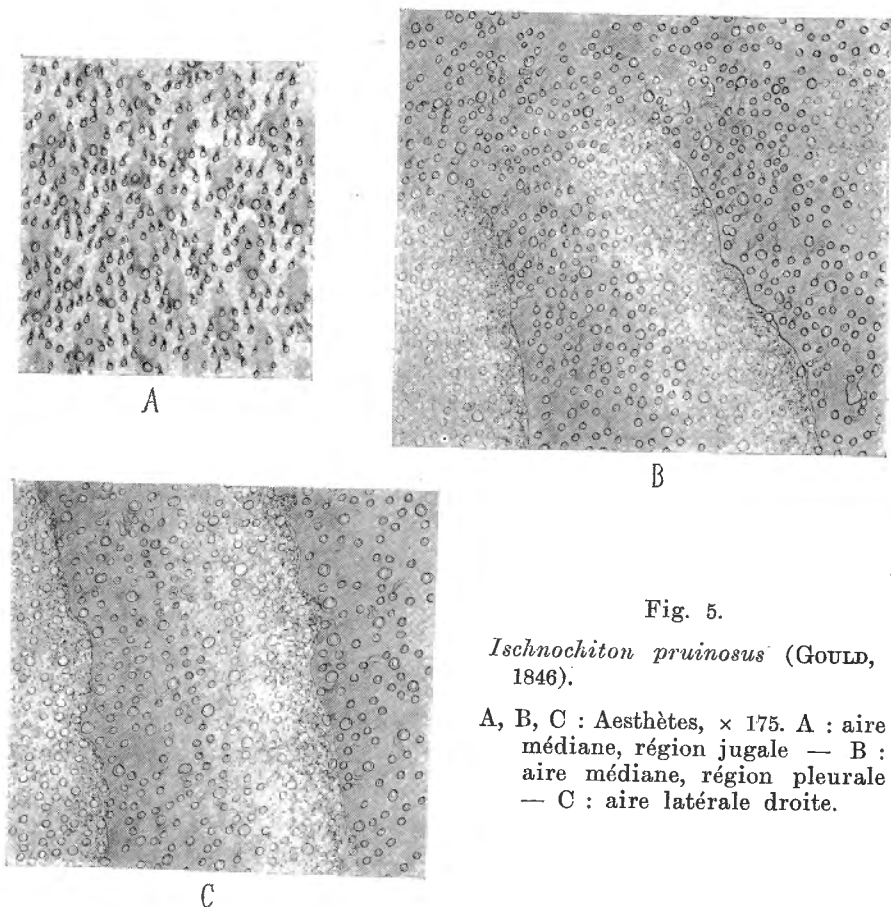


Fig. 5.

*Ischnochiton pruinosus* (GOULD, 1846).

A, B, C : Aesthètes,  $\times 175$ . A : aire médiane, région jugale — B : aire médiane, région pleurale — C : aire latérale droite.

line along the jugum and with a pale spot on each side of the line of several valves; there are also several irregular dark patches; the posterior valve is deep-rose below the umbo ».

Les spécimens d'*I. boogii* que nous avons observés sont de coloration variée. Celui de Los Testigos est d'un rose-cendré agrémenté de taches blanches et d'une teinte verte dans la région médiane; le bord de I et la région post-mucronale sont d'un rose plus intense; la ceinture est gris-beige avec des zones alternantes claires et foncées. Deux spécimens des Bermudes sont rose brunâtre, ornés de petites taches brunes et blanches, la ceinture, à peu près de la même teinte, montre des zones alternantes peu différenciées; un autre exemplaire est beige clair avec quelques

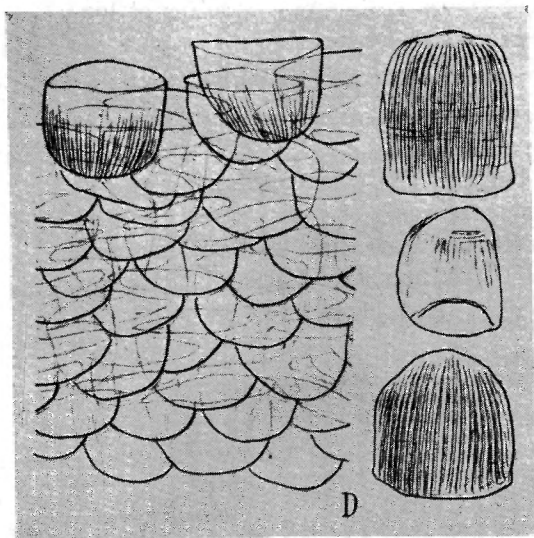
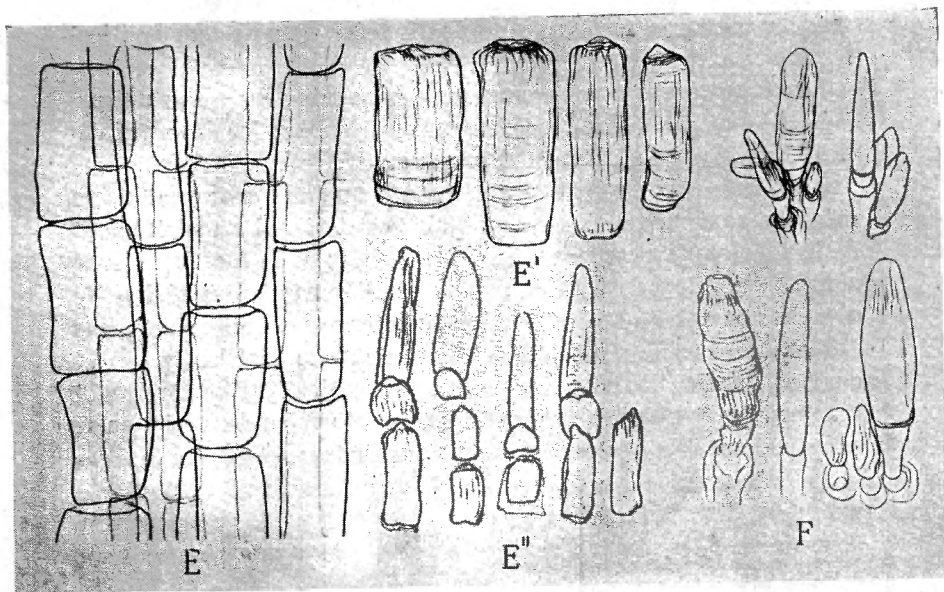


Fig. 6.

*Ischnochiton pruinosus* (GOULD, 1846).

D - F : Éléments de la ceinture,  $\times 260$ . D : face supérieure — E : face inférieure, E' : milieu, E'' : bord — F : bord marginal, épines-écailles avec petites épines.

taches blanches et brunes sur le jugum, VII et VIII sont plus foncées et rosées, la ceinture est claire; trois autres individus sont blanchâtres, l'un plus ou moins uniforme, le deuxième avec de petites taches jaunes et le troisième avec des flammules mau-

ves, les ceintures sont un peu plus foncées avec des zones alternantes très peu marquées.

Les *I. pruinosus* que nous avons examinés sont assez uniformément roses, à peine quelques taches blanches les décorent délicatement ; leur ceinture est brun-rouille.

Chez ces deux espèces, les **éléments** du bord marginal de la **ceinture** sont particulièrement épais relativement au revêtement de la face supérieure ; de même, les écailles de la face inférieure sont très développées. Grâce à cette dernière particularité, il a été aisé de constater que les écailles inférieures se présentent sous trois formats différents (fig. 4 E, 6 E) : des écailles larges et courtes, des écailles assez larges et longues, des écailles étroites et longues. Les écailles de mêmes dimensions forment des séries en se plaçant bout-à-bout, les séries sont parallèles ; celles aux écailles larges et courtes alternent avec celles aux écailles larges et longues ; ces deux sortes de séries se touchent à peine et recouvrent latéralement les séries d'écailles étroites et longues placées à un niveau différent. En conséquence, sans tenir compte du niveau où elles se rangent, les séries alternent comme suit : larges et courtes, étroites et longues, larges et longues, étroites et longues, larges et courtes, étroites et longues, etc. etc.

En **conclusion** de ce long exposé, doivent être considérées :

1) comme *I. boogii*, l'espèce à sculpture concentrique sur toutes les valves et de coloration variée,

2) comme *I. pruinosus*, l'espèce aux aires médianes unies et de coloration assez uniformément rosée et vive.

L'étude plus détaillée de nos spécimens apporte d'autres caractères de différenciation qui facilitent la détermination ; ces caractères sont consignés dans le tableau ci-après (p. 9) et illustrés par les figures 1-4.



CARACTERES DE *ISCHNOCHITON*

Espèce	<i>boogii.</i>	<i>pruinosis.</i>
Forme générale ... ..	allongé, assez élevé. jugum arrondi, sans carène sans becs. mucro postérieur.	idem. jugum aplati, presque double carène. idem.
Sculpture ... ..	en gradins concentriques plus ou moins serrés, sur toutes les valves (fig. 2).	aire médiane : région jugale, unie, : régions pleurales, sillons longitudinaux. aires latérales, I, VIII : en sillons concentriques (fig. 1).
Coloration ... ..	variée.	rose, plus ou moins vif et uniforme.
Lames suturales ... ..	assez petites, triangulaires, distantes; sinus large, uni.	idem.
Lames d'insertion ... ..	11 - 1 - 10.	10 - 1 - 10.
Aesthètes ... ..	relativement petits, macroaesthètes petits, 7-9 microaesthètes. en quinconce, bandes concentriques (fig. 3 A,B,C).	idem, 9-11 microaesthètes. en quinconce, bandes longitudinales dans régions pleurales et aires latérales (fig. 4 A, B, C).
Eléments de la ceinture.		
: face supérieure, écailles	un peu plus longues que larges. 14-16 côtes étroites. assez minces, peu courbées, imbriquées, assez serrées (fig. 4 D).	idem. environ 20 côtes étroites. très minces, peu courbées, imbriquées, très serrées (fig. 6 D).
: face inférieure, écailles	grandes, rectangulaires, plus ou moins allongées, trois formats. disposition, voir fig. 4 E. diminuent de dimensions près du bord.	très grandes, idem. disposition, voir fig. 6 E. idem, sur une assez large zone périphérique.
: bord marginal, épines-écailles.	assez longues, étroites, épaisses.	idem.
petites épines ... ..	3, à la base de l'épines-écaille, étroites, épaisses (fig. 4 F).	idem (fig. 6 F).
grandes épines... ..	étroites, épaisses, courbées à l'extrémité, avec courte gaine dans une grande gaine (fig. 4 F').	en mauvais état.

*Ischnochiton boogii* Haddon, 1886 (1).  
(Fig. 2-4).

- 1892 — *Ischnochiton roseus* Sowerby, PILSBRY, H., Manual  
Conch., XIV, pp. 113-114, pl. 21,  
fig. 49-50 (bibliographie).
- 1886 — — — *boogii* (pars) (2), HADDON, A. C., Rep.  
Sc. Res. Voyage H. M. S. « Chal-  
lenger », Zool., XV, pp. 15-16.
- 1900 — — — *pruinus* Gould, DAUTZENBERG, Ph.,  
Mém. Soc. Zool. France, p. 220.
- 1909 — — — *boogii* Haddon, THIELE, J., Zoologica,  
22, pp. 80-81, pl. VII,  
fig. 66-68.
- ? 1910 — — — — — DALL, W. H., Proc.  
U.S. Nat. Mus., 37(3),  
p. 245.
- non 1917 — — — *roseus* Sowerby, DUPUIS, P., Bull. Mu-  
séum H. N. Paris, n° 7, pp. 530-531  
(= *pruinus*) (4).

**Matériel examiné.**

- Musée de Bruxelles, coll. Ph. Dautzenberg.  
Los Testigos, dragage 40 m., « Yacht Chazalie », 20-1-1896,  
1 spécimen, 7 × 4 mm. enroulé.
- British Museum, Londres.

(1) La dénomination de l'espèce *Chiton roseus* Sowerby, 1832 a été discutée à plusieurs reprises. A. C. Haddon (1886) a dénommé l'espèce *I. boogii* en justifiant l'emploi de ce nouveau nom, opinion admise par J. Thiele (1909) mais à laquelle H. Pilsbry (1892) et P. Dupuis (1917) n'acceptent pas de se rallier. Bien que les raisons soient pertinentes que ces derniers donnent de conserver le nom de Sowerby, selon les règles internationales de la nomenclature, le nom de *roseus*, étant préoccupé, (il est indifférent que ce soit dans le même genre ou dans un autre genre) doit être abandonné : le nom de *boogii* donné par A. C. Haddon doit être utilisé.

(2) Les trois spécimens du British Museum signalés par A. C. Haddon appartiennent, seuls, à cette espèce.

(3) Le manque de description ne permet pas de juger si l'espèce est bien *I. boogii*.

(4) L'examen du spécimen ne laisse aucun doute sur cette synonymie.

Bermuda, 1117-28 - 1111-2, 1911-12-21, Maj. A. J. Peile R. A., 7 spécimens,  $9 \times 4,5$  mm. très peu enroulé;  $8 \times 3,75$  mm. étendu;  $6,5 \times 4$  mm. un peu enroulé;  $6,25 \times 3$  mm. étendu;  $6 \times 3,5$  mm. un peu enroulé.

### Distribution géographique.

Isle of Plata (H. Pilsbry, 1892), Los Testigos (Ph. Dautzenberg, 1900).

? Equateur et Pérou (W. H. Dall, 1910).

Signalé pour la première fois aux îles Bermudes.

### *Ischnochiton pruinosus* (Gould, 1846).

(Fig. 1, 5, 6).

- 1892 — *Ischnochiton pruinosus* Gould, PILSBRY, H., Manual Conch., XIV, pp. 109-110, pl. 21, fig. 27-28 (bibliographie).
- 1886 — — *boogii* (pars) (1), HADDON, A. C., Rep. Sc. Res. Voyage H. M. S. « Challenger », Zool., XV, pp. 15-16.
- non 1900 — — *pruinosus* Gould, DAUTZENBERG, Ph., Mém. Soc. Zool. France, p. 220 (= *boogii*) (2).
- 1917 — — *rosceus* Sowerby, DUPUIS, P., Bull. Muséum H. N. Paris, n° 7, pp. 530-531.

### Origine du matériel.

— Musée de Bruxelles, collection P. Dupuis.

Bahia, 1 spécimen,  $10 \times 6$  mm. assez enroulé.

— British Museum, Londres.

off Brazil, 90-1-25-34, D. W. Barker Esq., 35-40 fms, lat.  $22^{\circ} 5'$ , long.  $40^{\circ} W.$ , 1 spécimen,  $6,75 \times 4$  mm. enroulé.

### Distribution géographique.

off Fort Santa Cruz, Rio Janeiro (H. Pilsbry, 1892), Fernando Noronha (A. C. Haddon, 1886), Bahia (P. Dupuis, 1917).

Musée royal d'Histoire naturelle, Bruxelles.

(1) Les remarques de A. C. Haddon (1886) concernant l'unique spécimen de Fernando Noronha se rapportent à l'espèce *pruinosus*.

(2) L'examen du spécimen ne laisse aucun doute sur cette synonymie.

GOEMAERE, Imprimeur du Roi, Bruxelles.