

BULLETIN

DU

**Musée royal d'Histoire
naturelle de Belgique**

Tome XIV, n° 22.

Bruxelles, mai 1938.

MEDEDEELINGEN

VAN HET

**Koninklijk Natuurhistorisch
Museum van België**

Deel XIV, n° 22.

Brussel, Mei 1938.

**NOTE SUR LES ONITIDES AFRICAINS
(COLEOPTERA LAMELLICORNIA)
TROISIEME NOTE,**

par André JANSSENS (Bruxelles).

Les *Onitis monstrosus* FELSCHÉ et espèces voisines formaient jusqu'ici un ensemble assez disparate. Nous avons eu, récemment, la bonne fortune de trouver quelques formes nouvelles ou mal connues, appartenant à ce groupe, et d'obtenir en communication le type de l'*O. cowalis* GILLET, grâce à la grande obligeance du Dr. K. GUNTHER, du Musée de Dresde; qu'il veuille trouver ici tous nos remerciements.

Tous les *Onitis* de ce groupe (nous en connaissons actuellement onze) forment maintenant un remarquable enchaînement, et certains d'entre eux peuvent être considérés comme formant la transition entre le groupe des *O. Fabricii* ROTH, *artuosus* GILLET, etc. et le groupe des *O. monstrosus* FELSCHÉ, *Androcles* mihi, etc. On peut également constater, comme nous le signalons plus loin, que certaines formes « minor » de l'*O. monstrosus* FELSCHÉ ont les fémurs postérieurs offrant une analogie frappante avec les fémurs des *O. Fabricii* ROTH, seulement les insectes de ce groupe ont le bord apical des élytres frangé de soies, tandis que les *Onitis* du groupe du *monstrosus* FELSCHÉ ont ce bord glabre.

Nous venons de voir, capturés par notre ami J. VRYDAGH, à Bambesa (Congo Belge), des mâles de l'*O. Androcles*, dont la femelle seule nous était connue.

Cette espèce est remarquable par les saillies anguleuses du métasternum des mâles, saillies analogues à celles que l'on ren-

contre chez les *Megalonitis* et les *Allonitis*, mais chez ces insectes ces saillies existent dans les deux sexes, tandis que les femelles de l'*O. Androcles* ont le métasternum seulement sillonné.

Nous reprendrons dans cette étude la table synoptique de toutes les espèces de ce groupe; la connaissance de l'ensemble des insectes qui le composent nous permet maintenant de situer l'*O. keniensis* GILLET, bien que nous ne le connaissions que par sa description.

Onitis monstrosus Felsche.

Les mâles « minor » de cette espèce sont assez différents de la forme normale; à première vue on serait tenté d'en faire une espèce distincte, mais les paramères des deux formes sont identiques et possèdent tous l'extrémité rugueuse (fig. 1) qui est très caractéristique.

Chez ces mâles, les fémurs antérieurs sont courts et trapus, leur arête antéro-inférieure offre seulement une légère saillie arrondie, un peu avant le milieu; les tibias antérieurs sont courts, non ou à peine sinués à la base; les fémurs postérieurs ont leur bord antérieur non échancré, mais offrant, un peu avant le milieu, une petite saillie anguleuse suivie d'une faible dépression à bord droit, faiblement et irrégulièrement crénelé (fig. 2).

Nous avons vu, notamment, des spécimens de cette forme capturés par M. L. Burgeon à Stanleyville; leur taille est de: Long.: 20-22 mm.; larg.: 10-11 mm.



fig. 1.

Fig. 1. — *Onitis monstrosus* FELSCHÉ, armatures génitales.
(× 8 env.).

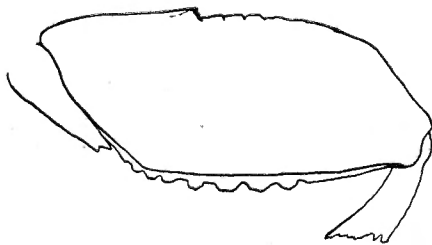


fig. 2.

Fig. 2. — *Onitis monstrosus* FELSCHÉ, fémur postérieur des mâles
« minor » (× 8 env.).

Onitis Overlaeti n. sp.

Corps oblong, peu bombé, coloration variant du brun rougeâtre à reflets bronzés, avec le disque du pronotum et la suture des élytres rembrunis, au brun bronzé foncé; médiocrement brillant.

Clypéus échancré en avant chez les ♂♂; parabolique chez les ♀♀, ses côtés coupés droit près des joues qui sont saillantes, mais en angle arrondi; carène clypéale large et bien marquée, un peu plus rapprochée du bord antérieur du clypéus que de la carène frontale (surtout chez les ♂♂) ou équidistante de ces deux points (surtout chez les ♀♀); carène frontale infléchie en son milieu, en forme d'accolade, ses extrémités effacées avant les bords latéraux du vertex qui sont droits, subparallèles; renflement tuberculiforme du vertex, assez fort, allongé transversalement et situé un peu en retrait du bord postérieur qui est interrompu; sutures génales obsolètes; clypéus écailleux chez les ♂♂, ridé chez les ♀♀; les joues granuleuses dans les deux sexes; le vertex râpeux. Pronotum rebordé, sauf à la base qui est crénelée; couvert sur le disque de très grosses et très profondes ponctuations espacées, laissant quelques espaces lisses irréguliers; cette ponctuation devient râpeuse et se change en granules près des bords latéraux et aux angles antérieurs, mais reste simple et devient plus serrée et confluyente entre les impressions basales qui sont faibles, allongées et obliques; un sillon de sillon longitudinal médian vers la base du pronotum. Écusson très petit. Elytres nettement striés, non frangés de soies à l'apex, les stries bien marquées sur toute leur longueur et offrant des points transverses peu profonds mais régulièrement espacés; les interstries à peine bombés, finement et éparsément ponctués. Dessous semé de poils roux. Métasternum subplan, couvert, à l'avant et sur les côtés, de fines granulations râpeuses, sétigères; l'arrière lisse, finement et éparsément ponctué. Pygidium subplan, entièrement rebordé, sa surface chagrinée.

Mâles: Fémurs antérieurs armés, passé le milieu de leur arête antéro-supérieure, d'une petite dent inclinée en dehors mais à extrémité recourbée en dedans; leur arête antéro-inférieure subcrénelée et terminée à l'apex par un petit lobe denté en dedans; les tibias antérieurs allongés, fortement courbés à l'extrémité, quadridentés en dehors et offrant à leur face inférieure quelques petits denticules près de la base, puis quelques dents plus fortes assez régulièrement espacées et progressivement décroissantes. Les fémurs médians fortement renflés antérieurement, leur bord

postéro-supérieur crénelé; les fémurs postérieurs très aplatis et élargis, leur arête antérieure tranchante; leur bord postérieur est d'abord droit et tranchant depuis l'extrémité du trochanter jusque passé le milieu, puis largement explané en un lobe tranchant formant une petite saillie anguleuse en dedans (fig. 3). Hanches postérieures épineuses sous les trochanters. Trochanters médians et postérieurs simples, les médians parfois crénelés un peu avant l'apex.

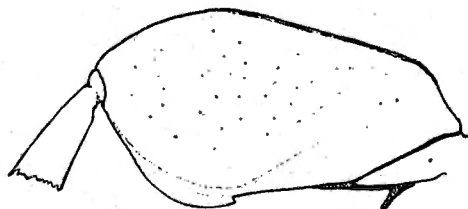


fig. 3.



fig. 4.

Fig. 3. — *Onitis Overlaeti* n. sp., fémur postérieur des mâles.
($\times 8$ env.).

Fig. 4. — *Onitis Overlaeti* n. sp., armatures génitales ($\times 8$ env.).

Paramères: (fig. 4).

Femelles: Fémurs médians finement crénelés sur leur arête postérieure; les fémurs postérieurs ayant cette arête çà et là entamée par un point.

Long.: 20-23 mm.; larg.: 10-11 mm.

Congo Belge: Kapanga, 7-X-1933 (G. F. OVERLAET); Bambesa, 20-IV/27-V-1937 (J. VRYDAGH).

Type: Musée du Congo Belge (Tervueren).

Paratypes: Musée royal d'Histoire naturelle de Belgique.

TABLE DES ESPECES DU GROUPE (1).

1. Pygidium normal, subplan ou simplement bombé 2.
2. Carène clypéale nettement plus rapprochée de la carène frontale que du bord antérieur du clypéus 3.
3. Pronotum couvert d'une ponctuation simple et espacée, devenant râpeuse entre les fossettes basales. Carène latérale des élytres prolongée jusqu'à l'extrémité du quatrième interstrie; fortement saillante et finissant abruptement.

(1) Voir groupe X dans la « Revision des Onitides » (Mém. Mus. roy. Hist. nat. Belg., sér. 2, fasc. 11, 1937).

tement. Eperon terminal des tibias antérieurs des mâles élargi en forme de hache. Fémurs intermédiaires des mâles profondément échancrés sur leur tranche postérieure et offrant, de chaque côté de l'échancrure, une forte dent recourbée, l'externe plus grande et subdentée à sa base. Fémurs postérieurs des mâles, dentelés sur leur bord antérieur et crénelés sur leur bord postérieur. Femelles ayant le bord antérieur du clypéus subtronqué, le bord postérieur des fémurs intermédiaires finement dentelé. Corps d'un bronzé à reflets cuivreux; assez brillant. Long.: 17-20 mm.; larg.: 8-9,5 mm. *aeneus* LANSBERGE.

- 3' Pronotum couvert d'une ponctuation râpeuse, surtout à la base, où elle se change en granules entre les fossettes basales. Fémurs intermédiaires des mâles ayant leurs bords antérieur et postérieur entiers et inermes; fémurs postérieurs des mâles offrant, à leur bord antérieur, un petit tubercule aigu, leur bord postérieur offrant deux arêtes tranchantes dont la supérieure va du trochanter à l'extrémité et offre quelques incisions irrégulières vers le milieu, et l'inférieure offre, à côté du trochanter, une échancrure assez profonde mais étroite et crénelée en son milieu. Les femelles ont le clypéus prolongé en un groin légèrement relevé. Corps d'un vert bronzé obscur. Long.: 18-20 mm.; larg.: 9-10 mm. *affinis* FELSCHÉ.
- 2' Carène clypéale plus rapprochée du bord antérieur du clypéus que de la carène frontale ou équidistante de ces deux points; si elle est légèrement rapprochée de la carène frontale, le mâle a le clypéus terminé en un groin retroussé... .. 4.
4. Métasternum plan ou subplan, parfois finement sillonné ou caréné longitudinalement en son milieu 5.
5. Hanches postérieures des mâles non épineuses; carène frontale forte et régulièrement arquée; stries des élytres aussi bien marquées à l'apex qu'à la base; bord postérieur du vertex entier et épaissi en son milieu, cet épaississement non sillonné au sommet 6.
6. Corps allongé, médiocrement bombé, dépression latérale des élytres peu marquée, bombée; mâles ayant le clypéus prolongé en un groin retroussé; les fémurs antérieurs peu allongés, armés, vers les deux tiers de leur arête antéro-supérieure, d'une petite dent obliquement dirigée en dehors, leur arête antéro-inférieure marquée seulement à la base, puis brusquement effacée et creusée en une large dépression limitée, un peu avant l'apex, par une forte dent dirigée obliquement vers le bas; les tibias antérieurs peu allongés, presque droits, dentelés en dessous; les fémurs intermédiaires ayant leur bord postérieur formant une carène

tranchante subcrénelée; les fémurs postérieurs ayant leur bord postérieur explané en une forte lame large et arrondie, recourbée vers le bas. Trochanters épais et carénés, les postérieurs légèrement renflés à l'extrémité. Fémurs médians et postérieurs des femelles très finement crénelés à leur bord postérieur. Corps brun foncé ou noir, médiocrement brillant.

Long.: 17-25 mm.; larg.: 9-13 mm.
 *Wittei* A. JANSSENS.

6' Corps très allongé, peu bombé; dépression latérale des élytres bien marquée; mâles ayant le clypeus subtronqué en avant; les fémurs antérieurs allongés, fortement amincis à l'apex, armés d'une petite dent située à l'extrémité de leur arête antéro-supérieure; leur arête antéro-inférieure offrant une dent anguleuse, près de la base, et une autre un peu avant le milieu; les tibias antérieurs longs et peu courbés, fortement sinués près de leur base, dentelés en dessous; les fémurs intermédiaires subanguleusement dilatés passé le milieu de leur bord postérieur; les fémurs postérieurs ayant leur bord antérieur profondément échancré, cette échancrure limitée de chaque côté par une forte dent, ces deux dents recourbées l'une vers l'autre, l'interne plus grande, le fond de l'échancrure limité par une courte carène anguleuse; le bord postérieur des fémurs postérieurs épais et émoussé près de la base, puis tranchant et crénelé jusqu'à l'extrémité. Fémurs médians et postérieurs des femelles, fortement crénelés sur leur bord postérieur. Trochanters postérieurs, des mâles, tuberculés à l'apex. Corps d'un brun foncé ou noir, peu brillant:

Long.: 22-29 mm.; larg.: 11,5-13,5 mm.
 *monstrosus* FELSCHÉ.

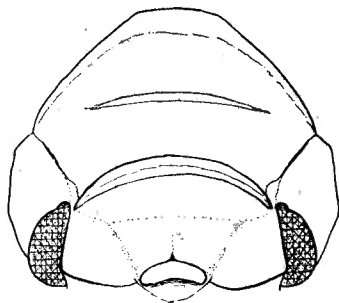


Fig. 5. — *Onitis monstrosus* FELSCHÉ, femelle, tête ($\times 6$ env.).

5' Hanches postérieures des mâles offrant une épine située à peu près sous l'extrémité des trochanters; stries des élytres plus marquées à la base ou sinon carène frontale droite ou infléchie en son milieu en forme d'accolade; bord postérieur du vertex interrompu ou effacé de part et d'autre d'un renflement tuberculiforme situé un peu en avant de ce bord ... 7.

7. Métasternum plan ou subplan, parfois finement sillonné longitudinalement en son milieu ... 8.

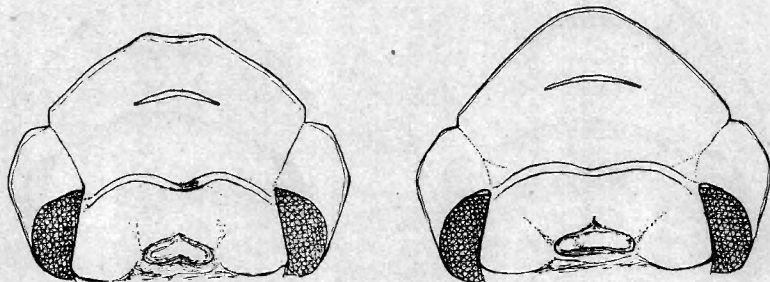


fig. 6.

fig. 7.

Fig. 6. — *Onitis Overlaeti* n. sp. mâle, tête ($\times 6$ env.).

Fig. 7. — *Onitis Overlaeti* n. sp. femelle, tête ($\times 6$ env.).

8. Vertex étroit, ses côtés droits, subparallèles; carène frontale incurvée ou affaïssée en son milieu, en forme d'accolade (fig. 6, 7); bords latéraux du clypéus coupés droit près des joues qui sont saillantes mais en angles arrondis; mâles ayant les fémurs antérieurs armés, passé le milieu de leur arête antéro-supérieure, d'une petite dent courbée en dedans; leur arête antéro-inférieure subcrénelée et terminée à l'apex par un petit lobe denté en dedans; les fémurs médians fortement renflés au milieu, leur arête postéro-supérieure crénelée; les fémurs postérieurs très aplatis et élargis, leur arête antérieure tranchante, leur bord postérieur est d'abord droit et tranchant, depuis l'extrémité du trochanter jusque passé le milieu, puis largement explané en un lobe tranchant formant une petite saillie anguleuse en dedans (fig. 3). Trochanters médians et postérieurs simples, les médians parfois crénelés un peu avant l'apex. Femelles ayant les fémurs médians finement crénelés sur leur arête postérieure, les postérieurs ayant cette arête çà et là entamée par un point. Coloration variant du

brun rougeâtre au brun foncé à reflets bronzés; peu brillant.

Long.: 20-23 mm.; larg.: 10-11 mm.

- *Overlaeti* n. sp.
 8' Vertex large, ses côtés fortement obliques et convergents, joues peu ou non saillantes (fig. 8, 9) 9.

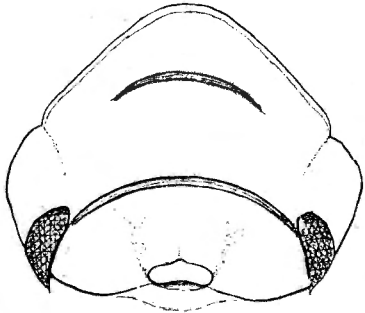


fig. 8.

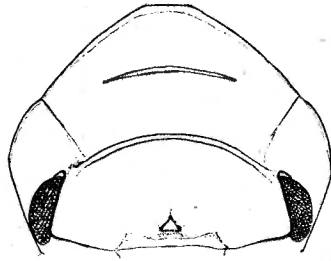


fig. 9.

Fig. 8. — *Onitis cryptodis* GILLET, femelle, tête ($\times 6$ env.)

Fig. 9. — *Onitis coxalis* GILLET, mâle, tête ($\times 6$ env.).

9. Renflement tuberculiforme du vertex, petit, peu marqué, subtriangulaire (fig. 9). Ponctuation du pronotum fine, simple et écartée sur le disque, devenant plus serrée et confluyente, mais restant simple, sur les impressions basales. Stries des élytres marquées de points transverses, régulièrement espacés mais peu profonds; les interstries très finement ponctués ($\times 12$). Mâles ayant les fémurs antérieurs armés, passé le milieu de leur arête antéro-supérieure, d'une petite dent dirigée en dehors; leur arête antéro-inférieure offrant, vers les deux tiers de leur longueur, une petite dent obliquement dirigée vers le bas et précédée de quelques crénelures; les tibias antérieurs longs et grêles, fortement recourbés, offrant, à leur face inférieure, quelques denticules assez régulièrement espacés et de taille décroissante; les fémurs médians crénelés sur leur arête postérieure; les fémurs postérieurs ayant leur bord antérieur explané, près de la base, en un lobe large mais peu saillant; leur bord postérieur brusquement explané, sur leur tiers médian, en une lame anguleuse en dedans, arrondie en dehors et légère-

ment concave; trochanters médians simples, les postérieurs subtronqués. Femelles inconnues. Coloration d'un brun foncé presque noir, assez brillant.

Long.: 24 mm.; larg.: 11 mm.

..... *coxalis* GILLET.

9' Renflement tuberculiforme du vertex, fort, large, transversal (fig. 8). Ponctuation du pronotum forte, se changeant en granules râpeux entre les impressions basales. Stries des élytres à ponctuation à peine perceptible ($\times 12$) et peu régulière, ne commençant que vers le milieu; les interstries à peine ponctués. Mâles ayant les fémurs antérieurs armés, vers le milieu de leur arête antéro-supérieure, d'une dent dirigée légèrement en dehors; leur arête antéro-inférieure irrégulièrement interrompue, se termine à l'apex par un lobe denté en dedans; les tibias antérieurs offrant six à huit dents en dessous; les fémurs médians ayant leur bord postérieur fortement crénelé et terminé par un petit lobe triangulaire; les fémurs postérieurs postérieurement explanés en une forte lame subarrondie, fortement crénelée. Trochanters postérieurs échancrés à l'apex. Fémurs médians et postérieurs des femelles fortement et largement crénelés sur leur bord postérieur. Coloration d'un vert bronzé très foncé, à légers reflets cuivreux sur le pronotum et la suture des élytres. Armatures génitales (fig. 10).

Long.: 20-24 mm.; larg.: 11-13 mm.

..... *cryptodus* GILLET.



Fig. 10. — *Onitis cryptodus* GILLET, armatures génitales ($\times 8$ env.).

7' Méta sternum caréné longitudinalement en son milieu. Clypéus subtronqué en avant; joues saillantes; carène frontale arquée; vertex court et large. Elytres à stries assez profondes, mieux marquées à la base qu'à l'extrémité; les interstries convexes. Mâles ayant les fémurs antérieurs tronqués dans leur partie apicale; leur arête postéro-inférieure armée d'une dent aiguë, oblique, dirigée en dehors; les tibias arqués, armés en dessous, à la base, d'une épine effilée et aiguë, suivie jusqu'à l'extrémité d'une série de denticules de plus en plus petits. Fémurs médians crénelés sur leur bord postéro-supérieur. Fémurs postérieurs dilatés, à l'extrémité, en une lame triangulaire épaisse, dentiforme. Trochanters postérieurs terminés en pointe retroussée. Coloration d'un noir bronzé, le dessus brillant. Femelles inconnues.

Long.: 22 mm. *keniensis* GILLET.

4' Méta sternum longitudinalement et nettement impressionné en son milieu; chez les mâles cette impression est limitée latéralement, en son milieu, par deux fortes saillies anguleuses, à angle dirigé vers l'avant; ces saillies limitant, à l'avant du méta sternum, une surface couverte de granules et semée de longues soies rousses. Clypéus des mâles subtronqué en avant; carène clypéale large, forte, subdroite; carène frontale droite, forte dans les deux sexes. Mâles ayant les fémurs antérieurs offrant, sur leur arête antéro-supérieure, une faible saillie arrondie, située près de la base; leur arête antéro-inférieure offrant, à l'extrémité, un lobe courtement bidenté, la dent interne dirigée obliquement en dedans et vers le bas, la dent externe, droite et dirigée vers l'avant; les tibias antérieurs peu courbés, fortement quadridentés en dehors, leur face inférieure armée, non loin de la base, d'une dent assez forte suivie de près par une autre dent plus forte encore, cette dernière dent suivie de quelques denticules décroissantes; le bord interne supérieur de ces tibias offrant, au-dessus de la grande dent inférieure, une saillie anguleuse bien marquée; éperon terminal long, droit, dirigé fortement en dedans (fig. 11). Fémurs médians offrant, vers le milieu de leur bord postérieur, une forte lame fortement crénelée ou irrégulièrement entaillée suivant les individus, ces crénelures allant en décroissant vers l'extérieur. Fémurs postérieurs ayant leur arête antérieure rebordée, ce rebord irrégulièrement interrompu et terminé parfois anguleusement en dehors, vers les $\frac{2}{3}$ de la longueur de cette arête; leur arête postérieure explanée en une courte mais large

lame fortement mais irrégulièrement crénelée. Trochanters médians ayant leur bord externe fortement sinué, élargis et coupés obliquement à l'apex, leur extrémité recourbée. Fémurs médians et postérieurs des femelles à peine crénelés sur leur bord postérieur. Coloration d'un noir à reflets verdâtres, le dessus peu brillant. Long. : 20-23 mm. ; larg. : 10-11 mm. *Androcles* A. JANSSENS.

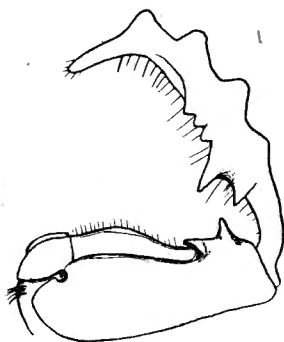


fig. 11

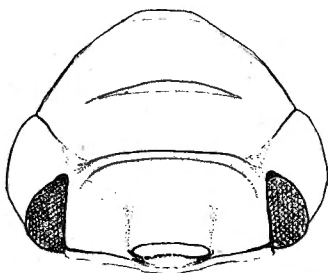


fig. 12.

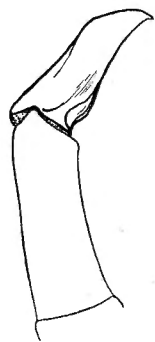


fig. 13.

Fig. 11. — *Onitis Androcles* A. JANSSENS, mâle, patte antérieure ($\times 6$ env.).

Fig. 12. — *Onitis Androcles* A. JANSSENS, femelle, tête ($\times 6$ env.).

Fig. 13. — *Onitis Androcles*, armatures génitales ($\times 8$ env.).

1' Pygidium fortement replié ou recourbé à l'apex, ou offrant des gibbosités ou des renflements tuberculiformes, coloration d'un cuivreux métallique à reflets verdâtres 10.

10. Carène clypéale forte, bien marquée sur toute son étendue; milieu du vertex non tuberculé. Pygidium rebordé, partagé en deux par un pli peu convexe; la partie apicale moins développée que la base et recourbée en dessous.

Long. : 22-25 mm. ; larg. : 12-13 mm.

... .. *plecopygus* GILLET.

10' Carène clypéale absente chez les femelles; ne subsistant que sous la forme d'une légère élévation transverse chez les mâles. Carène frontale parfois assez effacée, surtout en son milieu. Vertex offrant un tubercule situé à peu près en son milieu. Pygidium formant à chaque bord latéral, passé

le milieu, une saillie anguleuse tuberculiforme, plus prononcée chez les femelles.

Long. : 18-22 mm. ; larg. : 10.5-12.5 mm.

... .. *podicinus* BOUCOMONT.

Lophodonitis nov. gen.

Génotype : *Onitis carinatus* FELSCHÉ, D. Ent. Zeits., 1907, p. 293.

Le Musée vient de recevoir un mâle de cette espèce (1), dont nous ne connaissions que la femelle.

Au premier coup d'œil, nous avons été frappé par la présence d'une énorme saillie, bilobée à l'extrémité, qui surmonte le prosternum de cet insecte. Cette saillie existe également chez les femelles, mais elle est plus grêle et plus rapprochée des hanches antérieures ; de plus, une forte villosité la cache souvent presque complètement.

Cette caractéristique nous était passée inaperçue, ainsi qu'à FELSCHÉ, qui en connaissait cependant les deux sexes.

Nous nous voyons donc obligé de créer pour cet insecte un genre nouveau, car les *Onitis* ne possèdent pas de saillie prosternale ; il ne peut davantage être placé parmi les *Heteronitis* et les *Allonitis*, qui possèdent cette saillie, mais dont les armatures céphaliques et métathoraciques, ainsi que la forme du corps, sont tout à fait différentes. Son très petit écusson, ainsi que l'absence des tarsi antérieurs chez la femelle ; s'opposent à son incorporation dans le genre *Chironitis*.

Les caractères qui distinguent le nouveau genre sont les suivants :

Corps peu allongé, bombé, assez densément mais courtement velu au-dessus ; carène clypéale absente, une carène frontale entière ; vertex offrant un tubercule rapproché du bord postérieur (♂♂ ♀♀) ; base du pronotum non rebordée. Ecusson très petit. Elytres offrant des côtes longitudinales tranchantes, sur les interstries. Prosternum offrant une forte saillie, plus ou moins bilobée à l'extrémité. Mésternum subplan. Tarsi antérieurs absents dans les deux sexes ; éperon terminal des tibia antérieurs des femelles articulé.

L'aspect de cet insecte est, comme le remarque FELSCHÉ, tout à fait conforme à celui des *Onitis* du groupe *cupreus* CAST., *aera-*

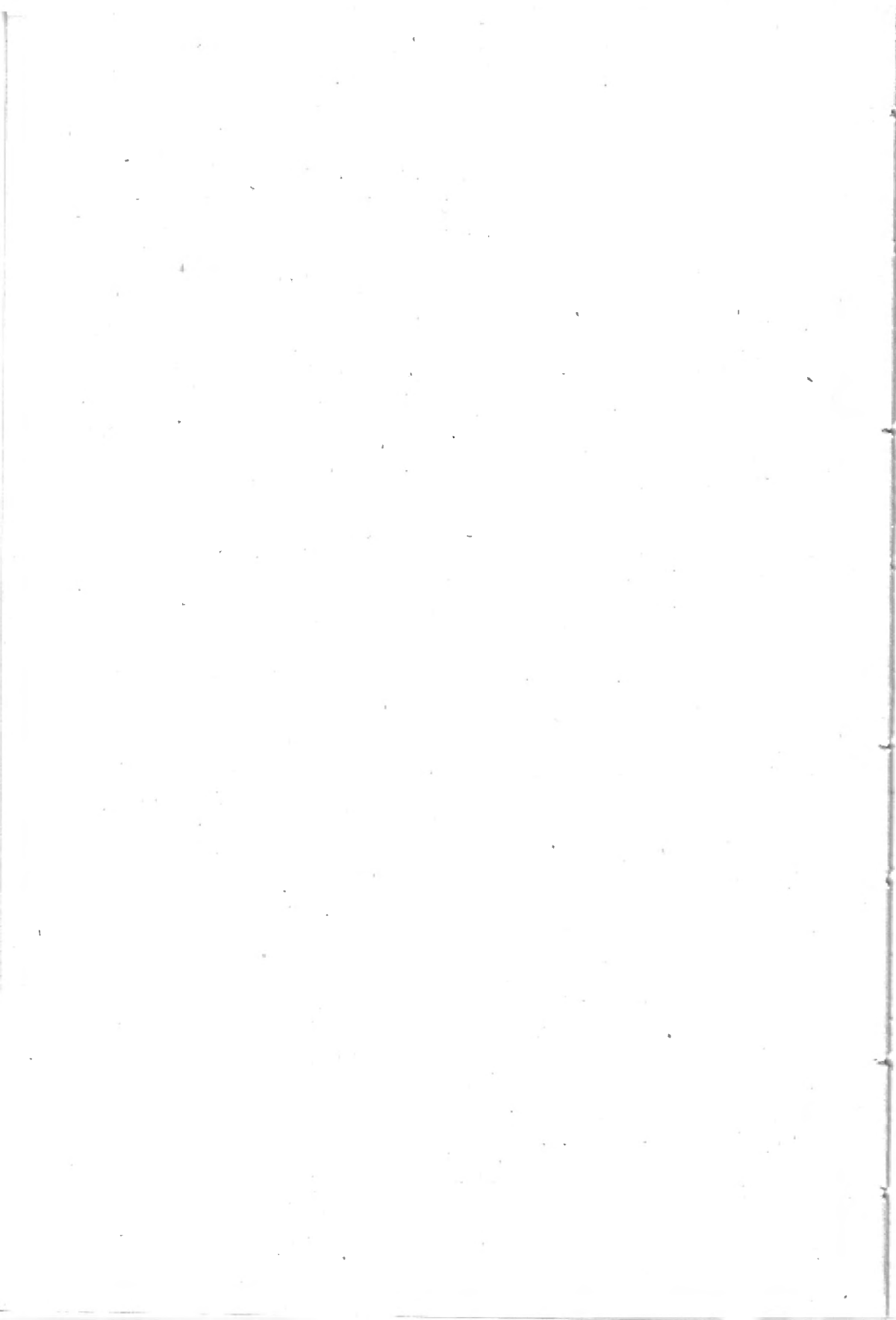
(1) Capturé à Bambesa (Congo Belge) par J. Vrydagh, le 5/2/1938.

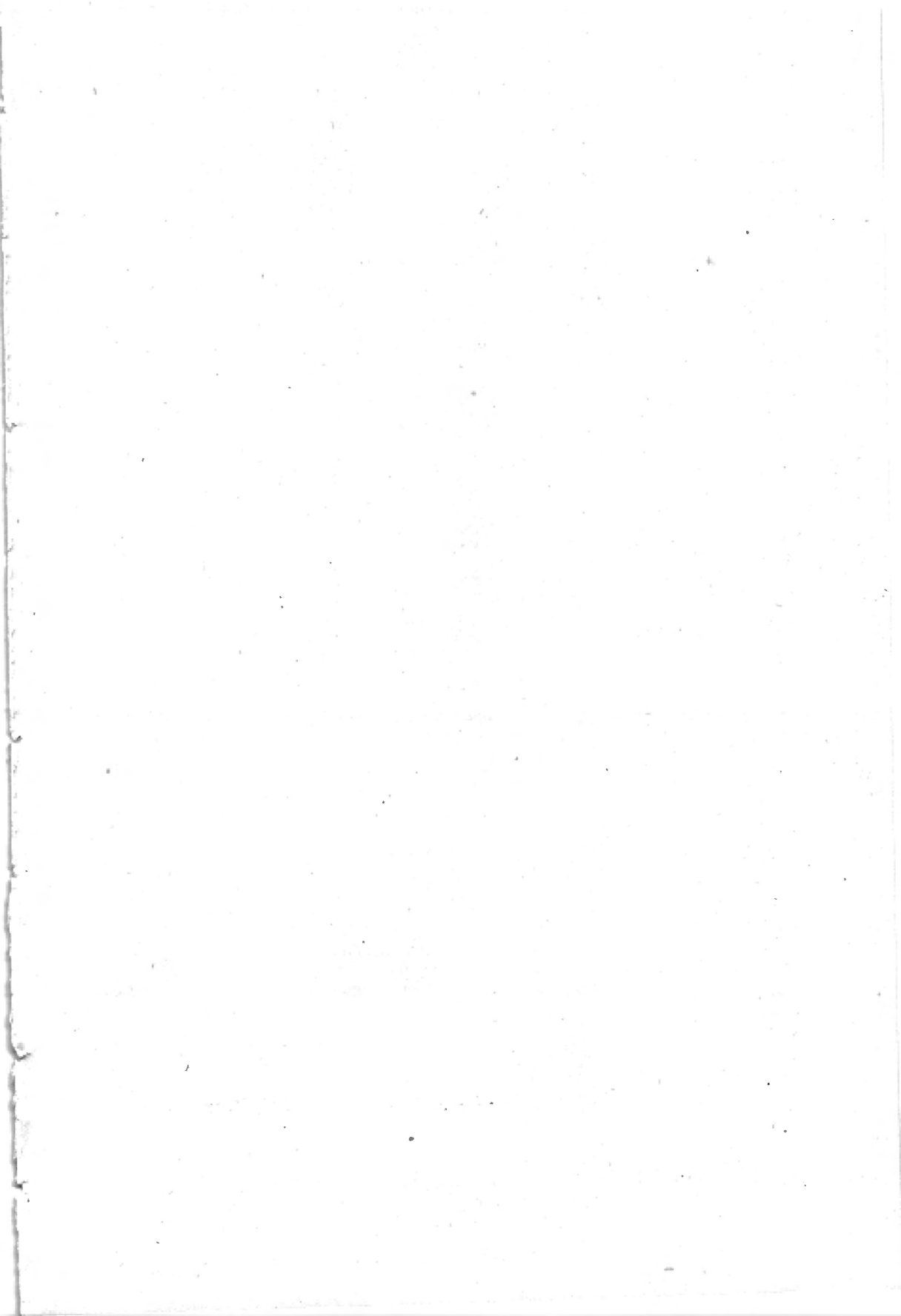
rius HAR., etc. dont il est certainement une forme très évoluée; ceci semble prouver que la plupart des groupes du genre *Onitis* ont leur extrême évolution caractérisée par l'apparition d'une saillie prosternale.

Onitis *Vrydaghi* A. Janssens.

Comme nous le laissons supposer dans notre description (2), les mâles de cette espèce, dont nous avons vu depuis lors plusieurs spécimens, ont le plus souvent le bord postérieur du vertex sillonné au-dessus, comme dans toutes les autres espèces du groupe.

(2) Bull. Mus. roy. Hist. nat. Belg., XIII, 41, 1937.





GOEMAERE, Imprimeur du Roi, Bruxelles.