

BULLETIN

DU

Musée royal d'Histoire  
naturelle de Belgique

Tome XIII, n° 34.

Bruxelles, août 1937.

MEDEDEELINGEN

VAN HET

Koninklijk Natuurhistorisch  
Museum van België

Deel XIII, n° 34.

Brussel, Augustus 1937.

MYODAIRES SUPÉRIEURS DE CHINE,

par J. VILLENEUVE DE JANTI (Rambouillet).

Les 4 espèces qui suivent ont la tête et le thorax couverts d'une épaisse pruinosité d'un jaune mat, le dernier à 4 larges bandes brunes; la pruinosité est jaune doré sur l'abdomen.

Les 3 premières ont l'excavation du tergite I noire ainsi qu'une grande tache triangulaire médiane sur les tergites II et III. Quand le tergite IV est noir, le tergite III a une large bordure noire dont la tache médiane n'est que l'expansion (*Frontina varicolor* et *Carcelia nasuta* n. sp.). — *Nemoraea triangulata* n. sp. a le fond rougeâtre de l'abdomen prédominant sur la pruinosité et le tergite IV concolore n'a qu'une bande noire médiane. Sur les parties noires de l'abdomen sont rassemblées des soies discales nombreuses mais raccourcies.

La dernière espèce (*Aplomyia carceliaeformis*) n'a pas de taches sur l'abdomen; sous certain jour, une ligne médiane et les incisures apparaissent en sombre.

Toutes ces espèces ont de longues antennes et chètes noirâtres; les palpes sont jaunes et généralement épais; le scutellum est largement roux.

Les pattes sont noires avec les tibias plus ou moins rougeâtres; les tibias sont jaunes chez *Carcelia nasuta* et les pattes (sauf les tarsi) entièrement jaunes chez *Nemoraea triangulata*.

Les ailes sont grises, plus ou moins enfumées vers leur milieu ou lavées de jaunâtre au long des nervures. La base des ailes est toujours jaunie ainsi que les cuillerons.

1. *Frontina varicolor* n. sp.

C'est une espèce robuste et large, ayant les ailes enfumées. Elle est remarquable par le développement et la robustesse de ses soies abdominales qui prennent l'aspect d'aiguillons; ils sont nombreux également sous le ventre, sur les replis des tergites. Balanciers à massue brune. Pilosité des pleures roussâtre. 4 dc.; st. = 2 + 1; tergite I ayant une paire de longues soies marginales médianes; tibias III grossièrement frangés; 3 cils au nœud de la nervure III.

Taille : 12 millim.

M<sup>t</sup> Omei, Szechuen China (leg. D. C. GRAHAM) : ♂ et ♀.

2. *Carcelia nasuta* n. sp.

Cette espèce est aussi d'un jaune doré avec une macule noire triangulaire sur les tergites II et III, comme l'espèce précédente; des macules semblables existent aussi sur le ventre. Caractérisé par la bouche faisant une forte saillie jaunâtre. Ailes nébuleuses dans leur milieu surtout; coude droit; 3 cils au nœud de la nervure III; balanciers jaunes. Pattes noires à tibias jaunes. 4 dc.; st. = 1 + 1; tergite I ayant une paire de soies marginales médianes; nombreuses soies discales sans ordre sur les autres tergites.

Coxae III sétuleuses en arrière; griffes I longues; tibias I ayant 2 soies postérieures, tibias II ayant une longue soie ventrale et une longue antéro-dorsale, tibias III frangés.

Taille : 8 millim.

M<sup>t</sup> Omei (leg. D. C. GRAHAM) : 2 ♂.

3. *Nemoraea triangulata* n. sp.

Ici l'abdomen est rougeâtre, même sur le tergite IV qui présente une bande noire médiane; macule noire triangulaire sur les tergites II et III et sur le ventre. La pruinosité jaune-doré est devenue discrète sur l'abdomen et la tête passe au grisâtre. Chète antennaire court-plumeux. Ailes à nébulosité un peu jaunâtre, coude à prolongement très court; balanciers jaunes, cuilleron thoracique couvert d'une pilosité pâle. Pattes jaunes y compris les hanches, tarsi noirâtres.

3 dc.; st. = 2 + 1; tergite I excavé à fond et sans soies margi-

nales médianes visibles; nombreuses soies discales sans ordre sur les autres tergites. Griffes I longues; tibias II ayant 2 longues soies antéro-dorsales; tibias III non frangés. 5-6 cils au nœud de la nervure III.

Taille: 10 millim.

M<sup>t</sup> Omei (leg. D. C. GRAHAM): un ♂ unique.

#### 4. *Aplomyia carceliaeformis* n. sp.

Grande espèce à tête d'un beau jaune doré ainsi que la villosité occipitale. Longues antennes noires, rousses à la base, avec le chète épaissi dans le 1/3 basal. Abdomen entièrement jaune sur fond rougeâtre par reflets; aucune tache noire.

Ailes à faible nébulosité autour des nervures et jaunes dans leur moitié basale; coude légèrement obtus et transverse apicale droite; balanciers jaunes. Pattes noires, tibias parfois un peu rougeâtres.

4 dc.; st. = 2 + 1; tergite I ayant 2 longues soies marginales médianes, tergite II à 6 soies, tergite III à rangée complète de soies très serrées. Pas de discales. Griffes I longues; tibias I à 2 soies postérieures, tibias II à longue soie antéro-dorsale et à longue soie ventrale, tibias III densément frangés. 2-3 cils, quelquefois 1, à l'origine de la nervure III.

Taille: 13 millim.

M<sup>t</sup> Omei (leg. D. C. GRAHAM): 3 ♂.

*Observation.* — Je range dans le genre *Aplomyia* R. D. sensu lato les *Exorista* ayant au moins 2 soies frontales réclives (orbitaires internes) et 4 soies marginales au scutellum, et qui présentent, aux tibias II, une soie unique antéro-dorsale et une ventrale en même temps que des tibias III frangés, mais qui, malgré leur facies de *Carcelia*, manquent de sétulosité au bord postérieur des coxae III et ont, généralement, 2 + 1 soies sternopleurales.

#### 5. *Urophyllodes bicolor* n. sp.

Yeux brièvement velus. Vertex large comme 4/5 d'œil; 2 soies orbitaires. Tête grisâtre; bande frontale noire, rouge en avant. Antennes noires (3<sup>e</sup> article = 5-6 fois le 2<sup>e</sup>); chète brun, long et fin, épaissi dans son 1/4 basal; vibrisses remontant tout en haut, quelques petits cils noirs sur les parafaciaux en dessous

des soies frontales; péristome =  $1/3$  de hauteur d'œil; palpes développés, jaunes; grande vibrisse au niveau de la bouche; médians rougeâtres.

Thorax gris clair, rayé de 4 lignes noires interrompues. Scutellum gris, d'un roux obscur vers l'apex; postscutellum saillant. Abdomen: les 2 premiers tergites d'un jaune roux et traversés par une bande brune médiane, le tergite II à marge postérieure noire; les tergites III et IV noirs, poudrés de gris et à large marge de reflet noir plus ou moins interrompue.

Ailes hyalines; 1<sup>re</sup> cellule postérieure ouverte à l'apex, coude obtus et subarrondi, transverse apicale droite, tp sinueuse et pas tout à fait médiane. Pas d'épine costale; 2 cils au nœud de la nervure III. Cuillerons blanchâtres, l'inférieur ample; balanciers jaunâtres.

Pattes brunes, les trochanters roux, les hanches grises ou partiellement jaunes (surtout les coxae I); parfois les fémurs ont le fond plus ou moins jauni et les tibias sont un peu rougeâtres au milieu.

Prosternum cilié; 2 paires seulement d'acrosticales présuturales; 3 dc., st. = 2 + 1 ou 1 + 1, la soie antéro-inférieure étant faible et sujette à avorter.

Scutellum à 4 soies marginales dont les apicales sont réduites à 2 poils divergents.

Tergite abdominal I allongé, peu excavé, nanti comme le tergite II d'une paire de soies marginales médianes; tergites II et III ayant une paire de soies discales, le tergite IV une rangée complète.

Tibias II monacanthes, c'est-à-dire n'ayant qu'une soie antéro-dorsale; une soie antéro-ventrale; tibias III non frangés.

Taille: 6-7 millim.

Suifu, Szechuen: 2 ♀ (leg. D. C. GRAHAM).

Cette espèce réalise tous les caractères du genre *Urophylloides* B. B., mais ce sont aussi presque ceux du genre *Centeter* ALDRICH.

Chez *U. bicolor* et chez *U. rufipes*, qui suit, le chète antennaire est beaucoup plus long que chez *U. hemichaeta* B. B.; *Centeter cinerea* ALDR. a le même chète antennaire que *U. hemichaeta*, sauf qu'il est épaissi dans la moitié de sa longueur au lieu de ne l'être qu'à sa base.

*U. rufipes* a les vibrisses courtes et décroissant de bas en haut, en sorte qu'elles disparaissent avant d'avoir atteint la moitié

des arêtes faciales. Mais toutes ces formes s'apparentent si manifestement au genre *Hyperecteina* SCHIN. (= *Urophylla* B. B.) qu'il paraît fâcheux de les séparer par des coupures génériques fragiles, le plus souvent réduites à leur génotype et qui sont tout au plus des sous-genres. Ainsi notre *U. rufipes* pourrait représenter, si l'on y tient, un sous-genre auquel serait donné le nom de *Urophyllina* n. subg.

### 6. *Urophyllodes rufipes* n. sp.

Représenté par une ♀ qui diffère de *U. bicolor* par les pattes jaune roux, à l'exception des tarsi qui sont noirs, et par les vibrisses courtes, décroissantes, arrêtées au milieu de la face ainsi qu'il est dit ci-avant. Les orbites sont un peu jaunies, la bande frontale est rougeâtre de même que la base des antennes. En outre, cette ♀ porte une tarière exserte sous la forme d'une lamelle étroite et noire, comprimée latéralement, tronquée obliquement à son extrémité; cette tarière est sise dans l'axe de l'abdomen et peut atteindre la longueur du dernier tergite.

Les autres caractères sont ceux de l'espèce précédente, y compris le chète antennaire long et fin.

Taille: 6 millim. environ.

Une femelle unique provenant de Shin Kai Si, M<sup>t</sup> Omei, Szechen (legit D. C. GRAHAM).

### *Germariochaeta* n. gen.

Genre aberrant qu'on pourrait peut-être ranger dans la section *Germaria* à cause de la tête: front large, clypéus oblique, long et droit, de longues antennes (3<sup>e</sup> article = 5-6 fois le 2<sup>e</sup>) munies d'un chète épais, aminci un peu avant l'extrémité, géniculé (1<sup>er</sup> article allongé et 2<sup>e</sup> article égal à 3 fois le 1<sup>er</sup>). Les orbites ont, en dehors des soies, de petits cils noirs qui descendent jusque près de l'extrémité inférieure des parafaciaux; les arêtes faciales ont une rangée de très courts microchètes dans plus de leur moitié inférieure. Le péristome est aussi large que la hauteur de l'œil, qui est petit. La grande vibrisse est remplacée par des aiguillons drus et ras qui bordent l'angle vibrissal et une partie du bord inférieur du péristome. Trompe très raccourcie, à labelles charnus. Les palpes sont absents sur le génotype que j'ai sous les yeux. L'occiput est un peu bombé, couvert de petits

poils noirs et sans villosité. Le reste du corps est tout à fait singulier : la surface dorsale est finement pointillée ; le mésonotum, excepté 1 soie dorso-centrale présuturale, ne porte que les soies de la périphérie, et la soie sternopleurale postérieure existe seule. Le scutellum rugosule et tronqué n'a que les 2 soies apicales longues et parallèles, assez distantes et insérées chacune sur une petite saillie en manière de coussinet. L'abdomen, déprimé et plus étroit que le thorax, va en s'élargissant

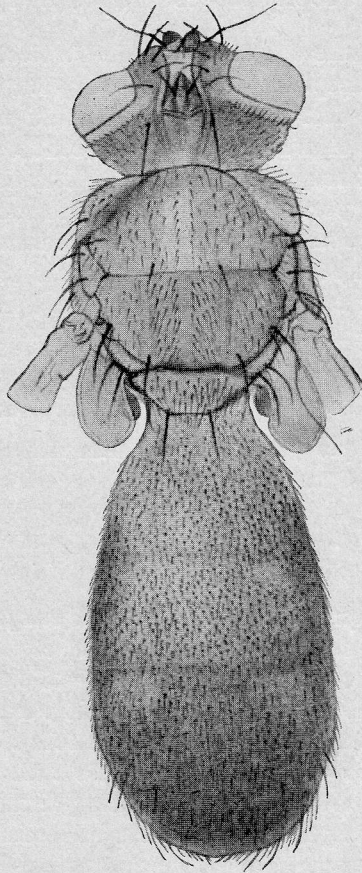


Fig. 1. — *Germariochaeta clavata* n. sp. Exemple vu de dessus.

progressivement jusqu'à l'apex qui est arrondi, épais et très convexe, car le ventre a augmenté de volume à partir de sa base. Dorsalement, aucune soie abdominale, les tergites sont soudés, le

tergite I est long et non excavé; ventralement, les sternites sont visibles, partiellement découverts et bordés en arrière d'une rangée de soies très fines. L'aile est allongée; la 1<sup>re</sup> cellule postérieure est ouverte avant l'apex; cellule médiastinale longue, sans épine costale; 3 cils seulement au nœud de la nervure III.

Cuilleron thoracique rétréci mais allongé en bandelette, balanciers à massue épaisse.

Pattes robustes, les tibias un peu amincis vers leur base; les soies rares, courtes et grêles.

#### 7. *G. clavata* n. sp.

Noirâtre, un peu brillant sur les orbites et sur les 2 derniers segments abdominaux; les 2 premiers tergites d'un rougeâtre sale, terne.

Largeur du front = une fois et demie le diamètre oculaire; bande frontale peu large, d'un rouge ferrugineux ainsi que les médians très réduits; clypéus très large et parafaciaux étroits; antennes noires, leur base ainsi que le chète testacés.

Aile très rouillée, coude très obtus, les transverses apicale et postérieure à peu près droites, la dernière externe.

Pattes brunes ou d'un brun-rougeâtre.

La soie verticale interne longue, pas de verticale externe; soies ocellaires et frontales développées, les dernières au nombre de 4-5 dont 2 situées au-dessous de la base des antennes; la dernière frontale (postérieure) est tournée en dehors. Il n'existe pas de soies orbitaires externes.

1 soie humérale; 2 soies dorsocentrales comme il a été dit, l'une immédiatement devant la suture, l'autre préscutellaire; etc.

Tibias II avec une courte soie piliforme antéro-dorsale et la même antéro-ventrale; tibias III n'ayant du côté antéro-dorsal qu'une petite soie médiane.

Taille: 8 millim.

Soochow, China, from N Gist Gee: une ♀ unique.

#### 8. *Macquartia gymnops* n. sp. ♂.

Espèce cylindrique-allongée, d'un noir bronzé sur l'abdomen. Elle a les particularités suivantes: yeux nus, séparés par une étroite ligne noirâtre et comme refoulés en arrière par le développement du front qui est très sail-

lant, un peu bombé, d'où des parafaciaux très larges : la même villosité abondante, fine et noire qui couvre le front s'étend à la totalité des parafaciaux et au péristome. Les antennes écourtées, noires, ont un long chète brièvement cilié. La face est obscure à reflet blanchâtre ; palpes jaunes. Thorax sans linéation ; abdomen brillant sans pruinosité. Aile et ses nervures jaunâtres, surtout vers la base : 1<sup>re</sup> cellule postérieure étroitement ouverte à l'apex, ou quelquefois fermée, transverses apicale et postérieure à peu près droites, parallèles ; pas d'épine costale, 2 cils au nœud de la nervure III.

Cuillerons amples, orangés ; balanciers jaunes. Pattes noires ; griffes I peu allongées.

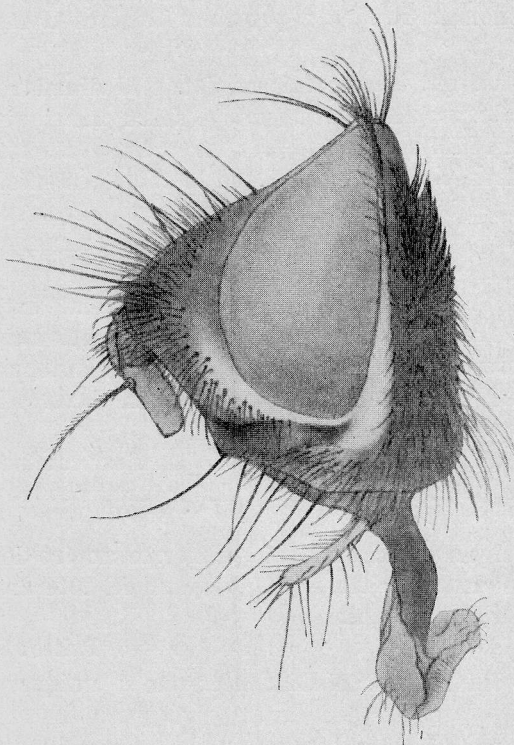


Fig. 2. — *Macquartia gymnops* n. sp. Tête de profil.

Pas d'acrosticales différenciées, sauf la préscutellaire qui est longue mais piliforme ; 3 dc. ; st. = 1 + 1.

Scutellum à 3 soies marginales dont les apicales croisées sont



un peu moins développées. Abdomen : le tergite I, long et à peine excavé, porte une paire de soies marginales médianes, les tergites II, III et IV ont une rangée complète — et on pourrait en dire autant du tergite I car les soies latérales arrivent à rejoindre les médianes — ; une paire de discales médianes sur les tergites II et III, réunies parfois aux discales latérales par des soies plus courtes ; une rangée de discales sur le tergite IV. Tibias II ayant 2 soies dorsales.

Taille : 7-8 millim.

3 ♂ dont 2 de Tatsienlu, à 8-9000 pieds, en août, et un de Yachow, Chine, en juillet (leg. D. C. GRAHAM).

### 9. *Macquartia annularis* n. sp. ♂.

Très voisin de *M. gymnops* et même conformation de la tête. Mais le chète antennaire est un peu plus longuement cilié, presque subplumeux ; les palpes sont noirs. La coloration générale est d'un noir assez terne avec les épaules blanchâtres ; l'abdomen porte une bande blanche, largement interrompue, à l'avant des tergites II et III, celle du tergite IV étant étroite et moins apparente.

L'aile grisâtre, jaunée à la base, a le coude de la nervure IV obtus-arrondi et un peu enfoncé ; tp médiane, peu sinueuse ; 2-3 cils au nœud de la nervure III. Cuillerons amples, d'un blanc jaunâtre ; balanciers testacé pâle. Pattes noires.

3 de. ; st. = 1 + 1 ; une paire de soies acrosticales présuturale. Soies de l'abdomen longues : une paire de discales sur les tergites I, II, III, celles des tergites II et III accompagnées, à droite et à gauche, de soies discales plus courtes ou aussi longues. Une rangée de soies marginales à tous les tergites.

Taille : 8 millim.

Yao-Gi (Chine), à 4-8000 pieds et Szechuen : plusieurs ♂.

— Des ♀ que je rapporte à cette espèce ont l'abdomen brillant et sans bandes blanches, comme dans l'espèce précédente : on les reconnaît à la présence de la paire de soies acrosticales présuturale, à la paire de discales du tergite I, à la rangée complète de discales des tergites II et III, aux palpes qui sont noirs. Elles proviennent de Szechuen et du Thibet (leg. D. C. GRAHAM) où elles atteignent plus haut : 12-16000 pieds.

### 10. *Hyalurgus cinctus* n. sp.

Espèce noire ayant l'abdomen cerclé étroitement de blanc à l'avant des tergites II, III et IV ; les côtés des ter-

gites I, II, III et IV (1/4 antérieur), largement rougeâtres jusque sous le ventre. Le scutellum en majeure partie d'un rouge obscur. Le thorax noirâtre, à légère pruinose grise laissant voir 4 lignes noires dorsales. Tête d'un gris clair, à parafaciaux et péristome larges, les premiers glabres; front saillant et couvert, sur les orbites, d'une fine villosité noire et serrée, qui, sur les parafaciaux, s'avance un peu plus bas que les soies frontales; les yeux villeux sont séparés en arrière, chez le ♂, par un espace à peu près large comme le 3<sup>e</sup> article antennaire. Antennes noires, assez raccourcies au-dessus de la grande vibrisse; 3<sup>e</sup> article ordinaire et égal à une fois 1/2 la longueur du 2<sup>e</sup>; chète peu long et épaissi dans son tiers basal. Palpes noirs. Ailes enfumées, davantage à la base et au long du bord antérieur; 1<sup>re</sup> cellule postérieure ouverte un peu avant l'apex, coude anguleux, un peu obtus, transverse apicale cintrée, tp sinueuse; 3 cils au nœud de la nervure III. Cuilleron supérieur blanc jaunâtre, cuilleron inférieur entièrement rembruni; balanciers testacé pâle. Pattes noirâtres, griffes du ♂ longues; tibias II polyacanthés, à 2 soies antéro-ventrales, tibias III non frangés.

3<sup>e</sup> paire acrosticale présuturale absente; 3 dc.; st. = 2 + 1, parfois 2 + 2. Scutellum: 4 soies marginales, dont les apicales sont longues et croisées-horizontales. Tergite I excavé largement et à fond, nu; tergite II ayant une paire de soies marginales médianes. Des soies discales médianes irrégulières sur les tergites II et III.

La ♀ est grise; l'abdomen a une pruinose qui fait les bandes blanches plus larges, alternant avec des bandes noires indécises, suivant la lumière. Les tergites I et II sont seuls teintés de rougeâtre sur les flancs. L'aile est plus claire et les cuillerons sont blanchâtres. Les pattes ont souvent les tibias III et II en majeure partie jaunes ainsi que les fémurs. Les nombreux petits cils noirs qui entourent la terminaison des soies frontales antérieures aideront à reconnaître cette femelle. Elle a une soie préverticale transverse.

Taille: 7-9 millim.

Yao-Gi, Chine, 4-8000 pieds (leg. D. C. GRAHAM): plusieurs ♂, quelques ♀ seulement.

Cette espèce paraît très près du genre *Platykira* ROND. Elle s'en éloigne par son clypéus à profil droit. Cependant il est de jeunes sujets qui pourraient donner le change, car ils ont un clypéus à profil plus ou moins concave, du fait de la dessiccation très vraisemblablement.

*Oxyphyllomyia* n. gen.

Confine au genre *Phyllomyia* R. D., mais s'en éloigne: 1° par la trompe très allongée; 2° par la régression marquée du scutellum qui est petit et n'a que les 2 longues soies subapicales très

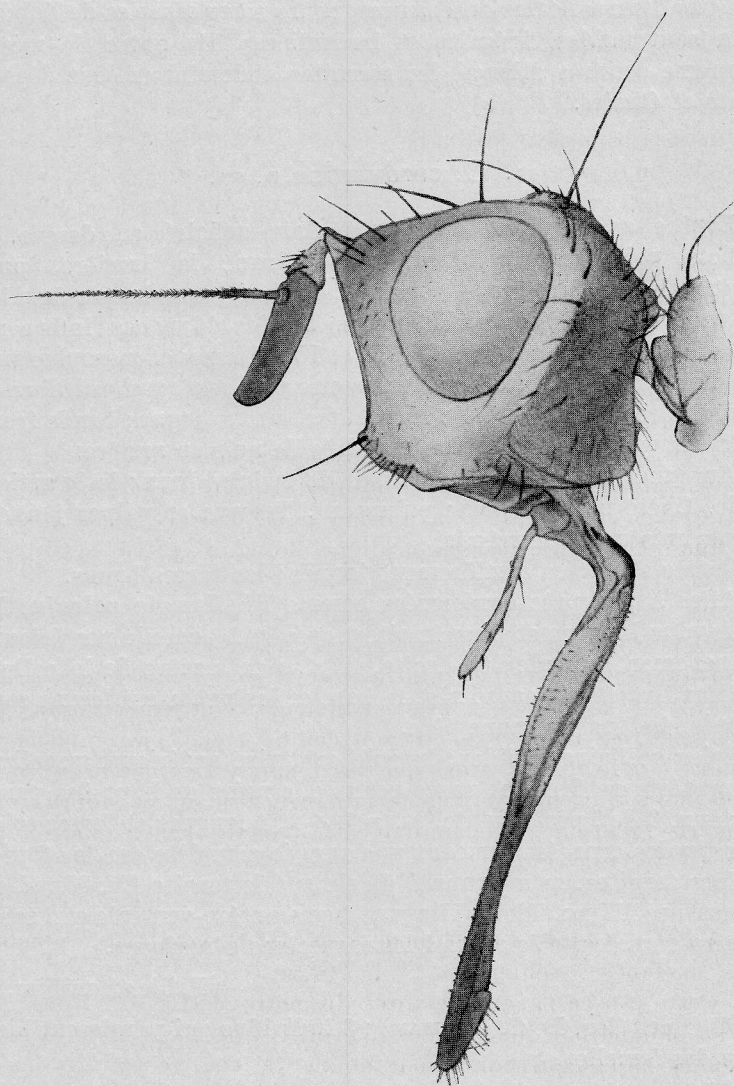


Fig. 3. — *Oxyphyllomyia cordylurina* n. sp. Tête de profil.

divergentes, du postscutellum presque effacé, des cuillerons très petits et égaux (comme chez les *Acalyptratae*) ; les soies hypopleurales sont réduites à 1-2 microchètes piliformes, la soie stigmatique est un simple poil. Par contre, l'unique soie ptéropleurale, les soies du mésonotum et surtout les soies marginales de l'abdomen sont longues et robustes. Le génotype, qui suit, n'a pas d'acrosticales antérieures, et les soies discales de l'abdomen sont faibles, inégales et irrégulières. En outre, le mésophragme est très allongé, les sternites abdominaux sont découverts et étroits.

#### 11. *O. cordylurina* n. sp.

Espèce assez grêle, d'un gris clair ardoisé en dessus, à reflets noirâtres ou blanchâtres suivant la lumière, pouvant faire apparaître — mais indécises — 2 larges bandes noires sur le mésonotum et des bandes blanches interrompues à l'avant des tergites II, III et IV. Pleures et mésophragme d'un gris blanc. Scutellum d'un rouge pâle sur son bord libre et sur sa face inférieure. Tête blanchâtre, à fond jaune ; bande frontale orangée, plus ou moins encadrée de noir en arrière.

Antennes allongées : les articles de la base roux ; le 3<sup>e</sup> article noir. Chète brun, à peine pubescent. Trompe et palpes jaunes, rembrunis vers l'extrémité.

Pattes allongées, entièrement jaunes ; les tarsi bruns.

Ailes à peu près conformées comme *Phyllomyia volvulus* F. mais plus longues et plus étroites, avec la 1<sup>re</sup> cellule postérieure franchement apicale ; tp droite, ta sise en arrière de la cellule médiastine. L'aile est vitrée, la base et les petits cuillerons sont jaunis ; balanciers jaune pâle.

Soies ocellaires faibles ; la soie orbitaire antérieure proclive, la postérieure dressée ; rares petits cils noirs en haut des parafaciaux. 3 dc., pra absente, st. = 1 + 1. 4 longues et fortes soies marginales espacées formant une rangée complète sur les 3 premières tergites, même rangée dicale sur le tergite IV. Nœud de la nervure III nu. Tibias II ayant 1 soie antéro-ventrale et 2 soies antéro-dorsales. (Voir aussi les caractères génériques.)

Taille : 8 millim.

M<sup>t</sup> Omei (leg. D. C. GRAHAM) : 3 individus qui paraissent bien être des femelles.

12. *Phyllomyia elegans* n. sp.

Comme *Ph. volvulus* F., mais d'un noir peu brillant, avec l'abdomen assez grêle coupé de 3 larges bandes blanchâtres; l'aile paraît plus longue et plus ample, à peine jaunâtre, et les cuillerons sont blancs. La chétotaxie est différente sur le thorax : 0 acrosticale — 2 dorsocentrales postsuturales — st. = 1 + 1; mais pareille sur l'abdomen, en remarquant que le tergite IV n'a qu'une paire de soies discales, comme les autres tergites. La 5<sup>e</sup> section costale de l'aile étant nettement plus longue que la 3<sup>e</sup>, il en résulte que la 1<sup>re</sup> cellule postérieure de l'aile est ouverte plus près de l'apex.

Taille : 13 millim.

Szechuen-China : M<sup>t</sup> Omei. Plusieurs individus.

13. *Wagneria umbrinervis* n. sp.

(= eod. nom. VILLEN. in litt.)

Taille et coloration de *W. nigrans* MEIG. dont il est très voisin aussi par la chétotaxie : le scutellum est même identique par sa surface plane portant, au milieu de la base, une paire de sétules discales dressée, et par les soies marginales réduites à 2. Le tergite abdominal I est nu; les tergites II et III n'ont qu'une paire de marginales médianes (mais fortes), sans soies discales. Les ailes ont la nervure III ciliée jusqu'à ta, ou un peu au delà. Palpes jaunes.

Diffère de *W. nigrans* par la tête plus haute, le péristome plus large (= 4/5 d'œil); les antennes très longues chez le ♂ et couvrant tout le clypéus (3<sup>e</sup> article = 6-7 fois le 2<sup>e</sup>); enfin, par la coloration des ailes qui sont un peu grises à la base et au long du bord antérieur, mais blanchâtres ailleurs avec les nervures transverses externe, ta et tp, étroitement enfumées.

Le pétiole de la 1<sup>re</sup> cellule postérieure est un peu plus long (comme la portion oblique de la transverse externe).

Thibet occidental : 2 ♂ envoyés par M. le Docteur ENGEL.

14. *Wagneria misella* n. sp. ♀.

Noir assez brillant Le thorax présente 2 lignes blanches dorsales présuturales et une ligne blanche latérale complète, comprenant les épaules. Le scutellum porte, au mi-

lieu, une paire de sétules discales couchée. Abdomen coupé de 3 bandes d'un blanc bleuâtre terne. Tergite I nu, tergites II et III ayant une paire de courtes et faibles soies discales et une paire robuste de soies marginales médianes dressées. Ailes hyalines largement bordées de brun clair en avant et portant 3 grosses macules brunes formées par ta, tp et la transverse externe largement enfumées. Nervure III ciliée jusqu'à ta. Nervures II et III très divergentes au bout. Tp médiane.

Pétiole de la 1<sup>re</sup> cellule postérieure très long, presque plus long que la transverse externe. Coude subaigu et transverse externe sinueuse. Cuillerons blanchâtres, l'inférieur un peu ocracé.

Antennes longues bien qu'un peu raccourcies (de règle chez les ♀), noires ainsi que le chète antennaire et les palpes. Pattes noires; tarses épaissis.

Taille: 4 millim. 5.

M<sup>t</sup> Omei, Szechuen China (leg. D. C. GRAHAM): une femelle unique.

#### 15. *Wagneria fressa* n. sp.

Espèce plus grande que les précédentes (8 millim.), d'un brun mat, avec l'abdomen coupé de 3 bandes grisâtres: tergite I ayant 2 soies marginales médianes assez faibles, mais les tergites II et III portant une paire de longues soies discales et des soies marginales robustes plus longues encore; tergite IV couvert des mêmes soies. Scutellum portant aussi de nombreuses soies discales, faibles et penchées. Ailes grisâtres, surtout vers une partie du bord antérieur, les 3 nervures transverses plus noires et étroitement enfumées ainsi que le dernier segment de la nervure IV; coude subaigu, tp concave en dedans et presque médiane, transverse externe devenant bientôt oblique; pétiole de la 1<sup>re</sup> cellule postérieure très court; nervures II et III très distantes à leur terminaison; nervure III ciliée jusqu'à ta. Cuillerons ocracés. Palpes et antennes noirs, celles-ci couvrant seulement un peu plus de la moitié du clypéus et le 3<sup>e</sup> article mesurant environ 2 fois la longueur du 2<sup>e</sup>. — Pattes noirâtres.

Chine-Thibet: Wa-Hu Pass (leg. D. C. GRAHAM). Une femelle unique.

Les 2 dernières espèces ont les soies acrosticales présuturales réduites à la paire médiane, 3 dc. et 3 soies marginales développées au scutellum. — *W. misella* a 1 + 1 st.; ces soies ne sont

plus visibles sur *W. fressa*. Enfin, les mêmes espèces ont le tergite abdominal I excavé à fond; la largeur de leur péristome n'est que les  $\frac{2}{5}$  environ de la hauteur de l'œil.

#### 16. *Paradichosia pygialis* n. sp. ♂.

Caractérisé par la saillie horizontale et médiane qui termine l'abdomen, et qui a, en dessus, une pilosité noire et, en dessous, une bordure de poils écailleux très serrés, roussâtres. Les yeux, qui sont contigus en arrière, sont à peine pubescents. Antennes et palpes noirs. Décrit d'après un individu d'un brun noir. Le thorax, qui paraît défraîchi, ne porte pas de linéation apparente; le scutellum est tout noir. L'abdomen bronzé-violacé et plus brillant en arrière a, en avant, une légère pruine qui laisse voir une bande noire médio-dorsale sur les 2 premiers tergites, si l'on regarde d'arrière très obliquement. Ailes grisâtres, cuillerons d'un ocre bruni, balanciers jaune pâle. Pattes brunes.

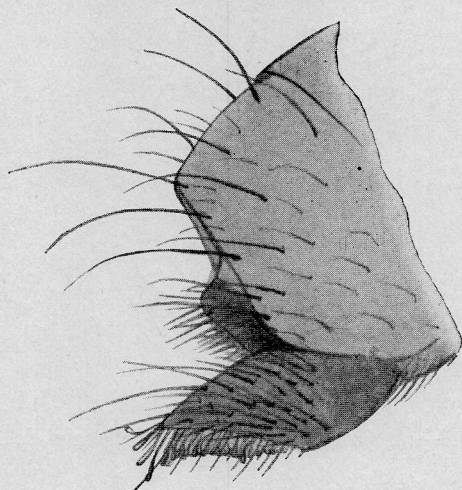


Fig. 4. — *Paradichosia pygialis* n. sp. Appendice caudal du mâle.

Une seule paire d'acrosticales antérieures; 3 dc.; 1 soie intralabiale forte, parfois précédée d'une courte soie piliforme; st. = 1 + 1. Tergite IV à pilosité dressée. Griffes I courtes; tibias II ayant une courte soie antéro-ventrale et une courte antéro-dorsale; tibias III : pas de soie dorsale préapicale plus longue que les autres soies.

Taille: 6 millim.

Un mâle unique provenant de Washan, Szechuen, à 7-9000 pieds, le 21 juillet 1925 (leg. D. C. GRAHAM).

17. *Simoma grahami* ALDR.

Nous donnons ici le dessin de la tête de *Simoma grahami* ALDR., espèce assez répandue en Chine et qui est manifestement apparentée au genre *Cestonia* ROND.

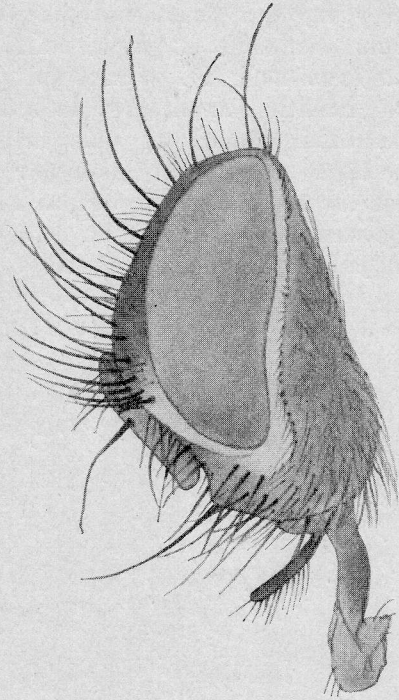


Fig. 5. — *Simoma grahami* ALDR. Dessin de la tête.

N. B. Les espèces décrites ci-dessus, d'après les matériaux récoltés par Mr. D. C. Graham, sont la propriété de l'U. S. National Museum à Washington, qui me les a obligeamment communiqués.