

BULLETIN

DU

Musée royal d'Histoire
naturelle de Belgique

Tome XIII, n° 14.

Bruxelles, mars 1937.

MEDEDEELINGEN

VAN HET

Koninklijk Natuurhistorisch
Museum van België

Deel XIII, n° 14.

Brussel, Maart 1937.

GEOMETRIDAE NOUVEAUX OU PEU CONNUS
D'AMERIQUE DU SUD,

par Hubert DEBAUCHE (Louvain) (*).

Tous les insectes faisant l'objet du présent travail ont été soumis à M. L. B. PROUT, le grand spécialiste de ce groupe difficile entre tous. Lors d'un récent voyage, effectué sous les auspices de la FONDATION UNIVERSITAIRE, j'ai pu comparer ces exemplaires aux types contenus dans la riche collection du British Museum et à ceux de WARREN conservés au Musée de Tring. Tous les types des espèces décrites ci-dessous font partie de ma propre collection. Les paratypes des espèces suivantes furent déposés au Musée royal d'Histoire naturelle de Belgique :

Racheospila nigricinctata ligata subsp. n.

Racheospila spatha sp. n.

Argyrotome muricolor cyclopea subsp. n.

Les genres des *Geometrinae* sud-américaines étant très souvent caractérisés de façon insuffisante, chaque fois que je l'ai jugé utile, j'en ai donné une diagnose complète basée sur le génotype même. Dans l'étude des espèces et même, jusqu'à un certain point, dans celle des genres, je me repose, en grande partie, sur l'examen des génitalia. Ceux-ci fournissent en effet des caractères d'une netteté et d'une sûreté incomparables dans la différenciation d'espèces voisines souvent très difficilement discernables même au moyen de longues descriptions, ainsi que cela fut montré par l'étude des *Iridopsis* du groupe de *syrniaria* (GUEN.).

(*) *Aspirant au Fonds National Belge de la Recherche Scientifique.*

I. OENOCROMINAE.

Gen. DOLICHONEURA WARR.

Dolichoneura wucherpfennigi sp. n.

Longueur de l'aile antérieure: ♂ : 18 mm.

L'espèce est voisine de *D. nigrinotata* WARR. (*Proc. U. S. Nat. Mus.*, vol. XXX, p. 407, 1906). Dents des antennes et fascicules de cils très longs. Ailes antérieures triangulaires; la côte est très droite, apex aigu et notablement prolongé, ce qui donne à l'aile antérieure un aspect falqué, qui permet de distinguer immédiatement cette espèce de *D. nigrinotata* WARR.; bord marginal de l'aile légèrement oblique. Ailes postérieures de même forme que celles de *D. nigrinotata* WARR.

Ailes antérieures blanc sale depuis la base jusqu'à la post-médiane, sans aucun dessin; entre la postmédiane et le bord marginal, l'espace marginal est finement saupoudré de brun rougeâtre. La postmédiane part de la côte presque parallèlement au bord interne, comme chez *D. nigrinotata* WARR., et à peu près du même point que chez celle-ci; elle forme un coude prononcé sur *R1*, puis, régulièrement courbée en dedans, elle descend vers le bord interne jusqu'à *M1*, à partir de ce point, elle devient indistincte. Cette ligne, la seule qui soit présente, est noire depuis la côte jusqu'à *SC5*, ensuite elle est brune. Le point discoïdal est grand, ovale, brun rouge. Une tache triangulaire noire se voit au delà de l'angle inférieur de la cellule; extérieurement, elle est limitée par l'extrémité de la postmédiane, proximement, par les nervures *R3* et *M1*. La frange est brune.

Ailes postérieures blanc sale, plus densément saupoudrées de brun-rougeâtre que les antérieures, le saupoudré s'accroissant de la base vers le bord marginal. Antémédiane très peu marquée, brune. Postmédiane, brune également, très irrégulière, dentée. Dans le saupoudré plus dense de l'aire marginale, on aperçoit vaguement la subterminale blanchâtre, dentée. Point discoïdal très petit, noir. La frange est brune.

En dessous, les quatre ailes sont uniformément blanc sale, sans aucun dessin. La frange est brune.

GENITALIA: (Figs. 1 et 2).

Uncus relativement court, épais, distalement obtus; de profil, il paraît triangulaire, fortement dilaté dans son premier tiers et pourvu de nombreux poils raides à son extrémité, en dessous.

Gnathos développé, quoique peu chitinisé. *Anellus* avec deux grands lobes très larges, fortement chitinisés, courbés d'avant en arrière; leur extrémité est élargie et comporte de nombreuses et fortes dents. *Oedeage* cylindrique, droit, distalement conique; sa base est étalée en losange dans le plan horizontal. *Valves* courtes et larges; la côte forme un processus sigmoïde, tordu en spirale vers l'intérieur et creusé d'un court sillon longitudinal à son extrémité; *sacculus* fortement chitinisé, prolongé distalement en pointe au bord inférieur de la *valvula* et soudé, dans sa partie médiane à la harpe; *harpe* transversale, très développée, pourvue, dans sa partie moyenne, d'une longue apophyse en pointe effilée, dirigée vers l'intérieur perpendiculairement au plan de la valve et extérieurement couverte de nombreux poils courts. *Juxta* quadrangulaire, carénée en dedans.

1 ♂ (Type) : BRÉSIL, Serra do Mar, (alt. 400 m.), XII. 1934 (*Wucherpennig*).

Gen. ERGAVIA WALK.

Ergavia carinenta (Cram.).

2 ♂♂ : BRÉSIL, Serra do Mar (alt. 400 m.), VI et XII. 1934 (*Wucherpennig*).

Ces deux exemplaires ne paraissent pas différer de la forme nymotypique; l'espèce, décrite de Surinam, est répandue depuis l'Amérique Centrale jusqu'à la région de l'Amazone et la Bolivie. La nouvelle station ci-dessus étend considérablement son habitat.

II. HEMITHEINAE.

Gen. AUOPHYLLA WARR.

Nov. Zool. Vol. IV, p. 423, 1897.

Auophylla leucothalera Prout.

Auophylla leucothalera PROUT in Seitz Macrolep. Vol. XVI, p. 52, pl. 6g, 1932.

L'espèce fut décrite d'après quelques ♀♀ provenant du Brésil (Caraca, Queluz et São Paulo). Le ♂, bien que fort semblable à la ♀ par le dessin, présente cependant quelques caractères structurels aberrants qu'il est utile de signaler.

Il est plus petit que la ♀ : longueur de l'aile antérieure : 11 mm. Aux ailes antérieures, *SC1* s'anastomose avec *C*, elle naît de la cellule, à l'angle supérieur et du même point que la tige commune de *SC2-R1*; *M1* n'est pas séparée de *R3* à l'origine, mais naît du même point.

Aux ailes postérieures, *SC2* et *R1* sont longuement tigées, de même *R3* et *M1*.

Les dessins verts sont semblables à ceux de la ♀ mais plus développés.

1 ♂ : BRÉSIL, Serra de Cubatao, (alt. 900 m.), 10. V. 1935 (*Wucherpfennig*).

Gen. RACHEOSPILA GUEN.

Spéc. Gén. Vol. IX, p. 372, 1858.

Racheospila nigricinctata ligata subsp. n.

Longueur de l'aile antérieure: ♂ : 17 mm.

Aux ailes postérieures, *R3* et *M1* sont tigées court.

Cette sous-espèce rappelle à la fois *R. nigricinctata fassli* PROUT et *R. radiolinea* PROUT. De *R. radiolinea* PROUT, elle se distingue par le vertex blanc; de la forme *fassli* PROUT, elle diffère par la dilatation costale de la postmédiane de l'aile antérieure, cette dilatation étant réunie à la grande tache médiane entourant le point discoïdal, par un trait noir bien développé entre *R2* et *R3*. A la base de l'aile antérieure, l'antémédiane brune, très oblique, traverse la cellule et rejoint la médiane descendant depuis la tache discocellulaire jusqu'au bord interne. L'antémédiane rencontre la médiane à peu près sur le pli sous-médian.

Le fond des quatre ailes est vert jaunâtre, translucide; les bandes et les macules sont brunes mêlées d'écailles noires. Point cellulaire noir. En dessous, les ailes sont vert d'eau, les seules marques étant le point discocellulaire noir, petit, et la partie costale dilatée de la postmédiane des antérieures.

GENITALIA : (Fig. 3).

Uncus bien développé, spatulé à son extrémité, courbé dans son premier tiers, puis droit. *Socii* courts, larges, coniques, à pointes mousses, rabattus vers le bas. *Gnathos* bien développé,

se terminant par un crochet fortement chitinisé. *Valve* longue, étroite, son extrémité arrondie. Côte ondulée, donnant distalement une courte pointe chitinisée dirigée vers l'intérieur. *Harpe* longue, en forme de carène longitudinale, à bords lisses. Le *Sacculus* porte, extérieurement, deux touffes de poils raides, noirâtres : la plus proximale est formée de poils courts ; elle est couchée sur la plus distale, celle-ci étant formée de poils plus longs. *Oedeage* court, cylindrique, légèrement courbé, terminé en pointe fine dorsale. *Vesica* avec un seul petit *cornutus*.

1 ♂ (Type) : BRÉSIL, São Paulo de Olivença (Rio Solimoes), Amazonas.

1 ♀ (Paratype) : De même provenance (*ex coll. E. Lemoult*).

Racheospila spatha sp. n.

Longueur de l'aile antérieure : ♂ : 18 mm.

Cette espèce appartient au groupe de *R. exertata* MÖSCHL. (*Blechroma* MÖSCHL.).

Aux ailes postérieures, *R3* et *M1* sont longuement tigées. Bord interne de l'aile postérieure très long, l'angle interne prononcé.

Front mêlé d'écailles blanches et brunes. Vertex vert. Palpes bruns. Thorax vert en dessus, blanchâtre en dessous. Abdomen, en dessus, jaunâtre avec une tache médiadorsale brune sur le quatrième segment, blanchâtre en dessous. Pattes blanches.

En dessus, les quatre ailes sont d'un vert assez vif, les dessins brun lilacé, sauf les points discoïdaux qui sont noirs ; celui des antérieures est bien développé, allongé, celui des postérieures extrêmement petit, base des quatre ailes verte. La côte des ailes antérieures, verte, est marquée de brun lilacé : à la base, à la naissance de l'antémédiane et depuis la postmédiane jusqu'à l'apex. Antémédiane, brun lilacé, traversant l'aile depuis la côte jusqu'au bord interne. Dans la cellule, entre cette ligne et le point discoïdal, se voit une petite tache ronde lilacée. La médiane n'est indiquée qu'à la côte et sur les discocellulaires. Le point discoïdal est isolé chez cette espèce, il n'est pas entouré de taches brunes comme chez les autres. La postmédiane est fortement dentée sur les nervures, les dents touchant les points submarginaux sur les nervures *SC5*, *R1*, *R3* et *M1*. Cette ligne est brun lilacé, bordée de blanchâtre entre *M1* et le bord interne, la dent qu'elle forme sur l'anale se termine par un point blanc pur. Frange verte concolore.

Aux ailes postérieures, l'antémédiane manque ; la médiane est

zigzagüée, traversant l'aile de la cöte au bord interne et passant au voisinage du point discoïdal. Postmédiane brun lilacé, brisée sur *R3*, liserée de blanchâtre extérieurement. Cette ligne est fortement dentée sur toutes les nervures, chaque dent se terminant par un point plus foncé. A l'extrémité de la dent qui se trouve sur *R2* et de celle qui se trouve sur la première anale se voit un point blanc pur. Frange verte concolore.

En dessous, les quatre ailes sont vert très pâle sans dessins, sauf aux antérieures, le point discoïdal noir.

GENITALIA : (Fig. 4).

Uncus de longueur normale, mais très large ; sa base est largement étalée, il est courbé dans son tiers proximal, puis droit ; distalement il est dilaté en une large spatule recouverte de nombreux poils à sa face interne. *Gnathos* bien développé, se terminant par une pointe courte et épaisse. *Valves* étroites, allongées, notablement rétrécies dans leur tiers distal ; apex arrondi, portant de nombreux poils raides à sa face interne. *Harpe* en forme de carène longitudinale, à bord lisse. *Oedeage* cylindrique, se terminant en pointe effilée.

1 ♂ (Type) : BRÉSIL, São Paulo de Olivença (Rio Solimoes), Amazonas.

1 ♂ (Paratype) : De même provenance (*ex coll. E. Lemoult*).

L'espèce est caractéristique et ne peut être confondue avec aucune autre.

III. GEOMETRINAE.

Gen. ARGYROTOME WARR.

Nov. Zool. Vol. I, p. 403, 1894.

GENOTYPE : *Argyrotome mira* (OBTH.) (*Ephyra*).

La diagnose de ce genre, donnée par WARREN, est trop incomplète et trop vague pour pouvoir être utilisée, il me paraît indispensable d'en préciser les caractères.

La description qui suit est établie d'après le génotype : *A. mira* (OBTH.).

Antennes, chez les deux sexes, simples, ciliées, à cils très courts. Palpes courts, obliquement dressés, n'atteignant pas le vertex, étroitement accolés au front ; troisième article petit,

dressé également. Front lisse, régulièrement arrondi, ses écailles légèrement proéminentes au-dessus de l'insertion de la spiri-trompe. Spiritrompe bien développée. Thorax et abdomen lisses. Fémurs et tibias glabres. Tibias de la troisième paire de même longueur que le fémur, non dilatés, avec quatre épérons très développés, les internes étant les plus longs, tarses normaux.

Côte des ailes antérieures droite dans ses deux premiers tiers, puis légèrement courbée; apex arrondi; bord marginal perpendiculaire, un peu convexe. Ailes postérieures entières; côte droite, bord marginal régulièrement courbé. *Pas de frein.*

NERVATION :

I. *Ailes antérieures.*

Cellule environ de la moitié de la longueur de l'aile. *SC1* libre; des quatre cinquièmes de la cellule; *SC2-5* tigées dans l'ordre suivant: *SC5*, *SC2*, *SC3-4*, leur tige commune naissant avant l'angle supérieur de la cellule; *R1* de l'angle supérieur; *R2* du milieu des discocellulaires; *R3* de l'angle inférieur. Discocellulaires régulièrement concaves. *M1* d'avant l'angle inférieur; *M2* d'un peu après le milieu de la cellule.

II. *Ailes postérieures.*

Cellule d'un peu moins que la moitié de la longueur de l'aile. *C* accolée à *SC*, mais sans anastomose, jusqu'à la moitié de la cellule environ, puis divergeant rapidement. *SC2* de juste avant l'angle supérieur. *R1* de l'angle; *R2* manque complètement; *R3* de l'angle inférieur; *M1* d'un peu avant l'angle inférieur de la cellule; *M2* des trois quarts de la cellule.

Ecaillage lisse, mêlé de poils sur toute la moitié basale de l'aile postérieure, en dessus.

GENITALIA.

Tergite faible, étroit. *Uncus* long, cylindrique, se terminant par un crochet acéré; sa courbure est variable. *Gnathos* présent bien que peu développé, étroit, faiblement chitinisé. *Valves* allongées, elliptiques; celles-ci ont une forme un peu particulière: elles sont convexes à l'intérieur et concaves à l'extérieur; dans leur concavité externe, se loge une volumineuse touffe de poils très fins et longs, naissant à la base des valves. *Juxta* longue, fine, bifide à sa base. *Oedeage* épais, cylindrique, de courbure variable. *Cornuti* variables.

Toutes les espèces que j'ai examinées jusqu'ici montrent une

grande uniformité dans les génitalia. Cependant on peut nettement les séparer en deux groupes basés sur la présence ou l'absence d'une *fovea* aux ailes antérieures des ♂♂.

I. Sous-genre: ARGYROTOME WARR.

Sans *fovea* à la base des ailes antérieures chez le ♂.

Argyrotome (A.) *tenebrosa* Warr.

Argyrotome tenebrosa WARR. Nov. Zool. Vol. IV, p. 460, 1897.

Cette espèce est un peu aberrante. L'aile postérieure du ♂ présente, en dessous, un repli du bord abdominal dans lequel est logée une touffe de longs poils noirâtres. Je n'ai encore observé ce caractère chez aucune autre espèce. La pilosité de la surface de l'aile postérieure est aussi beaucoup plus développée que chez les autres espèces du genre. La forme de l'aile antérieure est un peu différente également: l'angle tornal est complètement effacé.

GENITALIA: (Fig. 5).

Base de l'*uncus* avec un court sillon longitudinal, les deux bords du sillon dilatés, bulbeux. *Uncus* long, cylindrique, régulièrement courbé dans ses deux premiers tiers, puis droit, terminé par une pointe effilée bien développée. Dorsalement, l'*uncus* est garni de nombreux poils fins. *Gnathos* mince, cependant mieux chitinisé que chez les autres espèces. *Valves* elliptiques, assez larges, distalement plus étroites; la côte est membraneuse; le bord inférieur est garni de longues soies; le bord terminal pourvu, sous l'apex, d'une plage de nombreuses soies courtes et raides. La *valve* est profondément concave extérieurement pour contenir la volumineuse touffe de poils issus de la base du *Sacculus*, très développée chez cette espèce. *Oedeage* assez épais, cylindrique, presque droit.

Le type est de Bolivie. Je possède l'espèce de Chachapoyas (PÉROU): 3 ♂♂, ex coll. Ch. Oberthür (Brit. Mus. leg.). Ces trois exemplaires proviennent d'une longue série recueillie par de Mathan et faisant partie de la collection Oberthür actuellement conservée au British Museum.

Argyrotome (A.) mira (Obth.).

Ephyra mira OBTH. Et. Ent. Vol. VII, p. 33, pl. II, fig. 12, 1883.

GENITALIA: (Fig. 6).

Base de l'*uncus* normale. *Uncus* moins long que dans l'espèce précédente, cylindrique, ses deux tiers distaux légèrement dilatés. Il est régulièrement courbé dans son premier tiers, puis droit; il se termine par un petit crochet acéré; son tiers distal porte une touffe de poils assez forte, dirigés d'arrière en avant. *Gnathos* peu développé. *Valve* allongée, ovale, plus étroite que dans l'espèce précédente; elle est concave extérieurement, cependant moins que chez *A. tenebrosa* WARR., la touffe de poils du *sacculus* étant également moins développée que chez cette dernière; l'apex ne porte pas la plage de courtes soies, ni le bord inférieur les longs poils observés chez la précédente. *Oedeage* épais, cylindrique, courbé régulièrement; pas de *Cornuti*.

Le dessous est gris uni avec, à chaque aile, une bande submarginale roux vif.

Je possède cette espèce du PÉROU (Huambo, Chanchamayo et Chachapoyas) et du BRÉSIL (Timbó).

Argyrotome (A.) arcuata sp. n.

Longueur de l'aile antérieure: ♂: 12 mm.

Front et palpes bruns. Thorax et abdomen blanchâtres.

Ailes antérieures blanc crème, saupoudrées de ferrugineux dans l'angle tornal. Un petit groupe d'écailles métalliques se trouve à la base de l'aile sous la cellule. L'ocelle des discocellulaires a une forme un peu spéciale, qui rappelle ce qu'on observe chez certaines *Problepsis*: il est courbé en arc dont l'extrémité supérieure se prolonge en pointe aiguë dans la direction de la base. L'ocelle est jaune olivâtre, iridescent, cerné d'écailles sombres, surélevées, surtout à son bord proximal; un petit groupe d'écailles semblables forme la pupille, sur l'angle supérieur de la cellule. La postmédiane, peu marquée en brun rougeâtre, présente deux convexités: l'une sur *R1*, l'autre entre *M1* et *M2*. La subterminale est à peu près comme chez *A. mira* OBTH., mais, dans sa partie inférieure, elle est sigmoïde, nettement arquée en dehors entre le bord interne et *R3*, puis redressée

de *R3* à *R2*; entre ce point et la côte, elle est fragmentaire. La frange est blanche.

Les dessins de l'aile postérieure sont à peu près identiques à ceux de *A. mira* OBTH., mais d'un brun roux plus pâle. Seule la postmédiane est différente: elle est irrégulière et présente une convexité externe entre *R3* et *M2*, comme chez *A. prospectata* SNELL. Frange blanche.

Le dessous est caractéristique, il est jaune pâle uniforme aux quatre ailes, sans trace de la bande submarginale qui s'observe chez les autres espèces.

Je n'ai pas pu étudier les génitalia de cette espèce, l'extrémité de l'abdomen du seul exemplaire que je possède étant brisée, mais les divers caractères que je viens de donner permettront sans peine de la distinguer de ses alliées.

1 ♂ (Type) : BRÉSIL, Timbó, 14. IV. 1935 (B. POHL).

II. Sous-genre: PARARGYROTOME subgen. n.

Dans ce sous-genre, je groupe les espèces dont les ♂♂ présentent, à la base des ailes antérieures, une cavité non écaillée à fond rugueux, fermée par de longues écailles issues de la base de l'aile. Cette cavité est limitée, distalement, par une véritable *fovea* très développée, dédoublée par un court sillon longitudinal. Tous les autres caractères, y compris le type d'organisation des génitalia, sont conformes à ceux du genre.

GENOTYPE: *A. (P.) melae* (DRUCE) (*Ophthalmophora*).

Argyrotome (Parargyrotome) *prospectata* (Snell.).

Palyas prospectata SNELL. Tijdschr. v. Ent. Vol. XVII, p. 43, pl. III, f. 5, 1874.

Cette espèce représente un type intermédiaire: par son habitus, elle est très voisine des espèces du premier groupe, mais le ♂ possède la *fovea* que je viens de décrire. Le dessous est caractéristique: aux ailes antérieures, la tache discocellulaire est grande, fauve; la bande submarginale, également fauve, descend de la côte à la nervure *M2* où elle est coupée net, entre les radiales, elle émet une projection assez large qui atteint le bord marginal. Le fond des quatre ailes est blanc jaunâtre, les ailes postérieures sans aucun dessin.

GENITALIA : (Fig. 7).

Base de l'*uncus* normale. *Uncus* à peu près comme chez *A. (A.) mira* (OBTH), mais régulièrement courbé de la base au sommet; sa pointe terminale est moins acérée que chez cette espèce et sa touffe de poils moins développée. *Gnathos* mieux chitinisé mais restant mince. *Valve* longue, étroite, avec une rangée dense de poils couvrant tout le bord terminal jusqu'à l'apex. *Oedeage* épais, cylindrique, aplati à l'extrémité, un peu moins courbé que chez *A. (A.) mira* (OBTH.) *Vesica* avec un seul grand *cornutus*.

Il est intéressant de constater la grande similitude existant entre les génitalia de cette espèce et ceux de *A. (A.) mira* (OBTH.). La différence la plus saillante paraît résider dans la présence, chez *A. (P.) prospectata* SNELL., d'un *cornutus* qui n'existe pas chez *A. (A.) mira* (OBTH.).

Le type de *A. (P.) prospectata* (SNELL.) est de Colombie. Je possède l'espèce de Bolivie (Prov. de Chaparé) et du Pérou (Chapachapoyas et Huambo).

Argyrotome (*P.*) *melae* (Druce).

Ophthalmophora melae DRUCE. Biol. Centr. Am. Lep. Het. Vol. II, p. 96, pl. L, ff. 16 et 17, 1892.

GENITALIA : (Fig. 8).

Uncus régulièrement courbé, un peu dilaté au delà du milieu; le crochet terminal petit, acéré; touffe de poils peu développée. *Gnathos* faible. *Valves* longues, étroites, à concavité externe profonde. *Oedeage* épais, cylindrique, droit dans ses deux premiers tiers, puis courbé, distalement aplati, coupé en biseau à son extrémité.

En dessous, les quatre ailes sont jaune pâle; les antérieures ont une bande submarginale fauve; les postérieures sans aucun dessin.

Le type est du Guatemala. DRUCE (t. c.) signale aussi l'espèce de Panama et de l'Écuador, faisant toutefois la remarque que les exemplaires de cette dernière provenance sont plus foncés que ceux d'Amérique centrale. Je possède l'espèce du Pérou (Huambo) et de la Guyane française (Saint-Laurent du Maroni). Ce dernier exemplaire est plus foncé que les autres, plus gris, en dessus, il se rapproche de l'espèce suivante, mais le verso est normal.

Argyrotome (P.) *muricolor muricolor* Warr.

Argyrotome muricolor WARR. Nov. Zool. Vol. XII, p. 346, 1905.

En dessus, cette espèce ressemble à s'y méprendre à *A. (P.) melae* DRUCE, mais le dessous permet de la distinguer de celle-ci sans erreur possible. La bande submarginale du dessous, qui est fauve et ordinairement présente aux ailes antérieures seulement chez *A. (P.) melae* DRUCE, est noirâtre et présente aux quatre ailes chez *A. (P.) muricolor* WARR. Elle tranche nettement sur le fond des ailes qui est gris pâle.

GENITALIA : (Fig. 9).

Très voisins de ceux de *A. (P.) melae* DRUCE.

Base de l'*uncus* avec deux dilatations bulbeuses. *Uncus* régulièrement courbé, dilaté dans sa moitié distale; touffe de poils peu développée. *Valves* plus larges que chez *A. (P.) melae* DRUCE, leur bord distal muni d'une touffe dense d'écaillés foncées, qui n'existe pas chez cette dernière. *Oedeage* droit dans ses trois quarts proximaux, puis brusquement courbé, obliquement coupé au sommet.

Le type est du Pérou (Chanchamayo). L'espèce y paraît commune sous sa forme nymotypique.

Argyrotome (P.) *muricolor cyclopea* subsp. n.

C'est la morphe brésilienne de *A. (P.) muricolor* WARR.

Elle est d'un gris de plomb très foncé. L'ocelle des ailes antérieures bien rond, ressort vivement sur la teinte sombre du fond. En dessous, la bande marginale, très large, ressort à peine sur le fond très assombri. Chez la forme nymotypique, le fond est clair et la bande tranche vivement.

Les génitalia sont identiques à ceux de la forme péruvienne (Fig. 10).

1 ♂ (Type) : BRÉSIL, Serra de Cubatao, (alt. 900 m.), 16. IV. 1934 (*Wucherpfennig*).

1 ♂ et 1 ♀ (Paratypes) : De même provenance.

Gen. IRIDOPSIS WARR.

Nov. Zool. Vol. I, p. 436, 1894.

Une révision de ce genre serait souhaitable, car la diagnose de WARREN (t. c.) est tout à fait insuffisante et les limites en sont fort mal établies. En outre les espèces ont une tendance à former des groupes naturels différant parfois par des caractères structurels dont l'importance serait à établir par l'examen de matériaux plus amples que ceux dont je dispose actuellement.

Iridopsis (?) *evolata* sp. n.

Longueur de l'aile antérieure: ♂ : 19 mm.

Aux ailes antérieures, *SC1*, libre de la cellule, est reliée à la tige de *SC2-4* par une barre transversale bien développée; *SC3* manque; *R2* de bien au-dessus du milieu des discocellulaires (environ du cinquième supérieur). Chez le génotype de *Iridopsis* WARR. (*I. syrniaria* (GUEN.) *Spéc. Gén.* Vol. IX, p. 262, 1858), *SC1* n'est relié à la tige de *SC2-4* que par une barre extrêmement courte et *R2* naît à peine au delà du milieu des discocellulaires. Malgré ces différences structurelles, principalement la position curieuse de *R2* aux ailes antérieures, j'ai cru bon de référer cette espèce au genre *Iridopsis* WARR., du moins provisoirement, car, chez d'autres espèces du genre, *R2* occupe une position intermédiaire.

Antennes pectinées jusqu'aux cinq sixièmes environ, pectinations très longues.

Front brun semé d'écailles grises; vertex gris pâle. Palpes bruns. Thorax et abdomen, en dessus, blanchâtres semés d'un grand nombre d'écailles brunes. Sur le premier segment abdominal se voit une fine bande transversale noire suivie d'une bande un peu plus large d'un blanc presque pur. Tegulae et patagia concolores. Thorax et abdomen, en dessous, gris foncé ainsi que les pattes. Les tibias de la troisième paire sont un peu aplatis latéralement, ils portent quatre éperons de développement moyen et les tarsi atteignent les trois quarts environ de la longueur des tibias.

En dessus, le fond des ailes est blanc sale, couvert de nombreuses petites stries transversales brunes. Le fond est plutôt jaunâtre dans l'aire basale et l'aire marginale, l'espace compris

entre l'antémédiane et la postmédiane restant d'un blanc plus pur.

Aux ailes antérieures, l'antémédiane, la médiane et la postmédiane donnent chacune un léger empâtement d'un noir profond à la côte. L'antémédiane part de la côte un peu au delà du quart basal, elle décrit une courbe presque régulière à convexité externe et rejoint le bord interne presque à la base de l'aile; elle est d'un noir profond à la côte et au bord interne, sur le reste de son parcours, elle est brune. Le point discoïdal est peu marqué sous forme d'une petite strie couvrant les discocellulaires. La médiane est mal définie; elle part de la côte, un peu au delà du milieu, par un empâtement noir parallèle au bord interne, elle forme un angle droit sur *R1*, un autre angle sur *R3*, puis descend, presque droite jusqu'au bord interne qu'elle atteint un peu avant le milieu. A partir de *R3*, cette ligne n'est plus indiquée que par une vague succession de petites taches brunes. La postmédiane est dentée sur les nervures, fine, mais vigoureusement marquée en noir sur tout son parcours. Elle part de la côte aux quatre cinquièmes environ et descend verticalement jusqu'à *R3*, où elle forme un angle, de là elle descend obliquement vers le bord interne qu'elle atteint un peu au delà du milieu; entre *M2* et l'anale, cette ligne présente une profonde incurvation, au point qu'elle rencontre la médiane en cet endroit. La subterminale dentée est bien marquée en blanc, elle est parallèle au bord terminal. De chaque côté de cette ligne, les stries brunes se condensent au point de former des taches, principalement à son côté proximal, de la côte à *SC5* et entre les radiales. Enfin le bord terminal présente une série de points internervuraux bien développés; ceux qui se trouvent entre *SC5* et *R3* s'allongent en forme de traits qui vont rejoindre les dents correspondantes de la subterminale. La frange est grise, tachée de brun en face des nervures.

L'aile postérieure a un dessin semblable, mais les trois lignes y sont vivement marquées en noir profond. L'antémédiane est tout près de la base de l'aile, elle prolonge celle de l'aile antérieure. La médiane est à peu près droite, elle traverse l'aile en deçà du point cellulaire. La postmédiane est dentée sur les nervures, elle est excurvée de la côte à *R3*, puis incurvée jusqu'au bord interne. La subterminale, les franges et les points terminaux comme aux ailes antérieures.

En dessous, les quatre ailes sont brun jaunâtre, densément saupoudré de foncé, avec une bordure sombre assez large aux

ailes antérieures, plus étroite aux ailes postérieures. Les points discoïdaux sont faiblement indiqués en gris foncé et les dessins noirs du dessus transparaissent vaguement: la côte des antérieures est ochracée et montre un empâtement brun au départ de chacune des lignes. Points terminaux et franges comme en dessus.

GENITALIA: (Fig. 11).

Uncus épais, courbé régulièrement, sa base est très large; distalement, il est comprimé latéralement et se termine par une fine pointe recourbée. *Gnathos* très développé, fortement chitinisé, sa partie médiale tend à former deux lobes arrondis peu marqués, entre lesquels il est couvert de nombreuses épines chitineuses très courtes. *Valves* plus ou moins triangulaires; la côte donne, vers l'intérieur, une forte apophyse lamellaire, arrondie à l'extrémité et munie d'un certain nombre de fortes soies chitineuses assez longues. Le *sacculus* est fortement chitinisé, il se prolonge distalement en une longue apophyse conique portant deux très fortes soies à son extrémité et quelques soies plus petites à son tiers distal. L'*oedeage* est relativement court, conique. La *vesica* porte trois groupes de *cornuti* bien développés.

1 ♂ (Type): BRÉSIL, Serra de Cubatao (alt. 900 m.), 10. V. 1935 (*Wucherpennig*).

Gen. ACROTOMODES WARR.

Nov. Zool. Vol. II, p. 136, 1895.

GÉNOTYPE: *Acrotomodes hepaticata* WARR.

Il est utile de préciser les caractères de ce genre, ceux donnés par WARREN (t. c.) étant trop vagues.

Antennes bipectinées chez les deux sexes, davantage chez le ♂. Front lisse. Palpes courts, minces, redressés; le troisième article petit également dressé. Spiritrompe bien développée. Thorax et abdomen lisses. Tibias postérieurs du ♂ légèrement épaissis, munis de quatre éperons.

Ailes antérieures de forme particulière: la côte est concave dans sa moitié distale; l'apex est prononcé; le bord terminal est convexe dans sa plus grande partie, légèrement concave sous l'apex; l'angle ternal est bien marqué. Ailes postérieures triangulaires, l'apex et l'angle anal bien marqués, le bord terminal

est courbé régulièrement, mais assez faiblement. Frein bien développé.

NERVATION.

I. Ailes antérieures.

Cellule discoïdale longue, dépassant nettement le milieu de l'aile; *DC2* droite, verticale; *DC3* formant un angle rentrant; *SC1* de la cellule, aux cinq sixièmes environ, libre; *SC2* libre également, de la cellule, aux sept huitièmes, *SC3*, *SC4* et *SC5* tigées, leur tige commune naissant bien avant l'angle supérieur de la cellule; *R1* de l'angle supérieur; *R2* naissant au-dessus du milieu des discocellulaires; *R3* de l'angle inférieur; *M1* d'avant l'angle inférieur et *M2* d'un peu au delà des deux tiers.

II. Ailes postérieures.

Cellule un peu plus longue que la moitié de l'aile. Discocellulaires légèrement et régulièrement courbées en dedans. *C* accolée à *SC* jusqu'au milieu de la cellule, puis divergeant rapidement; *SC2* naissant bien avant l'angle supérieur de la cellule (d'un peu au delà des trois quarts); *R1* de l'angle supérieur de la cellule; *R2* manque complètement; *R3* de l'angle inférieur; *M1* de bien avant l'angle inférieur; *M2* des deux tiers environ.

Acrotomodes erodita sp. n.

Longueur de l'aile antérieure: ♀ : 18 mm.

Cette espèce est voisine de *A. hielaria* SCHAUS, mais plus petite, la teinte est aussi moins brune, plutôt violacée. La forme de l'aile antérieure est semblable à celle de *A. hielaria* SCHAUS, le prolongement de l'apex est cependant moins prononcé que chez cette dernière.

Antennes bipectinées jusqu'aux trois quarts, les branches assez longues; la hampe de l'antenne, qui est blanc pur chez *A. hielaria* SCHAUS, est ici brun jaunâtre. Thorax et abdomen brun rouge en dessus, ochracés en dessous. Front brun rougeâtre vif. Vertex brun très pâle.

En dessus, les ailes antérieures sont d'un brun rouge très sombre, glacé de lilas et parsemées de petites taches vert de gris; celles-ci s'agglomèrent en une tache un peu plus grande devant l'angle tornal et en une strie antéapicale bordée de noir proximale. Le point discoïdal n'est pas représenté. L'antémé-

diane et la postmédiane tranchent peu sur le fond en rouge plus pur, plus sombre; l'antémédiane part de la côte un peu avant le milieu, parallèlement au bord interne, elle forme un angle droit sur *SC*, puis descend perpendiculairement au bord interne jusqu'à *M2*, où elle se coude de nouveau et se dirige obliquement vers le bord interne qu'elle atteint au tiers proximal; la postmédiane, légèrement ondulée, part de la côte aux deux tiers; parallèle à l'antémédiane, elle forme un coude sur *RI*, puis descend obliquement vers le bord interne qu'elle atteint aux deux tiers. Ces deux lignes sont légèrement empâtées dans leur partie antérieure: l'antémédiane de la côte à *M2*, la postmédiane de la côte à *RI*.

Les ailes postérieures sont semblables aux antérieures. Le fond est plus sombre dans l'aire marginale; les deux lignes traversent parallèlement ces ailes prolongeant celles des antérieures; les petites taches vert de gris tendent à se condenser au bord interne, surtout entre les lignes. La frange rouge est teintée de blanc pur vers l'angle ternal aux ailes postérieures.

En dessous, l'aile antérieure est ochracée semée de points noirs; seule la postmédiane est représentée, elle est droite et traverse l'aile depuis un peu avant l'apex jusqu'aux trois quarts du bord interne; l'aire marginale est plus foncée, elle contient une grande tache d'un orangé vif; l'apex est blanchâtre. La frange est rouge. L'aile postérieure est ochracée, semée de points noirs, sans dessins. La frange est rouge foncé teintée de blanc pur dans la région de l'angle ternal.

1 ♀ (Type): BRÉSIL, Serra do Mar, (alt. 400 m.), XII. 1934 (*Wucherpennig*).

Il existe, au British Museum, un exemplaire étiqueté: Castro Parana (E. D. JONES), qui est référable à cette espèce.

Gen. PERO H.-S.

Samml. Aussereur. Schmett., p. 28, 1855.

Pero (*Pero*) arditaria sp. n.

Longueur de l'aile antérieure: ♂ : 18 mm.

Antennes de longueur moyenne, finement ciliées, jaunâtres. Tête et palpes brun très clair; une fine barre transversale blanchâtre entre les insertions antennaires. Thorax brun clair ainsi que les pattes. Abdomen brun, lavé d'olivâtre en dessus, plus jaunâtre en dessous.

Ailes courtes, arrondies, les dents imperceptibles; la côte des antérieures est presque droite, le bord terminal très convexe; les postérieures ont l'angle apical effacé, le bord terminal est régulièrement courbé.

En dessus, aux ailes antérieures, le fond est brun foncé, olivâtre, depuis la base jusqu'à un peu au delà de la postmédiane. Les deux seules lignes présentes sont l'antémédiane et la postmédiane marquées en noir profond; l'antémédiane part de la côte, au delà du tiers proximal, elle forme un angle externe dans la cellule, un autre entre la médiane et l'anale où elle est brisée; cette ligne est plus épaisse entre la côte et le sommet de l'angle qu'elle forme dans la cellule, ensuite elle devient fine et, par conséquent, ressort moins sur le fond sombre; la postmédiane est de même valeur sur tout son parcours et plus nette; elle part de la côte, un peu au delà du troisième quart et descend, parallèlement au bord terminal, vers le bord interne qu'elle atteint aux deux tiers; cette ligne est presque droite, elle ne présente qu'une très faible incurvation entre *R3* et l'anale. La marque cellulaire est étroite, indistincte, elle est grise cernée de noirâtre. Entre la marque discoïdale et le départ de l'antémédiane, se voit une tache costale allongée, jaune d'ocre. Une grande tache jaune d'ocre occupe presque tout l'espace marginal, l'apex restant gris. Au bord terminal, il y a une série de points marginaux entre les nervures. La frange est ocreuse. L'aile postérieure est brun olivâtre, la côte jaunâtre. Le point discoïdal et l'antémédiane sont absents; la postmédiane est semblable à celle de l'aile antérieure. Au côté proximal de cette ligne, là où elle atteint le bord interne, le fond est assombri; une tache orangée couvre tout l'angle tornal; proximatement, elle est limitée par la postmédiane, elle remonte jusqu'à *M1* environ. Les points marginaux sont représentés par deux points bien marqués, dans la tache tornale orangée sous *M2* et entre *M1* et *M2*, un troisième, plus petit, se voit entre *SC2* et *R1*. La partie de la frange qui avoisine la tache tornale est orangée, le reste gris.

En dessous, les quatre ailes sont d'un ochracé grisâtre, les taches pâles du dessus apparaissant en plus clair; la postmédiane est très nettement marquée en noir, elle conserve à peu près la forme qu'elle avait au recto; les points marginaux sont en partie visibles; le point discoïdal est représenté aux antérieures, il est évidé; aux postérieures, il est absent. La frange est concolore, ochracée aux quatre ailes.

GENITALIA : (Fig. 12).

Uncus fort, à base très large, étalée en deux apophyses latérales; il est conique, de section triangulaire et se termine par une courte pointe mousse. *Gnathos* très développé, fortement chitinisé; sa partie médiale se prolonge en une longue pointe recourbée. *Oedeage* relativement court, large, cylindrique; son extrémité est conique et présente deux larges dents dirigées vers le bas. La *valve* est plus ou moins triangulaire, elle présente trois pièces très chitineuses caractéristiques: sous la partie proximale de la côte une pièce en forme de parallélogramme, dont le bord inférieur est relevé vers l'intérieur et porte quelques longues soies dirigées vers le haut; dans le prolongement de celle-ci se voit une seconde pièce plus ou moins sigmoïde, distalement étalée en forme de spatule, à la base de cette pièce, son bord distal porte quelques grosses dents irrégulières, elle est couverte de nombreux poils raides dirigés vers l'intérieur; enfin, vers le centre de la *valve*, il existe une troisième pièce dont la base est large, le bord supérieur courbé en angle obtus et le bord inférieur, dans sa moitié distale, profondément incurvé, la partie distale de cette pièce est munie de quelques poils raides et se termine par une petite pointe mousse.

Les homologues de ces différentes pièces ne sont pas faciles à établir, car les génitalia des *Geometridae* sont encore trop imparfaitement connus, mais il se pourrait qu'une partie de ces pièces au moins dérivent d'une modification profonde de la *harpe*.

1 ♂ : BRÉSIL, Serra do Mar, alt. 400 m., XII. 1934 (*Wucherpfennig*).

Gen. THYSANOPYGA H.-S.

Samml. Aussereur. Schmett., p. 29, 1855.

GENOTYPE: *Thysanopyga apicitruncaria* H.-S.

Les deux premiers tiers des antennes pectinées, le reste cilié. Palpes de longueur moyenne, obliquement dressés, les deux premiers articles épais, couverts de petites écailles très serrées, le troisième article très petit, arrondi. Front muni d'une touffe d'écailles proéminentes au-dessus de la naissance de la spirrompe. Spirrompe bien développée. Thorax et abdomen épais, lisses, ce dernier court; tegulae et patagia couverts de longs

poils; l'abdomen porte, à l'extrémité, une assez forte touffe de poils. Coxae très poilus; fémurs antérieurs et moyens munis d'une rangée de longs poils serrés à leur face inférieure; fémurs postérieurs glabres, non dilatés, avec quatre éperons inégaux très longs et minces; tarses postérieurs à peu près de la longueur des tibias.

Ailes larges, entières, leur écaillage épais. Côte des antérieures presque droite, apex angulaire, bord externe droit de l'apex à *R3*, puis régulièrement courbé; angle tornal marqué; bord interne droit. Côte des postérieures droite; apex et tornus bien marqués; bord externe régulièrement courbé; bord interne long, muni de longs poils dans ses deux tiers distaux; frein bien développé.

NERVATION :

I. Ailes antérieures.

Cellule plus courte que la moitié de l'aile; discocellulaires droites. *SC1* libre, des trois quarts de la cellule; *SC2* très longuement tigée avec *SC3*, *SC4* et *SC5*, ces nervures sont tigées dans l'ordre suivant: *SC5*, *SC2*, *SC3-4*, leur tige commune naît de la cellule bien avant l'angle supérieur, tout juste au delà du point de départ de *SC1*; *R1* de l'angle supérieur; *R2* du milieu des discocellulaires; *R3* de l'angle inférieur; *M1* d'un peu avant cet angle; *M2* des trois quarts environ.

II. Ailes postérieures.

Cellule courte, elle ne dépasse que de peu le tiers proximal de l'aile; discocellulaires droites. *C* est accolée à *SC* sur une faible distance seulement (sur le tiers proximal environ), puis divergeant rapidement; *SC2* des quatre cinquièmes de la cellule; *R1* de l'angle supérieur; *R2* manque complètement; *R3* de l'angle inférieur; *M1* d'avant l'angle; *M2* d'un peu au delà des deux tiers.

Thysanopyga amarantha sp. n.

Longueur de l'aile antérieure: ♂ : 21 mm.

Tête brun rouge, front et palpes concolores. Thorax et abdomen rouge sombre en dessus, blanchâtres en dessous; hanches antérieures rosées, les pattes blanchâtres; tegulae et patagia rouges.

La coupe des ailes est celle du génotype. Les ailes antérieures,

en dessus, sont rouge amarante, glacées de lilas dans la moitié inférieure de l'aire marginale et surtout dans l'espace médian, entre l'antémédiane et la médiane, qui est entièrement couvert de cette teinte lilas, ce qui la fait trancher nettement sur le fond plus sombre. Antémédiane et postmédiane faiblement marquées en rouge plus sombre; ces deux lignes sont plus obliques que chez *T. apicitruncaria* H.-S. Elles sont parallèles sur la plus grande partie de leur parcours, très droites; à la côte, elles divergent, l'antémédiane forme un coude externe sur *SC* et atteint la côte au quart proximal, la postmédiane part de la côte aux trois quarts environ, elle est incurvée jusqu'à *RI* puis droite. Le point discoïdal est blanc, rond, pupillé de noir. A peu près au milieu de l'espace médian, la médiane traverse l'aile de la côte au bord interne; elle est rouge amarante comme le fond de l'aile et ressort ainsi assez nettement sur l'aire médiane qui est plus claire; cette ligne passe au côté proximal du point discoïdal, elle est excurvée sur les deux plis. La subterminale zigzagulée est peu distincte, rouge sombre, très rapprochée de la postmédiane, elle limite la teinte lilacée de l'aire marginale proximale. La tache antéapicale du bord terminal est absolument comme chez *T. apicitruncaria* H.-S. La frange est rouge, avec une tache préapicale blanche pur. L'aile postérieure est uniformément rouge amarante, sans aucun dessin; le point discoïdal est petit, blanc pur; les longs poils du bord interne sont noirs. La moitié proximale de la frange est rouge sombre, la moitié distale plus claire.

En dessous, les deux tiers proximaux des quatre ailes sont ochracés, grossièrement saupoudrés de foncé, le tiers distal est rouge amarante ainsi que la frange; vers l'apex la frange porte cependant une tache blanche pur, correspondant à celle du dessus. Les points discoïdaux sont très petits, noirs.

GENITALIA: (Fig. 13).

Le *tergite* est muni de deux touffes de longs poils noirâtres au-dessus de l'insertion de l'*uncus*. *Uncus* bien développé, fortement courbé, surtout dans son tiers proximal, il se termine par un crochet très pointu; à la base de l'*uncus* se voient deux *socii* courts, triangulaires, rabattus vers le bas et porteurs de longs poils noirs. Le *gnathos* est absent. La *valve* est quadrangulaire, un peu élargie distalement; elle montre une torsion hélicoïdale dans le sens antéro-postérieur; sa face interne est couverte d'un grand nombre de longs poils, principalement à l'angle distal

inférieur qui porte de nombreux et très longs poils noirs. L'*oedeage* est cylindrique, distalement conique; la *vesica* porte un grand *cornutus*.

1 ♂ : BRÉSIL, Manicoré, Rio Madeira (*ex coll. E. Lemoult*).

Gen. SANGALA WALK.

List Lep. Ins. Vol. II, p. 384.

WARREN : Nov. Zool. Vol. II, p. 124, 1895.

GENOTYPE : *Sangala coelisigna* WALK.

Les antennes sont particulières : elles sont bipectinées, leurs pectinations velues sont très épaisses et tendent à se recouvrir l'une l'autre en dessous. Front lisse, régulièrement arrondi. Spiritrompe bien développée. Palpes obliquement dressés, leur troisième article petit, porrigé. Thorax et abdomen lisses, ce dernier allongé. Fémurs et tibias glabres; tibias de la troisième paire de même longueur que le fémur, non dilatés, avec quatre épérons courts, épais, de même longueur; tarses normaux.

Ailes allongées. La côte des antérieures est droite dans ses deux premiers tiers, puis régulièrement courbée; apex arrondi; bord externe convexe; angle tornal effacé. La côte des postérieures est droite; le bord externe régulièrement courbé; l'apex et l'angle tornal arrondis. Frein bien développé.

NERVATION :

I. *Ailes antérieures.*

Cellule assez longue, dépassant quelque peu le milieu de l'aile. *SC1* naît aux deux tiers de la cellule, s'anastomose avec *C*, puis avec *SC2*; *SC2* naît des cinq sixièmes environ, après son anastomose avec *SC1*, elle s'anastomose de nouveau avec la tige de *SC3-5* brièvement, entre la naissance de *SC5* et la bifurcation qui donne *SC3* et *SC4*. Il se forme ainsi deux longues aréoles. *SC3*, *SC4* et *SC5* longuement tigées, leur tige commune partant de la cellule à mi-chemin entre la naissance de *SC2* et l'angle supérieur; *R1* de l'angle supérieur; *R2* du milieu des discocellulaires qui sont très faiblement et régulièrement courbées; *R3* de l'angle inférieur; *M1* des cinq sixièmes environ; *M2* d'avant les deux tiers.

II. Ailes postérieures.

Cellule de la moitié environ. *C* accolée à *SC* jusqu'à près de la moitié de la cellule, puis divergeant progressivement; *SC2* de bien avant l'angle supérieur; *R1* de cet angle; *R2* manque complètement; *R3* de l'angle inférieur; *M1* des quatre cinquièmes de la cellule; *M2* d'avant les deux tiers.

Ecaillage dense, lisse.

Sangala uxisama peruviana subsp. n.

Cette forme est fort semblable à la forme nymotypique, mais présente constamment un reflet bleu plus vif. Chez *S. uxisama uxisama* (DRUCE), le reflet est d'un bleu assez terne, la morphé péruvienne, au contraire, a un reflet bleu très vif et très métallique. Il existe dans la collection JOICEY (actuellement conservée au British Museum), une série d'exemplaires provenant également du Pérou et montrant ce caractère de façon constante; ces exemplaires sont absolument semblables au type que nous venons de décrire et qui leur fut comparé.

1 ♂ (Type) : PÉROU, Chuchuras, Rio Palcazu, alt. 300 m. (*ex coll. E. Lemoult*).

Gen. SANGALOPSIS WARR.

Nov. Zool. Vol. II, p. 124, 1895.

GENOTYPE: *Sangalopsis altera* (WALK.). (*Nelo*).

Sangalopsis lemoulti sp. n.

Longueur de l'aile antérieure: ♂ : 18 mm.

L'espèce est extrêmement voisine de *S. versicolor* TH.-MIEG., mais plus petite. Antennes bipectinées, leurs pectinations moins longues que chez *S. versicolor* TH.-MIEG., noires, Tête, thorax, abdomen, palpes et pattes noirs.

Ailes antérieures d'un noir profond, velouté, avec une grande tache rouge vermillon, au delà de la cellule entre *R1* et *M2*. Cette tache a sensiblement la même forme que celle de *S. versicolor* TH.-MIEG., mais, tandis que chez cette dernière, les nervures qui traversent cette tache sont finement dessinées en noir, chez

S. lemoulti m., elles ne portent que quelques atomes noirs au bord proximal de la tache. La frange est uniformément noire.

Les ailes postérieures sont d'un noir profond comme celui des antérieures, sans aucun dessin, la frange noire.

En dessous, l'aile antérieure est brune, les nervures ressortant en noir dans l'aire marginale et apicale. La tache rouge du dessus reparaît à l'extrémité d'une grande tache noire triangulaire occupant tout le disque de l'aile; cette tache est limitée, en haut, par la sous-costale, en bas par l'anale et extérieurement elle est régulièrement arrondie suivant le bord distal de la tache rouge qu'elle dépasse à peine. L'apex de l'aile est entièrement brun, sans trace du gris argenté que l'on observe chez *S. versicolor* TH.-MIEG. La frange est uniformément brune. L'aile postérieure est brune, sans dessin autre que les nervures et le pli médian qui ressortent en noir. La frange est brune.

GENITALIA: (Fig. 14).

Uncus court, épais, régulièrement courbé, se terminant en cône obtus. Il est moins épais et plus pointu que celui de *S. versicolor* TH.-MIEG. *Gnathos* absent. *Valve* plutôt triangulaire, l'angle inférieur étant effacé; la côte est fortement chitinisée; distalement la *valve* présente un pli longitudinal, la zone comprise entre ce pli et la côte est couverte de nombreuses petites soies; extérieurement, la *valve* est couverte d'écailles noires. La *valve* de cette espèce est très semblable à celle de *S. versicolor* TH.-MIEG., elle est cependant plus longue et le pli longitudinal paraît mieux marqué. *L'oeedeage* est relativement court, cylindrique, droit; il se termine en cône tronqué; la *vesica* ne présente pas de *cornuti*. La *juxta* est bien développée, allongée en forme de languette, sa face supérieure est couverte de très nombreuses épines chitineuses. Chez *S. versicolor* TH.-MIEG., la *juxta* a la même forme et la même structure, mais elle est beaucoup plus petite et plus étroite.

1 ♂ : (Type) : PÉROU, Chuchuras, Rio Palcazu, alt. 300 m. (*ex coll. E. Lemoult*).

1 ♂ : (Paratype): de même provenance.

Lors de mon passage à Tring, j'avais longuement discuté cette espèce ainsi que le status exact de *S. versicolor* TH.-MIEG. avec L. B. PROUT, mais sans toutefois arriver à une conclusion satisfaisante faute de pouvoir examiner le type de THIERRY-MIEG. Fort heureusement L. B. PROUT, à qui je dois l'élucidation de

bien des points, vient de retrouver, dans ses notes, une lettre de Paul DOGNIN avec qui il avait correspondu autrefois précisément au sujet de *S. versicolor* TH.-MIEG et de sa différenciation de *S. lemoulti* m., lettre qu'il a eu l'amabilité de me communiquer. Il appert de cette lettre que *S. versicolor* TH.-MIEG. est la grande espèce que l'on peut différencier de *S. lemoulti* m. par les caractères suivants :

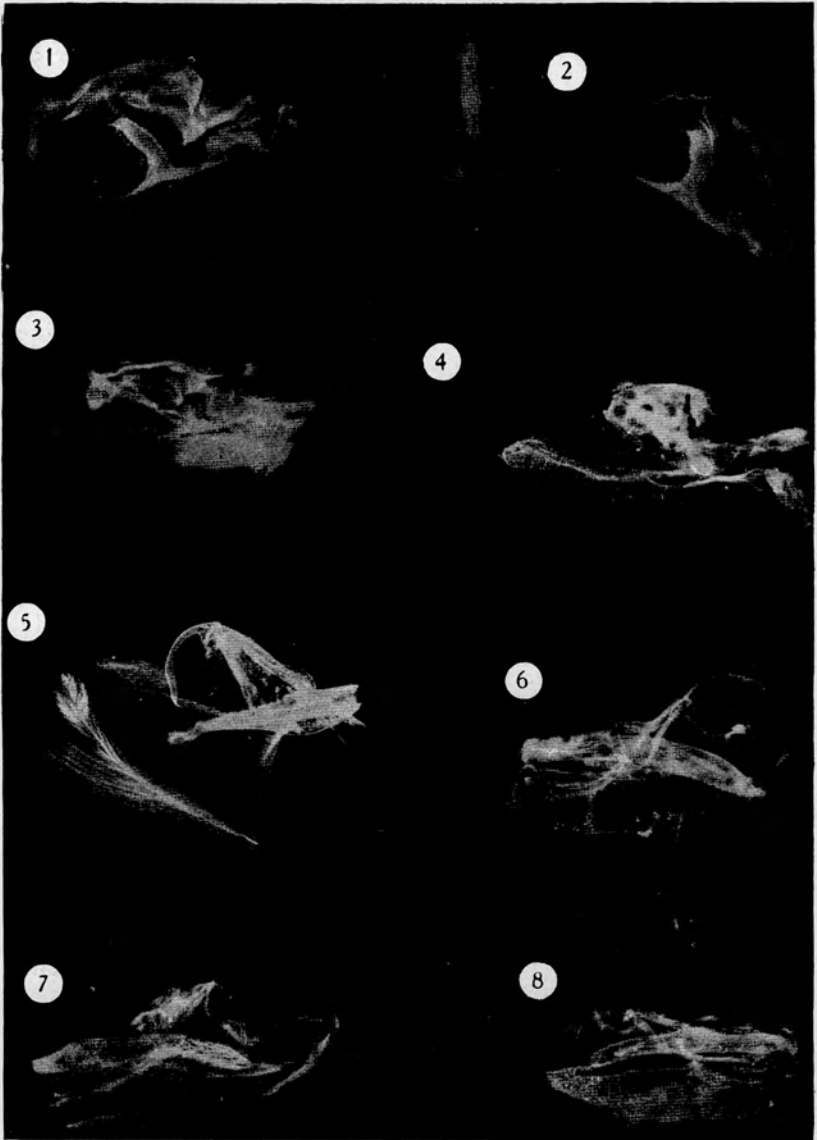
a) Chez *S. versicolor* TH.-MIEG, les pectinations des antennes sont longues; l'apex est taché de gris argenté en dessous, aux ailes antérieures; la tache rouge des mêmes ailes est traversée par des nervures finement soulignées de noir; enfin l'aile postérieure, en dessous, montre une assez large bande postmédiane gris foncé qui ressort peu sur le fond brun.

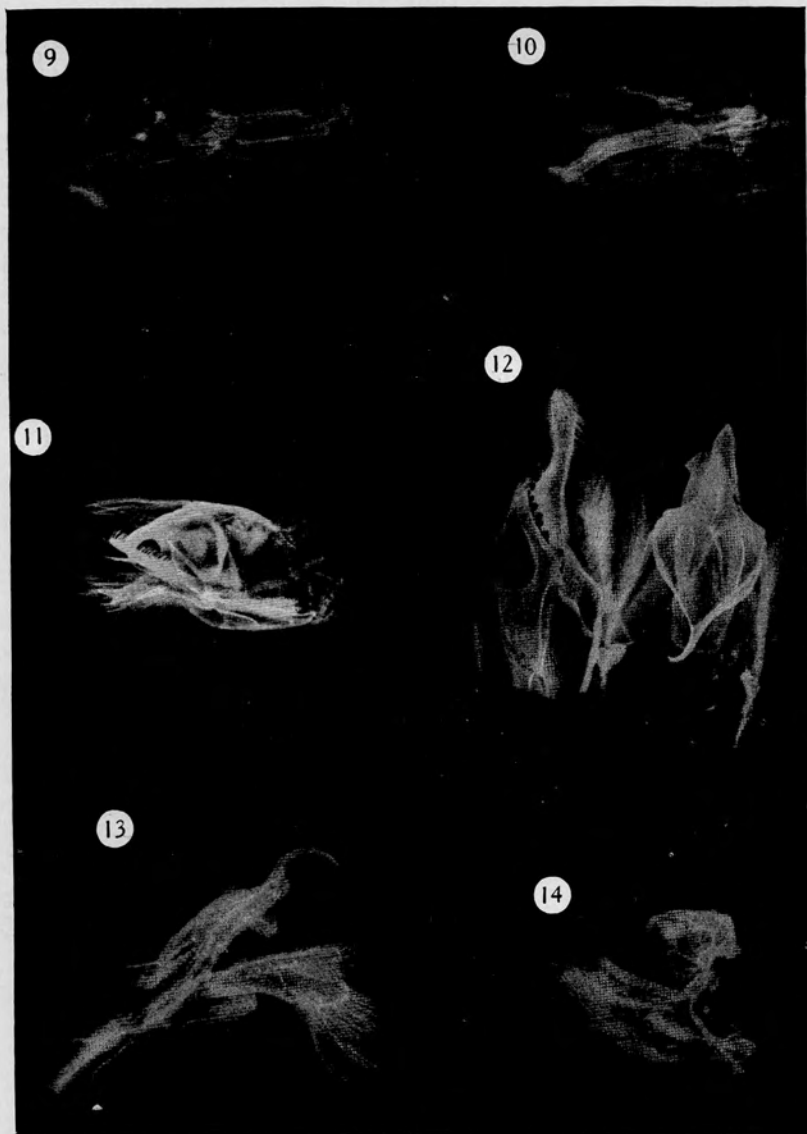
b) Chez *S. lemoulti* m., les pectinations des antennes sont plus courtes; l'apex est brun uniforme, sans trace de gris; les nervures ne sont pas marquées en noir dans la tache rouge discale; l'aile postérieure ne montre pas, en dessous, la bande gris foncé, elle est uniformément brune.

Outre ces détails, la taille constamment plus petite de *S. lemoulti* m. et les génitalia différents feront assez facilement reconnaître cette espèce.

Dans la lettre qui me fut transmise par L. B. PROUT, DOGNIN ne mentionne pas la présence de la bande postmédiane grise du dessous des ailes postérieures chez *S. versicolor* TH.-MIEG., il se contente de citer le fait que les nervures qui traversent la tache rouge sont noires, la teinte grise de l'apex des postérieures, en dessous, et il se base également sur la forme de la tache rouge des antérieures. Or la forme de cette tache est tellement semblable dans les deux espèces, que les caractères donnés par lui sont à peu près insaisissables. En outre, cette tache est quelque peu variable dans les deux espèces, c'est pourquoi je n'ai pas fait intervenir ce caractère dans ma description, préférant me baser sur des caractères plus stables tels que l'absence de la bande postmédiane grise au verso des postérieures, la longueur des pectinations de l'antenne et les génitalia.

Louvain, le 1^{er} décembre 1936.





LEGENDE DES FIGURES.

Genitalia des ♂♂.

- Fig. 1. — *Dolichoneura wucherpennigi* sp. n.
» 2. — *Dolichoneura wucherpennigi* sp. n.
» 3. — *Racheospila nigricinctata ligata* subsp. n.
» 4. — *Racheospila spatha* sp. n.
» 5. — *Argyrotome (Argyrotome) tenebrosa* Warr.
» 6. — *Argyrotome (Argyrotome) mira* (Obth.).
» 7. — *Argyrotome (Parargyrotome) prospectata* (Snell.).
» 8. — *Argyrotome (Parargyrotome) melae* (Druce).
» 9. — *Argyrotome (Parargyrotome) muricolor muricolor* Warr.
» 10. — *Argyrotome (Parargyrotome) muricolor cyclopea* subsp. n.
» 11. — *Iridopsis (?) evolata* sp. n.
» 12. — *Pero (Pero) arditaria* sp. n.
» 13. — *Thysanopyga amarantha* sp. n.
» 14. — *Sangalopsis lemoulti* sp. n.
-