

BULLETIN

DU

Musée royal d'Histoire
naturelle de Belgique

Tome IX, n° 20.

Bruxelles, juin 1933.

MEDEDEELINGEN

VAN HET

Koninklijk Natuurhistorisch
Museum van België

Deel IX, n° 20.

Brussel, Juni 1933.

QUELQUES DIPTÈRES DOLICHOPODIDES EXOTIQUES
DU MUSÉE DE BRUXELLES,

par O. PARENT (Aire-sur-la-Lys).

Genre *Chrysosoma* Guér.

C. fortunatum n. sp. Fig. 1 et 2.

Mâle : Front vert mat, à reflets violacés; quelques soies folles noires au coin postérieur. Face verte, épistome bombé, sans satiné, clypeus à satiné jaunâtre, bords latéraux un peu convergents vers l'apex; largeur moyenne à peine égale aux $\frac{3}{4}$ d'un travers d'œil. Palpes et trompe jaunes, les premiers à pilosité jaune et avec 2 soies noires. Favoris blanc-jaune. Antennes noires, article 2 à chète dorsal un peu plus long que 3, celui-ci pas plus long que large, triangulaire; soie simple, longue comme tête et thorax réunis. Dos du thorax vert à reflets bleu cobalt, soies acrosticales longues, 2 d. c. à l'arrière, 2 scutellaires. Flancs verts. Abdomen vert mat, une seule série de chètes marginaux, pilosité longue, dressée. Hypopyge (fig. 1) et appendices noirs, les externes, au tiers basilaire, munis d'une apophyse courte et étroite. Hanches toutes noires, à longue pilosité blanche, les antérieures avec trois soies apicales noires. Trochanters noirs. Patte I jaune à part le tiers basilaire du fémur et les 4 derniers articles du tarse noirs. Patte II jaune à part le tiers basilaire du fémur, l'extrême apex des articles du tarse et les 2 derniers articles noirs; la moitié apicale du tibia et les 3 premiers articles du tarse plutôt blancs. Patte III entièrement et franchement noire. Patte I, fémur, face ventrale, sur la moitié

basilaire, 2 séries divergentes de soies blanches très fines, rigides, de longueur décroissante vers l'apex, les basilaires égales à 1 fois 1/2 le travers. Tibia, 4 chètes courts à la face dorsale. Tarse un peu plus long que le tibia, protarse 1 fois 1/2 aussi long que le reste, face ventrale, ligne postérieure, une frange de poils blancs, fins et courts, arqués à l'apex, article 2 aussi long que le reste. Patte II : fémur, face ventrale, sur toute la longueur, 2 séries divergentes de soies blanches très fines, rigides, de longueur décroissante vers l'apex, les basilaires égales au travers. Tibia, face antérieure, une série de 4 chètes longs et robustes, face dorsale, ligne postérieure, une série de 10 soies noires, les premières moins longues, les autres longues comme la moitié de la longueur du tibia. Tarse 1 fois 1/2 aussi long que le tibia, protarse 2 fois aussi long que le reste, face dorsale, ligne postérieure, une série de 7 soies noires aussi longues que celles du tibia, entremêlées de soies plus courtes, mais encore remarquables ; cette série de longues soies se continue sur les trois articles suivants sur la même ligne, mais avec une longueur moitié moindre, à raison de 3-5 soies par article. Article 2 égal au reste, 4 avec quelques poils aplatis, jaunes, au bord dorsal, 5 avec une crête dorsale de poils jaune-blanc aplatis. Patte III : fémur, face ventrale, moitié basilaire, des soies fines, blanches, longues comme le travers. Tarse plus court que le tibia, protarse égal au reste. Ailes (fig. 2) presque entièrement brunes à part le bord postérieur, une région plus claire au centre des cellules et l'amorce d'une bande transversale pâle à l'apex de la 1^e longitudinale. Transverse postérieure en forme d'S, de bout en bout 1 fois 1/2 aussi longue que la souche de la *furca*. Balanciers noirs. Cuillerons à cils blancs. Long : 8, 5 mm.

Femelle : inconnue.

Patrie : Yumbi, VII, 12, Dr P. MOUCHET.

C. *aequatoriale* n. sp. Fig. 3 et 4.

Mâle : Front vert mat, à reflets bleu cobalt, une soie folle noire au coin postérieur. Face vert assez brillant, le clypeus à satiné blanc, les côtés convergents vers l'apex, la largeur moyenne égale au plus à un demi travers d'œil. Palpes noirs. Favoris blancs. Antennes rouge brique, les articles 1 et 2 brunis au bord dorsal, 3 à l'apex, article 2 avec un chète dorsal égal à 3, celui-ci pas plus long que large, triangulaire ; soie simple, longue comme tête et thorax réunis. Dos du thorax vert mat, soies

acrosticales longues, 1 d. c. postérieure, 2 scutellaires. Flancs verts à givré blanc. Abdomen vert, une seule série de chètes, pilosité courte. Hypopyge (fig. 3) et appendices noirs, les externes styliformes, non fourchus. Hanches noires à pilosité blanche, courte, III une soie noire externe. Trochanters noirs. Fémurs noirs, I jaune sur les 2/5 apicaux, II sur le tiers apical, III entièrement noir. Tibias I et II jaunes, III entièrement noir. Tarses : I noir, le protarse rougeâtre, II : articles 1, 2, 3 blanchâtres, 4 et 5 noirs, III entièrement noir. Patte I : fémur, face ventrale, sur les 2/3 basilaires, une double série de soies blanches, fines, rigides, égalant 1 fois 1/2 le travers. Tibia, face dorsale, 4 chétules. Tarse 1 fois 1/3 aussi long que le tibia, protarse plus long que le reste, avec une ciliation fine un peu arquée sur le tiers apical de sa longueur. Patte II : fémur, face ventrale, à la base, 2-3 soies blanches, sur la partie médiane 3-4 soies noires, rigides, plus longues que le travers. Tibia, face dorsale 2 rangées de chètes courts, tarse un peu plus long que le tibia, protarse presque 1 fois 1/2 aussi long que le reste, les 4 derniers articles avec une crête dorsale de poils aplatis, blanc-jaune, égaux, longs comme le travers. Patte III : les 4 derniers articles du tarse tombés. Ailes (fig. 4) brunes, à part le bord postérieur, une tache plus claire dans la cellule postmarginale, et à l'apex de la 1^e longitudinale, une fascie transversale, blanche, presque complète. Transverse postérieure en forme d'S, de bout en bout longue 1 fois 1/2 comme la souche de la *furca*. Balanciers noirs. Cuillerons à cils franchement noirs. Long : 6 mm.

Femelle : inconnue.

Patrie : Wendji, 30. VI. 27. A. COLLART (Prov. Equateur, Congo Belge).

C. singulare n. sp. Fig. 5 et 6.

Mâle : Front et face vert métallique. Favoris blancs. Trompe et palpes jaunes. Antennes noires, article 3 triangulaire, pas plus long que large, soie apicale simple, longue au moins comme l'abdomen. Dos du thorax vert, varié de violet. Acrosticales...? d. c...? (Thorax défoncé par l'épingle.) 2 scutellaires. Flancs verts. Abdomen entièrement vert métallique, une seule série de macrochètes marginaux. Hypopyge (fig. 5) noir, appendices brun-jaune, les externes fourchus à villosité jaune fauve. Hanches I jaunes à pilosité et chétosité jaunes, II et III noires, jaunes à l'apex, à pilosité et chétosité jaunes. Trochanters

jaunes. Pattes longues et grêles, jaune clair, seuls les 3 derniers articles du tarse III brunis. Patte I : fémur et tibia nus. Tarse 1 fois $1/3$ aussi long que le tibia, protarse 1 fois $1/2$ aussi long que le reste. Patte II : fémur nu, tibia et tarse à pilosité courte, érigée, tibia sans chète; tarse 1 fois $1/3$ aussi long que le tibia, protarse 1 fois $1/2$ aussi long que le reste. Patte III : fémur nu, tibia avec de simples chétules, tarse égal au tibia, protarse un peu plus long que le reste. Ailes (fig. 6) hyalines, à nervures brun jaune, transverse postérieure fortement en forme d'S, transverse apicale naissant à angle obtus et dessinant une arcature simple. Balanciers jaunes. Cuillerons à cils blancs. Long : 5,5 mm.

Femelle : semblable au mâle, à part les caractères sexuels.

Patrie : Léopoldville. VIII. 1911. MEULEMAN.

Genre *Condylostylus* Big.

C. acceptus n. sp. Fig. 7 et 8.

Mâle : Front vert métallique, un chète orbitaire, des soies folles, noires, au coin postérieur. Face verte à satiné blanc, sa largeur moyenne égale aux $2/3$ d'un travers d'œil. Palpes et trompe jaunes. Favoris blancs. Antennes noires, article 2 à soies ventrales 2-3 fois aussi longues que l'article 3, celui-ci arrondi, court, soie dorsale, courte. Dos du thorax vert mat, 4-5 acrosticales grandes, 5 d. c., 4 scutellaires. Flancs verts. Abdomen moniliforme, vert, une seule série de macrochètes marginaux. Hypopyge (fig. 7) noir. Appendices externes courts, triangulaires, brun jaunâtre. Hanches toutes noires, 1 à soies noires. Trochanters I et II jaunes, III noir. Fémurs noirs, I et II jaunes à l'apex. Tibias jaunes, tarses I et II noirs à partir de l'apex du protarse, III entièrement. Patte I, fémur, face ventrale...? tibia (face ventrale ?) 3 soies chétiformes, noires. Tarse 1 fois $1/2$ aussi long que le tibia, protarse un peu plus long que le reste, 2 chètes (dorsaux ?). Patte II : fémur nu à la face ventrale; tibia, face dorsale, 2 postérieurs, 5 antérieurs. Tarse 1 fois $1/3$ aussi long que le tibia, protarse 1 fois $1/2$ aussi long que le reste. Patte III, tarse un peu plus court que le tibia, protarse un peu plus long que le reste, les derniers articles épaissis. Ailes (fig. 8) blanchâtres, les transverses postérieure et apicale nimbées de brun, de même les longitudinales 2 et 3, depuis l'embouchure jusqu'au niveau de la transverse postérieure, celle-ci droite.

Transverse apicale naissant à angle un peu aigu, puis arquée coudée à angle droit. *Costa* ciliée. Balanciers jaunes. Cuillerons à cils noirs. Long : 4 mm.

Femelle : inconnue.

Patrie : Cayenne. F. PILLAULT.

C. Currani PAR. Colo Spr. Col. H. F. WICKHAM.

J'avais décrit cette espèce in Ann. Soc. Sc. Bruxelles, sér. B, t. 49, 1929, II^e partie, Mémoires, p. 219, sans en connaître la provenance. Si j'interprète bien l'étiquette de l'exemplaire du Musée de Bruxelles, celui-ci provient des sources de la rivière Colo en Australie.

*
**

Le Musée royal d'Histoire naturelle de Bruxelles possède les types de 2 espèces de BEZZI que j'ai pu examiner.

1. — **Rhagoneurus metallicus** = *Vaalimyia metallica* BEZZI.
Fig. 9.

Femelle : Article 3 des antennes arrondi, pas plus long que large, et brun noir; soie à plumosité longue. Cils postoculaires inférieurs jaunes. Face large comme les 2/3 d'un travers d'œil, concave en haut, convexe en bas, à satiné gris jaunâtre. Front très brillant. Cinq d. c. avec tache purpurescente à la racine. Fémurs II et III avec un préapical. Tibia II, face ventrale avec un seul chète. Tibia III, un vrai chète ventral, ce même tibia, noir seulement à l'apex; la partie basilaire du protarse (le reste tombé) également noire. Aile (fig. 9) du type normal aux *Vaalimyia* sans tache ni brunissure.

Le genre *Vaalimyia* CURRAN est particulier à la région éthiopienne et comprend actuellement 6 espèces qui peuvent se distinguer comme suit :

1. — Article 3 des antennes nettement plus long que large (♂) en tout cas (♂ ♀) pointu à l'apex dorsal 2
- — Article 3 des antennes pas plus long que large, non pointu à l'apex dorsal... .. 3
2. — Protarse III beaucoup plus long que l'article suivant. Lamelles hypopygiales externes munies de longues soies noires (Afrique du Sud) *violacea* CURR.

— — Protarse III au plus aussi long que l'article suivant.
Lamelles hypopygiales externes munies de soies courtes

... .. (Sénégal) *angularis* MACQ.

3. — Patte III : tibia noir au moins à l'apex, protarse entièrement noir 4

— — Patte III : tibia entièrement jaune, protarse au moins en partie jaune 5

4. — Toutes les hanches noires... (Erythrée) *aethiopica* BEZZI.

— — Hanches I jaunes (Afrique) *metallica* BEZZI.

5. — Hanches III jaunes, protarse III entièrement jaune avec un chète dorsal robuste. Long : 4 mm. (Dahomey)

... .. *fractinervis* PAR.

— — Hanches III noires, Protarse III jaune sur sa moitié basilaire, avec un chète dorsal réduit. 2 mm.... ..

... .. (Moyen-Chari) *minuscula* PAR.

2. — **Sciapus mesotrichus** BEZZI, Ann. Soc. Ent. Belgique, 1908, T. LII, fasc. XII, p. 380.

= *Chrysosoma mesotrichum* BEZZI.

Mâle : Front : quelques soies folles noires au coin postérieur. Face à côtés convergents vers l'apex, de largeur moyenne égale aux 3/4 d'un travers d'œil. Antennes : article 2 à soies courtes, soie simple, égale à thorax et écusson réunis. Dos du thorax vert bleu mat, 3 acrosticales longues, 2 d. c. à l'arrière, 2 scutellaires. Abdomen vert mat, une seule série de soies marginales. Hypopyge : lamelles externes tombées. Hanches toutes noires à pilosité jaune, longue, I avec 3 soies noires à l'apex. Trochanters noirs. Fémurs I et II noirs sur les 2/3 basilaires, III entièrement. Tibias I et II jaunes, protarse I jaune, à ciliation délicate, arquée à l'apex, sur toute la longueur de l'article. Tibia II jaune blanchâtre, face antérieure, 4 chètes longs et robustes, face dorsale, ligne postérieure, une série de 5 soies noires très longues, le reste tombé. Patte III, tibia tombé. Ailes presque entièrement brunes, à part l'apex et le bord postérieur, à l'apex de la 1^e longitudinale une bande transversale blanche incomplète, allant jusqu'à la 3^e. Transverse postérieure fortement en forme d'S, de bout en bout 1 fois 1/2 aussi longue que la souche de la *furca*. Transverse apicale et en général le tracé des nervures comme représenté apud CURRAN, in Rev. Zool. Afr. Vol. XIII, fasc. 2, 1925, p. 107, fig. 2 (*C. Senegalense*). Balanciers jaunes. Cuillerons à cils blancs. Long : 7 mm.

BECKER et CURRAN ont publié chacun de leur côté une description de *C. senegalense* MACQ. tel qu'ils l'entendent.

C. senegalense MACQ. sensu CURRAN et *C. senegalense* MACQ. sensu BECKER, ne sont à mon avis que les deux formes extrêmes d'une seule et même espèce assez polymorphe. Ces deux espèces, en effet, ne diffèrent que par des caractères variables à l'intérieur de la même espèce : couleur des cils des cuillerons variable avec l'incidence de la lumière, les uns noirs, les autres blancs chez un seul et même individu, couleur et développement de la crête dorsale des derniers articles du tarse II, noire ou blanche, mais montrant un mélange de poils noirs et blancs chez certains individus, — plage blanche à l'apex de la 1^e longitudinale. Elle n'a pas de contour précis quand elle existe, elle peut disparaître ou au contraire s'étendre suivant les individus, — la couleur jaune ou noire du tibia III elle aussi variable. J'ai devant les yeux une série de 4 mâles pris au même lieu et à la même date : Sierra Leone, Waterloo, 17. XI. 1915. Parmi les 4 exemplaires, il en est un qui a le tibia III jaune brunâtre et non noir brun, cette coloration jaune brunâtre et non jaune franc indique une tendance à un mélanisme plus accentué et fait prévoir toutes les transitions à ce point de vue; je constate également la variation dans la couleur des cils des cuillerons et même le mélange des deux couleurs chez un même individu, — même remarque pour la crête de soies aux derniers articles du tarse II.

Je conclus de là que les deux espèces n'en font qu'une seule.

De plus, la comparaison avec le type de BEZZI m'a convaincu que *C. senegalense* CURRAN, nec MACQ. = *C. senegalense* BECK. nec MACQ. = *C. mesotrichum* BEZZI.

Les deux auteurs, BECKER et CURRAN ont mal interprété l'espèce de MACQUART. Les deux espèces qu'ils présentent sous ce nom ont les derniers articles du tarse II dépourvus de longues soies. Or, le texte et la figure de MACQUART sont formels sur ce point.

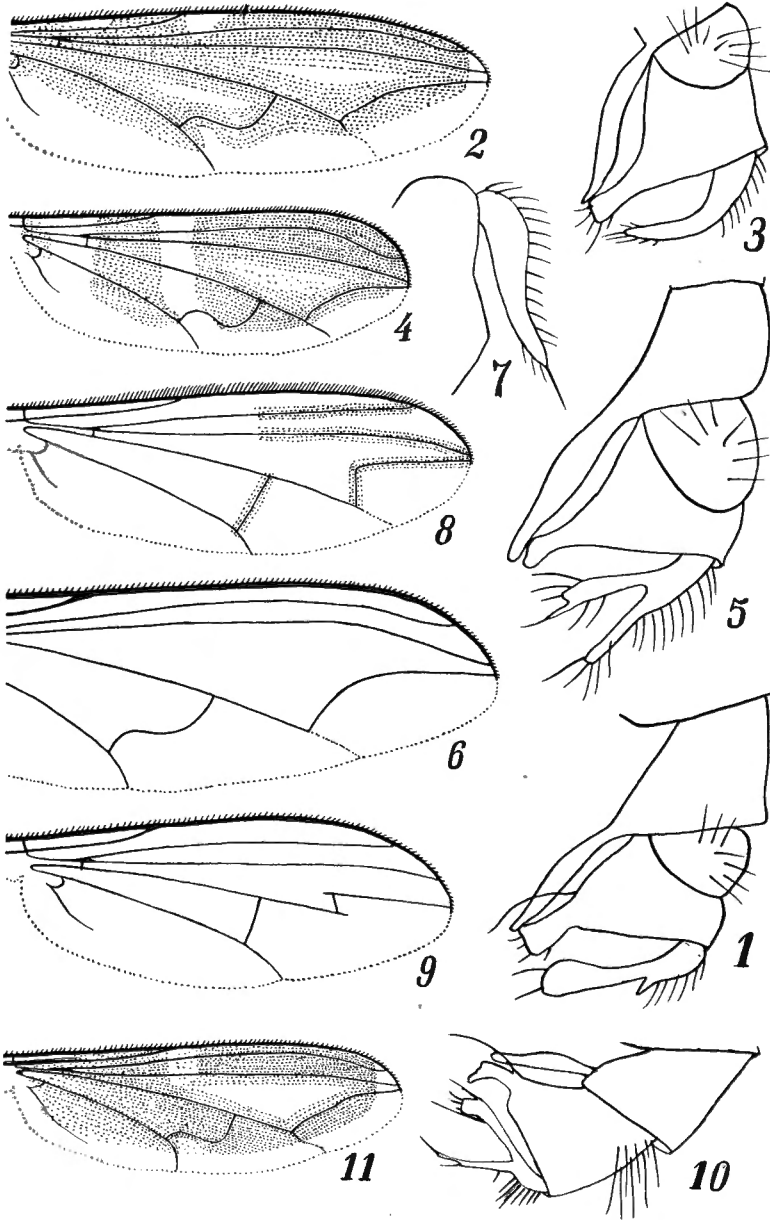
Je donne ci-dessous la description du vrai *C. senegalense* MACQ.

***C. senegalense* MACQ. Fig. 10 et 11.**

Mâle : Front vert brillant, une soie folle noire, à la place du chète orbitaire. Face verte à satiné blanc jaune, bombée, dépassant le niveau inférieur des yeux en une saillie triangulaire, les côtés convergents, la largeur moyenne égale aux $\frac{2}{3}$ d'un tra-

vers d'œil. Trompe et palpes jaunes, ces derniers à pilosité jaune et 2 soies noires. Favis jaunes. Antennes noires, article 2 à soies très courtes, 3 triangulaire, pas plus long que large, soie simple longue comme tête et thorax réunis. Dos du thorax vert malachite terne, 3 acrosticales longues, 2 d. c. à l'arrière, précédées de soies faibles, 2 scutellaires. Abdomen vert terne, comme le thorax, à pilosité longue et une seule série de macrochètes marginaux. Hypopyge (fig. 10) et appendices noirs, les externes fourchus, dès la racine, le rameau postérieur aussi long que l'antérieur. Hanches noires, I à pilosité blanche et avec 3 soies noires à l'apex, III avec une soie noire externe. Trochanters noirs. Pattes jaune clair, fémurs I et II noirs sur leur moitié basilaire. III noir à part l'apex; tarse I, les 2 derniers articles bruns, tarse II jaune-blanc, les articles noircis à l'apex, le dernier noir, tarse III entièrement noir. Patte I : fémur, face ventrale, ligne postérieure, une série de soies blanches, fines, les basilaires 2 fois aussi longues que le travers, ligne antérieure, moitié apicale, une série de 5-6 soies noires plus courtes. Tibia presque nu, 2 chétules dorsaux, tarse 1 fois $\frac{1}{3}$ aussi long que le tibia, protarse un peu plus long que le reste, face ventrale, avec une ciliation pâle, fine, courte, couchée, en crochet à l'apex. Patte II : fémur, face ventrale, une ciliation noire dont les éléments basilaires égalent le travers. Tibia, face dorsale, 4 chètes antérieurs robustes, ligne postérieure, une série de 5-6 longues soies fines, de longueur croissante vers l'apex. Tarse un peu plus long que le tibia, protarse nettement plus long que le reste, face dorsale, avec une série de 5-6 longues soies fines, les autres articles à pilosité noire courte, et 1-2 longues soies à l'apex dorsal, l'article 5 à pilosité blanche. Patte III : fémur, face ventrale, une série espacée de soies noires, longues comme le travers. Tibia, 2 séries de chètes dorsaux; tarse plus court que le tibia, protarse égal au reste. Ailes (fig. 11) presque entièrement brunes, blanches au bord apical et postérieur, une bande transversale pâle, incomplète, à l'apex de la 1^e. Transverse apicale naissant à angle obtus, puis arquée. Transverse postérieure en forme d'S, de bout en bout égale à 1 fois $\frac{1}{2}$ la souche de la *furca*. Balanciers bruns. Cuillerons à cils les uns clairs, les autres noirs. Long : 6,5 mm.

Patrie : Sierra Leone, Waterloo, July 1924, Dr. A. BLACKLOCK, on Frangipanni tree in flower. (Imp. Bur. of Ent. Londres.)



GOEMAERE, imprimeur du Roi, Bruxelles.