

BULLETIN

DU

Musée royal d'Histoire  
naturelle de Belgique

Tome XVIII, n° 41.

Bruxelles, septembre 1942.

MEDEDEELINGEN

VAN HET

Koninklijk Natuurhistorisch  
Museum van België

Deel XVIII, n° 41.

Brussel, September 1942.

DESCRIPTION D'UN *LACERTIDAE* NOUVEAU  
DU CONGO BELGE

[*LATASTIA BREDOI* SP. NOV.]

par G. F. DE WITTE (Bruxelles).

*Latastia bredoi* sp. nov. (Fig. 1-2).

Tête et corps assez déprimés. Tête  $1 \frac{2}{3}$  fois, environ, aussi longue que large, sa hauteur dépassant un peu la distance entre le bord postérieur de l'œil et le tympan; longueur de la tête un peu plus de 4 fois dans la longueur du corps jusqu'à l'anus ( $3 \frac{2}{3}$  fois chez le para-type ♂); museau obtusément pointu, aussi long que la partie postoculaire de la tête, canthus rostralis distinct, région frénale légèrement concave. Cou plus étroit que la tête. Le membre postérieur étant ramené en avant atteint l'aisselle (l'épaule chez le para-type ♂); pied un peu plus long que la tête; orteils grêles, comprimés. Queue environ  $2 \frac{1}{2}$  fois aussi longue que la tête et le corps.

Narine percée entre 3 plaques; nasales formant une suture derrière la rostrale, celle-ci mesurant la  $\frac{1}{2}$  de la longueur de la fronto-nasale, laquelle est plus large que longue et plus large que l'espace compris entre les narines; préfrontales formant une suture médiane; frontale un peu moins longue que la distance qui la sépare de l'extrémité du museau, environ  $1 \frac{2}{3}$  fois aussi longue que large ( $1 \frac{1}{2}$  fois chez le para-type ♂), arrondie en avant, beaucoup plus étroite en arrière; pariétales  $1 \frac{1}{2}$  fois aussi longues que larges ( $1 \frac{3}{4}$  fois chez le para-type ♂); inter-pariétale environ 2 fois aussi longue que large, séparée de la petite occipitale par la suture des pariétales (par une petite

plaque chez le para-type ♂), 2 grandes sus-oculaires, (l'antérieure étant un peu plus longue que la postérieure) précédées et suivies de petites sus-oculaires, la grande sus-oculaire antérieure en contact avec la frontale; 5 surciliaires, la 1<sup>re</sup> la plus longue, séparée des sus-oculaires par une série de granules plus ou moins continue. Paupière inférieure écailleuse. Rostrale séparée de la narine; 2 postnasales superposées; frénale antérieure mesurant environ la 1/2 de la longueur de la 2<sup>e</sup>; 5 labiales supérieures situées en avant de la sus-oculaire, qui est beaucoup plus étroite en dessous qu'au-dessus. 2 temporales supérieures (la 1<sup>re</sup> longue et étroite en contact avec les petites sus-oculaires postérieures, la 2<sup>e</sup> très petite); écailles de la région temporale granuleuses, plus petites que les écailles dorsales; plaque tympanique très étroite.

4 paires de mentonnières, les 3 antérieures en contact au milieu; 30 écailles gulaire entre la symphyse des mentonnières et la plaque médiane du collier (27 chez le para-type ♂), granuleuses en avant, devenant graduellement plus grandes et subimbriquées vers le collier; un pli gulaire. Bord du collier très faiblement dentelé, composé de 7 plaques.

Écailles granuleuses sur la nuque, rhomboïdales, subimbriquées et assez faiblement, mais distinctement, carénées sur le restant du dessus du corps; 47 écailles en travers du milieu du corps, 27 entre les membres postérieurs. Plaques ventrales se recouvrant à peine, avec un bord postérieur presque droit, en 6 séries longitudinales et en 26 séries transversales (25 chez le para-type ♂); les plaques des 2 séries médianes plus étroites que les autres. Une grande plaque préanale avec une plus petite devant.

Une série de 5 grandes plaques transversales sur l'avant-bras. Écailles de la face supérieure du tibia carénées et plus petites que les dorsales. 14 pores fémoraux d'un côté, 13 de l'autre (14 des deux côtés chez le para-type ♂). Lamelles sous-digitales bi-carénées, 26 sous le 4<sup>e</sup> orteil.

Écailles de la queue disposées en verticilles, alternativement longs et courts (plus ou moins distinctement), plus ou moins obliques, tronqués, à carènes plus ou moins diagonales; 25 écailles dans le 4<sup>e</sup> verticille derrière les grandes postanales (27 chez le para-type ♂).

En partant de la région vertébrale on rencontre successivement une bande vertébrale noire étroite, une 2<sup>e</sup> bande, plus large, latéro-dorsale, noire se prolongeant sur la queue jusqu'au 9<sup>e</sup> verticille et se fusionnant avec celle du côté opposé à la base

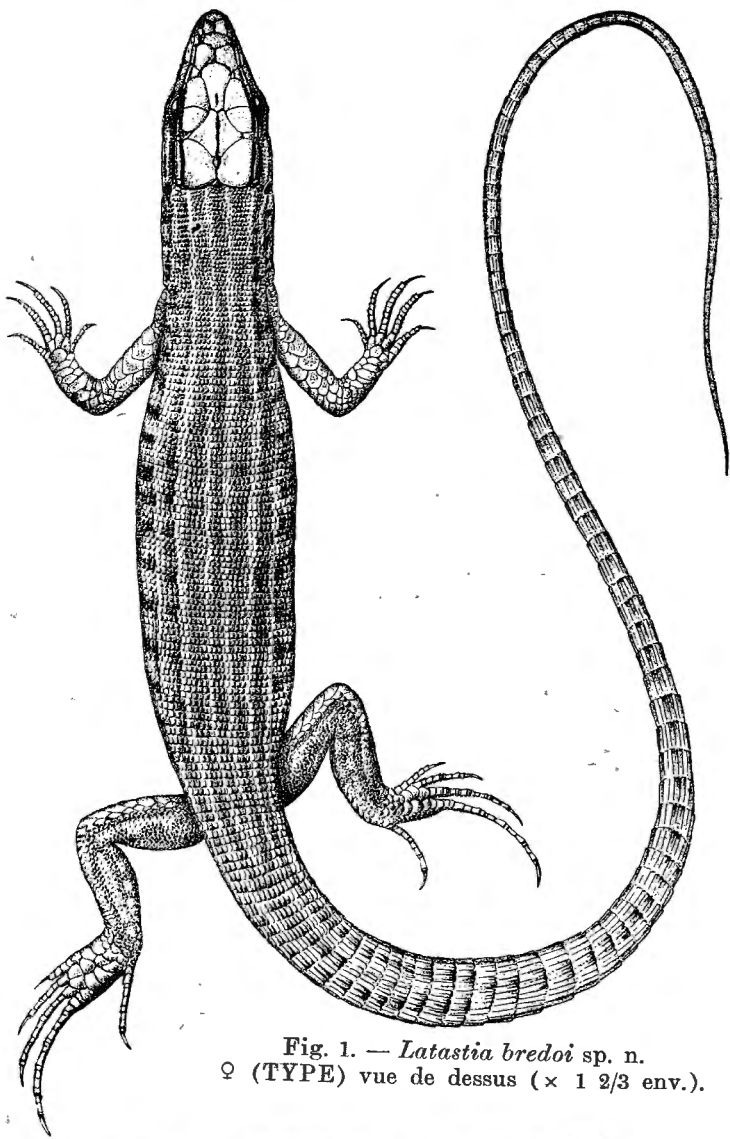


Fig. 1. — *Latastia bredoi* sp. n.  
♀ (TYPE) vue de dessus ( $\times 1 \frac{2}{3}$  env.).

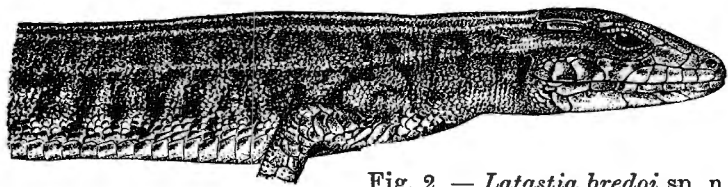


Fig. 2. — *Latastia bredoi* sp. n.  
♂ (PARA-TYPE) vu de côté ( $\times 2$  env.).

de la queue, une 3<sup>e</sup> bande latéro-dorsale aussi large que la précédente, grise avec des taches noires sous forme de barres transversales irrégulières, se prolongeant sur la queue où elle se fusionne avec celle du côté opposé vers le 20<sup>e</sup> verticelle pour disparaître graduellement; une zone latérale sensiblement plus large également grise avec des taches transversales noires (des taches bleues chez le mâle) cette zone se prolonge sous forme de ligne grisâtre jusqu'au 3/4 de la queue et est suivie d'une 5<sup>e</sup> zone plus ou moins délimitée avec des petites taches noires. Parties inférieures blanchâtres. Écailles céphaliques olivâtres, la 3<sup>e</sup> bande dorsale longe les écailles temporales pour rejoindre le bord postérieur de l'œil, et la 4<sup>e</sup> traversant le bord supérieur du tympan pour rejoindre la sous-oculaire; la sous-oculaire, et les labiales postérieures à celle-ci, portent des barres verticales noirâtres très indistinctes chez le type (noires, et bien distinctes chez le para-type ♂). Les labiales antérieures à la sous-oculaire noirâtres dans la moitié supérieure (noires chez le para-type ♂). Membres marbrés de noir, ces marbrures tendant à adopter une disposition longitudinale. Partie supérieure de la queue gris brunâtre.

Mensurations en millimètres :

	♀ Type	♂ Para-type
De l'extrémité du museau à l'anus . . . . .	62	59
De l'extrémité du museau au membre antérieur.	22	24
Longueur de la tête. . . . .	13	15
Largeur de la tête . . . . .	8	9
Hauteur de la tête . . . . .	7	7
Membre antérieur . . . . .	17	17
Membre postérieur . . . . .	32	34
Pied . . . . .	17	17
Queue . . . . .	150	Incomplète

Cette espèce nouvelle, dédiée à M. H. J. BRÉDO, Entomologiste de la Colonie, se rapproche de *L. johnstoni* BOULENGER dont elle se distingue par le nombre moins élevé de plaques ventrales (6 au lieu de 8), le nombre plus élevé de lamelles sous le 4<sup>e</sup> orteil (25 à 28 au lieu de 22 à 25) et les écailles moins fortement carénées. Une seule espèce du genre *Latastid*, *L. longicaudata revoili* (VAILLANT) était connue, jusqu'à présent du Congo (Kivu, région des volcans).

2 exemplaires (1 ♀ type I. G. 12838. Reg. 1470 et 1 ♂ para-type. I. G. 12838. Reg. 1469 provenant de Musosa (Distr. du Tanganika) Congo belge, 16-VI-1939, recueillis par M. H. J. BRÉDO.