

BULLETIN

DU

Musée royal d'Histoire
naturelle de Belgique

Tome XVII, n° 37.
Bruxelles, juin 1941.

MEDEDEELINGEN

VAN HET

Koninklijk Natuurhistorisch
Museum van België

Deel XVII, n° 37.
Brussel, Juni 1941.

QUELQUES CHIRONOMIDES DU TYROL,

par M. GOETGHEBUER (Gand).

Les espèces de Chironomides dont les noms suivent ont été recueillis par le Dr H. JANETSCHKE et ont été capturés dans les Oetztaler Alpen au Tyrol.

Diamesa (Brachydiamesa) longipes nov. sp.

♂. Yeux pubescents. Palpes courts, de 4 articles, le 2° article plus court que le 3° ou le 4°, qui sont égaux. Antennes (fig. 1) de 9 articles, le 2° presque double du 3°, le 5° plus court que le 4°, le 7° et le 8° articles chacun plus court que le 6°; le 9° un peu plus long que les 5 précédents réunis. Pattes longues et grêles; L. R. = 0,65 environ; 4° article de tous les tarses court, coupé en biseau; 4° article du tarse antérieur d'un tiers plus long que le 5°; aux 4 tarses postérieurs, ces articles sont égaux; empodium presque aussi long que les crochets. Aile nue, largement lobée, bien développée; $r_4 + 5$ à peine dépassée par la c , moins longue que le double de r_1 , plus proche de la pointe alaire que cu_1 ; $r_2 + 3$ plus près de r_1 que de $r_4 + 5$; $r-m$ droite, aussi longue que $1 \frac{1}{2}$ fois la $m-cu$; celle-ci aboutissant sur la m à une distance de la $r-m$ équivalente à la longueur de la $m-cu$; an dépassant la fcu . Hypopyge (fig. 2) avec une longue pointe anale. Noir, avec les balanciers jaunâtres; pattes brunes.

3 mm. Tyrol, à 2.400 m. d'alt.

Cette espèce vient se ranger dans le sous-genre *Brachydiamesa*, caractérisé par la longueur anormale des pattes, par les palpes

± atrophiés et par les antennes qui sont dépourvues de panache et composées de 9 articles. L'atrophie des ailes, qu'on constate chez le type du genre, *D.(B.) Steinbocki* Goetgh. ne constitue qu'un caractère spécifique.

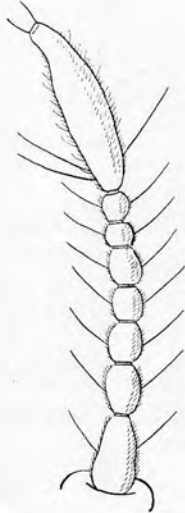


Fig. 1. — *Diamesa*
(*Brachydiamesa*) *longipes*
nov. sp.
Antenne.

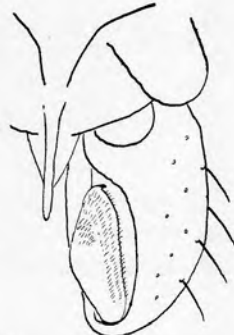


Fig. 2. — *Diamesa*
(*Brachydiamesa*) *longipes*
nov. sp.
Hypopyge.

Syndiamesa pubitarsis ZETTERSTEDT, 1850 (1).

Syn. *Branickii* Now.

Syndiamesa alpina nov. sp.

♂, ♀. Gris; bandes du mésonotum d'un gris noirâtre; pattes brunes; balanciers blancs, mésonotum mat. Yeux nus. Palpes normaux, longs. Antennes ♂ avec un panache; A. R. = 1,3 environ; articles 3-7 pas plus longs que larges, les 8-13 plus longs que larges; le dernier avec un renflement bulbeux à l'extrémité. Antennes ♀ de 8 articles, le dernier plus court que les 6-7 réunis avec une soie apicale, le 7^e presque égal à la moitié du 6^e, qui est le plus long de tous les articles de l'antenne; soies sensorielles

(1) *Dipt. Scand.*, IX, 3603.

très courtes. L. R. = 0,65; tarse antérieur nu; le 4^e article de tous les tarses est cylindrique, un peu plus court que le 5^e. Aile ponctuée; r-m arquée, atteignant 3 fois la m-cu, celle-ci éloignée de r-m de la demi-longueur de m-cu; r4 + 5 dépassée par c de la longueur de la m-cu, moins longue que le double de la r1 et

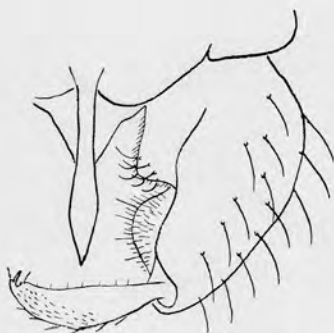


Fig. 3. — *Syndiamesa alpina*
nov. sp.
Hypopyge.



Fig. 4. — *Cricotopus alpestris*
nov. sp.
Abdomen du mâle.

beaucoup plus rapprochée de la pointe alaire que la cu1; m-cu insérée sur la cu1 à une faible distance de la feu. Hypopyge avec une très longue pointe anale; lobe interne de l'article basal anguleux mais arrondi à son extrémité (fig. 3).

4,5-5 mm. Tyrol : Oetztales Alpen, 12.8.39 à 2.423 m. d'alt.

Cricotopus alpestris nov. sp.

♂, ♀. Le ♂ est jaune; les bandes du mésonotum, le métanotum et le mésosternum sont noirs; abdomen (fig. 4) noir sauf les 2 premiers tergites et l'extrémité distale des 3^e et 4^e tergites qui sont blanchâtres; fémurs noirs; tibias blancs sauf les 2 bouts; tarse antérieur noir; 4 tarses postérieurs brunâtres; balanciers blancs; hypopyge blanc. Chez la ♀ (fig. 5), même coloration, excepté l'abdomen qui est noir avec les deux premiers tergites blancs seulement. Antennes ♂ brisées; antennes ♀ de 6 articles; le 2^e double du 3^e, avec 2 verticilles de soies et non étranglé au

milieu; les 3-5 ovoïdes; le dernier aussi long environ que les trois précédents réunis. L. R. = 0,75 environ; 4^e article des tarses antérieurs presque double du 5^e, celui des 4 tarses postérieurs subégal au 5^e; tarse antérieur non barbu; pulvilles nuls;



Fig. 5. — *Cricotopus alpestris*
nov. sp.
Abdomen de la femelle.

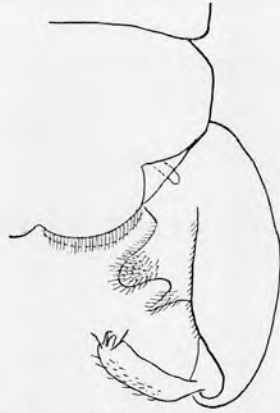


Fig. 6. — *Cricotopus alpestris*
nov. sp.
Hypopyge.

empodium plus court que les crochets. Aile lobée; r4 + 5 médiocrement dépassée par c, double de la r1 et située vis-à-vis de la cu1; r2 + 3 aboutissant au milieu de l'espace entre r1 et r4 + 5; fcu un peu distale de r-m; an dépassant feu. Hypopyge sans pointe anale; lobe de l'article basal bidenté: la dent basale obtuse et pubescente; la dent distale plus petite et aigüe (fig. 6).

♂ 2,5 mm.; ♀ 2 mm. Alpes tyroliennes, à 2.423 m. d'alt.

Eukiefferiella alpium nov. sp.

♂. D'un jaune clair; scapes, bandes du mésonotum, une tache sur les pleures, métanotum et mésosternum noirs; abdomen brun en dessus; pattes jaunâtres, balanciers blanchâtres. Yeux nus. Palpes longs. Antennes de 14 articles; A. R. = 0,7 environ; dernier article un peu claviforme à l'extrémité; le 3^e pas plus long que large; à partir du 6^e, les articles sont au moins 3 fois aussi longs que larges. L. R. = 0,75 environ; 4^e article du tarse antérieur d'un quart plus long que le 5^e; aux 4 tarses postérieurs le 4^e article est subégal au 5^e. Aile nue, à peine lobée; r1 juxtaposée à la c sur une certaine longueur; r4 + 5 assez longuement dépassée par la c (comme 2 fois la r-m), presque

3 fois la r1 et plus éloignée de la pointe alaire que cul ; feu distale de r-m (comme 2 fois cette nervure) ; an ne dépassant pas feu, squame frangée. Hypopyge (fig. 7) sans pointe anale ; lobe



Fig. 7. — *Eukiefferiella alpium*
nov. sp.
Hypopyge.

interne occupant la moitié basale de l'article.

2 mm. Alpes tyroliennes, à 2.400 m. d'alt.

Eukiefferiella nigrofasciata GOETGHEBUER, 1938 (2).

Smittia alpicola nov. sp.

♂. Noir, pattes brunes ; balanciers jaune blanchâtre. A. R. = 1,2 ; les articles 2-13 des antennes sont plus larges que longs. Yeux nus. Palpes longs. L. R. = 0,55 ; 4^e et 5^e articles de tous

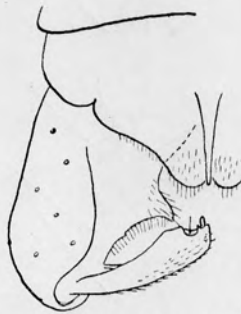


Fig. 8. — *Smittia alpicola*
nov. sp.
Hypopyge.

(2) *Bull. et Ann. Soc. ent. Belg.*, LXXVIII, p. 461.

les tarsi subgéraux; poils des pattes postérieures longs; empodium presque aussi long que les crochets. Aile nue, faiblement lobée, à squame nue; $r_4 + 5$ dépassée par c de la longueur de la $r-m$, plus longue que le double de r_1 , plus éloignée de la pointe alaire que la cu_1 ; $r_2 + 3$ aboutissant plus près de $r_4 + 5$ que de r_1 ; feu très distale de $r-m$ (de la longueur de 3 fois la $r-m$) et dépassée par an ; cu_2 sinueuse. Hypopyge (fig. 8) avec une longue pointe; lobe de l'article basal en forme de dent aigüe.

♀. Même coloration. Antennes de 6 articles; le 2° moins long que le double du 3°; les 3-5 amincis distalement; dernier article 1 1/2 fois aussi long que le 5° article, avec une soie apicale; soies sensorielles normales, $r_4 + 5$ longuement dépassée par la c .

♂ 1,75 mm.; ♀ 1,5 mm. Alpes tyroliennes.

Limnophyes alpicola nov. sp.

♀. Noir, pleures jaunâtres, abdomen brunâtre; pattes brunes; balanciers jaunâtres; Palpes longs. Antennes de 6 articles (fig. 9), le dernier un peu plus court que les 4-5 réunis; les 3-5 allongés, subfusiformes, le 2° presque double du 3°; organes sen-

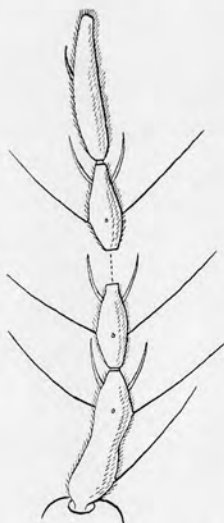


Fig. 9. — *Limnophyes alpicola*
nov. sp.
Antenne de la femelle.

soriels normaux. L. R. = 0,6; 4^e article du tarse antérieur d'un quart plus long que le 5^e; aux 4 pattes postérieures le 4^e article est égal au 5^e. Aile finement ponctuée de microtriches, non lobée; squame garnie de 3 soies; fcu à peine distale de r-m; r4+5 longuement dépassée par c (de 3 à 4 fois la longueur de la r-m), double de r1 et située vis-à-vis de cu1; cu2 légèrement sinueuse; an dépassant un peu fcu; r2 + 3 plus rapprochée de r1 que r4 + 5.

2,5 mm. Alpes tyroliennes.

Orthocladius Janetscheki nov. sp.

♂. Jaune clair; scapes, bandes du mésonotum, une tache sur les pleures, métanotum et mésosternum noirs; pattes jaunes; abdomen jaunâtre; balanciers blanchâtres. Palpes longs. A. R. = 0,5; articles 2-3 moins longs que larges; à partir du 5^e plus longs que larges; les avant-derniers au moins 2 fois aussi longs que larges. L. R. = 0,5 environ; 4^e article de tous les tarses subégal au 5^e; pattes postérieures à poils assez longs.

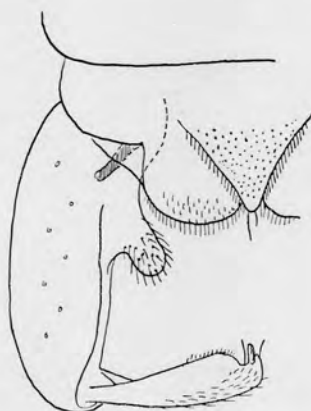


Fig. 10. — *Orthocladius Janetscheki*
nov. sp.
Hypopyge.

Aile nue, brièvement lobée; r4 + 5 assez longuement dépassée par c (2 fois la r-m), plus longue que 2 fois la r1, plus éloignée de la pointe alaire que cu1; fcu distale de r-m (de la longueur de

cette nervure) ; an dépassant longuement la feu ; r2 + 3 aboutissant environ à égale distance de r1 et de r4 + 5. Hypopyge (fig. 10) avec une pointe anale large et triangulaire ; lobe de l'article basal obtus, situé dans la moitié basale de l'article.

3 mm. Alpes tyroliennes.

Metriocnemus picipes MEIGEN, 1818 (3).

(3) *Syst. Besch.*, I, p. 52.