

BULLETIN

DU

Musée royal d'Histoire
naturelle de Belgique

Tome XVI, n° 25.

Bruxelles, mars 1940.

MEDEDEELINGEN

VAN HET

Koninklijk Natuurhistorisch
Museum van België

Deel XVI, n° 25.

Brussel, Maart 1940.

OBSERVATIONS SUR LES *GALERUCINAE*
DES COLLECTIONS DU MUSÉE ROYAL D'HISTOIRE
NATURELLE DE BELGIQUE
ET DESCRIPTIONS DE NOUVEAUX GENRES ET ESPÈCES

par V. LABOISSIÈRE (Levallois-Perret).

3^{me} NOTE.

Paracantha maculosa Weise.

WEISE, 1907, Arch. f. Nat., LXXIII, p. 216 (*Prosmidia*).

Cette espèce a été décrite par J. WEISE sur une seule femelle d'Abyssinie, la couleur et les dessins sur les élytres rendent possible la confusion avec *P. vicina* GAHAN, s. sp. *multicolor* WEISE (1), elle s'en sépare par la ponctuation moins forte et moins serrée, le pronotum a les bords latéraux moins convergents en avant et les angles antérieurs sont droits, la base est immarginée dans son milieu et les deux impressions creusées sur le milieu du disque sont moins prolongées en arrière; les élytres sont rouges à bandes transversales et longitudinales vert sombre, qui les font paraître verts à taches claires; deux basales, l'une près de l'écusson, jaunâtre, est grande, ovale, l'autre humérale est rectangulaire; deux sur le milieu dans le prolongement des deux précédentes et enfin le tiers apical est rougeâtre, mais tandis que chez *multicolor* la bande verte suit les bords latéral et apical et longe la suture, isolant complète-

(1) 1912, *Deutsche Zentr.-Afr.-Exp.*, IV, p. 141 (*Idacantha*).

ment la tache, sauf dans certaines aberrations, car cette espèce est très variable, chez *maculosa* la bande verte suit le bord latéral mais avant l'apex elle remonte sur la déclivité postérieure où elle se termine en forme de tache arrondie, la tache est donc libre du côté sutural. Long. : 8,5 mm.

Ethiopie : environs du lac Margarita (R. DE MEULENAER, 1934-1935) ; deux ♀, topotypes.

Pachytomella cincta n. sp.

Testacé peu brillant ; palpes maxillaires, mandibules, bord antérieur du labre, calus surantennaires, antennes et sommet du vertex, noirs, la bande couvrant ce dernier s'arrête au bord supérieur des yeux, forme dans son milieu un avancement conique qui atteint presque les calus surantennaires et, latéralement s'étend sur les joues ; pronotum testacé, orné de cinq taches noires, disposées comme suit : deux grandes, irrégulières placées une de chaque côté, plus rapprochées du bord latéral que du milieu et s'arrêtant plus près de la base que du bord antérieur ; trois beaucoup plus petites, disposées en triangle sur le milieu, deux arrondies au-dessous du bord antérieur, une ovulaire devant la base ; écusson noir assez brillant, sommet brunâtre ; élytres noir mat, le pourtour de chaque, largement bordé de testacé un peu fauve ou roux ; poitrine, abdomen et pattes, noirs, les segments abdominaux marginés de roux au sommet.

Ovalaire ; tête moins large que le pronotum ; yeux petits, non saillants, labre et clypéus garnis de nombreux poils longs ; le dernier court, terminé en carène étroite entre les calus surantennaires qui sont noir brillant, lisses, en triangle allongé ; antennes de la moitié de la longueur du corps, un peu épaissies sur la moitié apicale ; le troisième article est près du double du deuxième et égal au quatrième ; les suivants diminuent graduellement jusqu'au sommet, les articles 8 à 10 sont moins de moitié plus longs que larges ; vertex alutacé, marqué de petits points superficiels peu serrés.

Pronotum deux fois plus large que long ; bords latéraux légèrement arrondis, leur plus grande largeur se trouve un peu avant le milieu, surface alutacée, marquée de points plus denses et un peu plus profonds que sur le pronotum, sauf sur une ligne longitudinale médiane, on remarque en outre deux faibles im-

pressions creusées une de chaque côté, sur le milieu. Ecusson ogival, finement pointillé et marqué de quelques points.

Élytres ovalaires, convexes, couverts d'une ponctuation assez fine mais dense et ruguleuse, les intervalles, plus étroits que le diamètre des points, sont densément pointillés; la suture est élevée, surtout sur la moitié postérieure. Long. : 10-11 mm.; larg. : 5-6 mm.

♂, sommet de l'abdomen creusé d'une grande et profonde impression en demi-cercle.

Afrique occidentale: Congo français: Bonga, un ♂, 10 mm., type; Mayumbé; Chiloango; deux ♀, paratypes.

P. cincta est la quatrième espèce du genre et la première de l'Afrique occidentale, les trois autres espèces sont de couleur très différente.

P. Elisabethae LABOISSIÈRE, est testacé pâle, presque mat, les calus surantennaires, en partie, le sommet du vertex et l'écusson sur la base, sont bruns, les antennes sont noires avec les deux premiers articles rougeâtres; les élytres sont un peu plus foncés avec la suture et les bords latéraux plus pâles; poitrine et abdomen noirs, cuisses brun roux. Long. : 8,75 mm. Elisabethville

P. ruficeps WEISE (*Pachytoma*) est entièrement testacé en dessus avec la tête rousse, parfois les élytres plus sombres sur le disque. Long. : 10-11 mm. Afrique orientale: Kilimandjaro protectorat; Kivu.

P. bimaculata LABOISSIÈRE, a également la tête d'un rougeâtre assez vif avec le labre noir; le pronotum et les élytres sont testacé sale, mats; le premier est orné de chaque côté au-dessus de la base d'une grande tache triangulaire noire, les élytres ont un peu au-dessous de la base une grande tache mal définie, brune, longeant la suture, couvrant le calus huméral et s'étendant en arrière jusqu'après le milieu; dessous brun avec le milieu de la poitrine, la majeure partie des segments abdominaux et parfois des cuisses testacés ou rougeâtres. Long. : 7,5-9 mm. Nyasaland.

Clitenosia flava n. sp.

Testacé peu brillant en dessus; palpes et labre, bruns; antennes noires; le sommet du vertex est recouvert d'une bande noire qui descend de chaque côté jusqu'aux yeux et couvre les

joues ; écusson brun ; dessous — sauf les bords réfléchis du pronotum — et pattes, noirs, milieu de la poitrine brunâtre ; segments abdominaux marginés de roux au sommet.

♂, tête forte, un peu moins large que le pronotum, clypéus triangulaire, court, traversé longitudinalement dans son milieu, par un faible sillon prolongé par un plus profond, séparant les calus, ceux-ci sont transversaux, coupés droits et bien limités en dessus ; antennes égales aux deux tiers de la longueur du corps, faiblement épaissies à partir du quatrième article jusqu'au huitième ; troisième article près du double du deuxième et un peu plus court que le quatrième, les suivants sont presque égaux entre eux et chacun de la longueur du troisième ; milieu du vertex finement pointillé et marqué de points espacés superficiels et longitudinalement impressionné sur son milieu.

Pronotum rebordé sur son pourtour, un peu plus de deux fois plus large que long, bords latéraux presque droits et divergents de la base jusque en avant du milieu où ils sont anguleusement arrondis et convergents ; ils se redressent aux angles antérieurs qui sont droits, épaissis et relevés ; angles postérieurs obtusément arrondis ; base arrondie et parallèle au bord antérieur qui est échancré, surface irrégulière, éparsément pointillée et marquée de points peu serrés et superficiels ; creusée en outre de quatre impressions, une de chaque côté sur le milieu assez profonde, obliquant en dedans vers la base, où elles se rencontrent, la troisième impression, transversale est située devant le milieu de celles-ci, la quatrième plus faible s'étend au-dessous du bord antérieur ; un léger sillon coupe longitudinalement le milieu, traversant également les impressions ; écusson triangulaire, pointillé et pubescent.

Elytres plus larges que le pronotum à la base, arrondis aux épaules, emboîtant la poitrine sur le premier tiers où ils sont impressionnés latéralement ; faiblement dilatés, arrondis en arrière, assez fortement et séparément arrondis au sommet ; la surface est marquée d'une très faible dépression suturale post-scutellaire, couverte d'une ponctuation très fine et dense et garnie d'une fine et courte pubescence couchée, jaune pâle.

Dessous et pattes couverts d'une pubescence courte, gris jaunâtre ; pattes robustes, tibias creusés sur leur bord supérieur d'une large et profonde gouttière, coupée dans son milieu, sur toute son étendue, par une fine carène lisse ; sommet des tibias intermédiaires, seuls, pourvu d'une courte épine ; ongles fendus

dans le milieu, bifides, la dent interne est très réduite et beaucoup plus courte que l'externe. Sommet de l'abdomen creusé d'une impression peu profonde en demi-cercle. Long. : 10 mm., larg. : 5 mm.

Natal occidental; un ♂, type; ex coll. DUVIVIER.

C. flava se sépare nettement des deux autres espèces du genre, appartenant à la faune de l'Afrique occidentale.

C. fulva LABOISSIÈRE, est de la Côte d'Ivoire; noir en dessous et brun fauve en dessus, les antennes ont les trois premiers articles rougeâtres; chez le ♂, le huitième article est fortement dilaté, tronqué au sommet et concave en dessous. Long. : 9-13 mm.

C. maculicollis LABOISSIÈRE, est testacé, les trois premiers articles des antennes sont rougeâtres; le sommet du vertex est noir et le pronotum orné de quatre taches noires; la poitrine et les pattes sont noires et l'abdomen brun. Long. : 12,5 mm.; du Togo.

Le seul exemplaire de *C. flava* était déterminé sous le nom de *Pachytoma flava* (2) CLARK; cette espèce est également du Natal, et, la diagnose, donnée par CLARK, s'applique assez bien à *Clitenosia flava* LABOISSIÈRE, pour la couleur; mais CLARK qui décrit le genre à la page précédente prend pour type *Pachytoma gigantea* ILLIGER qui est complètement glabre en dessus, il ne fait pas allusion à la pubescence élytrale constatée chez *C. flava*, il ne fait pas davantage allusion aux impressions du pronotum, il indique seulement que cet organe est criblé ponctué.

Rohaniella Collarti n. sp.

Partie antérieure de la tête, mandibules, palpes et antennes noirs; calus surantennaires noir bleu; vertex bleu-vert, peu brillant; pronotum et prosternum fauves; écusson noir; élytres bleu-vert légèrement métallique, peu brillant; métathorax et abdomen noir verdâtre; cuisses brun roux, sauf au sommet qui est noir; tibias et tarse noirs.

♂. Forme grêle, allongée, tête plus large que le pronotum en comprenant les yeux qui sont gros et saillants, clypéus continué en carène peu nette, écrasée; calus surantennaires triangulaires,

(2) 1865, *Ann. Mag. Nat. Hist.* (3), XVI, p. 262.

réticulés, grands, séparés par un sillon profond et limités en dessus par un sillon droit; antennes filiformes dépassant la longueur du corps des trois derniers articles; elles sont garnies de poils fauves, courts et hérissés; le deuxième article seul est très petit, sept ou huit fois moins long que le troisième, le quatrième aussi grand que les deux précédents réunis; vertex finement réticulé.

Pronotum de moitié plus large que long; bord antérieur droit immarginé; bords latéraux divergents de la base au sommet, angles postérieurs obtus, vifs; les antérieurs légèrement aigus et épaissis; surface finement et peu distinctement ponctuée, creusée dans son milieu d'un large sillon transversal n'atteignant pas la marge, beaucoup plus profond et en forme de fossette à ses extrémités. Ecusson triangulaire, densément réticulé.

Elytres allongés, subparallèles, peu convexes, densément et finement réticulés, ruguleux, marqués de points fins superficiels, une impression, limitant le calus huméral en dedans, s'étend en arrière sur le disque et une plus petite, se trouve sur la suture; au-dessous de l'écusson, la région basale de l'élytre semble élevée; quelques côtes peu nettes s'étendent sur la surface, elles sont plus visibles en arrière.

Cavités cotyloïdes antérieures entr'ouvertes; pattes allongées, tous les tibias sont mutiques au sommet; le métatarse postérieur est aussi long que les articles suivants réunis. Long.: 8 mm.

Variété: la majeure partie de l'élytre, à part les tiers basal et apical, est décolorée, d'un testacé sale.

Congo belge: Nizi, Blukwa (Mont Wago, A. COLLART, 2-XII 1928); un ♂ type; un ♂, variété.

R. Collarti se rapproche de *R. femoralis* LABOISSIÈRE; chez ce dernier, les élytres sont fauves à reflet métallique, les cuisses entièrement fauves; la carène faciale est en arête vive et le pronotum un peu moins large.

Sardoides viridicollis Jacoby.

JACOBY, 1895, Trans. Ent. Soc. Lond., III, p. 333.

Luperus gentilis DEJEAN in litt. Cat., 3^e éd., p. 406, Natal, ex coll. CHAPUIS.

Monolepta nigrocruciata n. sp.

Fauve rougeâtre vif sur la tête, le pronotum et les bords réfléchis de ce dernier; labre et palpes noirs; trois premiers articles des antennes testacés, le reste noir; écusson noir; élytres jaune pâle, chacun bordé sur son pourtour d'une bande noire, peu large à la base mais formant sur le calus qu'elle recouvre un avancement arrondi, une bande transversale noire s'étend sur le milieu, du bord latéral à la suture avec laquelle elle forme un angle droit, à son bord supérieur; la largeur de cette bande est environ du cinquième de la longueur de l'élytre; dessous du corps, noir brillant, cuisses noires, leur sommet plus ou moins rougeâtre, principalement aux deux paires antérieures; tibias jaune pâle, bruns ou noirs au sommet, sur le bord supérieur, plus longuement sur la paire postérieure, et souvent, sur presque toute l'étendue de leur bord inférieur; tarses noirs.

Variété: la bande médiane est remplacée par une fascie brunâtre peu visible, parfois interrompue.

La tête est lisse en avant; le vertex assez densément ponctué et finement ridé en travers, il est creusé d'une petite impression sur le milieu de la base; les antennes atteignent le milieu des élytres, les deuxième et troisième articles sont petits et égaux chez le ♂, le troisième est un peu plus long chez la ♀; le quatrième est plus long que les deux précédents réunis, il est un peu élargi chez le ♂.

Le pronotum est de moitié plus large que long, les bords latéraux sont droits et parallèles, la base arrondie; les angles postérieurs sont obtus, les antérieurs droits, épaissis et arrondis en dehors; la surface est couverte d'une ponctuation très fine, peu serrée sur le disque et extrêmement dense dans la région des angles antérieurs.

Les élytres sont recouverts d'une ponctuation très fine, plus nette et plus visible sur les parties noires, effacée ou superficielle sur les taches jaunes qui sont très légèrement ruguleuses. Long.: 3,75-5,25 mm.

♂, sommet de l'abdomen trilobé; pénis mesurant 2 mm. 10 de longueur; sa largeur à la base est de 0,25 mm. et au sommet de 0,075. De forme naviculaire il se rétrécit brusquement vers le sixième de la longueur (fig. 1, a); son bord inférieur est entièrement creusé d'une large gouttière.

Ethiopie : Goba (R. DE MEULENAER, 1934-35) ; un ♂ de 3,5 mm., type ; vingt paratypes et huit exemplaires de la variété.

M. nigrocruciata fait partie du groupe des *M. cruciata* GUÉRIN, *puncticeps* CHAPUIS, *missis* LABOISSIÈRE, *intermedia* RITSEMA et divers autres dont les élytres paraissent roux ou noirs avec chacun deux grandes taches pâles. Chez *cruciata* les antennes sont presque entièrement jaunes ainsi que les tibias et les tarse, la bande médiane des élytres s'élargit fortement sur la suture ; chez *puncticeps* le vertex est plus fortement ponctué, les antennes, les tibias et les tarse sont pâles.

Monolepta gobensis n. sp.

Noir brillant, élytres jaune testacé, chacun finement marginé de noir sur son pourtour ; en général une petite tache brune couvre le calus huméral ; dessous et pattes entièrement noirs.

Chez un seul exemplaire une bande transversale noire, peu

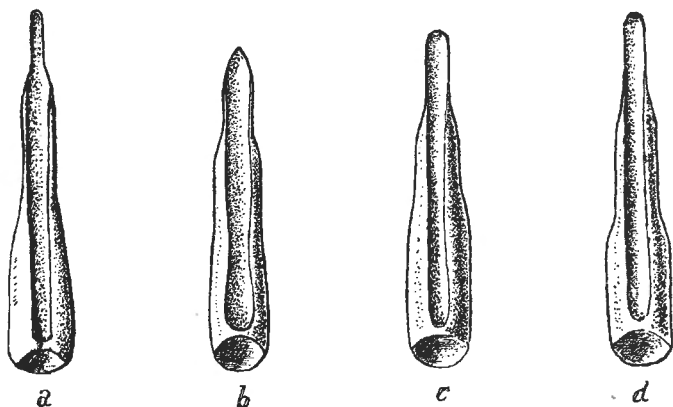


Fig. 1. — Pénis de *Monolepta* × 22,5.

- a. *M. nigrocruciata* n. sp.
- b. *M. gobensis* n. sp.
- c. *M. cruciata* GUÉRIN.
- d. *M. cruciata* GUÉRIN var. A.

large sur le disque, mais s'élargissant triangulairement sur le bord latéral et sur la suture, s'étend dans le milieu.

Ovale faiblement allongé ; tête lisse en avant, calus surantennaires légèrement réticulés, ils sont limités en dessus par un

sillon droit; vertex très finement ridé en travers, assez densément et finement ponctué; les antennes, complètement noires, sont garnies de petits poils gris à partir du quatrième article; elles atteignent le milieu de l'élytre.

Pronotum de moitié plus large que long; bords latéraux faiblement arrondis, très légèrement convergents vers les angles antérieurs qui sont arrondis et saillants en avant; angles postérieurs obtus; surface finement et assez densément ponctuée avec dans la région des angles antérieurs, une aire de points extrêmement fins et très serrés. Ecusson triangulaire, lisse.

Elytres paraissant lisses. Long.: 4-5 mm.

♂, deuxième et troisième articles des antennes courts, égaux; sommet de l'abdomen trilobé; pénis naviculaire, rétréci vers le quart antérieur, conique au sommet (fig. 1, b), profondément canaliculé en dessous, sur toute sa longueur.

♀, sommet du pygidium impressionné.

Ethiopie: Goba; type: un ♂ de 4 mm.; quarante-deux paratypes; un ♂ avec une bande cruciale sur les élytres (R. DE MEULENAER, 1934-35).

Il est probable que cette espèce a les élytres jaunes entourés de noir et coupés dans leur milieu par une bande transversale, mais vu la grande proportion d'exemplaires dépourvus de cette bande, c'est parmi ceux-ci que j'ai choisi le type de l'espèce; chez quelques-uns, on observe d'ailleurs l'amorce de ce dessin sur le bord latéral.

M. gobensis se sépare des autres espèces par la couleur noire de la tête, du pronotum, des antennes et du dessous du corps, la ponctuation de la tête le rapproche de *M. puncticeps* CHAPUIS, de couleur très différente et dont les bords latéraux du pronotum sont droits.

Monolepta cruciata Guérin.

Fauve rougeâtre vif; antennes jaune pâle, avec la pointe de l'article apical, noire; écusson noir; élytres jaune vif, chacun entouré de noir et orné dans son milieu d'une large bande transversale noire s'élargissant triangulairement sur la suture; dessous noir; fémurs noirs, testacés au sommet, tibias et tarses testacés.

L'auteur indique que le front est finement ponctué et que les fémurs antérieurs sont pourvus d'une épine dans leur milieu.

J'ai signalé la capture de cette espèce, qui est d'Abyssinie, de différentes régions de l'Est africain et plus particulièrement du Ruwenzori, du Kivu, etc. ; tous les exemplaires examinés se rapportaient à la description de GUÉRIN, mais je n'ai jamais rencontré d'épine aux cuisses antérieures, pas plus d'ailleurs que dans les autres espèces du genre.

♂, sommet de l'abdomen trilobé ; pénis naviculaire, rétréci sur le quart antérieur, arrondi au sommet qui est légèrement recourbé (fig. 1 c).

Variétés : *a*, les bordures et la bande transversale des élytres sont roux fauve.

C'est le *puncticeps* var. A, CHAPUIS (3).

Les collections du Musée royal renferment deux exemplaires de la collection CHAPUIS recueillis par ANTINORI en pays Scioa : Mahal-Uonz (juillet).

Le pénis est un peu plus grêle (fig. 1 d) mais ne présente pas de différences appréciables.

M. puncticeps CHAPUIS a le vertex plus nettement ponctué, la bande transversale sur les élytres est plus étroite et non dilatée sur la suture.

b, (?) tête et pronotum noirs ; trois premiers articles des antennes testacés, le reste noir ; base latérale du clypéus et labre en majeure partie, testacés ; mandibules rousses ; sommet des tibias et tarses rembrunis.

Un seul individu d'Abyssinie (ex coll. DUVIVIER) ressemblant à *nigrocruciata*, mais la bande transversale sur les élytres est élargie en triangle sur la suture.

Candezea chapuisioides n. sp.

Noir, milieu du vertex brun de poix clair ; trois premiers articles des antennes lisses, testacé brunâtre, le troisième noir au sommet, les autres articles sont noirs et garnis de pubescence grise ; pronotum et écusson, noirs ; élytres jaune châtain clair, bord réfléchi de la base, bord sutural interne et une étroite bande sur le bord latéral, recouvrant les épipleures, mais s'arrêtant vers l'angle latéral, noirs ; la partie arrondie du sommet n'est pas bordée de noir.

(3) CHAPUIS, 1879, *Ann. Genova*, XV, p. 24.

En ovale allongé, ressemble à un exemplaire de grande taille de *Monolepta gobensis*, les antennes sont filiformes, elles dépassent le milieu de l'élytre, le troisième article est de moitié plus long que le deuxième; le vertex est très finement réticulé et marqué de points fins, peu denses mais très nets.

Pronotum transversal, de moitié plus large que long, bords latéraux légèrement arrondis, convergeant faiblement en avant, vers les angles antérieurs qui sont épaissis, larges, saillants et obliquement tronqués en avant; les angles postérieurs sont obtus; la surface peu convexe est très finement réticulée et creusée de points extrêmement fins, assez denses sur la moitié antérieure. Ecusson triangulaire, lisse.

Elytres allongés, faiblement dilatés latéralement et séparément arrondis au sommet, leur surface est couverte d'une ponctuation très fine, assez serrée, visible à un fort grossissement (24); une faible impression limite le calus huméral en dedans; le long de la suture, sur le premier tiers, on observe une petite partie lisse, de couleur plus claire.

Dessous et pattes garnis de pubescence grise, plus longue et dressée sur le milieu des segments abdominaux; sommet de l'abdomen trilobé. Long.: 6 mm.

Par sa forme allongée, les antennes plus développées et surtout par le pronotum moins convexe et à angles antérieurs très marqués, cette espèce se sépare de toutes les autres; elle a l'aspect d'un *Chapuisia*, mais dans ce genre, les tibias sont mutiques — sauf les intermédiaires — et le métatarse postérieur est beaucoup plus court.

Ethiopie: Goba (R. DE MEULENAER); un ♂, type.

Candezea Mertensi n. sp.

Jaune testacé livide, antennes fauve pâle à partir du quatrième article, dernier article en majeure partie noir; les élytres ont la base et le sommet ornés d'une étroite bande fauve rougâtre et, sur les trois cinquièmes de leur longueur se trouvent deux taches brunes, placées obliquement et reliées entre elles par une étroite bande; le plus souvent ces taches sont à peine estompées et en général absentes; le métatarse postérieur est taché de noir sur son extrême base.

Ovale; tête lisse, antennes des trois quarts de la longueur du corps; le troisième article est de moitié plus grand que le

deuxième chez le ♂, et double chez la ♀ ; le quatrième presque aussi long que les deux précédents réunis.

Pronotum de moitié plus large que long, bords latéraux légèrement arrondis, angles antérieurs subdroits, émoussés, les postérieurs obtus ; surface lisse, creusée de deux faibles impressions obliques, situées une de chaque côté, sur le milieu. Ecusson triangulaire, lisse.

Elytres ovalaires, régulièrement arrondis sur les côtés et obtusément tronqués au sommet ; surface lisse, paraissant densément ponctuée par transparence, car c'est en réalité leur face inférieure qui est couverte de points profonds et serrés ; une très faible impression limite le calus huméral en dedans ; une deuxième peu marquée, se trouve sur le premier tiers sutural et une troisième, transversale, s'étend devant l'apex qui de ce fait est un peu relevé ; les épipleures sont larges, concaves ; à partir de la base de l'abdomen, ils diminuent progressivement de largeur jusqu'à la partie apicale tronquée et ils sont ensuite continués sur le bord de cette dernière, en bourrelet aplati, jusqu'à la suture.

Le métatarse postérieur est beaucoup plus long que les trois articles suivants réunis. Long. : 5,5-7 mm.

Congo belge : Kwango : Ngowa (R. P. J. MERTENS, 22-XII-1937) ; type, une ♀ de 6,5 mm. de longueur, seul exemplaire à taches élytrales brunes, évidentes ; seize paratypes ; un individu sans localité.

C. Mertensi que je suis heureux de dédier au R. P. J. MERTENS qui l'a récolté, se sépare de toutes les espèces connues par sa couleur et principalement par la largeur et la longueur des épipleures, le sommet des élytres tronqué et l'impression transversale au-dessus de ce dernier.

Gen. *Monoleptocrania* nov.

Forme rappelant les *Luperodes*. Tête presque perpendiculaire, palpes maxillaires grêles à dernier article allongé, conique ; clypéus d'une seule pièce, peu convexe, s'avancant entre les antennes jusqu'aux calus surantennaires, ceux-ci sont peu sailants ; antennes filiformes, atteignant le milieu des élytres ; elles

sont chez le ♂, un peu plus épaisses, le troisième article est à peine de moitié plus long que le deuxième, le quatrième aussi grand que les deux précédents réunis, les suivants de la même longueur; chez la ♀, le troisième article est près du double du deuxième, le quatrième plus long que le troisième, mais moins long que ce dernier, réuni au deuxième; vertex creusé sur toute sa surface d'une profonde impression hexagonale chez le ♂; moins large, ♀.

Pronotum transversal, de moitié plus large que long, bords latéraux fortement arrondis et convergeant vers la base; ils sont très étroitement marginés, angles antérieurs droits, émoussés, les postérieurs obtus; bord antérieur droit, immarginé, base très finement rebordée; surface creusée au-dessous du bord antérieur d'une large dépression plus profonde et oblique de chaque côté, région basale déclive; chez la ♀, l'impression n'est visible que sur les côtés, parfois une légère dépression s'observe dans le milieu, immédiatement au-dessous du bord antérieur. Ecusson triangulaire.

Elytres presque parallèles, faiblement dilatés en arrière et séparément arrondis au sommet, leur surface est marquée de trois impressions, la première très nette infrahumérale; la deuxième postscutellaire sur la suture et la dernière très faible, transversale, sur le premier tiers, faisant paraître la base élevée, elle est plus nette chez le ♂; épipleures larges en avant, brusquement rétrécis vers le milieu du métasternum et continués en arrière, jusqu'au delà de l'angle postérieur.

Le prosternum est invisible entre les hanches, il présente en arrière de celles-ci un petit lobe arrondi de chaque côté duquel s'arrêtent les pointes épimériques; les cavités cotyloïdes sont fermées. Pattes allongées, tibias arrondis sur leur bord supérieur, les antérieurs sont mutiques au sommet, les intermédiaires et les postérieurs sont terminés par une épine plus longue dans ces derniers; métatarse postérieur plus long que les trois articles suivants réunis; ongles appendiculés.

Génotype: *Monoleptocrania foveata* OLIVIER.

Ce genre se sépare de *Monolepta*, dans lequel *foveata* était placé, par l'impression du vertex, celles du pronotum et la forme de cet organe beaucoup plus rétréci vers la base et l'absence d'épine aux tibias antérieurs.

Monoleptocrania foveata Olivier.

OLIVIER, 1808, Ent., VI, p. 663, t. 5, fig. 85.

Jaune brillant avec les élytres fauve orangé brillant. Long.: 4,5-5 mm.

Guinée; Gabon; chutes de Samilia, rivière N. Gamie (MOCQUEREYS).

Gen. Exosomorpha nov.

Ovale. Tête large; yeux petits, peu saillants; clypéus d'une seule pièce, plan, large à son sommet qui est obtus, les sillons qui le limitent sont à peine visibles; calus surantennaires presque nuls, antennes très éloignées à leur base, filiformes, de

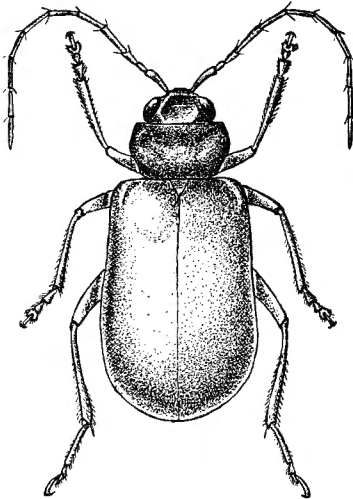


Fig. 2.
Monoleptocrania foveata
OLIVIER, ♂, × 9.

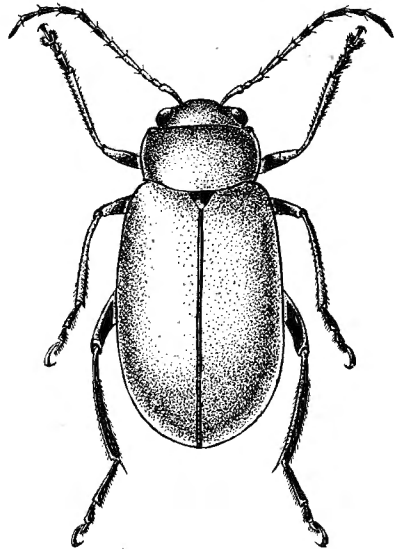


Fig. 3.
Exosomorpha suturalis
ALLARD, × 6.

la moitié de la longueur du corps, le deuxième article est petit, ovale, des deux tiers de la longueur du troisième, le quatrième aussi long que les deux précédents réunis; vertex convexe.

Pronotum fortement transversal, deux fois aussi large que long dans son milieu, bords latéraux faiblement arrondis, légèrement convergents vers le bord antérieur; angles antérieurs droits, émoussés, les postérieurs obtus; surface convexe, sans impression. Ecusson triangulaire.

Elytres ovalaires, faiblement dilatés et arrondis de la base au sommet; surface non impressionnée, même en dedans des calus huméraux; épipleures larges, rétrécis avant le milieu de leur longueur et diminuant graduellement en arrière pour disparaître vers l'angle latéral.

Prosternum nul entre les hanches; cavités cotyloïdes fermées; pattes longues mais assez robustes; tibias arrondis en dessus et tous pourvus d'une épine — plus longue aux postérieurs — à leur sommet; métatarse postérieur plus long que les trois articles suivants réunis; ongles appendiculés.

Génotype: *Exosomorpha suturalis* ALLARD.

Exosomorpha prend place près de *Monolepta*; il s'en éloigne par sa forme qui le rapproche des *Exosoma*, mais chez ceux-ci les cavités cotyloïdes antérieures sont ouvertes, le prosternum élevé entre les hanches, le métatarse beaucoup plus court; il se sépare des deux genres par la forme du clypéus plan à peine limité, les calus surantennaires très réduits; le pronotum fortement transversal, etc.

Exosomorpha suturalis Allard.

ALLARD, 1889, C. r. Soc. Ent. Belg., XXXIII, p. 102 (*Malacosoma*); JACOBY, 1895, Trans. Ent. Soc. Lond., 3, p. 334 (*Sermyla*); id., 1898, Ann. Mag. Nat. Hist., 7 (1), p. 356 (*Malacosoma*); WEISE, Catalogus pars 78, p. 147 (*Sermyloides*).

Jaune, écusson, poitrine et abdomen, noirs; antennes rembrunies à partir du quatrième article; fémurs antérieurs noirs avec le tiers apical testacé, fémurs intermédiaires presque complètement noirs, tibias de ces deux paires, jaune testacé et tarses noirs; pattes postérieures entièrement noires; suture des élytres finement marginée de noir. Long.: 6-9 mm.

Un exemplaire paratype avec l'étiquette erronée « Alsace ? ».
Cette espèce habite l'Afrique méridionale.

ALLARD, l. c., signale cet individu à la fin de sa description et écrit: « c'est à tort que dans la collection du Musée belge, cette espèce est indiquée comme originaire d'Alsace avec un point d'interrogation ».

En 1895, JACOBY l'identifie à son tour et le considère comme un spécimen type, mais pas plus que son devancier il n'a songé à mettre une étiquette sous l'exemplaire en question.