

BULLETIN

DU

Musée royal d'Histoire
naturelle de Belgique

Tome X, n° 4.

Bruxelles, janvier 1934.

MEDEDEELINGEN

VAN HET

Koninklijk Natuurhistorisch
Museum van België

Deel X, n° 4.

Brussel, Januari 1934.

ACRIDIDEN AUS KONGO,

von Yngve SJÖSTEDT (Stockholm).

Folgende zur Bestimmung erhaltene Acrididen sind von S. K. H. dem PRINZEN LEOPOLD während seiner letzten Reise in Kongo zusammengebracht worden. Einige derselben sind von besonderem Interesse, nicht nur weil darunter sich eine bisher unbekannte Art befindet, sondern auch da die Allotypen von zwei anderen Arten hiermit entdeckt worden sind.

Acrida Leopoldi n. sp.

(Fig. 1).

♂. Viridis, alis abbreviatis hyalinis leviter flavo adumbratis venis flavis; antennae, vitta postocularis retrorsum sub carina laterali pronoti ad marginem posticum pronoti producta ut pedes toti fusco-testacea rufo adumbrata, abdomen praesertim dorso magis flavidum; caput ante oculos marginibus subparallelis basin versus levissime ampliatus margine antico curvo utrimque levissime compresso, toto supra impressum oculis paulo brevius (2,2:2,5); antennae basi compressae sat leviter ampliatas sensim angustatae glabrae, maxima pars cetera subfiliformis crebre impresso-punctata (apex deest); costae tres dorsales pronoti valde distinctae, externae prozonae subparallelae metazonae divergentes levissime incurvae, prozona supra glabra metazona striata et impresso-punctata, pronotum antice inter costas 1,5, postice 2,3 mm., margo anticus truncatus posticus acute productus; latera pronoti costis duabus sat distinctis antrorsum convergentibus antice evanescentibus, prozona subglabra leviter

granulosa, metazona crebre sat leviter impresso-punctata-reticulata, margo inferus rectus posticus late incurvus angulo infero-postico sat acuto apice rotundato; elytra abdomen multo superantia, parallela, margine infero parte apicali sensim curvo apice acuto; alae abbreviatae dimidium elytrorum paulo

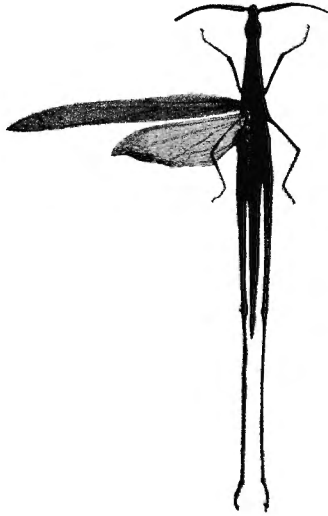


Fig. 1. — *Acrida Leopoldi* n. sp. ♂ 1/1.

superantes; cerci graciles recti apicem laminae supraanalis vix attingentes; lamina subgenitalis acuta margine superiore incurvo.

Long. c. elytr. 44, corp. 36, pron. 5,8 elytr. 31, ala 18, f. post. 23,8 t. post. 23 mm.

Congo belge, Plaine du Parc National Albert (leg. PRINCE LÉOPOLD, 1933).

Ausgezeichnet besonders durch die kurzen Hinterflügel.

Gastrimargus volkensi Sjöst. v. minor Sjöst.

(Fig. 2).

SJÖSTEDT, Monogr. *Gastrimargus*, in: Kgl. Svenska Vet. Akad. Handl. (3), Bd. 6, N° 1, p. 12, 43 (1928).

Von dieser kleineren Form des *volkensi* war bisher nur das ♀ (in vielen Ex.) bekannt. Das ♂ ist kleiner als das der Haupt-

form, mit ähnlichen scharfen schwarzen Zeichnungen am Kopf und Pronotum wie beim ♀. Keine grünen Zeichnungen vorhanden. Pronotum hinten stark spitz ausgezogen mit abgerundeter Spitze, vorn jederseits breit ausgerundet, oben ziemlich

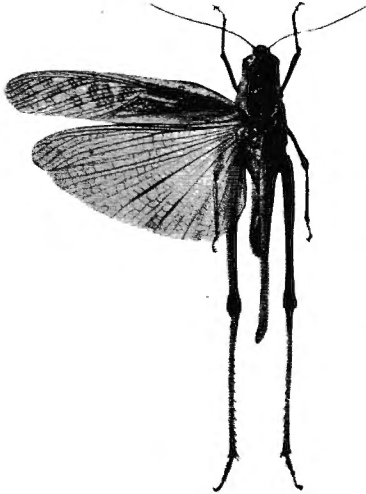


Fig. 2. — *Gastrimargus volkensi* StöST. v. *minor* StöST.,
♂ *adhuc ignotus*. 1/1.

leicht gleichmässig gebogen. Die hyalinen Hinterflügel mit dunkler, nur an der Basis gelblicher Aderung und dunklen Strimen längs der Mitte von zwei der Radialnerven.

Länge mit Deckfl. 40, Körper 30, Fühler 14, Pron. 8,5, Deckfl. 31 H. Schenk. 21 H. Schien. 19 mm.

Plaine du Parc National Albert (leg. PRINCE LÉOPOLD).

Ruwenzoracris latisignata Rehn

RAMME, Mitteil. Zool. Mus. Berlin, 15. Bd., 2. Hft., p. 347 (1929).

Die ♂♂ stimmen mit den a. a. O. gegebenen Beschreibungen und Abbildungen dieser Art überein, die ♀♀ haben aber eine bisweilen schwächere, bisweilen sehr deutliche orangefarbige Lateralstrieme jederseits oben am Pronotum, wie bei *fasciata* RME. Diese ist aber kleiner mit viel kürzeren Fühlern.

Fühler ♂ 6,5, ♀ 6,7, Kopf und Pronotum ♂ 4, ♀ 5 mm.

Mehrere ♂♀ von Plaine du Parc National Albert, ♂ von Mont Tshiabiremi (PRINCE LÉOPOLD).

Tylotropidius lanceolatus Rme

(Fig. 3).

RAMME, Mitteil. Zool Mus. Berlin, 15. Bd., 2. Heft., p. 473 (1929).

Das vorliegende Stück ist ohne Zweifel das bisher unbekannte ♀ dieser aus Kongo vor Kurzem beschriebenen Art. Die Deck-



Fig. 3. — *Tylotropidius lanceolatus* RME,
♀ *adhuc ignota*. 1/1.

flügel sind kurz und reichen etwas weiter als die Mitte des Hinterleibs, apical lanzettlich schmal gerundet, mit feinem gelblichem Strich längs der Radialader.

Körper 37, Pron. 6,2, Deckfl. 13,5, H. Schenk. 29 H. Schein. 26 mm.

Plaine du Parc National Albert (PRINCE LÉOPOLD).

Vom Nationalpark des belg. Kongos (Plaine du Parc National Albert) liegen weiter folgende von S. K. H. dem PRINZEN LÉOPOLD heimgebrachte Arten vor:

1) **Tetriginae.**

Paratettix scaber THUNB.

2) **Acridinae (Truxalinae).**

Paralobopoma bugoiensis REHN.

Brachycrotaphus truaallicera FISCH.

3) **Pyrgomorphinae.**

Parasphena ruandensis REHN.

Chrotogonus hemipterus SCHAUM.

4) **Locustinae (Oedipodinae).**

Acrotylus blondeli SAUSS.

Locusta migratorioides R. & F.

Humbe tenuicornis SCHAUM.

Trilophidia conturbata WALK.

Heteropternis thoracica WALK.

H. coulouana SAUSS.

Morphacris fasciata THUNB.

5) **Catantopinae.**

Cyrtacanthacris tartarica L.

Acanthacris ruficornis ruficornis F.

Cyphocerastis elegans RME.

Catantops melanostictus SCHAUM.

Caloptenopsis ferrifer WALK.

Cataloipus oberthüri BOL.

GOEMAERE, imprimeur du Roi, Bruxelles.