

Institut royal des Sciences  
naturelles de Belgique

Koninklijk Belgisch Instituut  
voor Natuurwetenschappen

BULLETIN

MEDEDELINGEN

Tome XXXIII, n° 5  
Bruxelles, janvier 1957.

Deel XXXIII, n° 5  
Brussel, januari 1957.

CONTRIBUTION  
A LA CONNAISSANCE DES STAPHYLINIDAE.

XXXIX. — *Oxytelini* nouveaux d'Afrique noire,  
par Gaston FAGEL (Bruxelles).

Nous donnons ci-après la description de quelques *Oxytelini* nouveaux recueillis par M. le Dr. Hugh SCOTT lors de ses expéditions en Abyssinie méridionale (1948) et septentrionale (1952).

Nous y joignons la description d'un genre et de deux espèces congolaises.

*Oxytelus bonghensis* n. sp.

(Fig. 1.)

Ressemble beaucoup à *O. piceus* LINNÉ avec lequel il peut facilement être confondu.

Coloration identique.

Tête de forme analogue, ♂ : moins large, bord antérieur du front franchement arrondi, tempes non saillantes, yeux sensiblement plus grands, ponctuation nettement étirée longitudinalement; ♀ : yeux plus grands, tempes quasi nulles.

Antennes bien plus grêles, articles 1-3 similaires, 4 un rien plus allongé, 5 à cupule plus forte, partie supérieure aussi large que longue, 6 aussi long que large, 7-8 à peine transverses, 9-10 aussi longs que larges, 11 près de 2 fois aussi long que large.

Pronotum fort transverse (1,36-1,44), légèrement (♂) ou nettement (♀) plus large que la tête, de forme, relief et sculpture analogue à ceux de *O. piceus* mais ponctuation plus faible et plus écartée, les points allongés longitudinalement.

Elytres semblables, ponctuation plus faible, intervalles plus saillants longitudinalement, formant des rides saillantes.

Abdomen analogue mais à réticulation bien plus superficielle, à mailles plus petites.

Pattes sans particularités.

♂ : bord postérieur du 6<sup>e</sup> sternite non modifié; bord postérieur du 7<sup>e</sup> sternite à lobe médian plus petit, côtés arqués, les angles terminaux nettement saillants en arrière, surface déprimée, avec un denticule saillant préterminal, lobes latéraux plus courts que le médian, angles internes arrondis, échancrures peu profondes.

♀ : bord postérieur du 6<sup>e</sup> sternite prolongé en faible courbe.

Édéage : fig. 1.

Longueur : 3,8-4 mm.

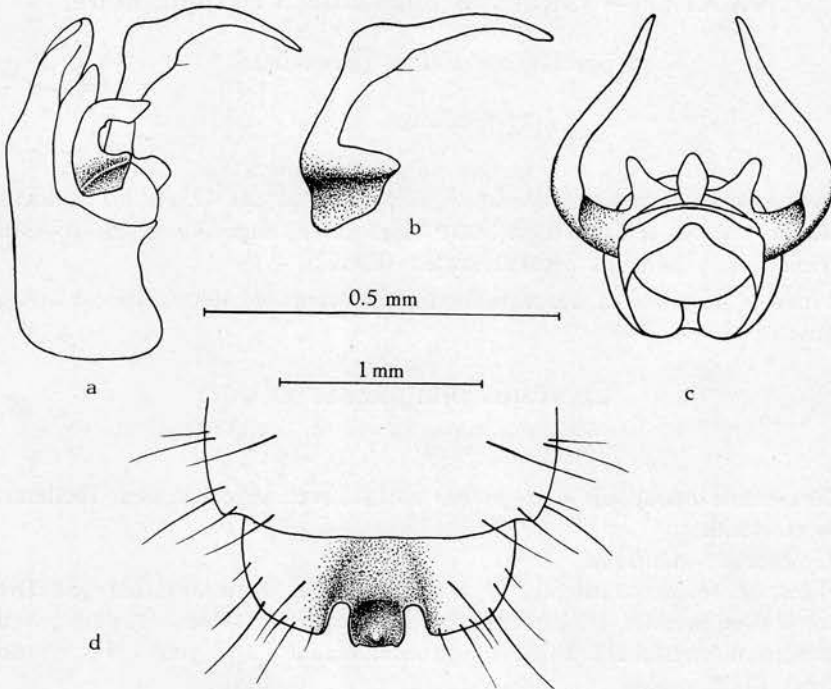


Fig. 1. — *Oxytelus bonghensis* n. sp.

a : édéage vu de profil, b : paramère, c : édéage vu de dessus, d : derniers sternites ♂.

Holotype. — ♂ : Abyssinia : Gamo Prov., Gughé highlands between Bonghé and Algudi, 9000-10000 ft, 30-XII-1948/1-I-1949 (H. SCOTT), in coll. British Museum (London).

Paratype. — 1 ♀ : même origine, 1 ♀ : Gamo Prov., between Mubara and Dita, c. 8500-10000 ft, from open grassy hillside, 4-XII-1948, in coll. British Museum et Institut royal des Sciences naturelles de Belgique.

Un exemplaire ♂, sans tête, étiqueté : Gamo Prov.; between Dita and Bonghé, c. 9000-10500 ft, 5-XII.1948, n'est pas considéré comme paratype.

### Pseudodelopsis gen. nov.

Espèces de taille faible, déprimées et mates.

Tête à bord antérieur se prolongeant en carinule au-dessus des yeux et les séparant du disque, yeux petits, grossièrement facettés.

Mandibules à sommet entier et effilé, avec 1-2 dents nettes au bord interne, bien dégagées en avant de la tête. Labre large, bord antérieur en faible courbe concave ou légèrement sinué.

Palpes maxillaires allongés, à 3<sup>e</sup> article plus long que large, 4<sup>e</sup> conique, plus long et bien plus mince que le précédent.

Antennes allongées, modifiées à partir du 4<sup>e</sup> article, parfois peu nettement, 2<sup>me</sup> article pas très épais, cependant sensiblement plus large que le 3<sup>me</sup>, articles s'élargissant progressivement, les pénultièmes transverses.

Pronotum rappelant celui des *Anotylus*, trisillonné longitudinalement. Scutellum caché.

Elytres profondément excavés en avant, épaulés libres, déprimés, bords latéraux généralement marqués mais à peine relevés ainsi que la suture; pas de bourrelet sutural.

Abdomen à bord latéral large, pleurites plus longs que larges.

Pattes assez grêles et courtes, tibias sans grandes épines, faiblement spinuleux sur la moitié distale de la tranche externe, les antérieurs non échancrés avant le sommet, tarsi tri-articulés, 1 et 2 modérément élargis, subégaux, non sillonnés sur la face supérieure, 3 à peu près aussi long que 1 + 2.

♂ : modifications aux sternites 6 et 7, parfois élargissement de la tête.

Génotype. — *Pseudodelopsis Scotti* n. sp.

Ce genre est proche de *Anotylus* (THOMSON) FAGEL, mais s'en séparera par les tibias antérieurs non échancrés au sommet et faiblement spinuleux, les palpes maxillaires allongés, à 3<sup>e</sup> article bien plus long que large, les antennes allongées, jamais fortement épaissies vers le sommet, les élytres plans, sans bourrelet sutural.

### *Pseudodelopsis Scotti* n. sp.

(Fig. 3.)

Brun-jaune assez clair, abdomen nettement plus sombre, pattes et palpes jaune-roux, antennes brun-roux, les 4 premiers articles plus clairs.

Tête nettement plus large que longue (1,29-1,38), bord antérieur en large courbe, carinule juxtaoculaire plus ou moins nette presque jusqu'à la base, celle-ci sensiblement oblique de part et d'autre, mal limitée de l'encolure sur la plus grande partie de sa largeur, yeux peu saillants, à peu près aussi longs que les tempes (0,90-1,00), celles-ci très faiblement arquées, subparallèles, angles postérieurs obtus; très peu convexe, un faible relief juste au-dessus de la naissance des antennes, calus antennaires larges mais peu saillants, protubérance arrondie, assez forte, allant de la base au milieu du disque, et portant une large fossette arrondie; faiblement brillante, téguments à microsculpture foncière formée de reliefs subarrondis ou un peu vermiculés devenant très forts et rugueux vers les tempes et sur celles-ci, pas de ponctuation nette.

Antennes assez longues, 1 grand et large, 2 nettement moins large, 3 plus étroit que le précédent, en massue, 4 subglobuleux, 5-10 augmentant régulièrement de largeur, les premiers très faiblement transverses, le dernier à peine 1 1/2 fois aussi large que long, 11 court et épais glandiforme; longueur comparée des articles : 33, 16, 11, 8, 8, 8, 9, 9, 10, 11, 21.

Pronotum bien plus large que long (1,36-1,39), beaucoup plus large (1,25-1,31) et plus long (1,18-1,32) que la tête, nettement étréci vers l'arrière, bord antérieur nettement sinué, angles antérieurs bien détachés, côtés en large courbe, base arquée; modérément convexe, la partie médiane du disque tri-sillonnée, parties latérales avec large dépression vers mi-longueur, bords latéraux très nettement crénelés; faiblement brillant, téguments à microsculpture en reliefs en forme de carinules obliques, augmentée de carènes semblables mais beaucoup plus fortes et à sommet brillant, pas de ponctuation visible.

Elytres très transverses (1,75-1,80), peu plus larges (1,01-1,08) mais bien plus courts (0,76-0,84) que le pronotum, côtés fortement arqués, troncation terminale en faible courbe, un peu sinueuse vers l'angle postérieur qui est obtus et net; franchement déprimés, très fortement excavés en avant pour recevoir l'arrière du pronotum, rebord en large courbe, sailant; un peu plus brillants que l'avant-corps, téguments à microsculpture foncière, en relief, indéfinissable, dessus entièrement couvert de petites aspérités, quelque peu alignées longitudinalement et donnant vraiment l'aspect de râpe, pas de ponctuation nette.

Abdomen à rebord latéral très fort, relevé, impression transversale basilaire à peu près nulle; faiblement brillant, téguments à réticulation isodiamétrale très nette, mailles grandes, avec de nombreuses fines aspérités donnant un aspect râpeux; pubescence très courte et très fine, couchée, dirigée longitudinalement.

♂ : tête à peine modifiée, légèrement plus transverse, 6<sup>e</sup> sternite à bord postérieur entièrement frangé de très courtes soies, avec petite encoche médiane arrondie, 7<sup>e</sup> sternite à bord postérieur avec une très large et profonde échancrure à fond sinué.

Edéage : fig. 3.

Longueur : 3,3-3,5 mm.

**Holotype.** — ♂ : Abyssinia : Gamo Prov., Bonghé Valley (Gughé highlands) c. 9500-10000 ft, sifted from humus under bamboos near waterfall, south side of valley, 8-XII-1948 (H. SCOTT), in coll. British Museum (London).

**Paratypes.** — 1 ♀ : Mt Gughé, c. 10500-11000 ft, from roots of fern, 20-XII-1948; 1 ♀ : Mt Tola (Gughé Highlands), c. 9800 ft, sifted from humus under large trees in isolated patch of forest, 13-XII-1948; 3 ♀ ♀ : même origine, c. 10800 ft, in humus under bamboos forest, 25-XII-1948, in coll. British Museum et Institut royal des Sciences naturelles de Belgique.

### *Pseudodelopsis tolaensis* n. sp.

(Fig. 2.)

Rappelle beaucoup l'espèce précédente.

Coloration identique.

Tête très large (1,48-1,60), nettement plus large aux tempes qu'aux yeux, avant en triangle à sommet tronqué, carinule juxtooculaire ne dépassant pas le bord postérieur des yeux, ceux-ci un peu plus plans (0,56-0,64), tempes rectilignes, très divergentes, base subdroite de part et d'autre, angles postérieurs largement arrondis; reliefs en arrière de l'insertion des antennes plus nets, subcostiformes, prolongés en arc jusqu'au bord postérieur où ils délimitent deux dépressions avec point enfoncé central, séparées par un léger sillon; un peu plus brillant, reliefs subarrondis fonciers s'étendant sur toute la surface sauf la partie postoculaire où il y a de petits reliefs allongés formant râpe, pas de ponctuation.

Antennes de construction analogue, mais tous les articles plus étroits.

Pronotum plus transverse (1,43-1,52), plus large (1,04-1,14) et plus long (1,10-1,18) que la tête, très nettement étréci en arrière, subcordiforme, bord antérieur sinué, côtés arrondis en avant puis rectilignes et nettement redressés vers la base, celle-ci arquée; modelé analogue; assez brillant, sillons médians garnis de reliefs fonciers comme à la tête, les côtés avec des carinules longitudinales irrégulières, côtes médianes interrompues par quelques points.

Elytres encore plus transverses (1,88-1,94), plus larges (1,07-1,13) et plus courts (0,81-0,88) que le pronotum, à peu près identiques à ceux de *P. Scotti* n. sp. sauf la troncation terminale subrectiligne.

Abdomen analogue sauf rebord latéral moins élevé, réticulation foncière beaucoup plus profonde, chaque tergite avec 4-5 petites aspérités devant le bord postérieur; pubescence presque de moitié plus courte, à peine visible.

♂ : tête (1); 6<sup>e</sup> sternite à bord postérieur à encoche médiane nettement moins profonde, en partie obturée par une membrane, limitée par deux petites protubérances pointues, 7<sup>e</sup> sternite à bord postérieur profondément échancré de part et d'autre, l'intervalle en lobe saillant subtriangulaire, à sommet tronqué et portant une petite encoche triangulaire.

Edéage : fig. 2.

Longueur : 3-3,4 mm.

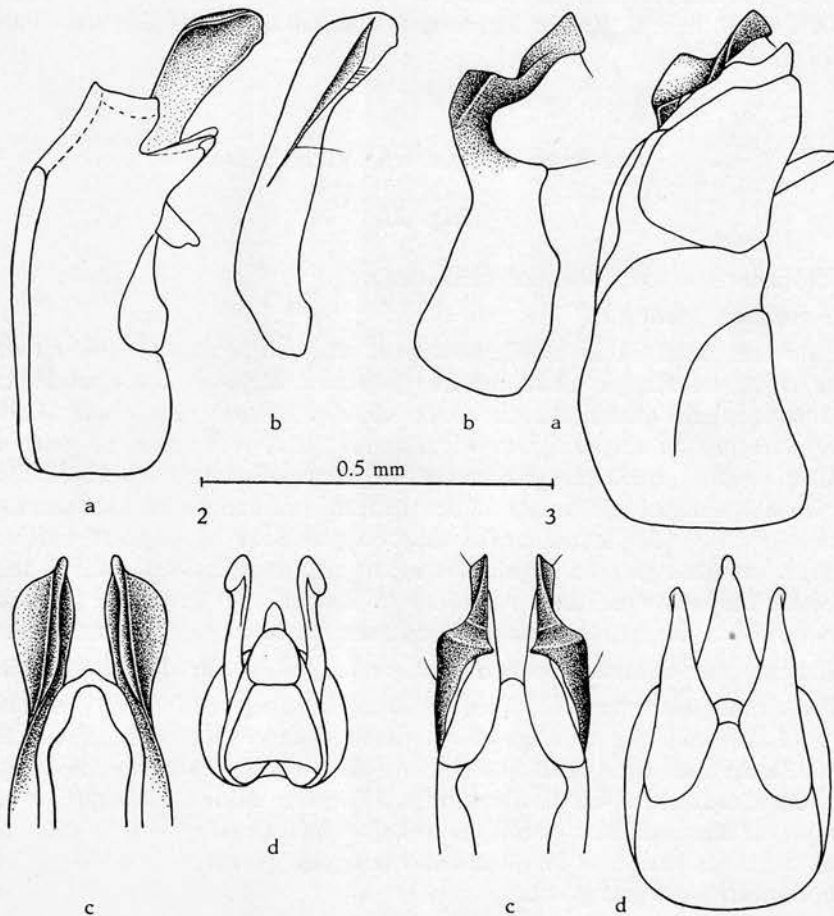


Fig. 2. — *Pseudodelopsis tolaensis* n. sp.; Fig. 3. — *P. Scotti* n. sp.

a : édéage vu de profil, b : paramère, c : édéage vu dorsalement,  
d : édéage vu de dessus (paramères enlevés).

(1) Description basée sur des exemplaires ♂♂, donc sans possibilité de fixer les modifications sexuelles.

**Holotype.** — ♂ : Abyssinia : Gamo Prov., top of Mt Tola, 11000-12000 ft, from peat soil beneath moss and grass tufts, 15-XII-1948 (H. SCOTT), in coll. British Museum (London).

**Paratype.** — 1 ♂ : même origine, in coll. Institut royal des Sciences naturelles de Belgique.

Au premier examen nous avons pris ces exemplaires pour le ♂ de *P. Scotti* n. sp., le ♂ de cette dernière espèce n'ayant pas la tête fortement modifiée, ainsi que souvent chez les *Oxytelini*.

Il s'agit de deux espèces affines occupant des zones altitudinales différentes.

### *Pseudodelopsis lungwensis* n. sp.

(Fig. 4.)

Rappelle assez bien les espèces précédentes mais beaucoup plus grand.

Entièrement brun de poix, élytres un peu plus rougeâtres; pattes brun-jaune, ainsi que les 4 premiers articles des antennes et les palpes, mandibules et labre brun foncé.

Tête fort semblable à celle de *P. Scotti* n. sp. mais à reliefs beaucoup plus marqués, large dépression frontale, à fond coriacé, carinule juxto-culaire atteignant le bord postérieur de l'œil, yeux petits, nettement plus courts que les tempes, celles-ci subparallèles, base subdroite, angles postérieurs nuls, fossettes prébasilaires profondes, la médiane plus superficielle,

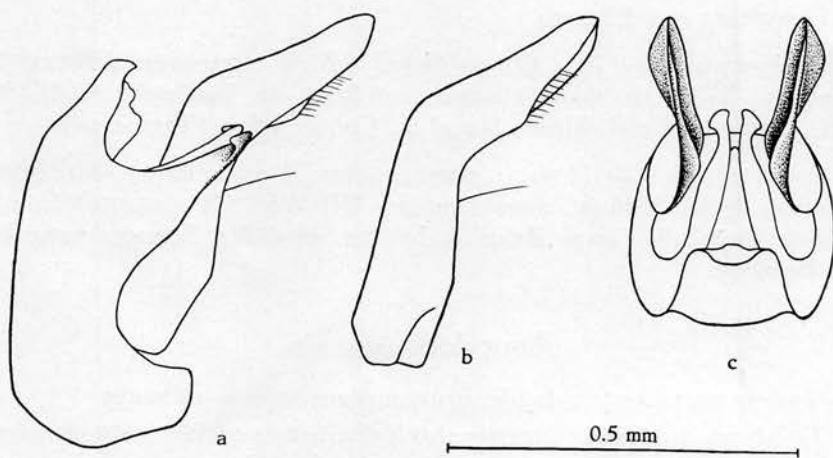


Fig. 4. — *Pseudodelopsis lungwensis* n. sp.

a : édéage vu de profil, b : paramère, c : édéage vu ventralement, d : édéage vu de dessus.

arrière de la tête avec des reliefs allongés augmentés sur la région temporale de cellules subarrondies.

Antennes rappelant celles de *P. Scotti*, avec petite soucoupe au 4<sup>e</sup> article, autre, plus nette, au 5<sup>e</sup> et plateau aux articles suivants, les derniers articles faiblement transverses.

Pronotum large, assez fortement transverse, subcordiforme, côtés arqués, assez nettement redressés en arrière, base faiblement arquée, angles postérieurs obtus; surface à relief fort tourmenté, sillons discaux très nets, limités par des bourrelets nets, fossettes latérales profondes; peu brillant, téguments à microsculpture indéfinissable, augmentée de reliefs vermiculés délimitant des cellules légèrement longitudinales.

Elytres très transverses, à peine plus courts que le pronotum, côtés faiblement arqués ainsi que le sommet; déprimés, côtés et suture relevés mais non tranchants; peu brillants, téguments couverts de très petits reliefs allongés divergeant obliquement vers l'arrière, augmentés de reliefs plus forts, plus courts et plus larges, brillants.

Abdomen avec les 5 premiers tergites découverts largement et nettement impressionnés à la base, rebord latéral large et relevé; assez brillant, tégument très fortement coriacés, ponctuation quasi imperceptible; pubescence pâle, courte, mais cependant bien plus longue que chez les espèces précédentes, couchée et écartée.

Pattes sans particularités.

♂ : caractères sexuels secondaires pratiquement nuls, au plus bord postérieur du 7<sup>e</sup> sternite un peu moins arqué que chez la ♀, tête non modifiée.

Edéage : fig. 4.

Longueur : 4,1-4,7 mm.

Holotype. — ♂ : Congo Belge : Kivu : territoire d'Uvira, lac Lungwe, 2700 m, dans l'humus en forêt de bambous, 19-II-1952 (N. LELEUP), in coll. Musée Royal du Congo Belge (Tervueren).

Paratypes. — 14 ex. : même origine; 2 ex. : Kivu : Mt. Muhi, ruisseau Isale, 3025 m, dans l'humus, VII-1955 (N. LELEUP) in coll. Musée Royal du Congo Belge et Institut royal des Sciences naturelles de Belgique.

### *Anotylops* gen. nov.

Espèces de taille très faible, peu convexes et peu brillantes.

Tête large, tronquée en arrière, front déprimé et brillant, carinule juxtaoculaire faible, yeux petits, grossièrement facettés; pièces buccales en grande partie cachées sous le bord antérieur du front.

Mandibules courtes, assez épaisses, dentées au bord interne, sommet simple, court, labre transverse, bord antérieur en courbe concave.



Palpes maxillaires à 2<sup>e</sup> article un peu plus long que large, 3<sup>e</sup> sub-cylindrique, près de 2 fois aussi long que large, 4<sup>e</sup> cylindrique, de 1/3 de la largeur du précédent et un peu plus long, légèrement arqué vers le sommet; lacinia large, garnie au sommet de fortes soies spinuleuses arquées, puis, plus bas, de très fines soies; galéa avec de fortes soies, plus faibles que celles de la lacinia.

Palpes labiaux très petits, 1<sup>er</sup> article pas plus long que large, 2<sup>e</sup> article cylindrique, nettement plus étroit que le précédent, environ 2 fois aussi long que large, 3<sup>e</sup> article de même longueur et largeur que le 2<sup>e</sup>, très faiblement renflé vers le sommet.

Menton rectangulaire, grand; prémenton plan.

Antennes épaisses, articles à base en plateau, à partir du 2<sup>e</sup>; 1<sup>er</sup> article épais, pas aminci à la base, en biseau au sommet pour former charnière, par contre le 2<sup>e</sup> article n'est pas aminci à la base comme chez *Anotylops*, par exemple, mais l'insertion est tout à fait décentrée vers la face inférieure de l'antenne, 2<sup>e</sup> article épais, les suivants transverses, 11<sup>e</sup> article en gland acuminé au sommet.

Pronotum transverse, trisillonné longitudinalement sur le disque, côtés fortement crénelés.

Prosternum à prolongement en longue pointe, en lame tranchante tombant entre les hanches antérieures, prolongement mésosternal plan, à bords relevés, sommet nettement échancré en courbe concave; prolongement métasternal assez large, à côtés subparallèles et légèrement relevés, milieu déprimé à un niveau inférieur à celui du mésosternum.

Scutellum invisible.

Elytres transverses, profondément excavés à la base, épaules libres, troncature terminale peu profonde, en accolade, nettement sinuée vers les angles externes; rebord sutural divisé par un fin sillon.

Abdomen largement rebordé latéralement, impression basilaire des premiers tergites découverts quasi nulle, mais très nette aux 2 premiers sternites.

Pattes courtes et grêles, tibias sans épines mais avec de nombreux poils spinuleux, les antérieurs à peine atténués vers le sommet; tarses bien plus courts que la moitié du tibia, articles 1 et 2 à peu près de même longueur et largeur, 3 plus long que 1 + 2, griffes fines.

♂ : ?

Génotype. — *Anotylops Seydeli* n. sp.

### *Anotylops Seydeli* n. sp.

(Fig. 5.)

Entièrement brun-rougeâtre foncé, tête plus obscure, pattes jaunestacé, palpes bruns, mandibules jaune-roux, antennes entièrement noires.

Tête large (1,23), largeur maximum aux yeux, ceux-ci convexes et petits (0,80), tempes légèrement divergentes, bord postérieur tronqué, subdroit; surface très inégale, bord antérieur au-dessus de l'insertion des antennes fort relevé et délimitant une dépression frontale limitée par un sillon net, à fond brillant et portant de petits reliefs quelque peu longitudinaux, un sillon partant de l'angle postérieur de cette dépression et atteignant la base délimite, d'une part, une protubérance temporale, et d'autre part, un relief occipital, ce dernier divisé par un sillon longitudinal; submate, à part la dépression frontale toute la surface couverte d'une microsculpture fine mais indéfinissable augmentée sur la moitié postérieure, de granulations saillantes très nettes, pas de ponctuation distincte.

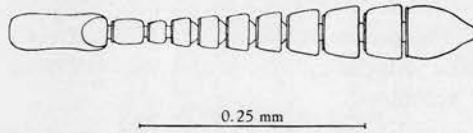


Fig. 5. — Antenne de *Anotylops Seydeli* n. sp.

Antennes garnies de nombreux poils blanchâtres, particulièrement denses sur les articles 4-11, 1 aussi long que 2 à 4 réunis, 2 à peine plus long que large, presque aussi large que 1, plutôt plus étroit au sommet qu'à la base, celle-ci tronquée, 3 légèrement transverse, des 2/5 de la longueur de 2 et bien moins large, 3 un peu plus transverse et plus large, 5-10 devenant de plus en plus transverses, augmentant régulièrement de longueur et largeur, 10 un rien plus long que 2 (5 : 4,5).

Pronotum fort transverse (1,42), plus large (1,15) mais de même longueur que la tête, côtés en courbe irrégulière, plus convergents en arrière qu'en avant, base largement arquée, angles postérieurs non sensibles; trisillonné, sillon médian profond, les deux côtes médianes quelque peu écartées mais un peu plus rapprochées à la base qu'au sommet; microsculpture et sculpture comme à la tête.

Elytres transverses (1,25), bien plus larges (1,35) et plus longs (1,53) que le pronotum, côtés faiblement arqués, troncature terminale nettement sinuée; disque subplan; microsculpture indéfinissable, avec de nombreux petits reliefs longitudinaux disposés quelque peu en quinconce, pas de ponctuation nette.

Abdomen plus brillant que l'avant-corps, les premiers tergites découverts avec quelques fins points granuleux, les derniers sublisses et brillants.

♀ : bord postérieur du 7<sup>e</sup> sternite en large ogive.

Longueur : 2,1 mm.

*Holotype*. — ♀ : Congo Belge : Katanga : Elisabethville, à la lumière, 11-V-1949 (Ch. SEYDEL), in coll. Musée Royal du Congo Belge (Tervueren).

Ce remarquable insecte ne figure qu'en un seul exemplaire parmi les si nombreuses récoltes faites à la lumière par Ch. SEYDEL. Il nous semble devoir être myrmécophile comme les genres voisins d'*Anisopsis*. La conformation de l'édéage doit permettre de la situer systématiquement mais le double pli sutural élytral nous incite à le placer auprès d'*Anotylus*. En fait, son antenne n'est qu'une antenne d'*Anotylus* modifiée, probablement par une vie en commensalisme. Chez *Anotylus* s'il n'y avait pas d'amincissement asymétrique à la base du 2<sup>e</sup> article, l'insertion serait également décentrée. Particulièrement importante est la modification de la base des articles antennaires à partir du 2<sup>e</sup> article, alors qu'à notre connaissance, chez les genres voisins cette modification ne se présente qu'à l'article 4 ou 5 et encore souvent d'abord sous la forme soucoupe. Chez *Epomotylus* seulement la forme plateau existe à partir du 1<sup>er</sup> article modifié, qui est le 4<sup>e</sup>.

### *Anotylus Scotti* n. sp.

(Fig. 6.)

Entièrement noir, mat, pattes brun-rouge sombre, antennes noires, palpes maxillaires brun de poix.

Tête relativement étroite, ayant toujours sa largeur maximum aux yeux, bord antérieur en large triangle fortement tronqué-arrondi au sommet, le bord antérieur du front se prolongeant en carinule nette séparant les yeux du disque, yeux petits et convexes, un rien plus courts que les tempes, assez grossièrement facettés; surface inégale, large dépression plane frontale, deux fossettes arrondies préoccipitales; sculpture foncière granuleuse très dense particulièrement sur le front, augmentée, sur l'arrière, de reliefs vermiculés brillants, quelque peu longitudinaux.

Palpes maxillaires typiques, 3<sup>e</sup> article à peine plus long que large, 4<sup>e</sup> longuement conique, plus long que le précédent.

Antennes assez courtes, 1 épais, pas plus long que 2 à 4 réunis, 2 à peine plus long que large, 3 claviforme, 4 subcarré, 5 nettement plus large que 4 mais à peine plus transverse, les suivants augmentant graduellement de largeur, 10 environ 1 1/2 fois aussi large que long, 11 glandiforme, assez acuminé au sommet.

Pronotum transverse, 1 1/2 fois aussi large que long, étréci vers l'avant, bord antérieur ondulé, côtés en courbe nette, base sensiblement arquée, angles postérieurs obtus, pratiquement nuls, sculpture comme à la tête, une large dépression latérale et 4 côtes sublongitudinales médianes couvertes de reliefs vermiculés et délimitant 3 sillons plus ou moins nets.

Elytres sensiblement transverses, bien plus longs et plus larges que le pronotum, base profondément excavée, côtés divergents en faible

courbe, troncature terminale peu profonde, bord postérieur en courbe faible et irrégulière, subplans, suture légèrement saillante, 2 fins bourrelets suturaux bien nets sur la moitié antérieure, sculpture comme à l'avant-corps, petits reliefs brillants nombreux et quelque peu en quinconce.

Abdomen plus brillant que l'avant corps, fortement coriacé, ponctuation extrêmement fine, à peine visible, assez dense, pubescence pâle, très courte et couchée.

Tibias antérieurs faiblement échancrés-atténués au sommet, avec des épines courtes et fines, les médians nettement spinuleux.

♂ : 6<sup>e</sup> sternite très faiblement prolongé au milieu, échancré superficiellement au milieu et précédé d'une étroite zone ruguleuse portant de courtes soies denses, 7<sup>e</sup> sternite à bord postérieur superficiellement ondulé.

Edéage : fig. 6.

Longueur : 2,8-3 mm.

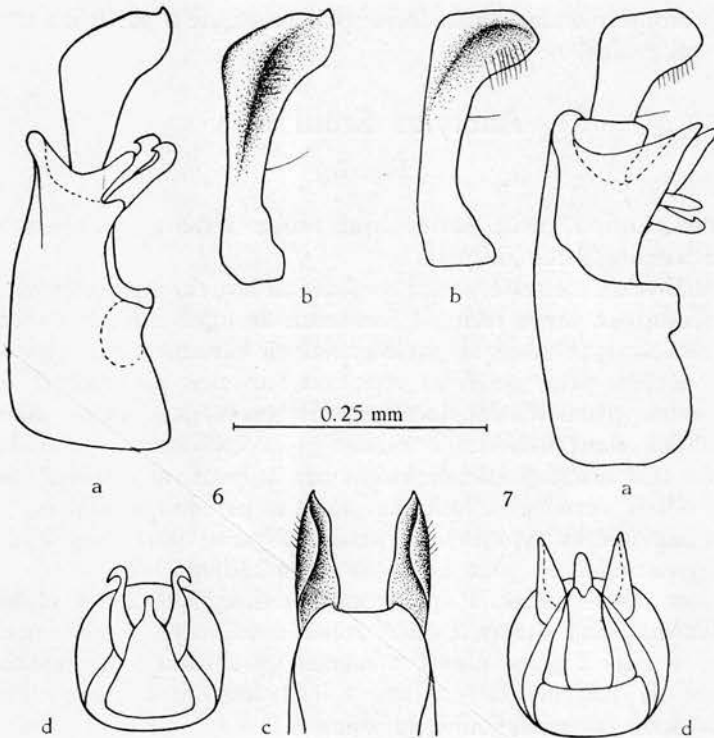


Fig. 6. — *Anotylus Scotti* n. sp.; Fig. 7. — *A. laticeps* n. sp.  
a : édéage vu de profil, b : paramère, c : édéage vu dorsalement (fig. 6),  
d : édéage vu de dessus.

**Holotype.** — ♂ : Ethiopia : Simien, Arghine, near torrent, in peat soil, under boulders or at roots of plants, 11500 ft or higher, 24-XI-1952, (H. SCOTT), in coll. British Museum (London).

Paratypes. — 22 ex. même origine; 1 ex. : même origine, from roots of tufted grass in ravine; 10 ex. : Simien, E. of Mindagabsa, over 1000 ft. from dry soil in roots of tufted plants overhanging a stream, 14-XI-1952; 1 ex. : même origine, from moisture between leaf-base of *Lobelia rhynchopetalum*, 17-XII-1952; 1 ex. : même origine, in or near torrent, 16-XI-1952 (H. SCOTT), in coll. British Museum et Institut royal des Sciences naturelles de Belgique.

1 ex. : Simien, Debaren, c. 9800 ft, from stiff damp soil beneath boulders sunk in turf, 11-XI-1952.

Cette espèce se différenciera facilement de *A. aethiops* BERNH. par la tête ayant la largeur maximum aux yeux.

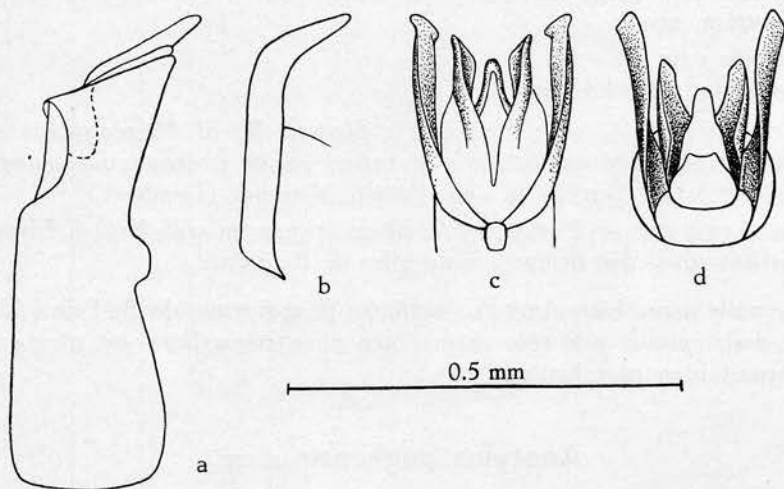


Fig. 8. — *Anotylus aethiops* BERNHAUER.

a : édéage vu de profil, b : paramère, c : édéage vu de dessus.

### *Anotylus laticeps* n. sp.

(Fig. 7.)

Extrêmement proche du précédent, coloration identique, un peu moins mat.

Tête de forme différente, franchement triangulaire, (1,32-1,38), tempes joufflues, yeux nettement plus courts que les tempes; carinule juxtoculaire nulle ou, tout au plus, peu distincte, relief et sculpture analogues.

Antennes plus épaisses, les articles plus transverses, notamment les pénultièmes.

Pronotum très transverse (1,37-1,40), aussi large que la tête aux tempes et à peu près de même longueur, non ou à peine étréci vers l'avant, côtés presque plus en ligne brisée qu'en arc, base nettement arquée, angles

postérieurs obtus, sensibles; sculpture et relief analogues, sillons longitudinaux médians plus nets.

Elytres fort transverses (1,27-1,29), de même largeur mais nettement plus longs (1,27-1,29), que le pronotum, côtés légèrement arqués, truncature terminale peu profonde; relief et sculpture semblables.

Abdomen à microsculpture plus large et plus superficielle, ponctuation et pubescence identiques.

Tibias antérieurs plus fortement échancrés au sommet, épines plus fortes mais pas plus longues, plus nombreuses, tibias médians et postérieurs plus spinuleux.

♂ : 6<sup>e</sup> sternite à bord postérieur nettement ondulé, frangé de très courtes soies claires, sauf au milieu où existe une petite plage légèrement ruguleuse et portant de courtes soies denses; 7<sup>e</sup> sternite comme chez *A. Scotti* n. sp.

Edéage : fig. 7.

Longueur : 3,2-3,4 mm.

Holotype. — ♂ : Ethiopia : Simien, E. of Mindagabsa, over 10000 ft, from dry soil in roots of tufted plants overhanging a stream, 16-XI-1952 (H. SCOTT) in coll. British Museum (London).

Paratypes. — 2 ♂♂, 1 ♀ : même origine, in coll. British Museum et Institut royal des Sciences naturelles de Belgique.

Rappelle assez bien *Anotylus aethiops* BERNHAUER, du Sud de l'Abysinie, mais celui-ci a la tête encore bien plus triangulaire, est plus grand et surtout bien plus brillant.

### *Anotylus gughensis* n. sp.

(Fig. 9.)

Noir, élytres brun-rouge sombre, pattes jaunes, palpes et antennes brun sombre, ces dernières noires à partir du 5<sup>e</sup> article.

Tête transverse (1,35-1,39), bord antérieur en large courbe, yeux finement facettés, à peu près de même longueur que les tempes (1,00-1,08), celles-ci joufflues en arrière des yeux (♂), ou bien plus longues (1,48-1,52) et faiblement convergentes (♀), base sinuée, angles postérieurs complètement arrondis; subplans, une petite carène tranchante naissant au-dessus de l'insertion de l'antenne et s'étendant jusqu'à mi-longueur de l'œil sépare celui-ci du disque céphalique (il ne s'agit pas d'un prolongement du bord antérieur de la tête), large aplanissement frontal, deux fossettes prébasilaires séparées par une élévation elle-même divisée par un léger sillon longitudinal; mate, granulation foncière serrée très répandue, devenant des vermiculations sur l'arrière et les côtés, régions temporale avec quelques points enfoncés.

Labre court, échancré au bord antérieur, presque caché sous le rebord antérieur du front.

Mandibules courtes et fort arquées, croisées au repos, pointe acérée, pas de dents au bord interne mais seulement des sinuosités anguleuses.

Palpes maxillaires trapus, 3<sup>e</sup> article épais, 4<sup>e</sup> nettement plus étroit, à peu près de même longueur, faiblement acuminé vers le sommet.

Antennes épaisses, pubescentes à partir du 5<sup>e</sup> article, 1 grand et fort, 2 court, en olive, 3 un peu plus court, nettement plus mince, claviforme, 4 subglobuleux, 5-6 épais, faiblement transverses, 7-10 progressivement plus larges, très transverses, 11 glandiforme.

Pronotum transverse (1,43-1,50), à peine plus fortement chez le ♂, plus larges (♂ 1,09-1,11, ♀ 1,21-1,30) et plus long (♂ 1,00-1,02, ♀ 1,12-1,14) que la tête, bord antérieur très faiblement sinué, côtés convergeant vers l'arrière en large courbe, base également nettement arquée, cependant angles postérieurs obtus, nets; 3 sillons médians très nets; côtés légèrement crénelés; mat, sculpture analogue à celle de la tête, les côtés avec de fines strioles et quelques points.

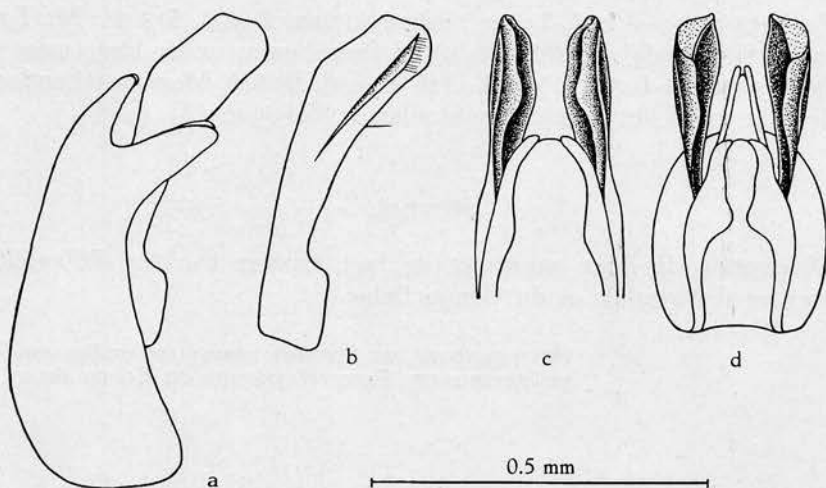


Fig. 9. — *Anotylus gughensis* n. sp.

a: édéage vu de profil, b: paramère, c: édéage vu dorsalement, d: édéage vu de dessus.

Elytres larges (1,30-1,36), plus larges (1,25-1,30) et plus longs (1,36-1,43) que le pronotum, sensiblement élargis vers l'arrière, excavation antérieure en arc de cercle, côtés faiblement arqués, troncature terminale subdroite; surface assez inégale, en général aplanie, pas de rebord latéral; submat, microsculpture foncière très dense et embrouillée, indéfinissable, agrémentée de nombreuses petites saillies cariniformes longitudinales, brillantes, placées un peu en quinconce.

Abdomen à microsculpture isodiamétrale très nette, sans reliefs complémentaires; pubescence pâle, courte et couchée, longitudinale sur la moitié antérieure du segment, convergente sur l'arrière.

Pattes : tibias antérieurs sensiblement échancrés vers le sommet, avec de nombreuses petites épines, peu alignées, tibias médians avec une rangée d'épines identiques, tibias postérieurs avec de telles épines sur la moitié distale; tarses courts, 1 plus large, mais peu plus long que 2, 3 sensiblement plus long que 1 + 2.

♂ : tête nettement plus forte et plus transverse; 6<sup>e</sup> sternite à bord postérieur assez profondément échancré, fond sinué, milieu avec une brosse dense de poils clairs de longueur variée, encadrée par deux dépressions nettes, garni de quelques grandes soies noires; 5<sup>e</sup> sternite avec une double encoche à fond arrondi, l'intervalle en triangle à sommet arrondi.

Edéage : fig. 9.

Longueur : 2,5-3,1 mm.

Holotype. — ♂ : Abyssinia : Gamo Prov., Bonghé valley (Cughé highlands) c. 9500-10000 ft, sifted from humus under bamboos near waterfall, south side of valley, 8-XII-1948, in coll. British Museum (London).

Paratypes. — 1 ♂, 2 ♀ ♀ : même origine; 2 ♂ ♂, 5 ♀ ♀ : Mt Tola (Gughé Highlands), c. 9800 ft, sifted from humus under large trees in isolated patch of forest, 18-XII-1948, in coll. British Museum (London) et Institut royal des Sciences naturelles de Belgique (2).

#### RÉSUMÉ.

Description de deux genres et de huit espèces inédites d'*Oxytelini* provenant d'Abyssinie et du Congo Belge.

INSTITUT ROYAL DES SCIENCES NATURELLES DE BELGIQUE  
ET INSTITUT DES PARCS NATIONAUX DU CONGO BELGE.

(2) Un de ces derniers exemplaires présente un aspect nettement plus brillant, sans cependant qu'il puisse y avoir le moindre doute quant à son identité spécifique.