

ASILIDAE (DIPTERA) DE TURQUIE

PAR

par Emile JANSSENS (Bruxelles)

Notre Collègue Monsieur le Docteur Marcel LECLERCQ a bien voulu nous confier un certain nombre d'Asilides récoltés par lui au cours de deux campagnes entomologiques menées en Turquie pendant les années 1965 et 1966. Ce matériel comprend 35 espèces en 97 exemplaires. Nous y avons relevé cinq espèces nouvelles et nous avons cru bon d'instituer aussi une nouvelle sous-espèce. On en trouvera les descriptions dans l'inventaire que nous donnons ci-dessous.

I. LEPTOGASTRINAE.

1. — *Euscelidia conopsoides* PALLAS.

1 ex. ♂ de Harbye, près d'Antalya (S.-E. Anatolie), 15-VII-1966. Connue de Grèce et d'Asie Mineure.

2. — *Leptogaster cylindrica* DE GEER.

1 ex. ♂ et 2 ♀♀ du lac d'Abant, au sud de Bolu (N. Anatolie), 22-VII-1965. Espèce répandue dans toute la zone paléarctique, des Iles Britanniques à la Sibérie.

II. ASILINAE.

3. — *Promachus leoninus* LOEW.

1 ex. ♂ de Söke, près de Kusadasi (W. Anatolie), 12-VII-1965, et 2 ♀♀ de Selimpasa, près d'Istanbul. Connue de Turquie d'Europe et

d'Asie. Le Dr LECLERCQ en a également capturé un couple en Grèce, à Arisvi.

4. — *Promachus* sp.

Il s'agit de 4 ex. ♀ ♀ de *Promachus* qui n'ont pu être identifiés en l'absence d'ex. ♂ et qui appartiennent à des unités spécifiques beaucoup moins caractéristiques que *P. leoninus*. Deux de ces exemplaires furent pris près de Mersin (S.-E. Anatolie), 10-VII-1966, un à Alanya, 19-VII-1966, et un à Antalya, 22-VII-1966. Ces deux dernières localités se trouvent au sud de l'Anatolie.

5. — *Philodicus ponticus* BIGOT.

2 ♀ ♀ d'Antalya (S. Anatolie), 21-VII-1966. Cette capture est intéressante, car l'insecte n'était connu jusqu'à présent que du Caucase.

6. — *Antiphrisson thalhammeri* LICHTWARDT.

1 ex. ♀ de Bilecik (W. Anatolie), 21-VII-1965. Cette localité semble marquer la limite orientale actuelle de l'espèce, qui est signalée d'Europe méridionale.

7. — *Antiphrisson trifarius* LOEW.

1 ex. ♂ d'Eskisehir (W. Anatolie), 6-VII-1966. Conforme à la répartition admise (Europe méridionale et Asie Mineure).

8. — *Neomochtherus auratus* n. sp. (Fig. 1-2.)

Antennes entièrement rousses, à part l'arista qui est noire; leur pilosité jaune. Face et front couverts d'une pruinosité jaune paille comme le mystax. Poils jaunes de la barbe peu fournis, mais assez longs. Couronne occipitale formée de soies jaunes devenant plus foncées vers le centre.

Collier, mésonotum, écusson et pleures couverts d'une pruinosité d'un beau jaune, le collier portant de fortes soies jaunes. Mésonotum séparé en son milieu par une bande longitudinale d'un brun foncé se rétrécissant vers l'arrière; cette bande divisée à son tour par une ligne médiane plus claire de largeur variable. La dépression notopleurale porte deux très fortes soies; une seule soie sur le callus postalaire. Les soies du mésonotum et celles de l'écusson (deux) peuvent être jaunes ou noires.

Tous les fémurs et les tibias sont entièrement jaunes, à part un anneau noir très étroit à l'apex de f2 et f3; les tarsi ont l'extrémité apicale des articles rembrunie ou noircie; f1 dépourvus de soies ventrales; les soies

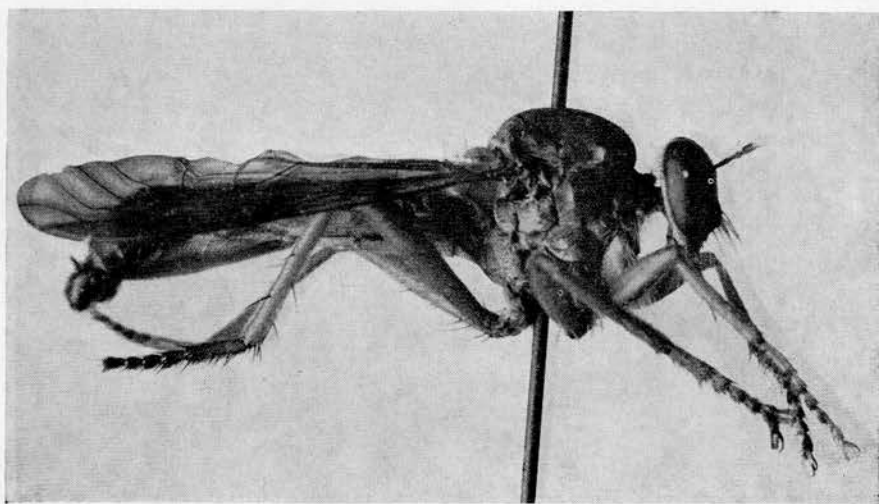
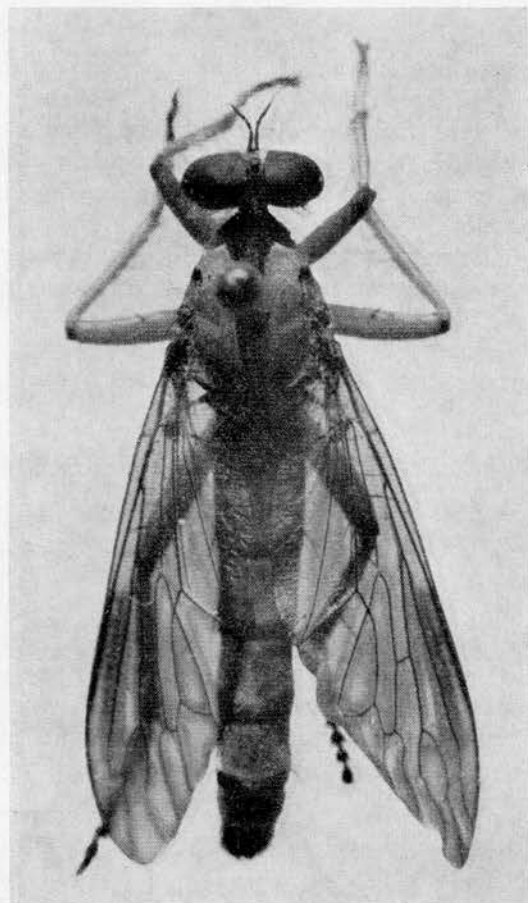


Fig. 1-2 — *Neomochtherus auratus* n. sp. ♂.

de toutes les pattes sont noires. Ailes rembrunies, surtout à proximité de la costale.

Sternites et tergites couverts d'une pruinosité jaune devenant plus foncée sur le milieu des tergites, dont le bord apical est d'un beau jaune d'or; soies latérales de l'abdomen jaunes, mêlées de soies noires aux trois derniers articles.

Hypopyge ♂ d'un noir brillant, couvert de longues soies noires; l'épan-drium porte à sa partie supérieure un style dirigé obliquement vers l'arrière.

Long. : 16-20 mm.

Habitat : Antalya (S. Anatolie), 21-VII-1966, leg. M. LECLERCQ (2 ♂♂).

Holotype. — 1 ♂, dans la collection M. LECLERCQ; 1 ♂ paratype.

9. — *Neomochtherus leclercqi* n. sp.
(Fig. 3.)

Cette espèce se rapproche fort de *N. mundus* LOEW, dont elle diffère en ordre principal par la forme et la couleur de l'hypopyge ♂.

Les articles basilaires des antennes roux; leurs soies noires ou rousses. Face et front couverts d'une pruinosité d'un jaune blafard; mystax uniformément de cette même couleur; barbe blanche. Couronne occipitale d'un blanc jaunâtre.

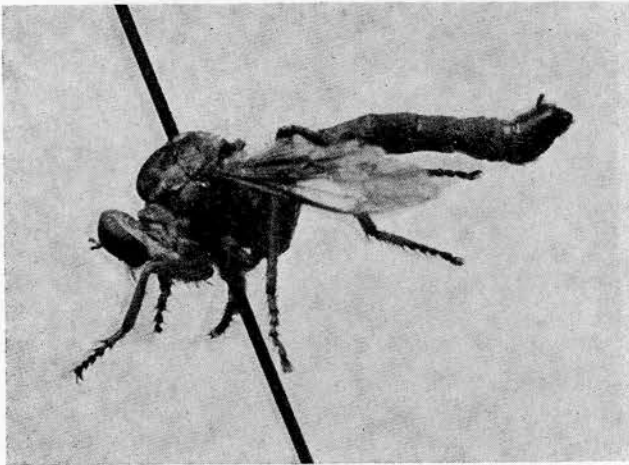


Fig. 3. — *Neomochtherus leclercqi* n. sp. ♂.

Collier, mésonotum, pleures et écusson couverts d'une pruinosité d'un gris jaunâtre. Soies du collier jaunes ainsi que toutes celles du mésonotum et de l'écusson. Mésonotum portant en son milieu une large bande noire

d'étendue variable : ces trois éléments peuvent être coalescents. Chétules du mésonotum noires.

Ailes non rembrunies; fumées à l'apex. Toutes les pattes jaunes, sauf les tarses de plus en plus rembrunis vers l'apex; toutes leurs soies noires; f1 non pourvus de soies ventrales.

Tergites et sternites noirs, ceux-ci faiblement tachés d'une pruinosité grise qui s'étend plus rarement sur les tergites; toutes les soies de l'abdomen blanches.

Hypopyge ♂ noir, son quart apical roussâtre. Le bord antéro-supérieur de l'épandrium quadri-dentelé.

Long. : 18 mm.

Habitat : Tekirdag (Turquie d'Europe), 25-VII-1965, leg. M. LECLERCQ (1 ♂ et 2 ♀♀).

Holotype. — 1 ♂ dans la collection M. LECLERCQ, 2 ♀♀, paratypes.

10. *Neomochtherus mundus* LOEW.

1 ex. ♂ et 2 ♀♀ de Samandag, près d'Antalya (S.-E. Anatolie), 13-VII-1966. Cette espèce, qui a été revue dernièrement par L. TSACAS (1) voit ainsi sa limite orientale sensiblement reculée : elle était connue de l'Archipel égéen et de Cyrénaïque; TSACAS la considère comme une espèce endémique de Rhodes.

11. — *Neomochtherus perplexus* BECKER.

1 ♂ et 1 ♀ de Truva (N. W. Anatolie : l'ancien site de Troie), 5-VII-1965, 1 ♀ de Bilecik (W. Anatolie), 21-VII-1965, et 3 ♀♀ de Pamuk-kale (id.). Cette fois, c'est vers le S.-E. que s'étend l'aire de dispersion de l'espèce connue de Sarepta, en Russie méridionale.

12. — *Philonicus albiceps* MEIGEN.

1 ♀ d'Ipsala, 27-VII-1965. Espèce répandue dans toute la zone palé-arctique jusqu'au Japon.

13. — *Cerdistus dactylopygus* n. sp.

(Fig. 4.)

Face couverte d'une pubescence blanche. Mystax peu fourni, formé en majeure partie de soies noires avec quelques soies blanches près de l'orifice buccal; courtes soies noires autour du callus ocellaire; barbe

(1) « Le genre *Neomochtherus* OST.-SACK. (*Dipt. Asilidae*) dans les îles de la Méditerranée », Ann. Soc. Ent. de France (N. S.) I (4), 1965, 956-961.

blanche; couronne occipitale formée de soies noires. Les antennes de l'exemplaire unique ayant disparu, il est impossible de les décrire.

Collier dépourvu de fortes soies, couvert d'une pruinosité grise comme les pleures, les côtés du mésonotum et l'écusson. Mésonotum portant en son milieu une bande brun foncé longitudinale se rétrécissant graduellement vers l'arrière jusqu'au bord postérieur; une ligne médiane plus claire sépare cette bande en 2 moitiés; la coloration brune de la bande centrale se répercute de part et d'autre à partir du milieu en 2 taches irrégulières d'un brun plus clair. Toutes les soies du mésonotum noires. Escusson armé de deux fortes soies marginales.

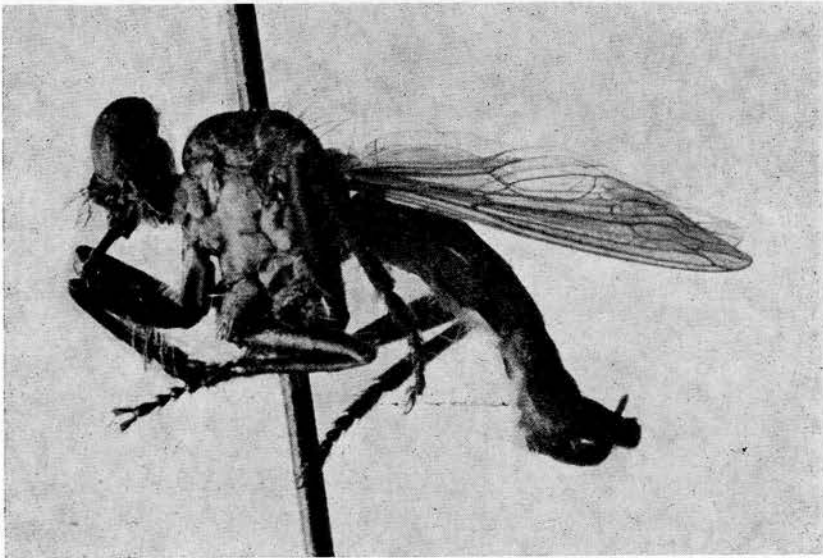


Fig. 4. — *Cerdistus dactylopygus* n. sp. ♂.

Tous les fémurs et tous les tarses noirs, les tibias marqués de roux foncé sur une très modeste surface tout près de leur base, par ailleurs entièrement noirs. Presque toutes les soies des pattes noires. Ailes non rembrunies, légèrement fumées vers la costale et à l'apex.

Abdomen entièrement couvert d'une pruinosité grise, les tergites portant sur le disque de grandes taches d'un brun foncé et des soies blanches aux bords postéro-latéraux.

Hypopyge ♂ noir, contrastant avec la teinte claire des appendices moins chitinisés qui prolongent le forceps supérieur comme chez la plupart des *Cerdistus*; l'extrémité postéro-supérieure du forceps proprement dit consiste en deux denticulations d'un roux très foncé dont l'inférieure a la forme d'une verrue arrondie et la supérieure se projette vers l'avant en forme de doigt.

Long. : 8 mm.

Habitat : Kusadasi (W. Anatolie), 11-VII-1965, leg. M. LECLERCQ (1 ♂).

Holotype. — 1 ♂, dans la collection M. LECLERCQ.

14. — *Cerdistus debilis* BECKER.

1 ♂ et 2 ♀♀ d'Edirne (Turquie d'Europe), 4-VII-1965, 1 ♀ de Tekirdag (Turquie d'Europe), 26-VII-1965; 1 ♀ de Harbiye près d'Antalya (S.-E. Anatolie), 15-VII-1966. Ici encore, il convient de signaler l'extension considérable de l'aire de dispersion de l'espèce vers l'est à la suite de ces captures : l'insecte était connu de Dalmatie.

15. — *Cerdistus denticulatus* LOEW.

1 ♂ de Bursa (= Brousse, W. Anatolie), 5-VII-1966. L'insecte est, en effet, particulier à l'Asie Mineure occidentale, y compris l'île de Rhodes.

16. — *Cerdistus Manni* SCHINER.

1 ♂ à 10 km au nord d'Antalya (S. Anatolie) et 1 ♂ de Kusadasi (W. Anatolie), 10-VII-1965. L'exemplaire d'Antalya est assez différent des *C. Manni* habituels, mais il n'y a pas de caractères suffisamment nets pour instituer même une nouvelle sous-espèce. Cette fois, ces insectes ont été récoltés dans leur domaine traditionnel (Asie Mineure).

17 — *Cerdistus Zelleri* SCHINER.

1 ♂ de Kusadasi (W. Anatolie), 12-VII-1965. L'espèce était connue jusqu'ici de Sicile.

18. — *Cerdistus* sp.

1 ♀ de Mara-Eceabat, 5-VII-1965. Voisin de *C. denticulatus* LOEW de Rhodes et d'Asie Mineure, mais impossible à déterminer avec certitude en l'absence d'exemplaire ♂.

19. — *Dysmachus bilobus* LOEW.

3 ♂♂ et 3 ♀♀ du lac d'Abant, près de Bolu (N. Anatolie), 22-VII-1965, 26-VII-1966 et 28-VII-1966. Ici encore, la localité est intéressante, car elle s'écarte notablement de celle occupée jusqu'à présent par l'espèce (*Sarepta* en Russie méridionale).

20. — *Dysmachus* sp.

Il faut sans doute rattacher à l'espèce précédente un ♂ dont le caractère immature et la déformation due précisément à ce manque de maturité rendent toute détermination illusoire. Lac d'Abant (Bolu), 12-VII-1965.

21. — *Eutolmus albicapillus* n. sp.

(Fig. 5.)

En l'absence d'exemplaire ♀, l'insecte qui servira de type à cette nouvelle espèce pourrait être rattaché au genre *Machimus* LOEW ou au genre *Eutolmus*, également de LOEW. Nous penchons cependant davantage pour l'attribution à ce dernier genre en raison de l'habitue général et de la forme de l'hypopyge ♂ qui se rapprochent de ce qu'on voit notamment chez *E. albiseta* BECKER. On verra d'après la description que notre espèce ne saurait être confondue avec *E. albiseta*, pas plus qu'avec toute autre espèce d'*Eutolmus* ou de *Machimus*.

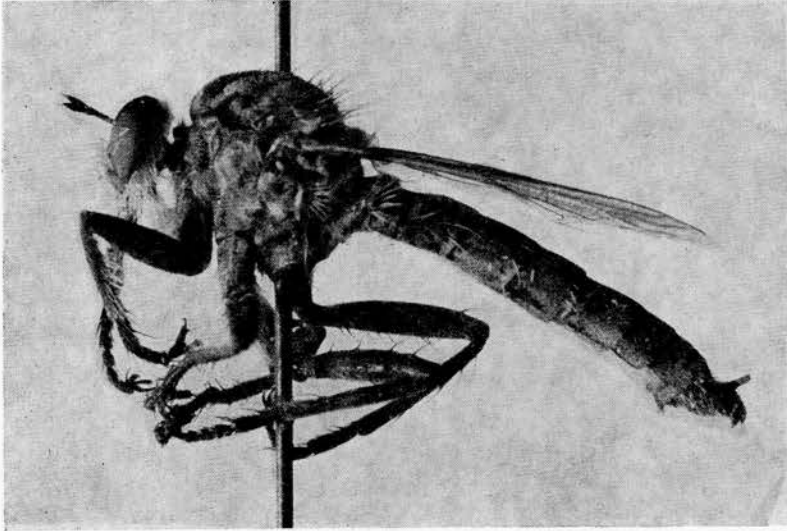


Fig. 5. — *Eutolmus albicapillus* n. sp. ♂.

Face couverte d'une pubescence gris pâle. Mystax formé en majeure partie de soies blanches auxquelles sont mêlées des soies noires. Soies noires sur le callus ocellaire. Couronne occipitale entièrement blanche, de même que la barbe et les soies du collier. 3^e article des antennes long et mince; soies des articles basilaires blanches.

Mésnotum et pleures couverts d'une pruinosité d'un gris légèrement jaunâtre; le disque du mésnotum occupé par une bande médiane longitudinale foncée s'amincissant vers l'arrière, son milieu marqué d'une ligne indistincte jaunâtre. La bande foncée médiane se répercute de chaque côté du disque et aux callus huméraux par des taches foncées de forme et d'étendue irrégulières. Ecusson gris armé de 2 soies marginales. Les soies du mésnotum sont surtout blanches vers l'arrière; les notopleurales sont noires.

Ailes hyalines. Toutes les pattes sont entièrement noires; f1 ne portent pas de soies ventrales, mais une pilosité blanche. Les soies de toutes les pattes sont noires, à part une ou deux soies blanches sur t3; t3 ont à l'apex une courte mais épaisse pilosité roussâtre qui se prolonge sur le 1^{er} article des tarsi.

Tous les articles de l'abdomen couverts d'une pubescence grise; les tergites portent des soies blanches dont les sternites sont dépourvus à l'exception du dernier qui porte au bord apical une couronne de soies blanches.

Hypopyge ♂ noir : les forceps supérieurs analogues latéralement à ceux d'*E. albiseta* BECKER, mais ils ne portent pas au bord supérieur les digitations propre à cette espèce; toutes les soies et pilosités de cet organe blanches.

Long. : 17 mm.

Habitat : Eskisehir (W. Anatolie), 6-VII-1966.

Holotype. — 1 ♂ dans la collection M. LECLERCQ.

22. — *Machimus leucocephalus* n. sp.

(Fig. 6.)

Face couverte d'une pruinosité jaunâtre. A part les soies implantées aux articles basilaires des antennes et sur le callus ocellaire, toutes les pilosités et toutes les soies de la tête sont uniformément blanches, sans la moindre intrusion de soies ou de poils noirs, même au mystax ou à la couronne occipitale.

Pronotum dépourvu de soies mais portant de longs poils blancs hérissés. Mésnotum couvert d'une pruinosité grise sur les côtés, brunissant vers le milieu qui est occupé par une bande d'un brun foncé s'amincissant graduellement vers l'arrière, et divisée par une ligne médiane plus claire. De part et d'autre de la bande centrale se trouve une grande tache d'un gris foncé séparée en deux par la suture transversale et se prolongeant en une tache plus petite vers les pleures. Les soies dorsocentrales et notopleurales sont toutes noires, les premières se multipliant sensiblement vers l'arrière, où elles entourent une touffe de longs poils blancs. Le scutellum gris comme le mésnotum et les pleures porte à son bord arrière huit fortes soies noires. Le métanotum porte des soies noires ainsi que le bord apical des tergites abdominaux.

Les sternites sont comme les tergites couverts d'une pruinosité grise et de longs poils blancs. Les tergites portent en outre au centre de chaque anneau une tache brune plus ou moins étendue; certains peuvent avoir, outre les soies noires apicales citées plus haut, des soies blanches au lieu de poils blancs sur les côtés.

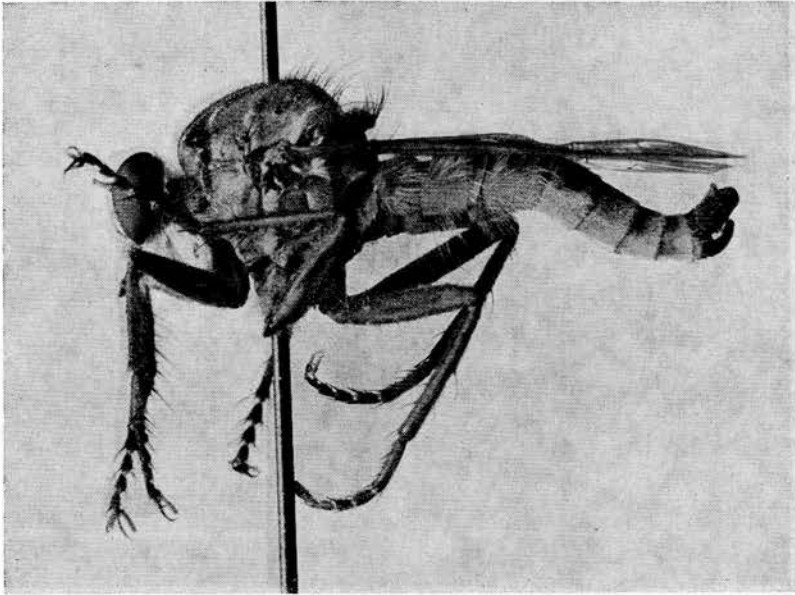


Fig. 6. — *Machimus leucocephalus* n. sp. ♂.

Ailes hyalines, très légèrement rembrunies à l'apex. Tous les fémurs noirs avec un anneau roux tout près de l'apex; leurs soies (très rares aux f1 et f2 et plus nombreuses aux f3) sont noires en grande majorité; tous les tibias roux avec l'apex noirci et les soies noires; tarses de plus en plus foncés vers l'apex.

L'hypopyge ♂, tout en étant de structure assez ordinaire (cf. *M. setibarbus* LOEW) attire l'attention par sa coloration exceptionnelle chez un *Machimus* arrivé incontestablement à maturité : il est entièrement d'un brun marron et pourvu d'une courte mais abondante pilosité foncée. L'espèce ne présente pas de prolongement setigère au dernier sternite.

En l'absence d'exemplaire ♀, il ne nous est pas possible de décider si l'espèce appartient au genre *Eutolmus* ou au genre *Machimus*. C'est donc provisoirement que nous optons pour ce dernier nom générique, en attendant que la découverte de la ♀ nous fixe sur ce dernier point.

Long. : 17 mm.

Habitat : Antalya (S. Anatolie), 18-VII-1965; leg. M. LECLERCQ.

Holotype. — 1 ♂ dans la collection M. LECLERCQ.

23. — *Machimus setibarbus* LOEW.

3 ♂♂ et 5 ♀♀ de Kusadasi (W. Anatolie), 11-VII-1965; 1 ♂ de Pergame (id.) 7-VII-1965; 1 ♀ d'Ephèse (id.), 13-VII-1965; 1 ♂ du lac Bofa, 12-VII-1965; 2 ♂♂ et 2 ♀♀ d'Antalya (S. Anatolie), 21-VII-1965; 1 ♀ de Cemet Cehennem, près de Mersin (S.-E. Anatolie), 9-VII-1966; 2 ♀♀ de Harbye, près d'Antalya (S.-E. Anatolie), 15-VII-1966. Espèce connue d'Europe centrale, mais surtout répandue dans le bassin égéen et en Asie Mineure.

III. LAPHRIINAE.

Le matériel turc du Dr LECLERCQ ne présentait qu'un seul exemplaire de cette sous-famille, mais il est très remarquable : il s'agit de :

24. — *Lamyra Pleskei* BECKER

Ce magnifique insecte, signalé jusqu'ici du Beloutchistan iranien, voit son aire de dispersion étendue sensiblement vers l'ouest, le Dr LECLERCQ en ayant capturé un ♂ à Cemet Cehennem, près de Mersin (S.-E. Anatolie), 9-VII-1966.

IV. DASYPOGONINAE.

25. — *Stenopogon junceus* LOEW.

1 ♀ du lac Bofa, 12-7-1965; 1 ♀ à 10 km au nord d'Antalya (S. Anatolie), 16-VII-1965; 1 ♂ et 1 ♀ de Samanday, près d'Antalya (S.-E. Anatolie), 13-VII-1965. Les captures ont lieu dans l'aire de dispersion normale (Europe méridionale et Asie Mineure).

26. — *Stenopogon milvus* LOEW.

1 ♂ du lac Bofa, 12-VII-65. Ici encore, l'habitat est normal (Iles de Rhodes et de Léros, Asie Mineure).

27. — *Stenopogon nigriventris* LOEW.

1 ♂ et 1 ♀ du lac d'Abant (Bolu, N. Anatolie), 22-VII-1965 et 28-VII-1966; 1 ♀ de Tekirdag (Turquie d'Europe), 25-VII-1965. Répartition comme pour *S. junceus*.

28. — *Ancylorrhynchus glaucius* ROSSI.

1 ♂ de Truva (l'ancienne Troie, N.-W. Anatolie), 6-VII-1965; 1 ♀ de Nevsehir (Anatolie centrale), 17-VII-1966. De l'Europe méridionale à l'Asie Mineure et la Sibérie.

29. — *Pycnopogon leucostomus* ENGEL (LICHTWARDT i.l.).

1 ♀ de Truva (voir plus haut), 5-VII-1965. L'insecte était connu d'Arménie, mais sa présence à Truva doit nous faire croire qu'il est répandu dans toute l'Asie Mineure.

30. — *Amphisbetetus dorsatus* var. *rufipes* ENGEL.

1 ♀ de 10 km au nord d'Antalya (S. Anatolie), 19-VII-1965. Voici encore une extension vers l'ouest de la localité de l'espèce typique de BECKER (Perse), mais plus encore de la variété à pattes rousses instituée par ENGEL pour 3 ex. ♂ de Boukhara (Turkestan).

31. — *Saropogon dasynotus* LOEW.

1 ♀ de Truva (N.-W. Anatolie), 6-VII-1965. Conforme à la répartition normale de l'espèce (Asie Mineure et Afrique du Nord).

32. — *Saropogon ehrenbergi celaenopterus* ssp. n.

J'ai cru bon de créer une sous-espèce nouvelle pour deux *Saropogon* dont tous les caractères répondent à la description de *S. Ehrenbergi* LOEW, sauf les ailes dont près des trois-quarts à partir de la base sont envahis par une grande tache noire, l'extrémité apicale étant elle-même très rembrunie.

1 ♂ de Baziemir, 10-VII-1965 et 1 ♂ de 10 km au nord d'Antalya (S. Anatolie), 19-VII-1965; leg. M. LECLERCQ.

Holotype. — 1 ♂ de Baziemir, dans la collection M. LECLERCQ;
1 ♂ paratype.

33. — *Saropogon eucerus* LOEW.

1 ♀ d'Incirliova, 15-VII-1965. L'espèce est connue d'Asie Mineure.

34. — *Saropogon pollinosus* LOEW.

1 ♀ du lac Bofa, 12-VII-1965. Conforme à la localisation courante
(Asie Mineure).

35. — *Selidopogon diadema* F.

1 ♂ du lac d'Abant près de Bolu (N. Anatolie), 28-VII-1966. Espèce
connue d'Europe et d'Asie Mineure.

RESUME.

L'auteur étudie le matériel (*Diptera Asilidae*) récolté par le Dr Marcel LECLERCQ au cours de deux explorations (1965 et 1966). Il décrit 5 espèces nouvelles (*Neomochtherus auratus*, *Neomochtherus leclercqi*, *Cerdistus dactylopygus*, *Eutolmus albicapillus* et *Machinus leucocephalus*) et une sous-espèce nouvelle (*Saropogon ehrenbergi celaenopterus*).

