

DESCRIPTION DE QUELQUES NOUVELLES ESPECES
DE BRENTIDAE PALEOTROPICAUX
(COLEOPTERA - CURCULIONOIDEA) (1)

PAR

Roger DAMOISEAU (Bruxelles)

La révision des collections de *Brentidae* de la plupart des institutions scientifiques européennes que nous avons entamée il y a plusieurs années déjà et l'identification de récoltes non encore étudiées nous permettent de décrire ici un certain nombre d'espèces inédites ou méconnues par nos prédécesseurs. Il est intéressant de noter combien nombreux sont les *Calodrominae* qu'il nous est encore possible de découvrir dans des collections déjà étudiées et comment chaque espèce nouvelle décrite contribue à équilibrer l'édifice systématique de la sous-famille des *Calodrominae* qui constitue un groupe particulièrement homogène et qui nous apparaît de plus en plus comme très nettement isolé du reste de la famille.

Cyphagogus dieckmanni sp. nov.

♀ : 9-10 mm. — Noir uniforme brillant, tout le corps, à l'exception de la tête et des antennes, couvert d'une pubescence courte assez abondante et de quelques poils isolés très longs.

Tête plus longue que large, nettement séparée du cou, à base droite, le vertex moyennement élevé. Yeux petits, non saillants, enfoncés, tempes égales à deux fois le diamètre horizontal des yeux.

Rostre plus long que la tête. Métarostre s'élargissant depuis le bord des yeux jusqu'au mésorostre dont les lobes ne sont pratiquement pas distincts. Base du prorostre brusquement rétrécie, puis s'élargissant, avec des côtés parallèles, le prorostre aussi large que le métarostre au

(1) 33° Contribution à la connaissance des *Brentidae*.

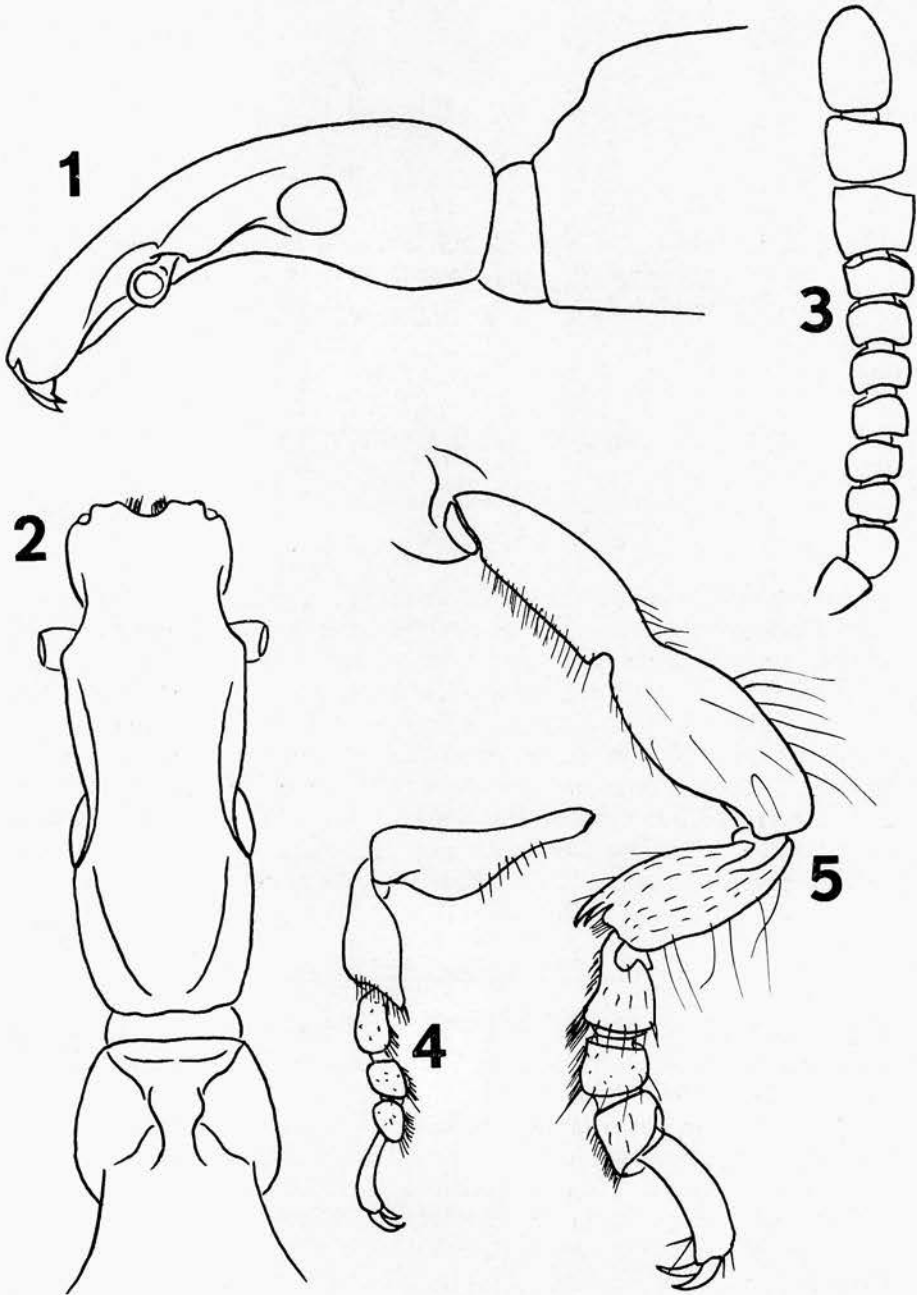


Fig. 1-5. — *Cyphagogus dieckmanni* sp. nov.

1. — Tête (vue de profil); 2. — Tête et rostre (vue dorsale); 3. — Antenne droite;
 4. — Patte antérieure gauche; 5. — Patte postérieure gauche.

bord antérieur. Surface finement ponctuée, sillon court et obsolète sur le métarostre.

En vue de profil, la tête et le rostre forment un ensemble busqué, avec un épaissement allongé en avant des yeux, jusqu'à l'insertion des antennes. Dessous du rostre avec deux carènes parallèles paramédianes.

Antennes très robustes, à articles étroitement articulés, comprimés et de largeur croissant depuis le 2^e jusqu'à la massue. Articles funiculaires nettement transverses à partir du 3^e, à bords ondulés. Articles de la massue aussi larges que le 8^e, le 9^e presque aussi long que large, le 10^e plus transverse, l'article apical à bord arrondi, nettement plus court que les 2 articles précédents réunis.

Prothorax allongé ($L/l = 100/52$), à conus étroit, présentant un redan. Bulbe posternal bien renflé, presque aussi large que la plus grande largeur du prothorax dont les côtés sont peu convexes. Surface du pronotum finement, mais assez densément ponctuée; angles postérieurs nettement impressionnés.

Elytres à base concave. Toutes les côtes égales et parallèles, stries ponctuées aussi larges que les côtes.

Tibias antérieurs nettement losangiques, avec un angle saillant très marqué sur l'arête interne. Fémurs intermédiaires fortement déformés, les tibias intermédiaires épais et robustes. Fémurs postérieurs à pédoncule très large, son arête supérieure convexe, son arête inférieure rectiligne et brusquement interrompue au niveau d'une très forte constriction avant la massue. Tibias postérieurs formant une massue très épaisse. Tarses intermédiaires comprimés latéralement, le métatarse aussi long que les deux articles suivants réunis; tarses postérieurs très épais et robustes, le métatarse plus court que les 2 articles suivants réunis.

Prosternum et région épimérale lisses. Méta sternum et plaque abdominale régulièrement convexes, finement ponctués et pileux.

Espèce voisine de *westwoodi* en raison de l'encoche des fémurs postérieurs, mais s'en distinguant par la forme des antennes, de la tête et du rostre.

Holotype ♀ au Deutsches Entomologisches Institut; 7 Paratypes ♀ à l'Institut royal des Sciences naturelles de Belgique, au Musée de Dresde, au Musée zoologique Humboldt à Berlin, au British Museum et au Musée de Munich.

Java (Ht, Pt). — Sandakan, Bornéo (BAKER). — Fed. Mal. St : Fraser Hill (N. C. E. MILLER, L-X-29), Penang (G. E. BRYAN, X-1913). — Ceylan (Humboldt 65875). — Sumatra : Palembang. — Malacca.

Cyphagogus rubidus sp. nov.

♂. — Longueur du corps : 6 mm. — Brun rouge assez foncé, moyennement brillant; chaque élytre porte une tache noire médiane n'atteignant ni la suture, ni le bord latéral.

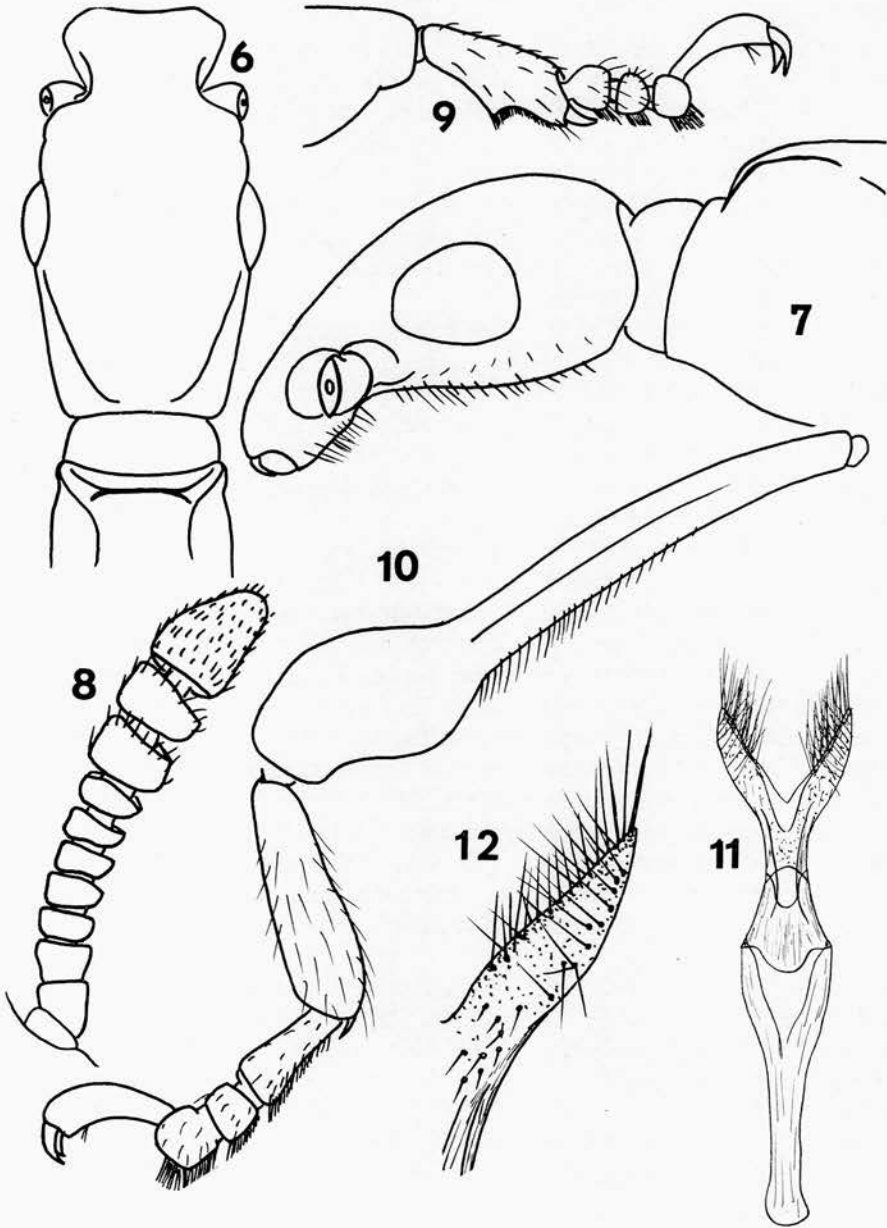


Fig. 6-12. — *Cyphagogus rubidus* sp. nov.

6. — Tête et rostre (vue dorsale); 7. — Tête (vue de profil); 8. — Antenne droite;
 9. — Patte antérieure droite; 10. — Patte postérieure droite; 11. — Tegmen (vue dorsale); 12. — Tegmen: détail du paramère droit.

Tête aussi longue que sa largeur au niveau des yeux. Base très nettement séparée du cou, faiblement concave. Tempes aussi nettement séparées du cou que la base du vertex. Vertex lisse, non distinctement ponctué. Yeux assez grands, tempes un peu plus longues que le diamètre oculaire horizontal (13 : 10).

Rostre plus court que la tête. Métarostre plus court que le prorostre, mais aussi large que la tête (sans les yeux), à côtés parallèles non distincts du mésorostre, puis base du prorostre très apparemment plus étroite, s'évasant ensuite pour devenir, au bord antérieur, aussi large que le métarostre. Bord antérieur concave.

Antennes courtes et très robustes, progressivement élargies du 2^e article jusqu'au dernier. Articles 2 à 8 coniques, de plus en plus courts et transverses, les derniers naviculaires; massue grande, articles 9 et 10 aplatis, transverses, l'article apical aplati subtriangulaire, aussi long que les 2 articles précédents réunis.

Prothorax allongé ($L/l = 100/50$) à conus plus large que la moitié de la largeur du bord collaire; arêtes latérales parallèles, nettes et sub-caréniformes. Surface du pronotum lisse, avec quelques ponctuations près des angles postérieurs qui sont faiblement impressionnés. Bord basal assez fortement sculpté-ponctué.

Elytres allongés, à base étroite et rebordée, épaules arrondies nettes, côtés parallèles, apex arrondis en commun. 2^e côte indistincte dans le tiers médian, les côtes suivantes ondulées de ce fait. Les côtes impaires un peu plus épaisses que les côtes paires. Stries profondes, un peu plus étroites que les côtes, à ponctuations visibles mais peu profondes.

Tibias antérieurs avec un angle saillant sur l'arête interne. Fémurs postérieurs à massue longue et assez grêle. Tibias postérieurs moyennement renflés. Métatarses postérieurs allongés, coniques, un peu noueux à l'apex, nettement plus longs que les 2 articles suivants réunis.

Dessous du corps sans caractères particuliers. Plaque abdominale à peine déprimée; sternite apical convexe, avec une fovéole médiane, ponctué.

Holotype ♂ au British Museum : Birmanie : Ruby Mines (DOHERTY).

Espèce du groupe *bipunctatus*, voisine de *malabaricus* et *undulatus* DAMOISEAU, mais bien caractérisée par la forme de la tête et des antennes.

Opisthozemius sulcithorax sp. nov., ♀

Cette nouvelle espèce figurait dans la collection SENNA au Musée de Florence sous le nom *in litteris* d'*Euparagogus latifrons*. Malgré quelques caractères que ne présentent pas les espèces africaines du genre *Opisthozemius*, nous croyons inutile de créer pour elle un genre nouveau, tout au moins jusqu'à ce que la découverte d'un individu ♂ permette la comparaison des structures génitales.

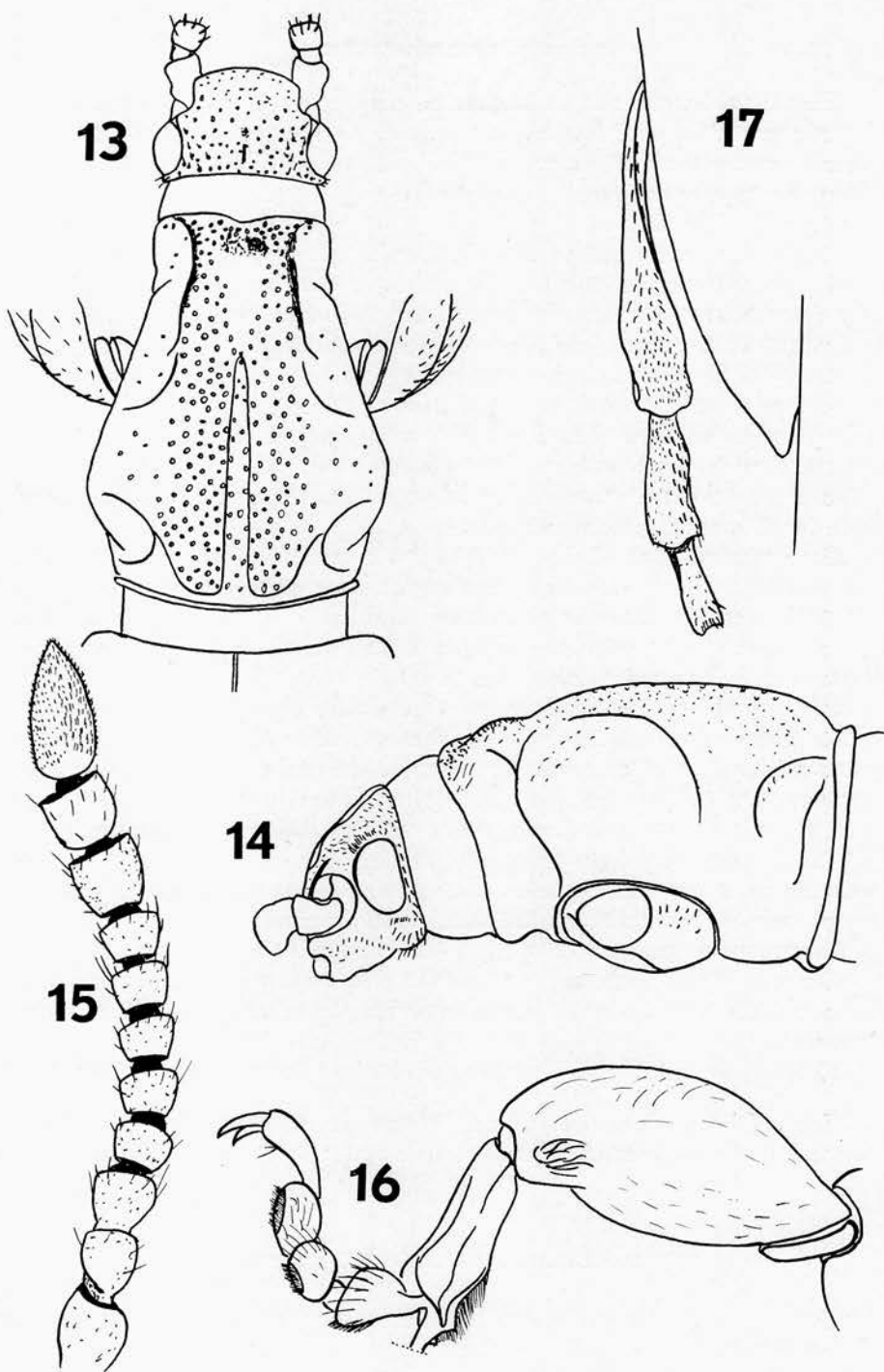


Fig. 13-17. — *Opisthozemius sulcithorax* sp. nov.

13. — Tête et prothorax (vue dorsale); 14. — Idem (vue de profil); 15. — Antenne droite; 16. — Patte antérieure gauche; 17. — Apex de l'élytre et vue dorsale de la patte postérieure gauche.

♀ : Longueur du corps : 12 mm. — Brun noir uniforme, brillant.

Tête fortement transverse, séparée du cou par un faible sillon, le vertex à peine plus élevé que l'occiput. Yeux gros, saillants, tempes réduites à une arête étroite. Vertex peu convexe, base droite, surface éparsément, mais distinctement ponctuée, avec un sillon longitudinal médian obsolète.

Rostre très court, en museau, aussi large que la tête sans les yeux, brusquement en pente oblique vers le bas. Région du méta- et du méso-rostre chagrinée, zone prorostrale lisse avec une faible ponctuation dispersée. Région interantennaire plus large que les $\frac{2}{3}$ de la largeur totale, les scrobes ouverts partiellement vers l'avant. Bord antérieur du pro-rostre avec une échancrure médiane semi-circulaire. Mandibules très robustes, croisées.

Dessous de la tête à base concave, fortement échancrée au milieu, l'échancrure séparant 2 lobes triangulaires ponctués, avec de gros poils squamiformes. Dessous du prostre extrêmement court, réduit à un renflement transverse avant la zone mentale.

Antennes robustes. Scape court, renflé, 2^e article conique, à articulation tordue, 3^e conique, 4^e à 8^e cylindro-coniques, progressivement plus aplatis et transverses du 4^e au 8^e; massue grande, articles 9 et 10 aplatis, un peu plus long que larges, article apical cylindro-ogival aplati, à pointe aiguë, aussi long que les 2 articles précédents réunis.

Prothorax trapu, peu allongé ($L/l = 100/76$), de formes plus anguleuses que chez les *Opisthoxemus* africains. Episternes moyennement excavés devant et angles postérieurs latéraux fortement impressionnés. Pronotum peu convexe, avec une région apicale étroite présentant une dépression transversale derrière le bord collaire, disque avec un sillon longitudinal médian net dans les $\frac{2}{3}$ basaux; surface avec de grosses ponctuations, nombreuses mais dispersées.

Elytres à base faiblement convexe, angles huméraux arrondis, côtés peu renflés, apex progressivement rétrécis, la suture prolongée en pointe émoussée. Suture large, en toit, ponctuée, 2^e côte étroite, convexe, lisse, entière; 3^e côte très large et très élevée, avec de très grosses ponctuations et des poils squamiformes épais. Toutes les côtes suivantes entières, convexes, également larges. Stries linéaires fortement ponctuées.

Prosternum scutiforme. Apophyse prosternale assez large, pièce impaire non individualisée, région épimérale peu allongée; hanches antérieures volumineuses, saillant latéralement. Métasternum convexe, finement ponctué. Plaque abdominale convexe, lisse; sternites apicaux déprimés par rapport à la plaque, le 5^e finement ponctué.

Fémurs antérieurs robustes, claviformes aplatis, sans genouillère; tibias antérieurs droits, anguleux, la face interne avec une expansion triangulaire portant une dent plate; tarses antérieurs aplatis latéralement, le métatarse plus court que les 2 articles suivants réunis. Pattes intermédiaires plus grêles, le métatarse subégale aux 2 articles suivants réunis. Fémurs postérieurs n'atteignant pas l'apex des élytres, en massue peu épaisse portée

par un pédoncule large; tibias postérieurs droits, un peu épaissis vers l'apex; tarses postérieurs à métatarse plus long que les 2 articles suivants réunis, cylindrique et robuste.

Holotype ♀ au Musée de Florence : Sumatra : Palembang (R. DONCKIER vend.).

O. sulcithorax se distingue des *Opisthozemius* africains par le sillon longitudinal du thorax, l'absence de genouillère aux fémurs antérieurs et les métatarses postérieurs nettement plus allongés, de forme cylindrique.

Eterozemus rubicundus sp. nov., ♂

♂ : Longueur du corps : 8 mm. — Brun rouge brillant, avec le disque du pronotum brun plus foncé.

Tête légèrement plus large que longue, nettement séparée du cou, la base présentant une faible échancrure médiane et 2 encoches irrégulières paramédianes, ponctuées et pileuses. Vertex peu convexe avec une ponctuation très faible et très dispersée, sauf au-dessus des yeux où les ponctuations contiennent de longs poils hirsutes. Yeux petits, mais saillants, tempes longues comme 1,4 fois le diamètre oculaire.

Rostre plus court et plus étroit que la tête. Métarostre très court et brusquement conique, zone médiane un peu déprimée entre 2 faibles épaississements parallèles; lobes supraantennaires du mésorostre bien développés. A la base du prorostre, le bord des scrobes antennaires forme une arête nette, régulièrement courbée, non caréniforme, la zone médiane est subplane, très finement ponctuée. Bord antérieur échancré au milieu.

Dessous de la tête présentant 2 renflements convexes, fortement chagrinés, pileux latéralement et séparés au milieu par un sillon peu profond prolongeant l'échancrure médiane de la base, et s'élargissant pour fermer une dépression transverse au niveau du métarostre; dépression limitée latéralement par 2 petits mucrons dentiformes. Dessous du prorostre avec un bord postérieur ondulé, non denté et des bords latéraux présentant chacun 2 petits mucrons dentiformes dont le plus apical est contigu à l'articulation mandibulaire.

Antennes moyennement robustes, à articles funiculaires faiblement transverses, à articulation serrée, massue grande, articles 9 et 10 plus longs que larges, article apical ovoïde aplati, arrondi à l'apex, plus court que les 2 articles précédents réunis.

Prothorax peu allongé ($L/1 = 100/66$). Zone apicale étroite avec 2 carènes écrasées et fortement ponctuées entourant une dépression médiane. Episternes excavés avec un sillon oblique. Disque du pronotum avec un sillon médian s'atténuant vers l'apex, et une ponctuation très rare. Ponctuation plus importante et pilifère sur les côtés et près de la base.

Elytres à base droite, rebordée, épaules arrondies, côtés parallèles puis progressivement rétrécis vers l'apex qui est étroitement arrondi, sans acumen sutural. Nervation entière, à l'exception de la 2^e côte qui disparaît dans le tiers médian du disque élytral. 4^e côte un peu déprimée dans le tiers basal par rapport aux 2 côtes voisines.

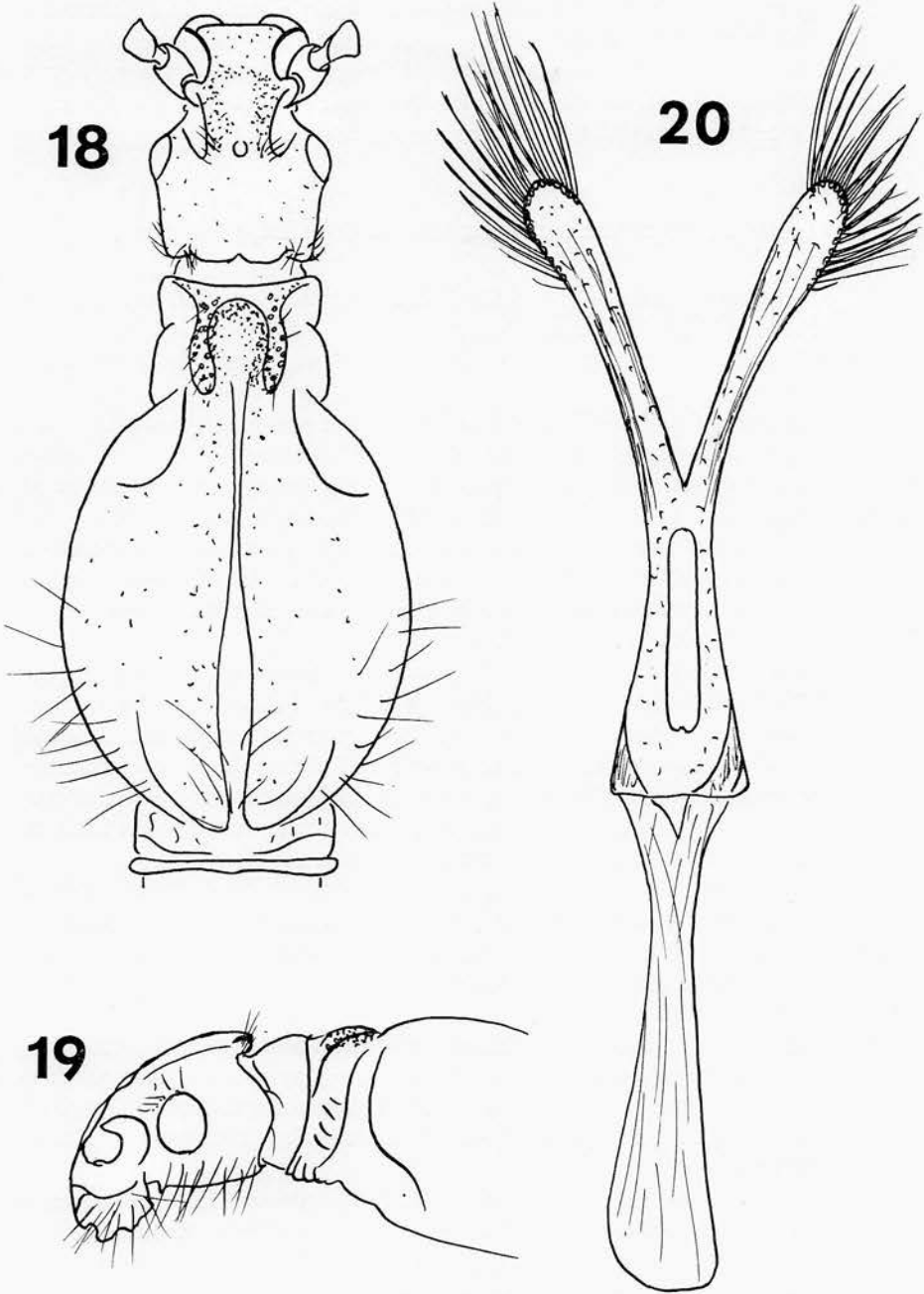


Fig. 18-20. — *Eterozemus rubicundus* sp. nov.

18. — Tête et prothorax (vue dorsale); 19. — Idem (vue de profil); 20. — Tegmen.

Dessous du corps et pattes comme chez *E. pubens*.

Holotype ♂ au Musée de Florence : — Assam : Khasia Hills (HEYNE).

Espèce appartenant, en raison de la disparition d'une partie de la 2^e côte élytrale, au groupe d'*E. pubens*, mais se différenciant de cette espèce par la forme de la base de la tête et du dessous de celle-ci et par la conformation des carènes vestigiales de l'apex du prothorax.

Mesoderes maculatus SENNA, 1898 (Allotyp. ♂ nov.)

Mesoderes maculatus SENNA, 1898, Not. Leyden Mus., 20, p. 67, ♀ — Holotype ♀ à l'I. R. Sc. N. B., Bruxelles.

Mesoderes maculatus ♂ nov. — Allotype ♂ au Musée de Stockholm.

Longueur : 6 - 8 mm. — Tête et prothorax brun rouge. Elytres brun noir. Macules élytrales : une tache antémédiane sur les côtes 3 à 5 et une tache postmédiane sur les côtes 3 à 7, réunies par une bande continue sur la 3^e côte. Une bande apicale à la déclivité sur le tronc commun 3 et 5.

♂. — Tête transverse à base droite avec deux tubercules paramédians saillants un peu au-dessus du cou. Yeux très gros et proéminents, tempes visibles mais très courtes. Dessus de la tête convexe, avec de grosses punctuations et des soies fines dressées.

Rostre plus long et plus étroit que la tête, progressivement élargi et courbé vers le bas de la base au bord antérieur. Métarostre étroit, avec un profond sillon commençant entre les yeux et se terminant sur le mésorostre élargi : dessus grossièrement ponctué et pileux. Base du prorostre avec une protubérance médiane; surface courbe limitée latéralement par des bords nets et un peu carénés, noirs, les punctuations sont plus fines et plus éparées que sur la tête. Bord antérieur droit.

Le dessous de la tête est organisé comme chez *M. sexnotatus*, mais le lobe postérieur est plus obtus et la dent plus émoussée. De même, le bord interne du prorostre constitue également une carène, mais elle est plus élevée et son arête est ondulée régulièrement depuis les dents angulaires jusqu'au milieu.

Antennes longues, insérées latéralement. Scape très gros, articles 2 et 3 obconiques subégaux. 4 - 8 égaux, petits, coniques, 9 - 10 plus grands, aplatis, coniques, non transverses. 11^e ovale, allongé, aplati, plus long que 9 + 10. La massue est donc aussi longue, mais moins transverse que chez *M. sexnotatus*.

Prothorax globulaire, à disque parfaitement convexe. Les renflements latéraux sont peu marqués. La base est rebordée avec un étroit bandeau fortement ponctué. Le disque est éparsément ponctué avec des soies fines et ne présente aucune trace d'un sillon longitudinal.

Les élytres sont organisés exactement comme chez *M. sexnotatus* et ne s'en différencient que par la disposition des macules.

Pattes et dessous du corps avec les caractères du genre.

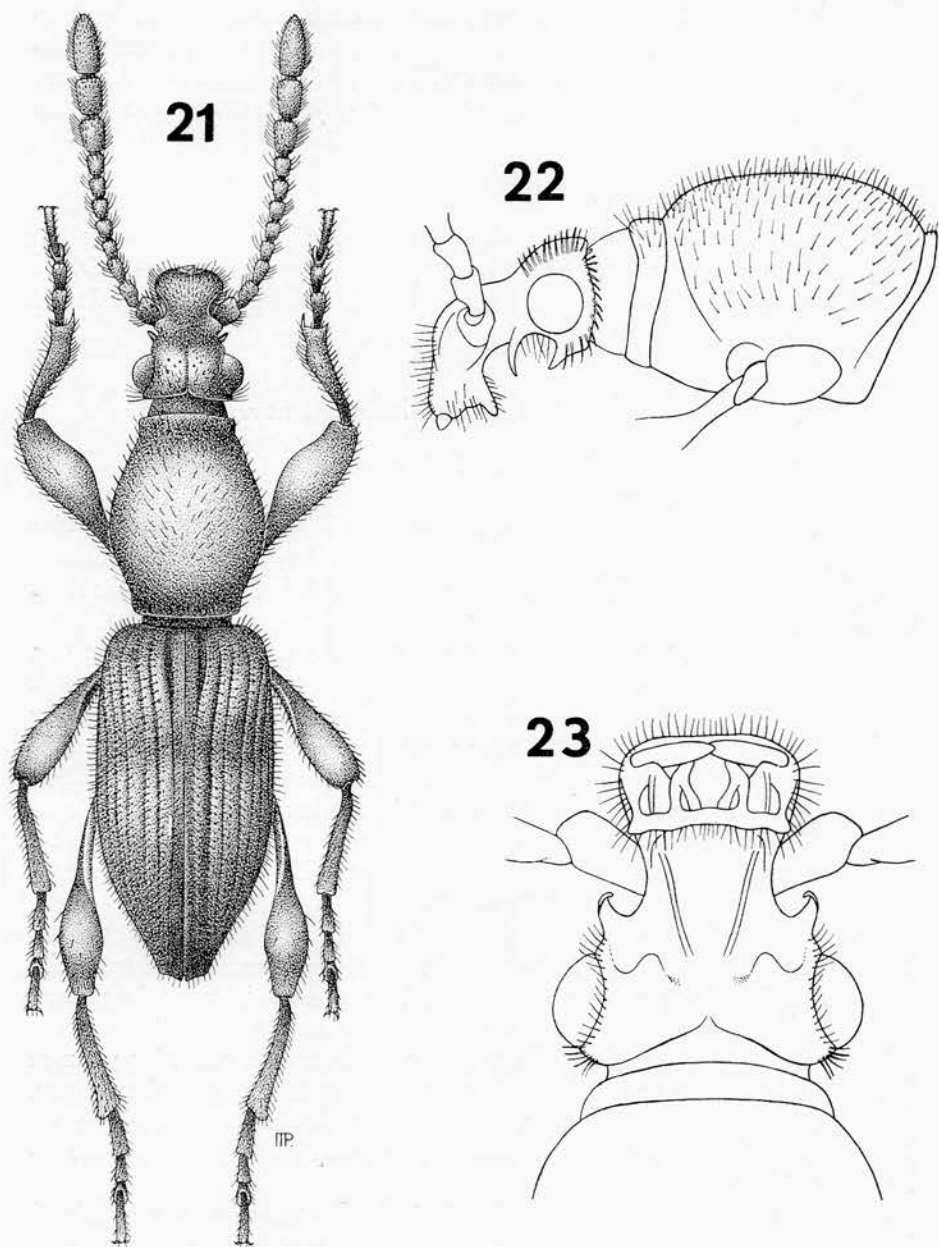


Fig. 21-23. — *Mesoderes maculatus* SENNA, allotype ♂ nov.
 21. — Vue dorsale; 22. — Tête et prothorax (vue de profil);
 23. — Tête et rostre (vue ventrale).

♀. — Diffère du mâle par la stature plus trapue. Le prorostre est plus court, moins courbé vers le bas, mais plus nettement élargi de la base au bord antérieur. Le dessous de la tête est bilobé avec une petite dent pointant vers l'extérieur entre les yeux et l'insertion des antennes. Le bord interne du prorostre est caréné, droit et faiblement denté aux angles externes.

Matériel examiné.

(I. R. Sc. N. B.) — 1 ex. ♀ : Malacca (ex Coll. DE CASTELNAU via ROELOFS Ht ♀). (R. M. Stockholm) — 1 ex. ♂ : Sumatra's O. K., Sibolangit (At ♂ nov.). (B. M.) — 1 ex. ♂ : Fed. Malay States (C. J. BROOKS, 1909).

Mesoderes sphaeroidalis sp. nov.

♂ : Long. : 6,5 mm. — Brun noir brillant, pileux.

Corps fortement trapu.

Tête transverse à base nettement séparée du cou, concave avec des tubercules paramédians très petits. Dessus de la tête convexe et ponctué avec des soies dressées. Yeux très gros, proéminents, tempes courtes mais visibles.

Rostre assez court, un peu plus étroit que la tête, mais plus large que chez les autres espèces. Métarostre court, formant un plan prolongeant celui de la tête, plan qui se continue sur le mésorostre à peine élargi et sur la face antérieure du prorostre en se courbant progressivement vers le bas. Ce plan est limité latéralement par des côtés nets un peu carénés. Sur l'axe médian, une fine carène marque le vertex et le métarostre, elle disparaît sur le mésorostre, mais réapparaît sur le prorostre, dont la surface est plus finement ponctué que le dessus de la tête. Bord antérieur du prorostre ondulé, un peu échancré au milieu.

Le dessous de la tête est tout à fait différent de celui des autres espèces. Quoiqu'il s'agisse d'un ♂, le dessous de la tête est formé d'un seul lobe renflé, non denté aux angles postérieurs, lisse, dont la base est largement échancrée en triangle au bord postérieur, mais non divisé par un sillon médian. Les angles antérieurs de ce renflement portent, entre les yeux et l'insertion des antennes, une forte dent dirigée vers le bas et vers l'extérieur. La gouttière transversale séparant le dessous de la tête du rostre est faible. Le bord interne du prorostre n'est pas caréné, mais présente un renflement médian.

Antennes assez longues, à insertion latérale. Scape assez gros, articles 2 à peine plus petit que le 3^e, 3^e à 8^e coniques, progressivement plus courts, 9^e - 10^e aplatis, plus grands, rectangulaires, subégaux, 11^e ovale allongé, aplati, aussi long que les précédents réunis. Tous les articles ponctués avec de longues soies fines.

Prothorax parfaitement sphérique lisse et brillant. Bandeau apical étroit, renflements latéraux nuls. Base rebordé avec un sillon chagriné. Surface lisse, finement ponctuée, avec des longues soies fines éparées.

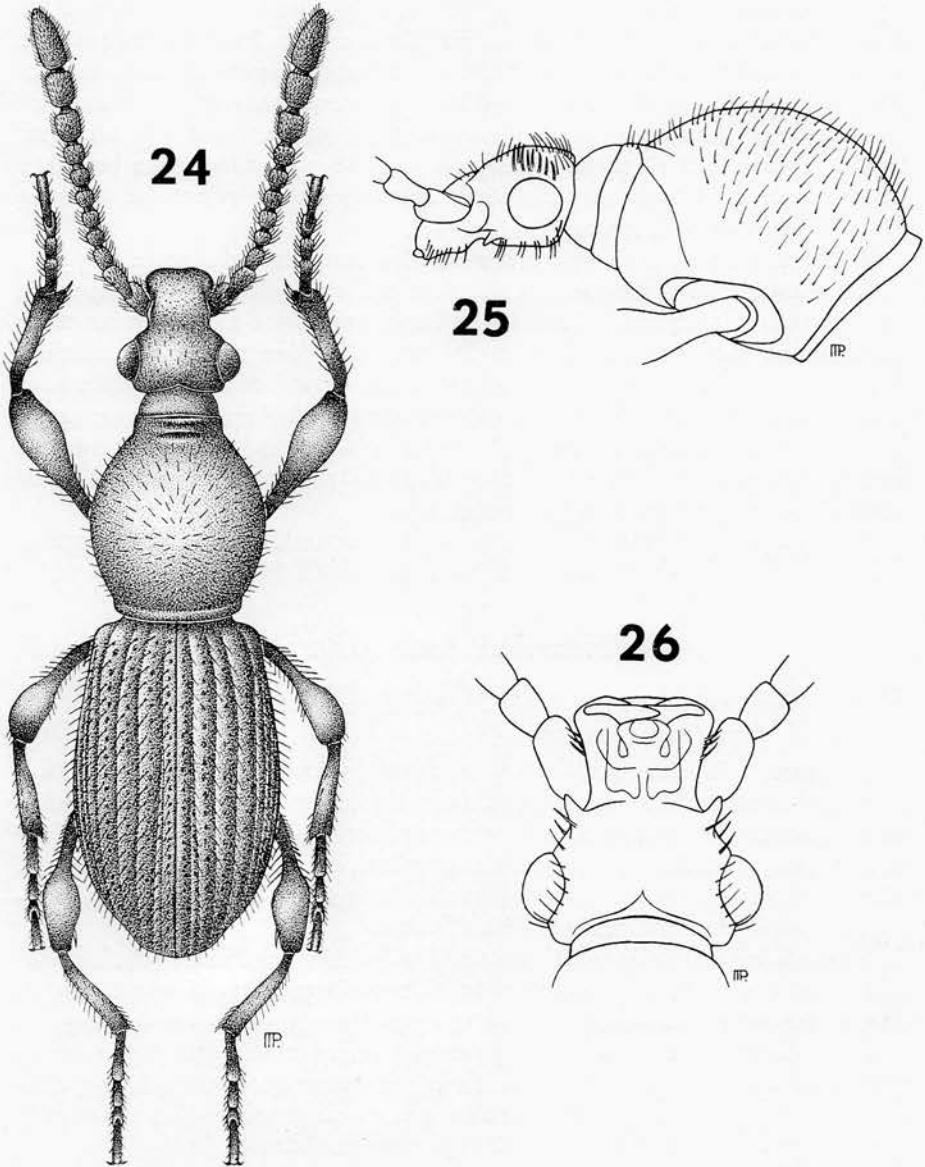


Fig. 24-26. — *Mesoderes sphaeroidalis* sp. nov.

24. — Vue dorsale; 25. — Tête et prothorax (vue de profil);
 26. — Tête et rostre (vue ventrale).

Elytres très courts, convexes, à côtés convexes, progressivement rétrécis vers l'extrémité. Base concave, épaules nettes, mais arrondies. La déclivité commence déjà à se marquer au milieu de la longueur. Vus de profil, les élytres affectent la forme d'une chistera. Suture plate, 2^e côte étroite visible seulement sur la déclivité, 3^e large et plate dans la moitié basale, puis un peu plus étroite et convexe vers la déclivité, côtes suivantes également larges et plates à la base, puis plus étroites et convexes, ayant ainsi un aspect ondulé. Les côtes impaires sont à peine plus larges que les côtes paires. Stries très étroites, ponctuées. Toutes les côtes ponctuées avec de longues soies fines dressées.

Pattes et dessous du corps présentant les caractères du genre.

Cette espèce se distingue aisément des autres *Mesoderes* en raison de son rostre moins étroit à la base, de la forme sphérique du prothorax et de la présence sur la déclivité d'un 2^e intervalle plus nettement marqué. La ♀ n'est pas connue, mais le dessous de la tête du ♂ est également tout différent de celui des autres espèces; de plus la forme très raccourcie des élytres, et la présence de la 2^e côte sur la portion apicale de l'élytre sont des caractères propres au genre voisin, *Dyscheromorphus* KLN, dont nous étudierons prochainement le statut.

Holotype ♂ au Musée de Dresde. — N. Borneo, Bettotan nr Sandakan (C. B. K. & H. M. P., F. M. S. Museums, 6-VIII-1927, Ht ♂).

Neosebus SENNA, 1902

SENNA, 1902, Bull. Soc. Ent. Ital., 34, p. 156. — KLEINE, 1916, Ent. Mitt., 5, p. 88, *Exostenus*, syn. nov.

Le genre a été créé par SENNA pour une espèce unique et sur la base d'un seul exemplaire provenant de Sumatra. C'est avec une grande surprise que l'examen de ce type nous a fait constater que la description qu'il en donne, pour détaillée qu'elle puisse paraître, est incomplète et inexacte. Nous ne sommes pas accoutumés à semblable inexactitude chez un entomologiste aussi consciencieux que l'était SENNA.

Outre la réduction de la 2^e côte élytrale qui n'est présente qu'à la déclivité, SENNA a ignoré le caractère le plus remarquable : les antennes ne comportent que 9 articles !

Ce caractère remarquable et particulièrement rare avait été reconnu par KLEINE lorsqu'il créa le genre *Exostenus* pour un exemplaire de Borneo. La comparaison des types nous a permis de conclure à la synonymie des genres *Neosebus* SENNA, 1902 et *Exostenus* KLEINE, 1916.

Il faut noter que d'autres *Brentidae* présentent des antennes de 9 articles : le genre *Ulocerus* DALMAN, certains *Diurus* PASCOE et les *Amorphocephalini*, *Eusystellus rex* KLEINE, et 2 espèces de *Myrmecobrenthus*. Mais, tandis que chez les *Ulocerus*, *Diurus* et *Myrmecobrenthus*, cette réduction du nombre des articles antennaires se réalise par la soudure des 3 articles apicaux, il est remarquable de constater qu'elle résulte, chez *Neosebus* et *Eusystellus*, de la disparition de deux articles du funicule.

Voici donc la diagnose exacte du genre *Neosebus* SENNA :

Tête subcarrée ou transverse, à base nettement séparée du cou. Yeux moyens, tempes nettes. Rostre un peu plus étroit que la tête, plus long que celle-ci, prorostre courbé vers le bas. Dessous de la tête sexuellement dimorphe, excavé au milieu et denticulé latéralement chez les ♂, bilobé avec un sillon médian chez les ♀.

Antennes insérées dans des scrobes s'ouvrant vers l'avant, de 9 articles avec une massue de 3 articles plus large et aussi longue que les 5 articles précédents réunis.

Prothorax globulaire plus ou moins allongé, assez fortement resserré en avant, plus dessus que dessous. Disque convexe, non sillonné.

Élytres à base droite, épaules arrondies, apex progressivement rétréci. Intervalles plats, plus larges que les stries, 2^e indistinct ou à peine marqué sur la déclivité, les suivants subégaux. Stries toutes ponctuées.

Tibias antérieurs avec une arête interne un peu saillante en un angle postmédian. Fémurs postérieurs plus courts que l'abdomen. Tibias postérieurs droits; métatarses allongés, beaucoup plus longs que les articles 2 + 3 aux pattes postérieures.

Métasternum et les 2 premiers segments abdominaux déprimés chez les ♂, sillonnés, mais non déprimés chez les ♀.

Type du genre. — *Neosebus bidentatus* SENNA.

Neosebus sulcirostris sp. nov.

Cet exemplaire avait été identifié par KLEINE comme *Exostenus hospiton*. Il se distingue nettement des autres *Neosebus* par sa tête nettement transverse avec des yeux plus gros et des tempes plus courtes et par le prothorax plus nettement globulaire.

♀ : Long. : 6,5 mm. — Brun rouge, avec une bande noire médiane sur les élytres.

Tête transverse, à base droite, nettement séparée du cou. Dessus subconvexe éparsement ponctué avec des soies et sur les côtés une bande glabre médiane. Yeux assez gros, saillants, tempes très courtes portant des soies au bord postérieur.

Rostre assez court, plus étroit que la tête. Métarostre très court, fovéolé. Mésorostre réduit à 2 protubérances au-dessus de l'insertion des antennes. Prorostre incliné vers le bas : face antérieure étroite à bords latéraux carénés, ponctuée avec un sillon médian rejoignant la fovéole du métarostre. Le bord antérieur du prorostre est fortement élargi et entaillé au milieu.

Dessous de la tête à bord postérieur ondulé, formant 2 lobes étroits, ponctués et pileux.

Antennes insérées dans des scrobes ouverts en avant, de 9 articles : scape cylindrique, très gros, les articles intermédiaires plus transverses que chez les 2 autres espèces.

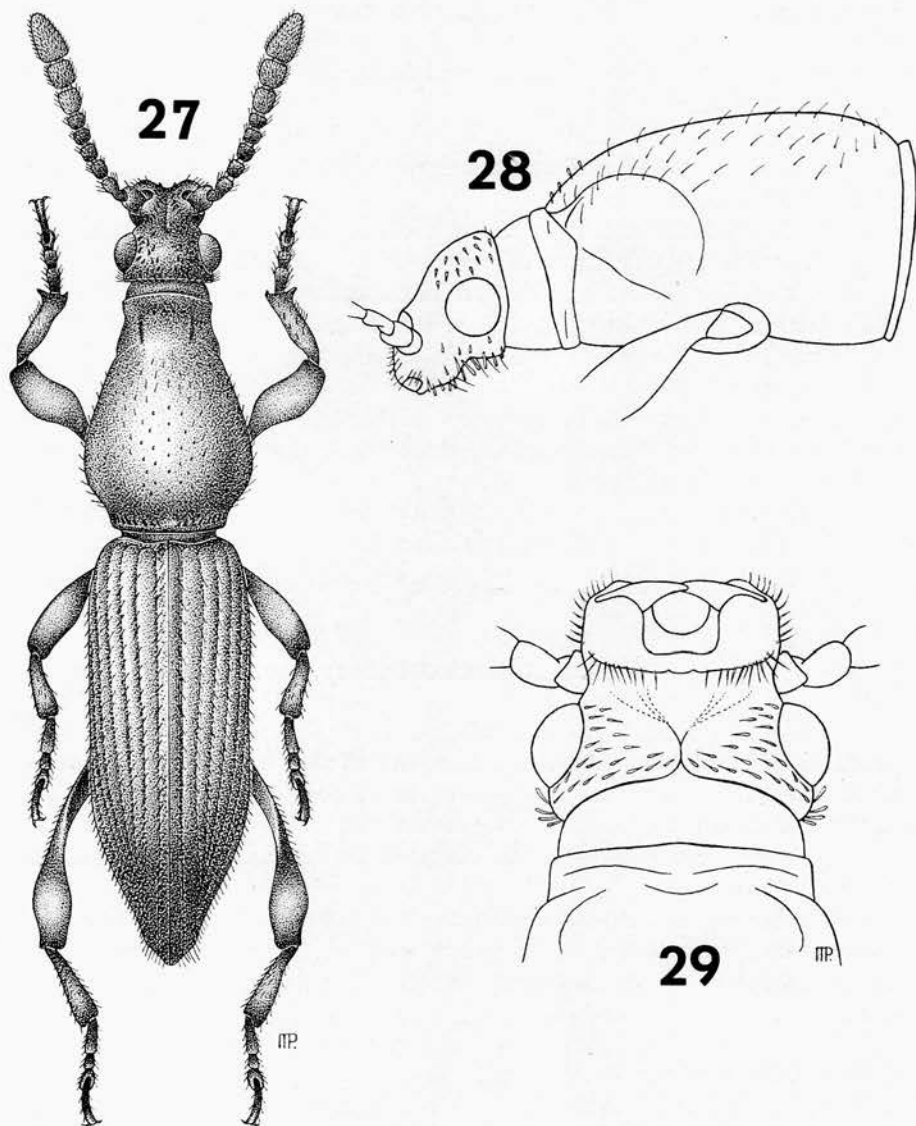


Fig. 27-29. — *Neosebus sulcirostris* sp. nov.

27. — Vue dorsale; 28. — Tête et prothorax (vue de profil);
29. — Tête et rostre (vue ventrale).

Prothorax globulaire, comprimé devant, bord apical et devant des côtés rebordés, entourant une légère impression transversale. Disque convexe, très éparsement ponctué, avec des poils dressés.

Elytres à nervation typique du genre. Intervalles plats, ponctués, avec des soies dressées.

Tibias antérieurs avec un angle saillant sur l'arête interne. Fémurs postérieurs n'atteignant pas l'apex des élytres. Métatarses allongés.

Devant du prosternum plan, sans impression.

Métasternum et les 2 premiers segments abdominaux convexes, lisses, finement sillonnés.

H o l o t y p e ♀ . — Sandakan, Bornéo (BAKER, 1921) au Musée de Dresde.

♂ : Inconnu.

Cette espèce est bien caractérisée par le prothorax nettement globulaire, la tête franchement transverse avec des yeux plus gros et des tempes plus courtes que chez les autres espèces.

Oncodetichus gen. nov. (*Arrhenodini*)

♂ : Tête transverse, nettement séparée du cou. Yeux grands, occupant tout le côté de la tête. Vertex lisse.

Rostre peu allongé, aussi large à la base que la tête sans les yeux, très robuste. Métarostre conique, lobules antennaires du mésorostre normaux, apophyses latérales absentes. Prorostre un peu élargi vers l'avant, le bord antérieur entaillé, les mandibules fortes mais assez courtes. Dessous de la tête et du rostre lisse.

Antennes robustes de 11 articles, sans massue distincte.

Prothorax ovoïde; pronotum convexe, non sillonné, base rebordée. Articulation métathoracique très lâche.

Elytres peu allongés; épaules arrondies, flancs arrondis, apex arrondi en commun. Tout le disque élytral lisse, nervation totalement absente, même la côte suturale manque.

Prosternum assez gibbeux. Saillie prosternale large, séparant des hanches antérieures volumineuses et situées très en arrière, les épimères linéaires, la pièce impaire petite, mais différenciée. Métasternum aussi large que long, convexe. Plaque abdominale transverse fortement convexe, le clapet génital déprimé par rapport à la plaque abdominale.

Pattes courtes et très robustes. Fémurs claviformes trapus, dentés en dessous. Tibias antérieurs épais, courbés, l'apex présentant (comme chez les *Agriorhynchus*) deux fortes dents dirigées vers l'arrière. Tibias intermédiaires et postérieurs épaissis, triangulaires. Tarses à articles très courts, le 3^e largement bilobé.

Type du genre. — *Oncodetichus lacertosus* sp. nov.

Ce genre appartient indubitablement à la tribu des *Arrhenodini*. Par la forme de la tête, du prothorax et des pattes, il présente de réelles similitudes avec le genre *Baryrhynchus* LACORDAIRE et c'est d'ailleurs à ce genre que conduit l'utilisation des tableaux d'identification de KLEINE (1938). Mais l'habitus général, beaucoup plus trapu, avec des élytres nettement plus courts que le reste du corps et surtout l'absence complète de nervation élytrale où la côte suturale elle-même a disparu (caractère inconnu jusqu'à présent dans la famille) justifient à suffisance la création d'un genre nouveau.

Oncodetichus lacertosus sp. nov.

♂ : Longueur du corps : 7,5 mm. — Brun marron brillant uniforme avec 2 courtes taches basales plus claires au niveau de la 3^e côte élytrale.

Tête fortement transverse, séparée du cou par un bord postérieur légèrement concave. Vertex lisse et à peine convexe. Yeux grands mais peu saillants, tempes linéaires.

Métarostre plus court que la tête, aussi large que la tête sans les yeux à la base, se rétrécissant vers le mésorostre avec une dépression médiane qui se continue entre les lobules antennifères du mésorostre en un étroit sillon, lequel s'élargit à nouveau sur la base du prorostre. Latéralement, le métarostre porte au bord antérieur des yeux 2-3 ponctuations sensorielles. Prorostre s'élargissant vers le bord antérieur, avec des carènes peu marquées aux bords latéraux. Bord antérieur échancré en demi-cercle au milieu. Mandibules très robustes, mais courtes, ne ménageant entre elles qu'un très petit espace vide.

Dessous de la tête et du rostre lisse, avec quelques ponctuations sensorielles.

Antennes robustes. Scape renflé. 2^e article petit, conique, à articulation excentrée, 3^e nettement conique, à peine plus grand que le 2^e, 3^e-10^e articles de moins en moins nettement coniques et progressivement allongés, de telle sorte que le 10^e est nettement plus long que large. Article apical un peu plus long que les 2 précédents réunis.

Prothorax peu allongé ($L/1 = 100/78$), ovoïde, aussi large au bord collaire qu'à la base qui présente 2 bourrelets transversaux séparés par un sillon linéaire lisse. Pronotum fortement convexe, non sillonné, avec une ponctuation fine et très éparse à peine distincte.

Elytres longs comme 1,25 fois le prothorax, à base concave, épaules arrondies, côtés renflés, apex arrondis en commun. Tout le disque élytral lisse, sans aucune côte ni strie, la côte suturale elle-même étant oblitérée.

Dessous du corps et pattes comme il est dit dans la diagnose du genre.

Holotype ♂ et deux paratypes ♂ dans les collections de l'Institut royal des Sciences naturelles de Belgique à Bruxelles.

Laos : S. Laos, Wapi (Récolteurs autochtones, 25-IV-1967).

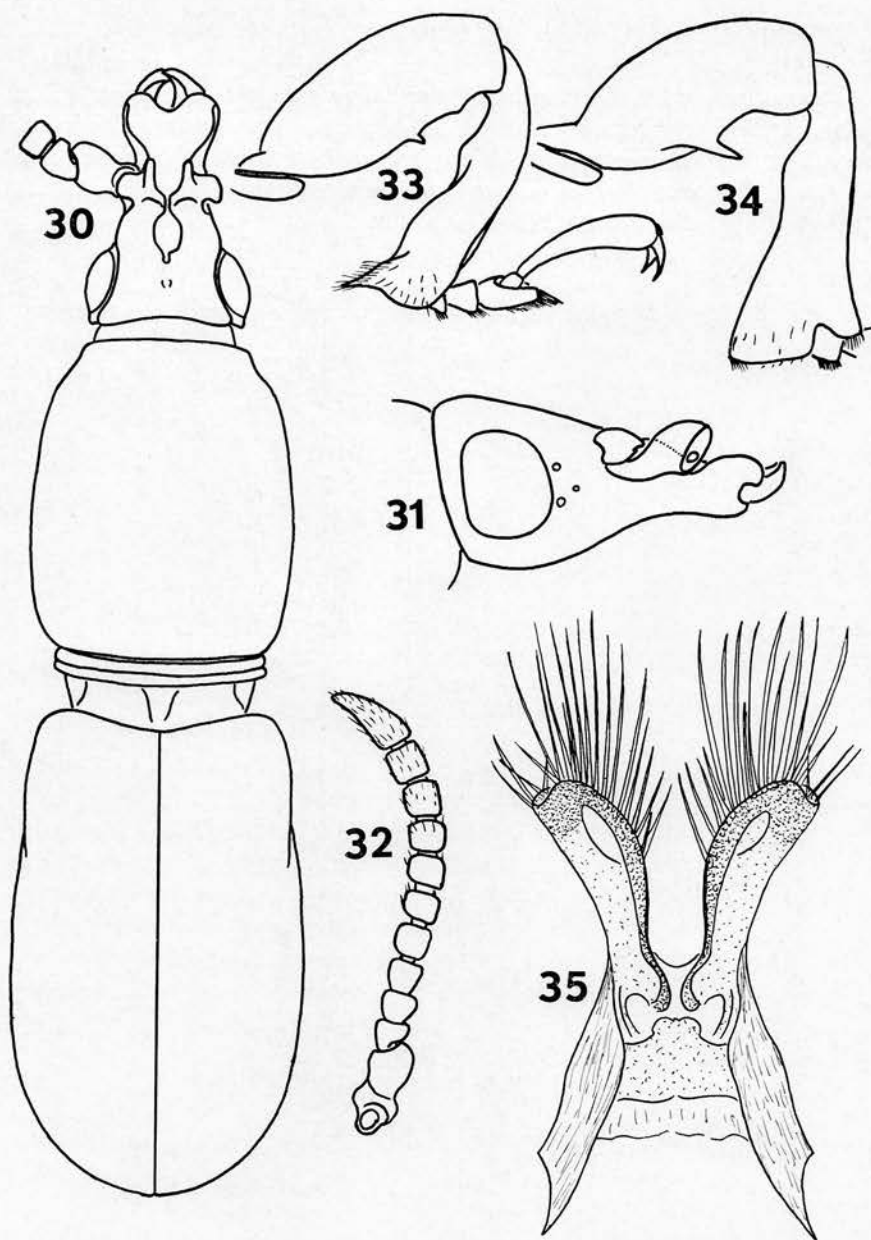


Fig. 30-35. — *Oncodetichus lacertosus* sp. nov.

30. — Vue dorsale; 31. — Tête et rostre (vue de profil); 32. — Antenne droite;
 33. — Patte antérieure droite; 34. — Patte postérieure droite; 35. — Tegmen:
 plaque basale et paramères.

RÉSUMÉ.

Description de 8 *Brentidae* nouveaux : *Cyphagogus dieckmanni*, *C. rubidus*, *Opisthozemius sulcithorax*, *Eterozemus rubicundus*, *Mesoderes maculatus* SENNA, allotype ♂, *Mesoderes sphaeroidalis*, *Neosebus sulcirostris* et *Oncodetichus lacertosus*, gen. nov., sp. nov. *Neosebus* SENNA, 1902 = *Exostenus* KLEINE, 1916, syn. nov.

INSTITUT ROYAL DES SCIENCES NATURELLES DE BELGIQUE.