

Institut royal des Sciences  
naturelles de Belgique

Koninklijk Belgisch Instituut  
voor Natuurwetenschappen

BULLETIN

MEDEDELINGEN

Tome XXXVI, n° 15  
Bruxelles, février 1960.

Deel XXXVI, n° 15  
Brussel, februari 1960.

TABANIDAE (DIPTERA)  
DU CONGO BELGE ET DU RUANDA-URUNDI  
(2<sup>me</sup> NOTE),

*Haematopota brulli* n. sp.,

par Marcel LECLERCQ (Beyne-Heusay).

Cette deuxième liste (M. LECLERCQ, 1954) est basée sur l'étude des collections de l'Institut royal des Sciences naturelles de Belgique (Bruxelles), mises à notre disposition grâce à l'intervention de M. A. COLLART, chef de la Section Entomologique, et de récoltes qui nous ont été aimablement confiées par les Docteurs F. EVENS (Léopoldville), F. LECHANTEUR (Astrida) et V. HERIN (Coquilhatville).

Elle mentionne 43 espèces et variétés dont 3 n'avaient pas encore été signalées dans la faune congolaise : *Tabanus aquilus* SURCOUF, *Tabanus besti arbucklei* AUSTEN et *Haematopota maculosifacies* AUSTEN.

En outre, nous avons repéré une espèce nouvelle que nous décrivons sous le nom de *Haematopota brulli*; elle est dédiée à la mémoire du regretté Prof. Lucien BRULL (1858-1959), directeur de l'Institut de Clinique et de Policlinique médicales de l'Université de Liège, qui fut notre patron dans nos études médicales et qui ne cessa de nous encourager à poursuivre nos études entomologiques. Nous lui devons une grande reconnaissance.

Nous signalerons aussi deux espèces en dehors de la faune congolaise : *Haematopota insidiatrix* AUSTEN : Rhodésie du Nord : Abercorn, ♀, XII-1943 (BRÉDO).

*Tabanus taeniola variatus* WALKER : Rhodésie du Nord : Brooken Hill, ♀, 20-VIII-1952 (REMY).

Je remercie M. H. OLDROYD (Londres) qui m'a aidé à reconnaître certaines espèces difficiles. Les espèces sont classées suivant ses ouvrages révisant la faune aethiopienne (H. OLDROYD, 1952, 1954, 1957).

#### LISTE DES RÉCOLTES.

##### I. — Sous-famille *CHRYSOPINAE*.

###### Tribu des *Chrysopini*.

###### Genre *Chrysops* MEIGEN.

1. *Chrysops longicornis* MACQUART. — Sankuru : Bena Dibebe, ♀, 29-V-1953 (LECHANTEUR).

2. *Chrysops silacea* AUSTEN. — Stanleyville : Basoko, ♀, 27-III-1946 (FRANÇOIS).

###### Tribu des *Rhinomyzini*.

###### Genre *Thaumastocera* GRÜNBERG.

3. *Thaumastocera akwa* GRÜNBERG. — Sankuru : Kole, ♂, domi, 20-VI-1953 (LECHANTEUR).

###### Genre *Tabanocella* BIGOT.

4. *Tabanocella stimulans* AUSTEN. — Uele : Dili, rivière Belida, 2 ♀ ♀, II-1954 (EVENS). Ubangi : Lolo, ♀, 17-III-1957 (HÉRIN).

##### II. — Sous-famille *TABANINAE*.

###### Tribu des *Tabanini*.

###### Genre *Atylotus* OSTEN-SACKEN.

5. *Atylotus fuscipes* RICARDO. — Uele : Poko, rivière Gadji, ♀, 27-V-1954 (EVENS).

###### Genre *Ancala* ENDERLEIN.

6. *Ancala fasciata* FABRICIUS. — Ubangi : Bolombo, ♀, 31-VIII-1956 et Lolo, ♀, XI-1956 (HÉRIN). Equateur : Lisala-Coquilhatville, ♀, 23-III-1957; Bikoro, ♀, XI-1956, et Tuganda, ♀, IV-1957 (HÉRIN); Coquilhatville, 3 ♀ ♀, I-1956 (EVENS).

Genre *Hybomitra* ENDERLEIN.

7. *Hybomitra severini* SURCOUF. — Kwango : Ngowa, ♀, 15/31-VII-1939 (MERTENS). Sankuru : Woka (Lodja), ♀, VII-1952 (EVENS).

Genre *Tabanus* (s. str.) LINNÉ.

8. *Tabanus aquilus* SURCOUF. — Ubangi : ferme de Lolo-Tabangai, 3 ♀ ♀, 13-III-1957 et ferme de Lolo « aux 3 Kraals », ♀, 17-III-1957 (HÉRIN). Actuellement, cette espèce n'est connue que de Gambie (H. OLDROYD, 1954, p. 228).

9. *Tabanus argenteus wellmanii* AUSTEN. — Kasai : Dekese, ♀, 8-X-1952 (LECHANTEUR).

10. *Tabanus besti* SURCOUF. — Sankuru : Kole, ♀, 15-XI-1953 (LECHANTEUR). Kwango; Mwilabongo; 3 ♀ ♀, II-1954 (EVENS).

11. *Tabanus besti arbucklei* AUSTEN. — Sankuru : Kole, ♀, domi, 8-VI-1952 et 20-VI-1953 (LECHANTEUR). Actuellement, cette variété est connue de : Sierra Leone, Libéria, Côte d'Or et sud du Nigéria (H. OLDROYD, 1954, p. 248).

12. *Tabanus billingtoni* NEWSTEADT. — Uele : Dili, rivière Belida, ♀, II-1954 (EVENS). Ubangi : Bolombo, ♀, 31-VIII-1958 (HÉRIN). Equateur : Coquilhatville-Bikoro, ♀, 24-I-1957 (HÉRIN). Sankuru : Kole, ♀, domi, 22-III-1953; ♀, 8-VI-1953; ♀ ♀, 12 et 25-IX-1952; ♀, 4-X-1952 (LECHANTEUR).

13. *Tabanus coniformis* RICARDO. — Haut Katanga : Elisabethville-Sakania, ♀, 21-VIII-1952 (REMY). Tanganika : Kiambi, 1.600 m, ♀, 10-X-1939 (SIPS). Equateur : Coquilhatville : 8 ♀ ♀, I-1956 (EVENS).

14. *Tabanus lufirensis* BEQUAERT. — Elisabethville, 3 ♀ ♀, 29-IX-1937; ♀, 20-XI-1937; 3 ♀ ♀, XII-1937 (BRÉDO). Musosa (à la frontière de la Rhodésie et du Congo Belge), 3 ♀ ♀, X-1939 (BRÉDO).

15. *Tabanus marmorosus congoicola* BEQUAERT. — Uele : Poko, rivière Gadji, ♀, 27-V-1954 (EVENS). Sankuru : Kole, ♀, 15-VI-1953. Kwango : Yasa, ♀, 12-VIII-1952 (LECHANTEUR).

16. *Tabanus obscurehirtus* RICARDO. — Uele : Bambesa, ♀, 23-XII-1938 (VRYDAGH); Dili, rivière Belida, ♀, II-1954 (EVENS).

17. *Tabanus par* WALKER. — Elisabethville, ♀, V-1938 (BRÉDO).

18. *Tabanus quadrisignatus* RICARDO. — Ubangi : métairie de Nzana, nombreuses ♀ ♀, 13/14-III-1957 et IV-1957 (HÉRIN); Libenge, ♀, II-1954 (EVENS).

19. *Tabanus ruficrus* PALISOT DE BEAUVOIS. — Uele : Dili, rivière Belida, ♀, II-1954 (EVENS). Sankuru : Bena Dibebe, ♀, 26-VIII-1953 (EVENS).

20. *Tabanus sandersoni* AUSTEN. — Tanganika : baie Tambwe, ♀, I-1947 (Mission Tanganika, LELOUP, 1947).

21. *Tabanus secedens* WALKER. — Urundi : Makamba, 2 ♀ ♀, V-1948 (FRANÇOIS). Ubangi : Bolombo, ♀, 31-VIII-1956 (HÉRIN). Uele : Dili, rivière Belida, 2 ♀ ♀, 13-V-1954 (EVENS). Equateur : Coquilhatville, 5 ♀ ♀, I-1956 (EVENS); Lisala-Coquilhatville, ♀, 23-III-1957 (HÉRIN). Stanleyville : Bafwasende, 3 ♀ ♀, 20-III-1946 (FRANÇOIS); Basoko, 12 ♀ ♀, II-1954 (EVENS). Moyen Congo : Mikunga (Léopoldville), ♀, II-1954 (EVENS). Kwango : Mwilabongo, ♀, II-1954 (EVENS). Sankuru : Kole, ♀, domi, 1-V-1953; ♀ ♀, 8, 28 et 30-VI-1953; ♀ ♀, 14 et 24-IX-1952; Lukese, bord de la Lukénié, ♀, X-1952 (LECHANTEUR).

22. *Tabanus secedens claripes* RICARDO. — Equateur : Coquilhatville, ♀, I-1956 (EVENS).

23. *Tabanus taeniola* PALISOT DE BEAUVOIS. — Uele : Bambesa, ♀, IX/X-1937 (VRYDAGH).

24. *Tabanus thoracinus* PALISOT DE BEAUVOIS. — Urundi : Makamba, ♀, V-1948 (FRANÇOIS). Ubangi : Likimi, ♀, 5-I-1948; Lisala, 4 ♀ ♀, 20-II-1957 (HÉRIN). Stanleyville : Basoko, 3 ♀ ♀, II-1954 (EVENS).

25. *Tabanus zoulouensis obscurior* RICARDO. — Equateur : Eala, ♀, III-1935 (GHESQUIÈRE). Sankuru : Wetshudjadi (Lodja), ♀, VII-1952 (EVENS).

#### Tribu des *Haematopotini*.

#### Genre *Hippocentrum* AUSTEN.

26. *Hippocentrum strigipenne* KARSCH. — Stanleyville : Batama, ♀, 23-III-1946 (FRANÇOIS).

#### Genre *Haematopota* MEIGEN.

27. *Haematopota albihirta* KARSCH. — Ubangi : Lolo, 3 ♀ ♀, 17-III-1957 (HÉRIN).

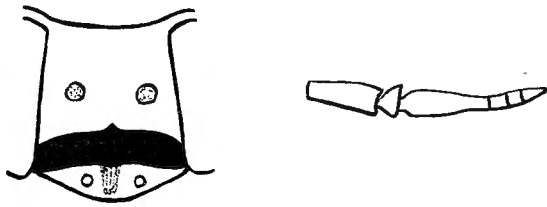
28. *Haematopota brulli* n. sp. — Cette espèce fait partie du groupe *denshamii* de H. OLDROYD (1952, pp. 23 et 26). Dans le tableau dichotomique

tomique des espèces de ce groupe présenté par H. OLDROYD (*loc. cit.*, pp. 28 à 30), elle vient près de *beringeri* AUSTEN II.

Elle se distingue de cette dernière par sa coloration et les caractères de sa callosité frontale inférieure.

♀ : Tête : Yeux nus. Front distinctement divergent vers les antennes, à peu près aussi haut que large à la base; pruinose blanchâtre vers le bord des yeux et blanc jaunâtre au milieu; deux taches noires latérales veloutées, arrondies, et au milieu une trace peu nette de tache noirâtre arrondie (absente ou presque absente sur les paratypes).

Callosité frontale noir brunâtre brillant, nettement moins proéminente vue de côté, atteignant les bords des yeux, son bord supérieur forme une petite pointe au milieu (plus ou moins développée sur les paratypes). Subcallus avec une tache médiane brunâtre. Palpes un peu plus épais, jaunâtres à pruinose blanchâtre avec poils noirs et jaunes entremêlés.



Front et antenne de *Haematopota brulli* n. sp.

Antennes : articles 1 et 2 jaune pruinoux; article 3 avec la base jaunâtre et le reste noirâtre.

Thorax : Mésonotum grisâtre antérieurement et brunâtre postérieurement, avec 5 bandes blanchâtres peu nettes. Scutellum grisâtre. Balanciers jaunes.

Abdomen : premiers tergites fauves; tergites médians et postérieurs noirâtres; pas de marques nettes.

Pattes : fémurs et coxae sombres, partiellement brunâtres et plus ou moins recouverts de pruinose gris blanchâtre. Tibias et tarses jaunâtres, les tarses I un peu obscurcis.

Ailes : semblables à celles de *Haematopota beringeri*, mais les taches blanchâtres sont un peu plus grosses.

Longueur : corps 12 mm, aile 10 mm.

Holotype : Uele : Bambesa, ♀, 21-V-1937 (VRYDAGH) dans les collections de l'Institut royal des Sciences naturelles de Belgique. Paratypes : 3 ♀ ♀, même origine (deux dans nos collections personnelles); Bambesa, ♀, 28-V-1937 et ♀, 25-VI-1938 (VRYDAGH) dans les collections de l'Institut.

29. *Haematopota delicta* OLDROYD. — Kwango : Katenga, sud Gungu (Kikwit), ♀, 18-II-1952 (EVENS).

30. *Haematopota divisapex* AUSTEN. — Elisabethville, ♀, 2-I-1937; ♀, 30-X-1937, et ♀, X-1939 (BRÉDO).

31. *Haematopota duttoni* NEWSTEADT. — Elisabethville, 3 ♂♂, 20-XII-1938; 2 ♀♀, 24-XII-1937; 3 ♀♀, 2-I-1937; 7 ♀♀, 20-I-1937; ♀, 30-XI-1938; ♀, 9-III-1939 (BRÉDO). Uele : Bambesa, ♀♀, 12, 13, 21, 28 et 29-V-1937 (VRYDAGH).

32. *Haematopota faini* OLDROYD. — Kivu : Haute Luvubu, 2.700 m, 2 ♀♀, 28-I-1951 (EVENS).

33. *Haematopota fuscolimbata* FAIN. — Sankuru : région de Lodja, N. 6<sup>me</sup> parallèle, plaine entre Loange et Kasai, 2 ♀♀, III/IV-1951 (EVENS).

34. *Haematopota harpax* AUSTEN. — Equateur : Lisala, sur la micheline, ♀, 23-XI-1936 (VRYDAGH).

35. *Haematopota hirta* RICARDO. — Urundi : Bururi (Bututsi-Mugamba), ♀, VII/VIII-1948 (FRANÇOIS); frontière du Ruanda-Urundi, ♀, 1-V-1938 (GHESQUIÈRE). Kivu : Lac Mokoto, ♀, 30-VIII-1937 (GHESQUIÈRE).

36. *Haematopota maculosifacies* AUSTEN. — Elisabethville, ♀, 2-I-1937 (BRÉDO). Cette espèce est répartie au Tanganika, Nyassaland, Mozambique, Kenya et Province du Cap (H. OLDROYD, 1952).

37. *Haematopota masseyi* AUSTEN. — Uele : Poko, rivière Gadji, ♀, 27-V-1954 (EVENS). Kabinda : Tschofa, ♀, II-1954.

38. *Haematopota nefanda* EDWARDS. — Kivu : Butembo, ♀, 16-VIII-1951 (VAN DYCK).

39. *Haematopota noxialis* AUSTEN. — Elisabethville, ♀, 7-III-1937 (BRÉDO).

40. *Haematopota pellucida* SURCOUF. — Sankuru : région de Lodja, N. 6<sup>me</sup> parallèle, plaine entre Loange et Kasai, 4 ♀♀, III-1951.

41. *Haematopota sanguinaria* AUSTEN. — Elisabethville, ♀, 16-II-1939 (BRÉDO).

42. *Haematopota seydeli* OLDROYD. — Elisabethville, ♀, 24-XII-1938 (BRÉDO).

43. *Haematopota wittei* OLDROYD. — Haut Lomami : Bukama, 5 ♀♀, 28-I-1939 (BRÉDO). Haut Katanga : Elisabethville, ♀, I-1939; 2 ♀♀, 24-XII-1938 (BRÉDO).

## RÉSUMÉ.

L'auteur donne une nouvelle liste de *Tabanidae* (Diptera) du Congo Belge et du Ruanda-Urundi. Il y décrit une espèce nouvelle : *Haematopota brulli* n. sp.

## INDEX BIBLIOGRAPHIQUE.

LECLERCQ, M.

1954. *Tabanides (Diptera) du Congo Belge et du Ruanda-Urundi, (I<sup>re</sup> note)*. (Bull. Inst. roy. Sci. nat. Belg., XXX, 8, 15 pp.)

OLDROYD, H.

1952. *The Horse-Flies (Diptera : Tabanidae), I, Haematopota and Hippocentrum*. (London, British Museum, 216 pp.)  
1954. *II, Tabanus and related genera*. (Ibidem, 341 pp.)  
1957. *III, Subfamilies Chrysopinae, Sepsidinae and Pangoniinae and a revised classification*. (Ibidem, 489 pp.)

INSTITUT ROYAL DES SCIENCES NATURELLES DE BELGIQUE;  
ET CONTRIBUTION DU LABORATOIRE DE ZOOLOGIE  
GÉNÉRALE, INSTITUT AGRONOMIQUE DE GEMBOUX.

