

Institut royal des Sciences  
naturelles de Belgique

BULLETIN

Tome XXIX, n° 8.  
Bruxelles, janvier 1953.

Koninklijk Belgisch Instituut  
voor Natuurwetenschappen

MEDEDELINGEN

Deel XXIX, n° 8.  
Brussel, Januari 1953.

NOUVELLES FORMES DE LAMIAIRES.  
(QUATRIÈME PARTIE),

par Stéphan BREUNING (Paris).

C'est grâce à l'obligeance de MM. A. COLLART et A. JANSSENS que j'ai pu étudier des Longicornes de l'Institut royal des Sciences naturelles de Belgique, parmi lesquels se trouvent un certain nombre de formes nouvelles, formes dont je donne ci-dessous les diagnoses.

Je tiens à exprimer ma gratitude à l'Institut royal des Sciences naturelles de Belgique pour m'avoir autorisé à publier dans la même note quelques nouvelles formes d'origine différente qui m'ont été communiquées ces derniers temps.

Genre *Pseudohepomidion* gen. nov.

Allongé. Antennes fines, d'un quart plus longues que le corps, non frangées en dessous; le scape assez long et peu fort, muni d'une étroite cicatrice fermée, le troisième article sensiblement plus long que le quatrième, beaucoup plus long que le scape, le quatrième sensiblement plus long qu'un des articles suivants. Tubercules antennifères modérément élevés. Yeux grossièrement facettés, fortement échancrés, les lobes inférieurs obliques. Front convexe et transverse. Pronotum transverse, convexe, irrégulièrement ridé, pourvu de quatre profonds sillons transversaux, deux antérieurs et deux postérieurs, et d'une assez longue épine latérale pointue, dirigée obliquement en haut.

Elytres allongés, convexes, assez largement tronqués au sommet. Tête non rétractile. Saillie prosternale étroite, moins haute que les hanches, régulièrement arquée. Saillie mésosternale étroite, pourvue d'un tubercule médian, obliquement tronquée en avant. Métasternum très court. Cavités cotyloïdes intermédiaires ouvertes. Pattes assez longues, les fémurs linéaires, les tibias intermédiaires pourvus d'un sillon dorsal, les crochets divariqués.

Génotype : *P. granulipenne* BREUNING.

Ce genre se place parmi les *Phrissomini* à côté du genre *Strandiata* BREUNING, duquel il diffère par les tubercules antennifères plus élevés et la présence d'un tubercule médian sur la saillie mésosternale.

### *Pseudohepomidion granulipenne* sp. n.

(Fig. 1.)

Lobes inférieurs des yeux sensiblement moins longs que les joues. Front très densément et rugueusement ponctué. Pronotum densément ponctué et irrégulièrement ridé. Ecusson très large, arrondi apicalement. Elytres densément et peu finement granulés dans la partie basilaire, ensuite densément et grossièrement ponctués, moins densément et plus finement à partir du milieu.

Noir, revêtu d'une pubescence gris foncé; dans la moitié postérieure des élytres les points sont entourés d'un petit cercle dénudé. Ecusson à dense pubescence jaune pâle.

Longueur : 18 mm ; largeur : 5 mm 1/2.

Type : du Congo belge : Albertville, Conc. Tilman, 1.000 à 2.000 m alt., 22-VII-1938 — 24-XII-1939, leg. R. VORION, à l'Institut royal des Sciences naturelles de Belgique.

### *Annamanum Cardoni* sp. n.

(Fig. 2.)

Très allongé. Antennes presque deux fois plus longues que le corps (♂) ou de moitié plus longues (♀), le scape assez long, le troisième article aussi long que le quatrième ou que le cinquième, beaucoup plus long que le scape. Tubercules antennifères assez fortement élevés. Lobes inférieurs des yeux grands, cinq fois plus longs que les joues. Tête imponctuée. Pronotum faiblement transverse, éparsément et assez finement ponctué

et pourvu d'une longue épine latérale mince et pointue. Ecusson triangulaire. Elytres très longs, faiblement tronqués au sommet, peu densément et assez grossièrement ponctués, très finement à partir du milieu. Saillie mésosternale pourvue d'un tubercule arrondi, mais assez proéminent.

Brun noir, les élytres et l'abdomen rouges. Entièrement couvert de pubescence brun rougeâtre, les élytres parsemés de très petites taches serrées, brun rougeâtre foncé. Tarses à pubescence gris clair. La partie basilaire des articles antennaires à partir du troisième, rouge, et revêtue de pubescence brun jaunâtre.

Longueur : 18 mm ; largeur : 5 mm.

Type : un ♂ de l'Inde : Barway, leg. P. CARDON, à l'Institut royal des Sciences naturelles de Belgique. Un paratype (♀) de Bengale, idem.

Se distingue aisément des autres espèces du genre par le dessin élytral.

### *Mimorsidis andamanicus* sp. n.

(Fig. 3.)

Antennes plus de deux fois plus longues que le corps (♂) ou de moitié plus longues (♀). Lobes inférieurs des yeux quatre fois plus longs que les joues. Front densément et finement ponctué. Quelques points fins sur la partie médiane du vertex. Pronotum densément et peu finement ponctué sur sa partie médiane, pourvu d'une épine latérale peu large. Elytres densément et peu grossièrement ponctués, obsolètement dans le quart apical.

Rouge. Revêtu d'une pubescence brun jaunâtre, cette pubescence assez éparse sur les élytres. La moitié basilaire des articles antennaires à partir du troisième, à pubescence jaune pâle.

Longueur : 13 à 16 mm ; largeur : 4 à 5 mm 1/2.

Type : un ♂ des Iles Andamanes, à l'Institut royal des Sciences naturelles de Belgique. Deux paratypes (♀ ♀), idem.

Diffère essentiellement de *Lemoulti* BREUNING par les proportions relatives des lobes inférieurs des yeux par rapport aux joues.

### *Blepephæus porosus* BREUNING.

A la description de cette espèce (1950, Bull. Inst. royal Sc. nat. Belg., XXVI, n° 12, p. 3), il faut ajouter que les élytres

sont parsemés d'assez nombreuses petites fossettes. L'espèce fut décrite sur une ♀. Chez le ♂ les antennes sont plus de deux fois plus longues que le corps, avec le troisième article à peine plus long que le quatrième et les articles quatre à six sont dépourvus de pubescence blanchâtre.

Un exemplaire (♂) de Bengale, mesurant 14 mm de longueur et 4 mm de largeur, à l'Institut royal des Sciences naturelles de Belgique.

### *Cypriola andamanensis* sp. n.

Allongé. Antennes fines, deux fois plus longues que le corps, le scape court, fortement épaissi apicalement, à cicatrice proéminente, le troisième article plus de deux fois plus long que le scape. Lobes inférieurs des yeux quatre fois plus longs que les joues. Front plus haut que large. Tête imponctuée. Pronotum peu densément et finement ponctué sur le disque et pourvu d'une épine latérale conique et pointue. Elytres densément et finement ponctués, très finement dans la partie apicale, et pourvus dans la moitié suturale du disque de deux lignes longitudinales imponctuées.

Rouge. Revêtu d'une pubescence brun jaunâtre. Le tiers apical des articles antennaires à partir du troisième à pubescence d'un brun assez foncé.

Longueur : 12 à 13 mm ; largeur : 3 mm 1/2 à 3 mm 3/4.

Type : un ♂ des Iles andamanes, à l'Institut royal des Sciences naturelles de Belgique. Un Allotype (♀) idem.

Cette espèce se rapproche de *basicornis* GAHAN, mais en diffère par le pronotum plus densément ponctué, à épine latérale pointue et par les lobes inférieurs des yeux quatre fois plus longs que les joues.

### *Cypriola rusticator* F. ssp. *bilitonensis* nov.

Comme la forme typique, mais avec les lobes inférieurs des yeux deux fois et demie plus longs que les joues, l'épine laté-

7. — *Frea* (*Crossotofrea*) *gnathænioides* sp. n. (× 2,5 env.).
8. — *Frea* (s. str.) *nigrohumeralis* sp. n. (× 2,2 env.).
9. — *Ranova* *similis* sp. n. (× 3 env.).
10. — *Eunidia* *discounivittata* sp. n. (× 4,2 env.).
11. — *Pseudostenidea* *rufescens* sp. n. (× 2,5 env.).
12. — *Glenea* (s. str.) *fissilis* sp. n. (× 3,2 env.).

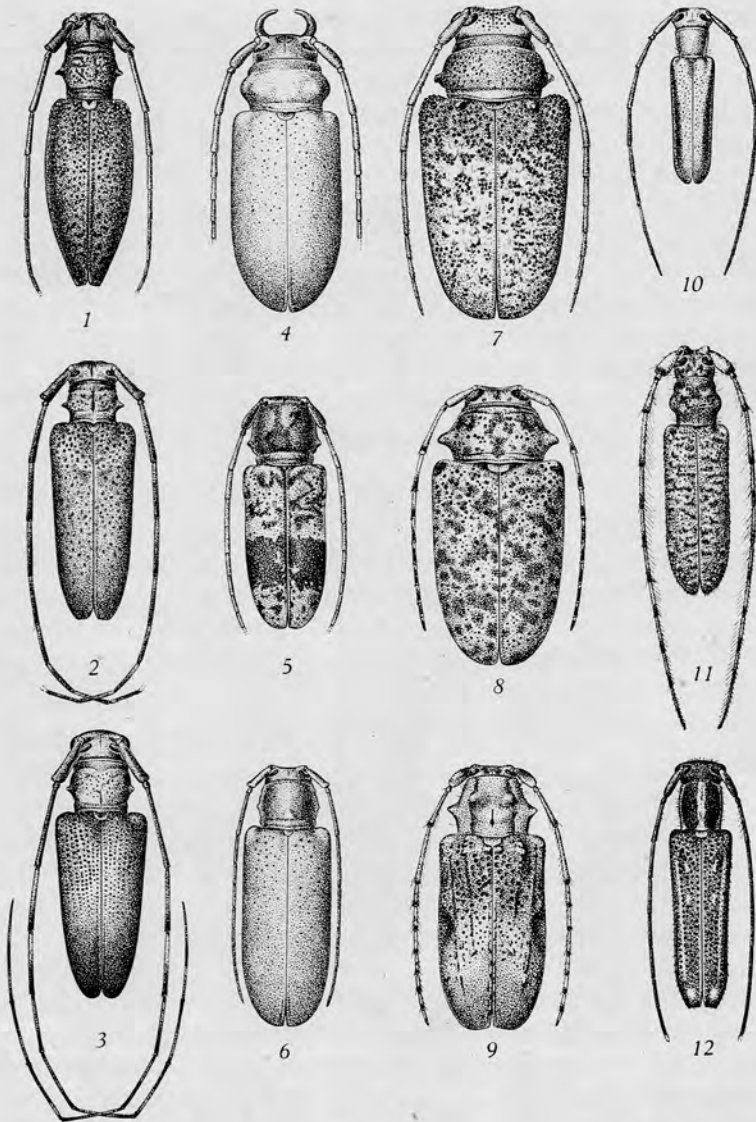


Fig. 1 à 12. — Lamiaires, gen. et sp. div., vue dorsale.

1. — *Pseudohepomidion granulipenne* sp. n. ( $\times 2$  env.).
2. — *Annamanum Cardoni* sp. n. ( $\times 2,8$  env.).
3. — *Mimorsidis andamanicus* sp. n. ( $\times 2,8$  env.).
4. — *Chariesthoides unicolor* sp. n. ( $\times 2,5$  env.).
5. — *Nyctopais viridescens* sp. n. ( $\times 2,2$  env.).
6. — *Prosopocera (Alphitopola) hologrisea* sp. n. ( $\times 1,5$  env.).

rale du pronotum dirigée obliquement en haut et l'écusson pourvu d'une tache basilaire dénudée.

Type : une ♀ de l'île Biliton, leg. VAN BRAECKEL, à l'Institut royal des Sciences naturelles de Belgique. Un paratype (♀), idem.

### Paracoptops papuana BREUNING.

Le type de cette espèce se trouve à l'Institut royal des Sciences naturelles de Belgique et non au Muséum de Sydney comme il est dit par erreur dans la description originale (1939, Nov. Ent., 3<sup>me</sup> suppl., fasc. 64, p. 507).

### Chariesthoides unicolor sp. n.

(Fig. 4.)

Proche de *bicornuta* BREUNING, l'unique espèce connue jusqu'à présent, mais avec les lobes inférieurs des yeux aussi longs que les joues, les cornes des mandibules fortement et régulièrement courbées en dedans, deux fois plus longues que les mandibules elles-mêmes et la ponctuation élytrale un peu plus fine dans la partie suturale.

Rouge foncé, revêtu d'une pubescence unicolore, brun jaunâtre.

Longueur : 16 mm ; largeur : 6 mm.

Type : un ♂ d'Angola, à l'Institut royal des Sciences naturelles de Belgique.

### Nyctopais viridescens sp. n.

(Fig. 5.)

Le troisième article antennaire beaucoup plus long que le quatrième, les joues à peine plus longues que les lobes inférieurs des yeux.

Noir. Revêtu d'une pubescence verte. Les élytres marbrés de noir dans la partie postbasilaire et dans le quart apical et ornés d'une large bande transversale postmédiane noire. Parfois les marbrures sont condensées pour former une bande transversale postbasilaire peu large. Tibias, tarsi et antennes rouges et revêtus de pubescence ochracée.

Longueur : 13 à 13 mm 1/2 ; largeur : 4 mm 1/2.

Type : du Congo belge : Bambesa, 27-VI-1937, leg. J. VRY-DAGH, à l'Institut royal des Sciences naturelles de Belgique. Un paratype, idem.

Se distingue aisément des autres espèces du genre par sa coloration.

### *Sternotomis centralis* HINTZ m. *perviridis* nov.

Comme la forme typique, mais tout le dessus du corps est revêtu de pubescence verte et les taches sont d'un vert clair. Sans dessins brun rougeâtre.

Type : un ♂ du Congo belge : Wenga-Ifomi, leg. E. QUI-NEAUX, à l'Institut royal des Sciences naturelles de Belgique.

### *Prosopocera* (*Alphitopola*) *hologrisea* sp. n.

(Fig. 6.)

Très allongé, cylindrique. Antennes sensiblement moins longues que le corps entier. Lobes inférieurs des yeux grands, plus de trois fois plus longs que les joues. Front de la ♀ à peine convexe. Pronotum transverse, pourvu d'un faible sillon transversal antérieur sinué, de deux profonds sillons transversaux postérieurs, de quelques points fins et épars de chaque côté du disque et d'une très petite épine latérale conique. Elytres très allongés, parallèles, seulement un peu plus larges que le pronotum, arrondis au sommet, granulés sur les épaules, ensuite densément et grossièrement ponctués, plus finement dans la partie apicale.

Noir, revêtu d'une pubescence unicolore grise.

Longueur : 23 mm ; largeur : 7 mm.

Type : une ♀ du Congo belge : Wenga-Ifomi, leg. E. QUI-NEAUX, à l'Institut royal des Sciences naturelles de Belgique.

Cette espèce peut se placer près d'*elongata* BREUNING, dans mon tableau dichotomique (1936, Novit. Ent., 3<sup>me</sup> Suppl., fasc. 21, p. 165) ; elle s'intercale près du numéro 54 en différant de *schistacea* JORDAN et *bivittata* AURIVILLIUS par l'absence de dessins.

### *Prosopocera* (*Alphitopola*) *flavo-alba* sp. n.

Allongé. Antennes d'un tiers plus longues que le corps, le scape à cicatrice fortement proéminente. Lobes inférieurs des

yeux deux fois et demie plus longs que les joues. Front plus haut que large. Tête imponctuée. Pronotum transverse, pourvu, sur le disque, de quelques points très fins et d'une petite épine latérale émoussée. Elytres allongés, arrondis au sommet, assez densément et peu finement ponctués, plus finement dans le tiers sutural.

Rouge. Le front, le vertex, le pronotum en majeure partie, l'écusson et le tiers basilaire des élytres revêtus de pubescence jaune, le reste du corps d'une pubescence blanche. Sur chaque élytre trois très petites taches rondes noires : une basilaire au bord interne du calus huméral, une posthumérale latérale et une discale à la fin du tiers basilaire. Pattes et antennes à fine pubescence gris blanchâtre.

Longueur : 13 mm ; largeur : 4 mm 2/3.

Typé : du Haut-Sangha, leg. CARNOT, à l'Institut royal des Sciences naturelles de Belgique.

Par sa coloration cette espèce diffère de toutes les autres espèces du genre.

### *Frea* (*Crossotofrea*) *gnathoenioides* sp. n.

(Fig. 7.)

En ovale allongé, trapu. Antennes presque aussi longues que le corps entier, éparsément frangées en dessous, le scape modérément long et peu fort, le troisième article un peu plus long que le quatrième, beaucoup plus long que le scape. Lobes inférieurs des yeux un peu plus longs que les joues. Tête et pronotum à ponctuation dense et assez grossière. Pronotum plus de deux fois plus large que long, pourvu de quatre sillons transversaux, deux antérieurs et deux postérieurs, et d'une assez longue et large épine latérale émoussée, à bords latéraux parallèles. Ecusson très large. Elytres allongés, densément et finement granulés dans la région basilaire, ensuite densément et grossièrement ponctués. Sur chaque élytre un assez haut tubercule basilaire recourbé.

Noir. Revêtu de pubescence brun foncé. Les élytres très densément marbrés d'ochracé dans les trois quarts postérieurs, les points restant dénudés. Les parties latérales du métasternum et les métépisternes couverts de pubescence ochracée ; l'abdomen à pubescence brun jaunâtre.

Longueur : 16 mm ; largeur : 8 mm.



Type : du Congo belge : Kobambane, à l'Institut royal des Sciences naturelles de Belgique.

Cette espèce se place à côté de *flavovittata* BREUNING. Dans mon tableau dichotomique du genre *Frea* Sg. *Crossotofrea* (1942, Nov. Ent., 3<sup>me</sup> Suppl., fasc. 73, p. 12), elle s'intercale près du numéro 11 en différant de *tuberculata* AURIVILLIUS et de *flavomarmorata* BREUNING par le dessin élytral, la pubescence unicolore des antennes, etc.

### *Frea* (s. str.) *nigrohumeralis* sp.n.

(Fig. 8.)

En ovale allongé. Antennes sensiblement moins longues que le corps. Lobes inférieurs des yeux sensiblement moins longs que les joues. Le front et la partie antérieure du vertex peu densément et très finement ponctués. Pronotum deux fois plus large que long, éparsément et très finement ponctué, pourvu de quatre sillons transversaux nets, deux antérieurs et deux postérieurs et d'une longue et large épine latérale qui est fortement recourbée à son extrémité apicale. Ecusson très large, arrondi au sommet. Elytres allongés, arrondis au sommet, peu densément et grossièrement ponctués, de plus en plus finement vers la suture, garnis dans le quart basilaire de poils dressés.

Noir. Revêtu d'une pubescence gris blanchâtre ; tout le dessus du corps densément parsemé de taches brun rougeâtre. Ecusson à pubescence blanche, avec une tache basilaire brun rougeâtre. Le calus huméral et une tache basilaire à côté de l'écusson sont brun foncé. Fémurs intermédiaires et postérieurs avec une tache postmédiane dorsale brun rougeâtre. Tibias pourvus de deux taches dorsales d'un brun assez foncé, une médiane et une apicale. Un large anneau brun rougeâtre préapical sur chacun des articles antennaires à partir du troisième.

Longueur : 13 à 17 mm ; largeur : 5 mm  $\frac{3}{4}$  à 7 mm  $\frac{1}{2}$ .

Type : du Congo belge : Kalehe, X-1937, à l'Institut royal des Sciences naturelles de Belgique. Un paratype, idem.

Cette espèce se rapproche beaucoup de *maculicornis* THOMSON, elle en diffère essentiellement par l'épine latérale du pronotum plus longue et plus convexe à son bord antérieur et par la ponctuation plus forte des élytres.

*Ranova similis* sp. n.

(Fig. 9.)

Lobes inférieurs des yeux un peu plus longs que les joues. Front très éparsément et peu finement ponctué. Pronotum peu densément et peu finement ponctué, pourvu de deux hauts tubercules discaux et d'une épine latérale peu large et subpointue. Ecusson très large, arrondi postérieurement. Elytres allongés, convexes, arrondis au sommet, très densément et assez grossièrement ponctués jusqu'au milieu, éparsément et finement ensuite. Sur chaque élytre une petite bosse suturale, non loin de l'écusson, garnie d'un petit fascicule de poils noirs, et une courte crête denticulée partant du milieu de la base.

Rouge foncé. Revêtu d'une pubescence blanchâtre, densément entremêlée de brun rougeâtre sur le front et sur les élytres. Vertex avec deux taches longitudinalement oblongues brun rougeâtre. Pronotum avec deux bandes longitudinales discales brun noir. Sur chaque élytre une assez petite tache prémédiane disco-latérale noire et une bande postmédiane peu large, gris blanchâtre, descendant obliquement de la suture en direction du bord latéral, agrémentée de très petits fascicules de poils ochracés. Les parties latérales du pronotum, le dessous du corps, les pattes et les antennes parsemés de petites taches brun rougeâtre serrées. La partie apicale des articles antennaires à partir du troisième couverte de pubescence brun rougeâtre foncé.

Longueur : 10 mm ; largeur : 4 mm 1/2.

Type : de Madagascar : Moramanga, à l'Institut royal des Sciences naturelles de Belgique.

Cette espèce se rapproche beaucoup de *pictipes* THOMSON ; elle s'en distingue surtout par les lobes inférieurs des yeux plus longs que les joues et par l'épine latérale du pronotum sensiblement moins large et subpointue.

Genre *Pseudodisterna* nom. nov.

Le nom de *Plocamocera* BREUNING (1939, Festschrift E. STRAND., V, p. 190) étant préoccupé par GUÉRIN (1844), dans les Clérides, je propose celui de *Pseudodisterna*.

*Nyctimene tristis* FABRICIUS.

*Saperda tristis* FABRICIUS, 1792, Ent. Syst., I, 2, p. 314.

*Saperda lineata* FABRICIUS, 1801, Syst. Ent., II, p. 326.

*Nyctimene vittata* PASCOE, 1866, Trans. Ent. Soc. Lond. (3), III, p. 330 (nov. syn.).

### Genre *Assinia* LAMEERE.

*Assinia* LAMEERE, 1893, Ann. Soc. Ent. Fr., LXII, p. 43.

*Phymatogyrus* KOLBE, 1894, Stett. ent. Ztg., LIV, p. 256 (nov. syn.).

#### *Apomecyna binubila* PASCOE. m. *conjuncta* nov.

Diffère de la forme typique par le dessin élytral : la pubescence gris blanchâtre est plus étendue, elle envahit de façon assez vague aussi la partie médiane de l'élytre.

Type : de South Rhodesia : Bindura, IX-1938, au South Rhodesian Museum of Bulawayo.

#### *Apomecyna arabica* BREUNING ssp. *Mateui* nov.

Comme la forme typique mais les élytres arrondis au sommet et un peu plus finement ponctués.

Type : de Rio de Oro : Tuisgui, Remtz Dra, 22-IV-1944, leg. MATEU, au Musée de Barcelone.

### *Eunidia discounivittata* sp. n.

(Fig. 10.)

Antennes d'un tiers plus longs que le corps entier, le troisième article apicalement étiré en pointe, le quatrième aussi long que le scape, un peu moins long qu'un des articles suivants. Lobes inférieurs des yeux de moitié plus long que large, cinq fois plus longs que les joues. Tête et pronotum imponctués. Elytres étroitement arrondis au sommet, à ponctuation extrêmement dense et fine.

Rouge. Revêtu d'une fine pubescence blanchâtre. Sur chaque élytre une étroite bande longitudinale disco-latérale brun rougâtre, allant de l'épaule jusqu'au quart apical.

Longueur : 5 mm ; largeur : 1 mm 1/2.

Type : du Congo belge : Elisabethville, 21-22-II-1940, leg. H. J. BRÉDO, à l'Institut royal des Sciences naturelles de Belgique.

*Eunidia puncticollis* sp. n.

Antennes de moitié plus longues que le corps entier, le troisième article apicalement étiré en pointe, le quatrième aussi long que le scape, un peu moins long qu'un des articles suivants. Lobes inférieurs des yeux deux fois plus longs que larges, six fois plus longs que les joues. Tout le dessus du corps et le scape densément et très finement ponctués. Elytres étroitement arrondis au sommet.

Rouge. Revêtu d'une fine pubescence gris blanchâtre. Cette pubescence visiblement plus éparsée et incohérente sur les trois quarts basilaires des élytres, plus dense par contre le long du bord latéral; le dernier quart couvert dans sa moitié antérieure de pubescence brun rougeâtre et dans sa moitié postérieure de pubescence jaune d'ocre. Les articles antennaires à partir du quatrième couverts dans leur moitié basilaire de pubescence blanchâtre et dans leur moitié apicale de pubescence brun rougeâtre foncé.

Longueur : 6 mm ; largeur : 3 mm.

Type : du Congo belge : Musosa, XI-1939, leg. H. J. BRÉDO, à l'Institut royal des Sciences naturelles de Belgique.

*Eunidia cylindricollis* sp. n.

Antennes un peu plus longues que le corps entier, le troisième article apicalement étiré en pointe, le quatrième aussi long que le cinquième ou que le scape. Lobes inférieurs des yeux deux fois plus longs que larges, quatre fois plus longs que les joues. Pronotum cylindrique, imponctué. Elytres arrondis au sommet, à ponctuation dense et très fine.

Rouge assez foncé. Tête et pronotum à pubescence grise extrêmement fine. Elytres densément marbrés de gris blanchâtre. Dessous du corps couvert d'une fine pubescence grise. Tiers basilaire du quatrième article antennaire à pubescence gris blanchâtre.

Longueur : 6 mm ; largeur : 1 mm 1/2.

Type : de South Rhodesia : Sawmills, XII-1948, au South Rhodesian Museum of Bulawayo.

*Eunidia nigritarsis* sp. n.

Antennes un peu plus longues que le corps entier, le troisième article extrêmement court, apicalement étiré en pointe, le qua-

trième aussi long que le cinquième ou que les trois premiers articles réunis. Lobes inférieurs des yeux deux fois plus long que large, quatre fois plus longs que les joues. Pronotum transverse, peu densément et très finement ponctué et muni d'un tubercule latéral conique. Elytres arrondis au sommet, à ponctuation dense et très fine.

Brun foncé. Revêtu d'une pubescence soyeuse, grise. La partie basilaire de l'élytre et une tache laéro-prémédiane quadrangulaire sont marbrées de brun. Dessous du corps, fémurs et tibias couverts de pubescence grise, tarses à pubescence noire. Les trois premiers articles antennaires et la moitié apicale des articles quatre à onze, brun foncé.

Longueur : 11 mm ; largeur : 3 mm.

Type : de South Rhodesia : Filabusi, XI-1948, au South Rhodesian Museum of Bulawayo.

#### *Eunidia ruficornis* sp. n.

Antennes un peu plus longues que le corps, le troisième article apicalement étiré en pointe, le quatrième aussi long que le cinquième ou que le scape. Lobes inférieurs des yeux deux fois plus longs que larges, quatre fois plus longs que les joues. Pronotum fortement transverse, à ponctuation éparse et très fine. Elytres arrondis au sommet, à ponctuation très dense et extrêmement fine.

Brun foncé. Revêtu d'une pubescence jaune pâle. Quelques petites taches sur le pronotum et sur les élytres et sur chaque élytre deux grandes taches latérales, l'une médiane, l'autre préapicale, sont formées de pubescence brun foncé. Les tarses et la moitié apicale des tibias couverts de pubescence brun foncé. Les trois premiers articles antennaires brun foncé, les articles quatre à onze rouges et faiblement rembrunis apicalement.

Longueur : 7 mm 1/2 ; largeur : 2 mm.

Type : de South Rhodesia : Khamu, 14-XII-1950, au South Rhodesian Museum of Bulawayo.

#### *Eunidia rufina* sp. n.

Antennes un peu plus longues que le corps entier, le troisième article apicalement étiré en pointe, le quatrième aussi long que le cinquième ou que le scape. Lobes inférieurs des yeux

deux fois plus longs que larges, quatre fois plus longs que les joues. Tête et pronotum imponctués. Elytres largement arrondis au sommet, à ponctuation très fine et extrêmement dense.

Rouge. Revêtu d'une très fine pubescence soyeuse gris blanchâtre, étant un peu plus dense sur la tête, le pronotum, les parties latérales des élytres et le dessous du corps. Les articles antennaires quatre à onze rouge clair, couverts d'une fine pubescence jaunâtre et rembrunis à l'extrémité apicale.

Longueur : 10 mm ; largeur : 2 mm 2/3.

Type : de South Rhodesia : Bindura, IV-1939, au South Rhodesian Museum of Bulawayo.

### *Eunidia quadriflavomaculata* sp. n.

Antennes un peu plus longues que le corps, le troisième article apicalement étiré en pointe, le quatrième aussi long que le cinquième ou que le scape. Lobes inférieurs des yeux deux fois plus longs que larges, six fois plus longs que les joues. Pronotum imponctué, pourvu d'un tubercule latéral conique et de deux profondes dépressions transversales, une prémédiane et une postmédiane. Elytres arrondis au sommet, à ponctuation dense et très fine.

Brun foncé. Revêtu d'une pubescence gris clair. Pronotum avec quatre taches discales jaunes, deux antérieures et deux postérieures, et deux bandes jaunes occupant chacune la moitié inférieure de la partie latérale. Elytres très densément marbrés de brun foncé. Le tiers apical du quatrième et du cinquième article antennaire, brun foncé.

Longueur : 9 à 10 mm ; largeur : 2 mm 1/2 à 2 mm 2/3.

Type : de South Rhodesia : Nantwich, 19-XII-1949, au South Rhodesian Museum of Bulawayo. Deux paratypes, idem.

### *Eunidia annulicornis* sp. n.

Antennes un peu plus longues que le corps, le troisième article apicalement étiré en pointe, le quatrième un peu moins long que le cinquième, aussi long que le scape. Pronotum imponctué. Elytres arrondis au sommet, à ponctuation dense et très fine.

Rouge. La tête et le pronotum revêtus de pubescence dorée ; les tempes et les parties latérales du pronotum couvertes de pubescence brun foncé. Ecusson avec une tache apicale brune.

Elytres à pubescence ochracée, le cinquième apical à pubescence brun foncé. Dessous du corps revêtu de pubescence brun foncé. Pattes antérieures jaune rougeâtre; fémurs intermédiaires rouge clair, brun au sommet, les autres parties des pattes intermédiaires et les pattes postérieures, brun foncé. Antennes brun foncé, la moitié basilaire des articles quatre à sept et la région basilaire des articles huit à dix, jaunes.

Longueur : 6 mm ; largeur : 1 mm 1/2.

Type : de South Rhodesia : Umtali, XII-1933, au South Rhodesian Museum of Bulawayo.

### *Eunidia apicefulva* sp. n.

Antennes de deux tiers plus longues que le corps entier, le troisième article apicalement étiré en pointe, le quatrième aussi long que le cinquième ou que le scape. Lobes inférieurs des yeux deux fois plus longs que larges, six fois plus longs que les joues. Pronotum court, imponctué, assez fortement étranglé avant la base et après le bord antérieur. Elytres arrondis au sommet, à ponctuation très fine et extrêmement dense.

Brun foncé. Revêtu d'une fine pubescence gris blanchâtre. Le front à pubescence jaune. Le sixième apical des élytres à coloration fondamentale brun rougeâtre et couvert de pubescence jaune. Antennes à pubescence brun rougeâtre, le quatrième article annelé basalement de blanchâtre.

Longueur : 7 mm ; largeur : 1 mm 2/3.

Type : d'Eritrea : Ducambia, VII-1938, leg. GIAQUINTO, coll. CERRUTI.

### *Eunidia fusca* sp. n.

Antennes de deux tiers plus longues que le corps, le troisième article étiré apicalement en pointe, le quatrième aussi long que le cinquième ou que le scape. Lobes inférieurs des yeux deux fois plus longs que larges, six fois plus longs que les joues. Pronotum court, imponctué, faiblement étranglé avant la base et après le bord antérieur. Elytres arrondis au sommet, à ponctuation très fine et extrêmement dense.

Brun foncé. Revêtu d'une fine pubescence unicolore grise. La moitié basilaire des tibias à coloration fondamentale rougeâtre.

Longueur : 5 à 6 mm 1/2 ; largeur : 1 mm 1/2 à 1 mm 2/3.

Type : d'Eritrea : Ducambia, VII-1938, leg. GIAQUINTO, coll. CERRUTI.

Genre *Sybrodiboma* gen. nov.

Allongé. Antennes fines, un peu plus longues que le corps, frangées en dessous de poils très courts; le scape modérément long, à face dorsale faiblement convexe, le deuxième article relativement long, le troisième aussi long que le quatrième, beaucoup plus long que le scape. Tubercules antennifères distants et peu saillants. Yeux grossièrement facettés et fortement échancrés, à lobes inférieurs aussi longs que larges. Front plus haut que large. Pronotum transverse, convexe, à bords latéraux légèrement arrondis, pourvu de deux fins sillons transversaux, un antérieur et un postérieur et de deux dépressions transversales, une prémédiane et une postmédiane. Elytres très allongés, convexes, sensiblement plus larges que le pronotum, tronqués au sommet. Tête rétractile. Saillie prosternale étroite, moins haute que les hanches, régulièrement arquée. Saillie mésosternale légèrement inclinée à son bord antérieur. Métasternum de longueur normale. Cavités cotyloïdes intermédiaires ouvertes. Pattes de longueur moyenne. Fémurs claviformes. Tibias intermédiaires avec un faible sillon dorsal. Crochets divariqués.

Génotype : *Sybra subfasciata* BATES.

*Subfasciata* BATES a été placé par son auteur dans le genre *Sybra* PASCOE, mais les cavités cotyloïdes intermédiaires ouvertes et les crochets divariqués l'en excluent.

Genre *Falsodoius* gen. nov.

Allongé. Antennes fines, de la longueur du corps, frangées en dessous à partir du deuxième article; le scape modérément long et peu fort, le troisième article sensiblement moins long que le quatrième, à peine plus long que le scape. Tubercules antennifères peu saillants. Yeux grossièrement facettés, très fortement échancrés, à lobes inférieurs transverses. Front beaucoup plus large que haut. Pronotum cylindrique, aussi long que large, pourvu de deux sillons transversaux droits postérieurs. Elytres très longs, modérément convexes, un peu plus larges que le pronotum, tronqués au sommet. Tête non rétractile. Saillie prosternale étroite, moins haute que les hanches, régulièrement arquée. Saillie mésosternale légèrement inclinée à son bord antérieur. Métasternum de longueur normale. Cavités cotyloïdes intermédiaires fermées. Pattes de



longueur moyenne. Fémurs claviformes. Tibias intermédiaires échancrés. Crochets divariqués.

Génotype : *Doius meridianus* MATSUSHITA.

Ce genre se compose de deux espèces, *meridianus* MATSUSHITA et *griseus* MATSUSHITA, placées par leur auteur dans son genre *Doius*; mais l'absence de crêtes et de bosse sur les élytres, la tête non rétractile et les crochets divariqués, caractères qui les séparent de l'espèce type de *Doius*, *rufescens* MATSUSHITA, justifient la création d'un genre nouveau.

### Genre *Cæloprocta* AURIVILLIUS.

*Cæloprocta* AURIVILLIUS, 1926, Ark. f. Zool., B, n° 14, p. 4.

*Anisopeplus* MELZER, 1934, Arqu. Inst. Biol. S. Paolo, V, p. 227 (nov. syn.).

### *Sophonica rhodesiana* sp. n.

Allongé. Antennes fortes, ne dépassant pas le milieu des élytres, le scape court et fort, très densément et très finement ponctué, le troisième article un peu plus long que le quatrième, un peu moins long que le scape, le quatrième un peu plus long que le cinquième. Tubercules antennifères non saillants. Lobes inférieurs des yeux plus longs que larges, plus de trois fois plus longs que les joues, les lobes supérieurs assez distants sur le vertex. Front plus large que haut. Ponctuation de la tête et du pronotum très dense et très fine. Pronotum transverse, assez fortement arrondi sur les côtés. Elytres allongés, convexes, parallèles, un peu plus larges que le pronotum, largement arrondis au sommet, densément et peu finement ponctués, plus finement dans la partie apicale. Les parties latérales des sterna densément et très finement ponctués.

Rouge foncé, les élytres avec une large bande suturale noire. Le dessus du corps sans pubescence. Le dessous du corps et les pattes à très fine pubescence grise. Antennes noires.

Longueur : 7 mm ; largeur : 2 mm 1/4.

Type : de South Rhodesia : Bulawayo, 12-I-1947, au South Rhodesian Museum de Bulawayo.

Genre *Pseudostenidea* gen. nov.

Très allongé. Antennes fines, de deux tiers plus longues que le corps, frangées en dessous de poils peu longs; le scape court et fort, épaissi dans sa partie médiane, le troisième article beaucoup moins long que le quatrième, un peu plus long que le scape, le quatrième aussi long que le cinquième. Tubercules antennifères rapprochés et fortement saillants. Yeux grossièrement facettés et échancrés, à lobes inférieurs aussi longs que larges. Pronotum convexe, aussi long que large, fortement étranglé avant la base et après le bord antérieur, pourvu de deux fins sillons transversaux, un antérieur et un postérieur et d'un très large tubercule latéral, conique et émoussé. Elytres très allongés, parallèles, modérément convexes, un peu plus larges que le pronotum, arrondis au sommet, garnis de courts poils serrés, semi-érigés. Tête non rétractile. Saillie prosternale étroite, moins haute que les hanches, régulièrement arquée. Saillie mésosternale peu large, légèrement inclinée en avant. Métasternum de longueur normale. Cavités cotyloïdes intermédiaires fermées. Pattes de longueur moyenne. Fémurs claviformes. Tibias intermédiaires avec un sillon dorsal. Crochets divergents.

Génotype : *P. rufescens* BREUNING.

Ce genre se place dans la tribu *Apomecynini* en se rapprochant du genre *Amblesthidopsis* AURIVILLIUS.

*Pseudostenidea rufescens* sp. n.

(Fig. 11.)

Lobes inférieurs des yeux plus de trois fois plus longs que les joues. Front un peu plus haut que large. Tête à ponctuation très dense et très fine. Pronotum densément et finement ponctué et granulé. Ecusson large, trapézoïdiforme. Elytres très densément et finement ponctués, moins densément et plus finement dans la moitié postérieure.

Rouge. Le dessus du corps couvert de pubescence rouge, entremêlée d'ochracé et de blanchâtre, les élytres marbrés de rouge, d'ochracé et de blanchâtre. Le dessous du corps, les tibias et les tarsi revêtus de pubescence jaune grisâtre, les fémurs marbrés de rouge et d'ochracé. Antennes revêtues de pubescence rouge foncé, les trois quarts basilaires des articles trois et quatre et la moitié basilaire des articles cinq à onze à couleur fonda-

mentale rouge clair; le scape orné d'une grande tache médiane dorsale jaune, la région basilaire des articles trois et quatre et la moitié basilaire des articles cinq à onze couvertes de pubescence blanchâtre.

Longueur : 12 mm; largeur : 3 mm 1/4.

Type : du Congo belge : Elisabethville, 25-IV-1939, leg. H. J. BRÉDO (à la lumière), à l'Institut royal des Sciences naturelles de Belgique.

### *Pothyne Hayashii* sp. n.

Antennes de moitié plus longues que le corps (cassées au huitième article), les sept premiers articles frangés en dessous de poils courts, le troisième article sensiblement plus long que le quatrième, un peu plus long que le scape, le quatrième un peu plus long qu'un des articles suivants. Lobes inférieurs des yeux un peu plus longs que les joues. Front à ponctuation dense et peu fine. Vertex imponctué, pourvu de courts bourrelets lisses nettement accusés. Pronotum presque aussi long que large, peu densément et finement ponctué et très finement ridé en travers, pourvu de trois fins sillons transversaux, un antérieur et deux postérieurs. Ecusson deux fois plus large que long. Elytres arrondis au sommet, très densément et finement ponctué sur toute leur étendue.

Brun foncé. Revêtu de pubescence brun rougeâtre. Les articles antennaires à partir du deuxième à couleur fondamentale rouge assez foncée et revêtus de pubescence brun rougeâtre foncé, la moitié basilaire des articles quatre et cinq et la région basilaire des articles six à huit à pubescence blanchâtre.

Longueur : 17 mm.

Type : du Japon : Ile Amami-Oshima, Daikutsu-toge, 4-VII-1939, ex coll. H. ARAKI, coll. HAYASHI.

### *Hyllisia subvariegata* sp. n.

Très allongé. Antennes de douze articles. Les six premiers articles antennaires éparsément frangés en dessous de poils courts, le troisième article sensiblement plus long que le quatrième, un peu plus long que le scape, le quatrième à peine plus long que le cinquième. Lobes inférieurs des yeux un peu plus longs que les joues. Front trapézoïdiforme. Pronotum sensi-

blement plus long que large. Elytres très longs, arrondis au sommet. Tout le dessus à ponctuation très dense et très fine.

Rouge foncé. Revêtu de pubescence brun rougeâtre. Deux étroites bandes latérales sur le front, trois étroites bandes longitudinales sur le vertex, sept étroites bandes longitudinales sur le pronotum, de nombreuses petites taches sur les élytres sérialelement disposées, et tout l'écusson sont couverts de pubescence ochracé rougeâtre. Dessous du corps et les pattes à pubescence grise, entremêlée sur les parties latérales d'ochracé rougeâtre. Antennes brun foncé, le troisième article, sauf à son extrémité, et la moitié basilaire du quatrième, à pubescence blanchâtre.

Longueur : 13 mm 1/2 ; largeur : 2 mm 3/4.

Type : de South Rhodesia : Untali Distr., XII-1930, leg. P. A. SHEPPARD, au South Rhodesian Museum of Bulawayo.

### *Serixia atropicalis* sp. n.

Allongé. Antennes fines (cassées au cinquième article), le troisième article aussi long que le quatrième, un peu plus long que le cinquième ou que le scape. Lobes inférieurs des yeux sensiblement plus longs que les joues, les lobes supérieurs assez distants sur le vertex. Front de deux tiers plus large qu'un des lobes inférieurs des yeux. Tête et pronotum à ponctuation dense et fine. Pronotum fortement transverse, sensiblement étranglé avant la base, à peine étranglé après le bord antérieur. Ecusson semicirculaire. Elytres allongés, faiblement élargis après le milieu, arrondis au sommet (l'angle apical sutural étiré en une épine minime), à ponctuation dense et peu fine dans la moitié antérieure, très fine et plus éparse dans la moitié postérieure.

Jaune rougeâtre. Couvert d'une fine pubescence jaunâtre. Le cinquième apical des élytres à coloration fondamentale noire et revêtu de pubescence brun foncé. Antennes noires et couvertes de pubescence brun foncé, la moitié basilaire du quatrième article jaune.

Longueur : 7 mm ; largeur : 2 mm.

Type : une ♀ de Burma : Shan States, Panghai Forest Reserve, Namtu, 10-VI-1932, leg. D. J. ATKINSON, coll. HEYROVSKY.

*Glenea* (s. str.) *Mounieri* PIC ssp. *horiensis* nov.

Comme la forme typique mais avec les bandes occipitales et la bande médiane du pronotum un peu plus larges, les fémurs noirs, rouges seulement dans leur partie basilaire.

Type : une ♀ de Formosa : Hori, V-1943, ex coll. SHEN, dans ma collection.

*Glenea* (s. str.) *fissilis* sp. n.

(Fig. 12.)

Allongé. Antennes d'un quart plus longues que le corps; le scape assez court et mince, le troisième article un peu plus long que le quatrième, sensiblement plus long que le scape, le quatrième un peu plus long que les articles suivants, les deux derniers articles moins longs que les articles antécédents, le onzième arrondi au sommet. Lobes inférieurs des yeux plus de deux fois plus longs que les joues (♂) ou presque deux fois plus longs (♀). Front moitié plus large qu'un de ces lobes (♂) ou presque deux fois plus large (♀). Tête et pronotum à ponctuation très dense et très fine. Pronotum un peu plus long que large (♂) ou aussi long que large (♀). Ecusson semicirculaire. Elytres très allongés, tronqués au sommet (l'angle sutural distinct), l'angle marginal épineux), à ponctuation dense et peu fine, les points un peu plus espacés dans la partie apicale. Epauls proéminentes mais arrondies. Chaque élytre muni de deux crêtes droites et bien accusées, une humérale et une sub-humérale, s'effaçant bien avant l'angle apical. Premier article des tarsi postérieurs aussi long que les articles deux et trois réunis. L'ongle externe de tous les crochets complètement fendu.

Noir. Revêtu d'une pubescence brun noir. Les joues, les tempes et l'écusson couverts de pubescence blanche. Le front à pubescence gris clair et orné de deux étroites bandes longitudinales latérales blanches. Deux courtes bandes longitudinales blanches sur le vertex. Pronotum avec cinq étroites bandes longitudinales blanches, une médiane et deux sur chaque partie latérale. Partie antérieure de l'élytre à coloration fondamentale rouge et revêtue de pubescence brun rougeâtre foncé. Sur chaque élytre une très étroite bande suturale, une étroite bande humérale allant en s'élargissant faiblement jusqu'au début du cinquième apical, une tache quadrangulaire apicale, une étroite bande discale, limitée au quart basilaire et une petite tache

ronde discale située un peu avant le milieu, blanches. Dessous du corps le long du milieu à fine pubescence grise. Les parties latérales des sterna et des segments abdominaux en majeure partie et l'extrême base des épipleures à pubescence blanche. Palpes et fémurs jaune rougeâtre, couverts d'une fine pubescence jaunâtre. Tibias brun rougeâtre. Tarses brun foncé. Antennes à pubescence brun foncé.

Longueur : 7 à 8 mm ; largeur : 1 mm  $\frac{2}{3}$  à 2 mm.

Type : un ♂ de Laos : Vien Poukla, 9-V-1913, leg. R. VITALIS DE SALVAZA, à l'Institut royal des Sciences naturelles de Belgique. — Un paratype de Birmanie : Ruby Mines, au British Museum.

### *Glenea* (s. str.) *pseudoluctuosa* sp. n.

(Fig. 13.)

Allongé. Antennes d'un quart plus longues que le corps entier; le scape court et mince, le troisième article de moitié plus long que le quatrième ou que le scape, le quatrième aussi long que l'un des articles suivants. Lobes inférieurs des yeux sensiblement plus longs que les joues (♀). Front sensiblement plus large que l'un de ces lobes (♀). Tête et pronotum à ponctuation très dense et très fine. Pronotum faiblement transverse (♀). Ecusson semicirculaire. Elytres très allongés, échancrés au sommet (l'angle sutural épineux, l'angle marginal étiré en une épine assez longue), à ponctuation très dense et fine, effacée dans le quart apical. Epaules subanguleusement proéminentes. Sur chaque élytre deux crêtes droites bien accusées, une humérale et une subhumérale, qui se réunissent avant

- 
20. — *Glenea* (s. str.) *divergevittata* BREUNING m. *dorsobiconjuncta* nov. (× 3,5 env.).  
 21. — *Glenea* (s. str.) *adelpa* THOMSON m. *discovelutina* nov. (× 3,5 env.).  
 22. — *Glenea* (s. str.) *ossifera* JORDAN m. *latemediovittata* nov. (× 1,2 env.).  
 23. — *Glenea* (s. str.) *Collarti* sp. n. (× 3,3 env.).  
 24. — *Pseudonupserha congoensis* BREUNING m. *bambesæ* nov. (× 3 env.).  
 25. — *Mystrocnemis fossulata* BREUNING m. *atricollis* nov. (× 3,5 env.).  
 26. — *Obereopsis apicalis* KOLBE m. *apicenigra* nov. (× 3,5 env.).  
 27. — *Oberea kunbirensis* sp. n. (× 2,3 env.).

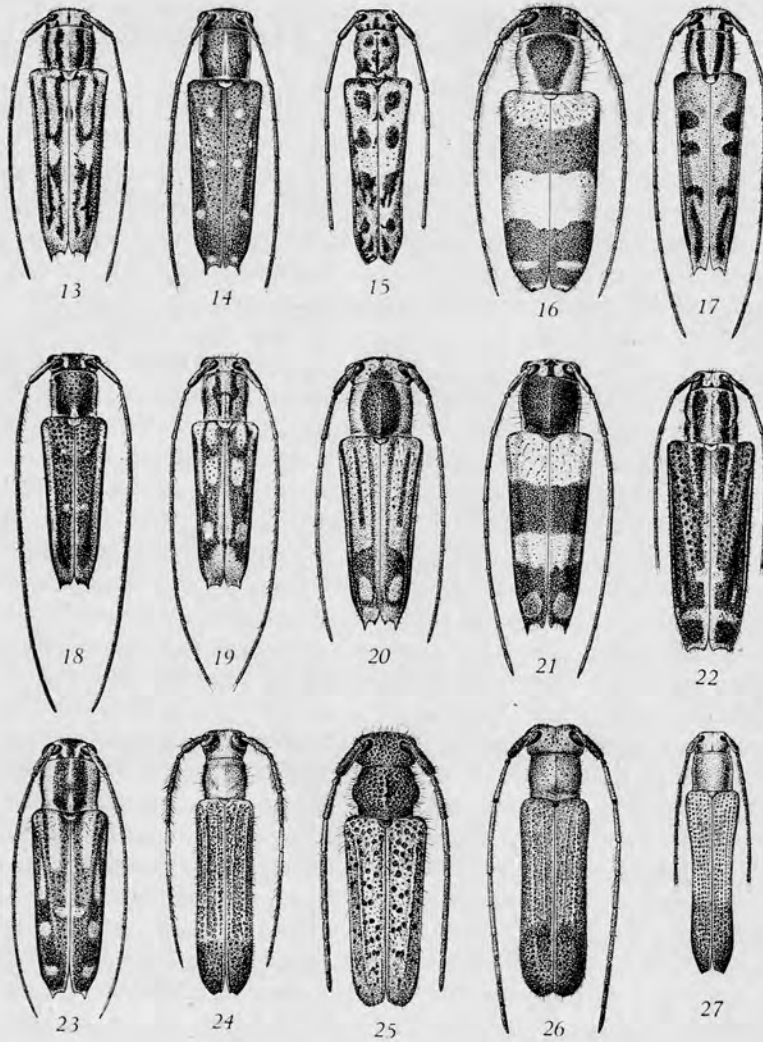


Fig. 13 à 27. — Lamiaires, gen. et sp. div., vue dorsale.

13. — *Glenea* (s. str.) *pseudoluctuosa* sp. n. ( $\times 3,2$  env.).  
 14. — *Glenea* (s. str.) *matangensis* AURIVILLIUS m. *rufimembris* nov. ( $\times 3,5$  env.).  
 15. — *Glenea* (s. str.) *saperdiformis* sp. n. ( $\times 4,2$  env.).  
 16. — *Glenea* (s. str.) *mediotransversevittata* sp. n. ( $\times 3$  env.).  
 17. — *Glenea* (s. str.) *ornamentalis* sp. n. ( $\times 3$  env.).  
 18. — *Glenea* (s. str.) *signatipennis* sp. n. ( $\times 5$  env.).  
 19. — *Glenea* (s. str.) *trivitticollis* sp. n. ( $\times 3,3$  env.).

d'aboutir à l'épine apicale. Premier article des tarses postérieurs aussi long que les articles deux à quatre réunis. Crochets divariqués (♀).

Noir. Revêtu de pubescence brun noir. Front à pubescence brun jaunâtre et orné de deux bandes longitudinales latérales ochracées se prolongeant en arrière jusqu'au bord postérieur du vertex. Deux bandes transversales ochracées sur les tempes se prolongeant chacune jusqu'au bord antérieur de la joue. Pronotum avec sept bandes longitudinales ochracées assez larges : une médiane, deux disco-latérales se prolongeant en avant jusqu'au bord postérieur des yeux, et deux sur chaque partie latérale. Ecusson avec une large bande longitudinale ochracée. Sur chaque élytre une assez large bande suturale qui se recourbe au sommet pour longer la marge apicale jusqu'à l'épine marginale, une assez large bande discale ne dépassant pas le tiers basilaire, une assez grande tache quadrangulaire discale placée un peu avant le milieu, soudée intérieurement à la bande suturale, dans son prolongement une étroite bande discale réunie apicalement à la branche transversale de la bande suturale, une assez large bande humérale se terminant au début du sixième apical, suivie d'une petite tache longitudinalement oblongue placée juste avant l'apex et soudée apicalement à la branche transversale de la bande suturale et une étroite bande subhumérale se terminant librement, tous ces dessins de couleur ochracée. L'extrême base des épipleures revêtue de pubescence ochracée. Dessous du corps à fine pubescence blanchâtre, ses parties latérales à pubescence plus dense, blanc ivoire. La partie interne des métépisternes et deux assez grandes taches sublatérales sur chaque segment abdominal sont couvertes de pubescence brun foncé. Palpes, Trochanters, fémurs et la région basilaire des tibias à coloration fondamentale rouge et couverts de fine pubescence jaunâtre. Le reste des tibias brun foncé et à pubescence brun foncé. Tarses brun foncé et couverts de fine pubescence gris blanchâtre. Les trois premiers articles antennaires à coloration fondamentale rouge, les articles suivants noirs et couverts de pubescence brun foncé.

Longueur : 10 mm ; largeur : 2 mm  $\frac{3}{4}$ .

Type : une ♀ de Bootan : Maria Basti, à l'Institut royal des Sciences naturelles de Belgique.



*Glenea* (s. str.) *formosana* SCHWARZER  
m. *holatripes* nov.

Comme la forme typique, mais la bande discale s'arrête avant d'atteindre le milieu de l'élytre; elle est suivie d'une petite tache médiane; les pattes sont entièrement noires.

Type : une ♀ de Formose : Hori, 20-IV-1943, ex coll. HAYASHI, dans ma collection. Un paratype (♀) de Horisha, coll. OHBAYASHI.

*Glenea* (s. str.) *matangensis* AURIVILLIUS  
m. *rufimembris* nov.

(Fig. 14.)

Comme la forme typique, mais avec les fémurs en majeure partie rouges.

Type : une ♀ de Borneo : Brunei, à l'Institut royal des Sciences naturelles de Belgique.

*Glenea* (s. str.) *saperdifformis* sp. n.

(Fig. 15.)

Très allongé. Antennes d'un quart plus longues que le corps; le scape court et mince, le troisième article sensiblement plus long que le quatrième, beaucoup plus long que le scape, le quatrième un peu moins long que les articles suivants. Lobes inférieurs des yeux plus de trois fois plus longs que les joues (♂). Front de moitié plus large qu'un de ces lobes (♂). Tête et pronotum à ponctuation dense et très fine. Pronotum aussi long que large. Ecusson semicirculaire. Elytres très allongés, obliquement tronqués au sommet (l'angle marginal proéminent), densément et finement ponctués jusqu'au milieu. Epaules anguleusement proéminentes. Sur chaque élytre deux crêtes droites, une humérale bien accusée, débutant à l'épaule et s'effaçant un peu avant l'apex et une subhumérale à peine indiquée. Premier article des tarses postérieurs aussi long que les articles deux et trois réunis. Crochets divariqués.

Noir. Revêtu d'une pubescence métallique bleu clair. Trois petites taches noires placées au bord postérieur du vertex. Pronotum orné de six taches rondes noires : quatre discales,

dont deux prémédianes et deux postmédianes, et deux latérales situées chacune au milieu de la partie latérale. Sur chaque élytre cinq taches discales noires assez grandes : une postbasilaire, une prémédiane, une postmédiane, une au début du quart apical et une préapicale, les quatre premières rondes, la cinquième longitudinalement oblongue. Antennes revêtues de pubescence noire, la face inférieure des trois premiers articles à fine pubescence métallique bleu clair.

Longueur : 8 mm ; largeur : 1 mm 3/4.

Type : un ♂ de l'Inde : North Eastern Frontier, à l'Institut royal des Sciences naturelles de Belgique.

### *Glenea* (s. str.) *nigerrima* sp. n.

Très allongé. Antennes un peu plus longues que le corps ; le scape peu long et mince, le troisième article sensiblement plus long que le quatrième, beaucoup plus long que le scape, le quatrième un peu plus long que les articles suivants. Lobes inférieurs des yeux de moitié plus longs que les joues (♀). Front de moitié plus large qu'un de ces lobes (♀). Tête et pronotum à ponctuation très dense et très fine. Pronotum faiblement transverse. Ecusson allongé, arrondi postérieurement. Elytres très allongés, tronqués au sommet (l'angle sutural et l'angle marginal pointus, le marginal un peu plus proéminent), très densément et peu finement ponctués, les points devenant progressivement plus fins vers l'apex. Epaules proéminentes, mais arrondies. Sur chaque élytre deux crêtes droites et assez bien accusées, une humérale et une subhumérale, toutes deux s'effaçant un peu avant l'apex. Premier article des tarses postérieurs aussi long que les articles deux et trois réunis. Crochets divariqués (♀).

Noir. Revêtu d'une fine pubescence brun noir. Front avec deux très étroites bandes longitudinales latérales et une étroite bande transversale antérieure, blanchâtres. Deux bandes transversales blanchâtres sur les tempes, prolongées chacune jusqu'au bord antérieur de la joue. Deux étroites bandes longitudinales blanchâtres sur chaque partie latérale du pronotum. Dessous du corps et pattes à fine pubescence grise. Antennes à pubescence noire.

Longueur : 10 mm ; largeur : 2 mm 1/2.

Type : une ♀ de l'Inde : Chapra, 25-V-1916, à l'Institut royal des Sciences naturelles de Belgique.

*Glenea* (s. str.) *nudipennis* sp. n.

Allongé. Antennes un peu plus longues que le corps entier (♀) ; le scape peu long et assez mince, le troisième article beaucoup plus long que le quatrième ou que le scape, le quatrième un peu moins long que les articles suivants. Lobes inférieurs des yeux sensiblement plus longs que les joues (♀). Front sensiblement plus large qu'un de ces lobes (♀). Tête et pronotum à ponctuation dense et fine. Pronotum faiblement transverse (♀). Ecusson transverse. Elytres allongés, échancrés au sommet (l'angle sutural épineux, l'angle marginal étiré en une courte épine), densément et grossièrement ponctués dans les trois quarts antérieurs. Epauls anguleusement proéminentes. Sur chaque élytre deux crêtes droites et bien accusées, une humérale et une subhumérale, qui se réunissent un peu avant l'apex pour aboutir à l'épine apicale. Premier article des tarses postérieurs court. Crochets divariqués.

Noir. Front avec deux très étroites bandes longitudinales latérales jaunes. Yeux étroitement cernés de jaune. Pronotum avec une large bande ochracée cruciforme, dont la branche transversale, située dans la moitié postérieure est sensiblement plus courte que la branche longitudinale, et deux assez larges bandes longitudinales ochracées, située chacune dans la moitié supérieure de la partie latérale. Ecusson à pubescence jaunâtre. Elytres revêtus d'une pubescence brun foncé extrêmement fine. Sur chaque élytre une très étroite bande suturale complète et une étroite bande humérale allant jusqu'au tiers apical, toutes deux gris blanchâtre et peu apparentes. Dessous du corps et pattes à pubescence grise extrêmement fine. L'extrémité apicale des métépisternes avec une petite tache blanche. Les quatre premiers segments abdominaux frangés apicalement de blanc.

Antennes à pubescence brun foncé.

Longueur : 13 mm ; largeur : 4 mm 1/3.

Type : une ♀ de Rossell Island près de Nouvelle-Guinée, 1-III-1938, à l'Institut royal des Sciences naturelles de Belgique.

*Glenea* (s. str.) *mediotransversevittata* sp. n.

(Fig. 16.)

Allongé. Antennes un peu plus longues que le corps entier ; le scape peu long et assez mince, le troisième article un peu

plus long que le quatrième, sensiblement plus long que le scape, le quatrième un peu plus long qu'un des articles suivants. Lobes inférieurs des yeux de moitié plus longs que les joues (♀). Front de moitié plus large qu'un de ces lobes (♀). Tête à ponctuation peu dense et très fine. Pronotum transverse (♀), à ponctuation assez dense et peu fine. Ecusson semicirculaire. Elytres allongés, largement tronqués au sommet (l'angle sutural distinct, l'angle marginal épineux), densément et assez grossièrement ponctués dans les deux tiers antérieurs. Epaules proéminentes, mais arrondies. Sur chaque élytre une crête humérale ondulée bien accusée débutant juste après l'épaule et s'effaçant bientôt après le milieu. Premier article des tarsi postérieurs court. Crochets divariqués.

Noir. Revêtu d'une pubescence brun noir. Le front avec deux larges bandes longitudinales latérales jaunes brièvement soudées en avant. Deux larges bandes transversales jaunes sur les tempes, chacune prolongée jusqu'au bord antérieur de la joue. Pronotum couvert de pubescence jaune, exception faite d'une très grande tache médiane brun noir, tache qui est trois fois plus large à son bord antérieur qu'à son bord postérieur, atteint presque le bord antérieur du pronotum et s'approche en arrière assez de la base. Ecusson à pubescence jaune. Chaque élytre avec deux bandes transversales : une basilaire modérément large, allant de la suture jusqu'au calus huméral et une très large bande denticulée placée un peu après le milieu de la longueur, s'amincissant progressivement vers le bord latéral qu'elle n'atteint pas tout à fait, et deux taches transverses, une préapicale et une apicale, cette dernière est très étroite, taches et bandes jaunes. L'extrême base des épipleures et la plus grande partie du dessous du corps couvertes de pubescence jaune. Coloration fondamentale du dessous du corps rouge. Palpes et pattes jaune rougeâtre et couverts de fine pubescence jaunâtre. Antennes à pubescence brun noir.

Longueur : 12 mm ; largeur : 3 mm 4/5.

Type : une ♀ du Tonkin : Daidong, 20-VI-1913, à l'Institut royal des Sciences naturelles de Belgique.

### *Glenea* (s. str.) *ornamentalis* sp. n.

(Fig. 17.)

Comme *G. sexvittata* GAHAN, mais les lobes inférieurs des yeux trois fois plus longs que les joues (♂) ou de moitié plus longs (♀). Diffère aussi par sa coloration.

A l'emplacement de la troisième tache quadrangulaire noire de l'élytre une courte bande transversale noire fortement incurvée (à concavité dirigée vers l'arrière) ; la tache préapicale est remplacée par une tache longitudinale discale noire nette, s'étendant de la bande incurvée jusqu'à l'apex. Dessous du corps à pubescence jaune pâle. Pattes noires et couvertes d'une fine pubescence jaune grisâtre, seuls les trochanters sont rouge clair. Antennes noires et couvertes de pubescence brun foncé.

Type : un ♂ de l'Inde : Kodai-Kanal, V-VI-1909, leg. R. P. NEWTON, à l'Institut royal des Sciences naturelles de Belgique.

*Glenea* (s. str.) *intermixta* AURIVILLIUS  
m. *indiscalis* nov.

Comme la forme typique, mais sans trace d'une tache discale médiane.

Type : un ♂ des Philippines : Ile Basilan, à l'Institut royal des Sciences naturelles de Belgique.

*Glenea* (s. str.) *signatipennis* sp. n.

(Fig. 18.)

Très allongé. Antennes de moitié plus longues que le corps (♂) ; le scape court et assez mince, le troisième article sensiblement plus long que le quatrième, beaucoup plus long que le scape, le quatrième aussi long qu'un des articles suivants. Lobes inférieurs des yeux deux fois et demi plus longs que les joues (♂). Front un peu plus large qu'un de ces lobes (♂). Tête et pronotum à ponctuation très dense et très fine. Pronotum un peu plus long que large (♂). Ecusson semicirculaire. Elytres très allongés, échancrés au sommet (l'angle sutural épineux, l'angle marginal étiré en une épine modérément longue) à ponctuation très dense et plutôt grossière, les points très fins dans la partie apicale. Epaules proéminentes mais arrondies. Sur chaque élytre deux crêtes droites et assez bien accusées, une humérale et une subhumérale, réunies peu avant l'apex pour aboutir à l'épine apicale. Le premier article des tarsi postérieurs aussi long que les articles deux et trois réunis.

Noir. Revêtu d'une pubescence brun foncé. Joues, tempes et écusson couverts de pubescence blanche. Front avec une bande transversale antérieure et deux bandes longitudinales latérales

prolongées en arrière jusqu'au bord postérieur du vertex, blanches. Pronotum avec cinq bandes longitudinales blanches, peu larges, une médiane et deux sur chaque partie latérale. Sur chaque élytre une très étroite bande suturale, trois taches discales; une très petite ronde postbasilaire, une petite ronde médiane et une assez grande quadrangulaire apicale, cette dernière soudée intérieurement à la bande suturale et une étroite bande humérale. débutant juste en arrière de l'épaule et se terminant au tiers apical; bandes et taches de couleur blanche. La région basilaire du bord latéral et des épipleures couverte de pubescence blanche. Le dessous du corps sur une assez large bande médiane à fine pubescence gris clair, les parties latérales à dense pubescence blanche, la partie interne des mépisternes et deux taches sublatérales sur chacun des segments abdominaux, à pubescence brun foncé. Les palpes, les trochanters et les fémurs jaune rougeâtre et couverts d'une fine pubescence jaunâtre. Antennes à pubescence brun foncé, la face inférieure des articles sept et huit à pubescence gris argenté.

Longueur : 7 mm ; largeur : 1 mm 1/2.

Type : un ♂ de Java : Soekaboemi, à l'Institut royal des Sciences naturelles de Belgique.

### *Glenea* (s. str.) *trivitticollis* sp. n.

(Fig. 19.)

Très allongé. Antennes un peu plus longues que le corps; le scape court et mince, le troisième article sensiblement plus long que le quatrième, beaucoup plus long que le scape, le quatrième aussi long qu'un des articles suivants. Lobes inférieurs des yeux deux fois plus longs que les joues (♂). Front aussi large qu'un de ces lobes (♂). Tête et pronotum à ponctuation très dense et fine. Pronotum aussi long que large. Ecusson semicirculaire. Elytres très allongés, échancrés au sommet (l'angle sutural épineux, l'angle marginal étiré en une épine assez courte) à ponctuation dense et fine, les points obsolètes dans la partie apicale. Les épaules subanguleusement proéminentes. Sur chaque élytre deux crêtes droites et bien accusées, une humérale débutant à l'épaule et s'effaçant un peu avant l'apex et une subhumérale, débutant un peu en arrière de l'épaule et aboutissant à l'épine apicale. Le premier article des tarses postérieurs assez court. Crochets divariqués.

Brun foncé. Revêtu d'une pubescence brun rougeâtre. Les joues à pubescence jaune pâle. Le front avec deux bandes longitudinales latérales ochracées. Le vertex avec une assez large bande longitudinale ochracée. Sur le pronotum sept bandes longitudinales : une médiane et deux disco-latérales à bords latéraux sinueux et prolongées en avant jusqu'au bord postérieur des yeux, ces trois ochracées, et deux bandes jaune pâle sur chaque partie latérale, dont une étroite supérieure et une large inférieure. Ecusson couvert de pubescence ochracée. Sur chaque élytre une très étroite bande suturale, une tache longitudinalement oblongue basilaire discale, une tache ovalaire prémédiane discale, une courte et étroite bande humérale ne dépassant pas le cinquième basilaire et dans son prolongement trois assez grandes taches oblongues : une prémédiane, une postmédiane et une apicale, ces taches et bandes de couleur ochracée. Dessous du corps sur une assez large bande médiane à fine pubescence jaune grisâtre, les parties latérales à pubescence jaune paille, plus dense. Palpes et pattes jaune rougeâtre et couverts d'une fine pubescence jaunâtre. Antennes rouges, les articles cinq à onze à pubescence brun foncé.

Longueur : 11 mm ; largeur : 3 mm 1/3.

Type : un ♂ de Nouvelle-Guinée hollandaise : Kapaua, à l'Institut royal des Sciences naturelles de Belgique.

*Glenea* (s. str.) *divergevittata* BREUNING  
m. *dorsobiconjuncta* nov.

(Fig. 20.)

Comme la forme typique, mais les bandes discale et humérale élargies en arrière et réunies à la tache médiane.

Type : une ♀ du Gabon : Bas Ogooué, ex coll. LEMOULT, à l'Institut royal des Sciences naturelles de Belgique.

*Glenea* (s. str.) *Johnstoni* GAHAN m. *maculereducta* nov.

Comme la forme typique, mais la tache transversale postmédiane de l'élytre est partagée en deux taches dont l'une est placée au bord interne de la crête humérale, l'autre est complètement fusionnée avec la bande discale, bande qui de ce fait est sensiblement plus longue.

Type : une ♀ du Congo belge : Bambesa, 26-XII-1939, leg. J. VRYDAGH, à l'Institut royal des Sciences naturelles de Belgique.

*Glenea* (s. str.) *adelpha* THOMSON m. *discovelutina* nov.  
(Fig. 21.)

Comme la forme typique, mais sans bandes disco-latérales jaunes sur le pronotum; pas de bande suturale entre le quart basilaire de l'élytre et la bande postmédiane.

Type : un ♂ du Congo belge : Bambesa, 22-24-VI-1937, leg. J. VRYDAGH, à l'Institut royal des Sciences naturelles de Belgique. Nombreux paratypes, idem.

*Glenea* (s. str.) *adelpha* THOMSON m. *lukolelensis* nov.

Comme la forme typique, mais les bandes jaunes du vertex se sont développées de façon à couvrir la totalité de sa surface sauf cependant une étroite bande longitudinale qui reste noire. Les bandes latéro-discales du pronotum sont très élargies et fusionnées dans la moitié postérieure avec les bandes supérieures des parties latérales. Le pronotum présente en plus une étroite bande médiane jaune. Pubescence jaune de l'écusson plus serrée et plus intense. Sur les élytres les zones de pubescence noire entre la fin du quart basilaire et la bande postmédiane d'une part et entre la bande postmédiane et la tache préapicale de l'autre, sont ornées de deux bandes longitudinales jaunâtres peu nettes, une discale et une humérale.

Type : une ♀ du Congo belge : Lukolela, 1937, leg. R. MAS-SART, à l'Institut royal des Sciences naturelles de Belgique.

*Glenea* (s. str.) *ossifera* JORDAN m. *latemediovittata* nov.  
(Fig. 22.)

Comme la forme typique, mais la bande médiane du pronotum et la bande suturale de l'élytre sont sensiblement plus larges, la bande humérale est presque complètement atrophiée, par contre une étroite bande subhumérale est développée. La tache préapicale est soudée intérieurement à la bande suturale. L'écusson est entièrement couvert de pubescence blanche.

Type : une ♀ du Congo : Pangala, ex coll. LEMOULT, à l'Institut royal des Sciences naturelles de Belgique.



*Glenea* (s. str.) *Collarti* sp. n.

(Fig. 23.)

Allongé. Antennes un peu plus longues que le corps ; le scape court et mince, le troisième article un peu plus long que le quatrième, sensiblement plus long que le scape ; le quatrième un peu moins long qu'un des articles suivants. Lobes inférieurs des yeux de moitié plus longs que les joues (♀). Front de moitié plus large qu'un de ces lobes. Tête et pronotum à ponctuation très dense et très fine. Pronotum à peine transverse (♀). Ecusson semicirculaire. Elytres allongés, échancrés au sommet (l'angle sutural épineux, l'angle marginal étiré en un lobe triangulaire pointu), densément et grossièrement ponctués, plus finement dans la partie apicale. Epaules subanguleusement proéminentes. Sur chaque élytre deux crêtes droites et bien accusées, une humérale et une subhumérale, se réunissant un peu avant l'apex pour aboutir à l'épine apicale. Premier article des tarses postérieurs court. Crochets divariqués.

Noir. Revêtu de pubescence noire. Front avec deux étroites bandes longitudinales latérales jaunes, prolongées en arrière jusqu'au bord postérieur du vertex. Une assez large tache transverse jaune sur chaque joue. Pronotum orné de sept bandes longitudinales jaunes : une médiane linéaire, deux larges disco-latérales, prolongées en avant jusqu'au bord postérieur des yeux, et deux bandes sur chaque partie latérale, une très étroite supérieure et une large inférieure. Ecusson avec une tache apicale jaune. Sur chaque élytre une étroite bande suturale qui se recourbe au sommet pour longer la marge apicale jusqu'à l'épine marginale, une assez large bande discale, limitée au tiers basilaire, une petite tache discale placée un peu en arrière du milieu et soudée intérieurement à la bande suturale, une étroite bande humérale, débutant à la fin du quart basilaire et se terminant au milieu de l'élytre, deux petites taches situées au bord interne de la crête humérale, une placée au début du quart apical et une préapicale, et finalement une étroite bande subhumérale limitée à la moitié antérieure de l'élytre. Ces bandes et ces taches jaunes. Dessous du corps revêtu d'une fine pubescence gris jaunâtre ; les parties latérales des sternites couvertes d'une dense pubescence jaune. Les segments abdominaux frangés apicalement de jaune. Palpes et pattes jaune rougeâtre, à fine pubescence jaunâtre. Les tarses postérieurs à pubescence gris clair. Antennes à pubescence noire.

Longueur : 10 mm 1/2 ; largeur 3 mm.

Type : une ♀ du Congo belge : Mayumbe, Kinongo, IX-1925, leg. A. COLLART, à l'Institut royal des Sciences naturelles de Belgique.

*Glenea* (*Jordanoglenea*) *Jordani* BREUNING  
m. *interruptevittata* nov.

Comme la forme typique, mais les trois bandes discales ochracées du pronotum largement fusionnées dans la partie médiane, les deux bandes discales noires donc largement interrompues au milieu ; plus du tiers apical des élytres est noir et couvert de pubescence brun foncé.

Type : un ♂ du Congo belge : Eala, IX-1936, leg. J. GHESEQUÈRE, à l'Institut royal des Sciences naturelles de Belgique.

*Nupserha bidentula* DALMAN m. *flavooculata* nov.

Comme m. *bisbioculata* QUEDENFELDT, mais la partie médiane du métasternum, le cinquième segment abdominal et la majeure partie des segments trois et quatre, jaune rougeâtre. Pattes entièrement jaunes.

Type : une ♀ du Congo belge : Sandoa, XII-1930, à l'Institut royal des Sciences naturelles de Belgique.

*Nupserha bidentula* DALMAN m. *nigropunctata* nov.

Comme m. *bisbioculata* QUEDENFELDT, mais avec le quart apical des élytres à coloration fondamentale noire et revêtu de pubescence brun foncé.

Type : un ♂ du Congo belge : Bambesa, 7-IV-1937, leg. J. VRYDAGH, à l'Institut royal des Sciences naturelles de Belgique. Nombreux paratypes, idem.

*Nupserha Cerrutii* sp. n.

Très allongé. Antennes aussi longues que le corps entier, le troisième article un peu plus long que le quatrième, sensiblement plus long que le scape, le quatrième un peu plus long qu'un des articles suivants. Lobes inférieurs des yeux deux fois plus longs que les joues (♂). Front sensiblement plus large

qu'un de ces lobes ( $\sigma$ ). Tête et pronotum à ponctuation très dense et extrêmement fine. Pronotum transverse, légèrement arrondi sur les côtés, pourvu de deux faibles dépressions transversales, une antérieure et une postérieure. Ecusson pentagonal. Elytres très allongés; étroitement échancrés au sommet (l'angle sutural distinct, l'angle marginal étiré en un court lobe triangulaire pointu), densément et finement ponctués. Sur chaque élytre deux crêtes tranchantes, une humérale et une discale externe.

Noir. Revêtu d'une pubescence brun grisâtre clair, les élytres couverts de pubescence gris foncé; la suture, la marge externe, les deux crêtes et une ligne longitudinale discale interne sont à coloration fondamentale rouge et revêtus d'une fine pubescence jaunâtre. Les tibias, les deux premiers articles des tarsi, les articles antennaires trois et quatre et la moitié basale des articles cinq à dix sont rouges et couverts de fine pubescence jaunâtre

Longueur : 11 mm 1/2; largeur : 2 mm 1/3.

Type : un  $\sigma$  d'Abyssinie : Caffa, Goldia, V-1940, leg. MENEGHETTI, coll. CERRUTI.

### *Pseudonupserha congoensis* BREUNING m. *bambesæ* nov.

(Fig. 24.)

Comme la forme typique, mais tout le front et la face inférieure des fémurs intermédiaires jaune rougeâtre.

Type : un  $\sigma$  du Congo belge : Bambesa, 13-14-VI-1937, leg. J. VRYDAGH, à l'Institut royal des Sciences naturelles de Belgique.

### *Mystrocnemis fossulata* BREUNING m. *atricollis* nov.

(Fig. 25.)

Comme la forme typique, mais la tête et le pronotum entièrement noirs.

Type : un  $\sigma$  du Tanganyika : Mporokoso, 6-I-1944, leg. H. J. BRÉDO, à l'Institut royal des Sciences naturelles de Belgique.

*Obereopsis apicalis* KOLBE m. *apicenigra* nov.

(Fig. 26.)

Comme la forme typique, mais l'écusson avec une bande longitudinale brune; tout le tiers apical des élytres noir et à pubescence brun foncé; les fémurs intermédiaires en grande partie rembrunis, les fémurs postérieurs brun foncé; tout l'abdomen noir.

Type : un ♂ de North Rhodesia : Mweru-Wantipa, leg. H. J. BRÉDO, à l'Institut royal des Sciences naturelles de Belgique.

*Obereopsis subobsoleta* sp. n.

Très allongé et très étroit. Antennes d'un tiers plus longues que le corps entier, le troisième article aussi long que le quatrième, plus long que le scape. Lobes inférieurs des yeux quatre fois plus longs que les joues (♂). Front sensiblement moins large qu'un de ces lobes (♂). Ponctuation de la tête et du pronotum très dense et très fine. Pronotum aussi long que large, presque sans dépressions transversales. Ecusson triangulaire. Elytres très allongés, échancrés au sommet (l'angle sutural distinct, l'angle marginal étiré en un lobe triangulaire pointu), très densément et finement ponctués, les points sérialelement disposés. Fémurs postérieurs atteignant le bord postérieur du troisième segment abdominal.

Jaune rougeâtre. Revêtu d'une fine pubescence jaunâtre. Front rouge foncé. Elytres seulement très faiblement rembrunis latéralement. Pattes jaunes; tibiais intermédiaires rembrunis apicalement; tibiais postérieurs rembrunis dans la moitié apicale. Antennes brun foncé, les articles quatre à huit rouges sauf à l'extrémité apicale.

Longueur : 7 mm 1/2; largeur : 1 mm 1/3.

Type : un ♂ de Gold Coast : Aburi, au British Museum.

*Obereopsis apicaloides* sp. n.

Proche d'*apicalis* KOLBE, mais le front aussi large qu'un des lobes inférieurs des yeux, le pronotum moins densément et plus finement ponctué, les élytres sensiblement plus grossièrement ponctués, à points sub-sérialelement disposés et devenant apicalement à peine plus fins, les pattes plus fortes, les fémurs

postérieurs moins longs, ne dépassant que de peu le bord postérieur du deuxième segment abdominal; ce dernier muni d'une petite épine apicale.

La coloration est identique à celle d'*apicalis* KOLBE f. type, mais l'écusson, les pattes et les antennes sont entièrement noirs.

♀ inconnue.

Type : un ♂ du Kenya : Kaimosi, communiqué par le Commonwealth Institute of Entomology.

### *Oberea rhodesica* sp. n.

Très allongé. Antennes assez fortes, un peu plus longues que le corps entier; le troisième article un peu plus long que le quatrième, beaucoup plus long que le scape. Lobes inférieurs des yeux un peu plus longs que les joues. Pronotum aussi long que large, pourvu de cinq bosses discales, peu accusées. Ecusson semicirculaire. Elytres très allongés, obliquement tronqués au sommet (l'angle marginal arrondi), densément et grossièrement ponctués, les points alignés, un peu moins gros dans la partie apicale. Fémurs postérieurs atteignant presque le bord postérieur du deuxième segment abdominal. Tibias postérieurs deux fois plus longs que les tarsi postérieurs.

Jaune rougeâtre. Revêtu d'une fine pubescence jaunâtre. Les élytres sont noirs sur les trois quarts apicaux, jaunes en avant, cette dernière couleur s'étendant anguleusement en arrière le long de la suture et des bords latéraux. Les trois premiers segments abdominaux noirs sauf aux bords latéraux et postérieurs. Antennes noires.

Longueur : 10 mm ; largeur : 2 mm 1/4.

Type : une ♀ de South Rhodesia : Monts Vamba, 27-II-1938, au South Rhodesian Museum of Bulawayo.

### *Oberea kunbirensis* sp. n.

(Fig. 27.)

Très allongé. Antennes assez fortes, beaucoup moins longues que le corps, le scape peu long et assez fort, le troisième article un peu plus long que le quatrième, sensiblement plus long que le scape, le quatrième un peu plus long qu'un des articles suivants. Lobes inférieurs des yeux à peine plus longs que les joues. Tête et pronotum à ponctuation peu dense et extrêmement fine. Pronotum transverse, régulièrement convexe, presque

sans dépressions transversales et sans bosses discales. Ecusson trapézoïdiforme. Elytres très allongés, modérément convexes, à peine plus larges que le pronotum, faiblement rétrécis dans la partie médiane, à peine élargis dans la partie préapicale, obliquement tronqués au sommet (l'angle sutural distinct, l'angle marginal étiré en un lobe triangulaire pointu), densément et grossièrement ponctués, les points alignés dans les trois quarts antérieurs, un peu moins gros et disposés sans ordre dans le quart apical. Fémurs postérieurs atteignant le milieu du deuxième segment abdominal, les tibias postérieurs deux fois un quart plus longs que les tarses postérieurs.

Jaune rougeâtre. Revêtu d'une fine pubescence jaune; la moitié apicale des élytres brun foncé et à pubescence brune. Antennes noires.

Longueur : 14 mm  $\frac{1}{2}$ ; largeur : 2 mm  $\frac{3}{4}$ .

Type : une ♀ de l'Inde : Kunbir, à l'Institut royal des Sciences naturelles de Belgique.

Cette espèce se rapproche beaucoup d'*artocarpi* GARDNER, elle en diffère par l'absence de bosses discales sur le pronotum, les élytres un peu plus grossièrement ponctués jusqu'au sommet et le cinquième segment abdominal jaune rougeâtre.

### Phytœcia (Pseudoblepisanis) Kolbei BREUNING

m. Massarti nov.

Comme m. *flavoabdominalis* BREUNING, mais les parties latérales du pronotum sont entièrement jaune rougeâtre.

Type : une ♀ du Congo belge : Lukolela, 1937, leg. R. MASSART, à l'Institut royal des Sciences naturelles de Belgique.

Dans mon tableau dichotomique du genre *Phytœcia* Sg. *Pseudoblepisanis* BREUNING (1951, Ent. Arb. Mus. Frey, I, p. 35), cette forme s'intercale près du numéro 29 en différant de m. *flavoabdominalis* BREUNING par le caractère indiqué ci-dessus.

