

LE GENRE CALODROMUS GUERIN & GORY

(COLEOPTERA — BRENTIDAE)

PAR

Roger DAMOISEAU (Bruxelles)

(Avec 2 planches hors texte)

Nous avons déjà consacré quelques pages (1964 : 464) à ce genre qui compte parmi les plus curieux des Brentidae et du monde des Coléoptères. Il est certain que le développement franchement monstrueux des métatarses postérieurs chez les mâles (l'expression est de Th. LACORDAIRE) constitue une des manifestations les plus étranges du dimorphisme sexuel secondaire. Chez certaines espèces, les métatarses postérieurs atteignent une longueur égale à celle de tout le reste du corps, tandis que les tibias, très courts, dépassent à peine le diamètre du corps. Des tarses pareillement conformés sont sans doute plus gênants qu'utiles mais nous avons montré que, chez les *Calodromini* à pattes postérieures hypermorphes, les tarses postérieurs n'interviennent que dans la marche à reculons, la progression se réalisant par l'appui sur les épines apicales des tibias.

Le genre *Calodromus* est évidemment le correspondant asiatique du genre africain *Cormopus* KOLBE dont nous avons publié une révision dans notre monographie consacrée aux *Brentidae* d'Afrique (1967 : 24).

Nous nous permettons de remarquer que le choix de ce genre par KLEINE comme type de la tribu est assez regrettable, des genres comme *Cyphagogus* PARRY ou *Xestocoryphus* KLEINE représentent beaucoup plus correctement l'habitus général d'un groupe très homogène et nettement différent du reste de la famille.

Les *Calodromus* sont des insectes assez mal représentés dans les collections, mais l'aide totale que j'ai pu obtenir, depuis le début de mon étude, de la part de tous les conservateurs des collections de coléoptères des

institutions scientifiques étrangères m'a permis de rassembler la quasi totalité des spécimens connus et d'étudier les types de toutes les espèces. Que ces collègues trouvent ici l'expression de toute ma reconnaissance.

Calodromus GUÉRIN & GORY

Calodromus GUÉRIN & GORY, 1832, Mag. Zool. 3 (9) : pl. 34.

Calodromus : SCHOENHERR, 1839, Gen. Curc. 5 : 575.

Calodromus : LACORDAIRE, 1866, Gen. Col. 7 : 407.

Allaeodromus SENNA, 1894, Not. Leid. Mus. 16 : 179.

Calodromus : K. M. HELLER, 1910, Not. Leid. Mus. 32 : 177.

Calodromus : KLEINE, 1931, Tijds. Ent. 74 : 181.

Calodromus : KLEINE, 1926, Capit. Zool. 2 (4) : 6.

Calodromus : DAMOISEAU, 1964, Bull. Ann. Soc. r. Ent. Belg. 100 (36) : 464.

Insectes de taille petite à moyenne. Coloration brun rouge à brun chocolat.

Tête assez courte, plus ou moins distinctement séparée du bulbe occipital. Yeux assez gros.

Rostre plus court que la tête, trapu.

Antennes insérées latéralement sur le rostre, à massue distincte et de trois articles allongés.

Prothorax allongé à très allongé, fortement comprimé latéralement devant pour le logement des fémurs antérieurs, avec un conus étroit et peu élevé. Pronotum sillonné ou non.

Elytres étroits, allongés, à côtés parallèles, apex étroitement arrondis en commun. Toutes les côtes présentes, mais la deuxième disparaissant souvent après le tiers basal, les autres subégales et ondulées. Stries linéaires, non ponctuées.

Fémurs antérieurs claviformes tordus, présentant généralement une genouillère interne au niveau de l'articulation du tibia. Tibias antérieurs avec un angle saillant et un peigne de toilette sur l'arête interne. Pattes intermédiaires grêles, comprimées latéralement, tibias élargis vers l'apex, métatarses très allongés.

♂. — Fémurs postérieurs en massue pédonculée, plus ou moins déformés, avec ou sans épine sexuelle à la face interne de la massue. Tibias très courts, épais. Tarses hypermorphes, à métatarses toujours très long, parfois presque aussi long que le corps, conformé de façon très particulière dans chaque espèce, les 2 articles suivants normaux, le 3^e article entier. Onychium normal.

♀. — pattes postérieures également hypermorphes, mais le métatarse conformé d'une manière différente du ♂ et proportionnellement moins allongé.

Prosternum étroit, région épimérale plus large et très longue, sillonnée ou non. Méta sternum allongé, sillonné ou non. Plaque abdominale convexe. Sternite apical parfois entaillé ou fovéole.

Type du genre. — *Calodromus mellyi* GUÉRIN & GORY.

Distribution géographique : Malaisie, Indochine, Iles de la Sonde, Philippines, Formose.

Tableau d'identification des *Calodromus*

♂ ♂

1. — Métatarses postérieurs plus courts que les fémurs
 *C. insignis* (SENNA).
 — Métatarses postérieurs toujours beaucoup plus longs que les fémurs 2.
2. — Appendice apical du métatarse postérieur portant un pinceau de soies 3.
 — Appendice apical glabre 5.
3. — Massue basale du métatarse postérieur courte, coupée transversalement par une dépression garnie d'une abondante pilosité
 *C. mellyi* GUÉRIN & GORY.
 — Massue basale du métatarse postérieur longue 4.
4. — Massue du métatarse grossièrement parallépipédique, portant à son extrémité dorsale une très petite dent dirigée vers l'intérieur
 *C. ito* HELLER.
 — Massue présentant une face dorsale interne convexe portant à son extrémité une grande dent courbée vers l'intérieur
 *C. amabilis* KLEINE.
5. — Tige du métatarse postérieur sans dent médiane. 6.
 — Tige du métatarse postérieur armée vers son milieu 8.
6. — Massue basale du métatarse postérieur très courte
 *C. simplex* HELLER.
 — Massue basale au moins longue comme le tiers du métatarse 7.
7. — Métatarse postérieur long comme les élytres. Fémurs postérieurs avec une dent sur la face interne de la massue. Bords de la dépression transversale de la massue du métatarse garnis d'une frange de poils courts
 *C. luzonicus* DAMOISEAU.
 — Métatarses postérieurs longs comme les élytres et le prothorax réunis. Bords de la dépression basale de la massue métatarsale glabres. Fémurs postérieurs non dentés sur la face interne de la massue
 *C. kalabakani* sp. nov.

8. — Massue métatarsale courte, sculptée sur sa face interne, avec une courte dent dirigée vers l'intérieur *C. vethi* KLEINE.
 — Massue métatarsale longue comme les 2/5 de l'organe, son apex courte dent dirigée vers l'intérieur *C. vethi* KLEINE.

♀ ♀

1. — Deuxième côte élytrale entière. Dessous de la tête avec une protubérance saillant vers le bas. Arête interne dorsale du métatarse postérieur sans dent ni protubérance *C. integer* sp. nov.
 — Deuxième côte élytrale interrompue après le tiers basal 2.
2. — Sillon dorsal du métatarse postérieur avec une grande dent dressée au 1/4 postérieur sur l'arête interne et une autre, plus émoussée au 1/5 postérieur sur l'arête externe *C. crinitus* KLEINE.
 — Une seule protubérance sur l'arête interne 3.
3. — Métatarses postérieurs naviformes, manifestement rétrécis à l'apex; protubérance située au 1/5 postérieur de l'arête interne
 *C. ito* HELLER.
 — Apex du métatarse postérieur non rétréci 4.
4. — Apex du métatarse élargi vers l'extérieur; protubérance placée au 1/6-1/7 postérieur de l'arête interne *C. mellyi* GUÉRIN & GORY.
 — Apex du métatarse non élargi; protubérance située aux 2/5 postérieurs de l'arête interne *Calodromus* sp. ♀ n° 1.

1. — *Calodromus mellyi* GUÉRIN & GORY

Calodromus mellyi GUÉRIN & GORY, 1832, Mag. Zool. 3 (9) : pl. 34, ♂.

Calodromus mellyi BOHEMAN, 1838, Act. Holm. 6 : 1-4.

Calodromus Harrissii BOHEMAN in SCHOENHERR, 1839, Gen. Curc. 5 (2) : 577.

Calodromus mellyi : BOHEMAN in SCHOENHERR, 1839, l. c. 5 (2) : 577.

Calodromus mellyi : WESTWOOD, 1848, Cab. Or. Ent. : 32, ♂ ♀.

Calodromus mellyi : LACORDAIRE, 1866, Gen. Col. 7 : 408.

Calodromus mellyi : K. M. HELLER, 1910, Not. Leyd. Mus. 32 : 178.

Calodromus mellyi sarawakensis K. M. HELLER, 1910, l. c. 32 : 479.

Calodromus mellyi : KLEINE, 1921, Arch. Naturg. 87 (A) 10 : 23, 25.

Calodromus mellyi : KLEINE, 1922, Deuts. Ent. Zeits. : 148.

Calodromus mellyi : KLEINE, 1925, Philipp. Jl Sc. 25 : 589.

Calodromus mellyi : KLEINE, 1926, l. c. 31 : 392.

Calodromus mellyi : KLEINE, 1926, Capit. Zool. 2 (4) : 6.

Calodromus mellyi : KLEINE, 1941, Rev. Fr. Ent. 8 : 226.

Calodromus mellyi : DAMOISEAU, 1964, Bull. Ann. Soc. r. Belg. 100 (36) : 464.

Long. du corps : 6-9 mm. Longueur du métatarse postérieur ♂ : 8-10 mm. — Brun marron clair à brun-rouge.

Tête subcarrée, indistinctement séparée du cou. Dessus moyennement convexe, avec une rare ponctuation et un sillon médian sous-jacent commun à l'occiput et au vertex. Yeux assez grands, peu saillants; tempes un peu plus courtes que le diamètre des yeux.

Rostre plus court que la tête. Métarostre très court, aussi large que la tête. Mésorostre indistinct. Base du prorostre fortement rétrécie, pour le logement des scapes antennaires. Bord antérieur du prorostre échancré chez les ♂, droit chez les ♀.

Antennes courtes, un peu aplaties. Articles intermédiaires coniques, serrés, les 7^e-8^e un peu transverses. Massue nette, 9^e-10^e subcarrés, égaux, 11^e terminé en pointe arrondie, égal aux 2 précédents réunis.

Prothorax allongé ($L/1 = 100/36$). Moitié apicale très fortement excavée latéralement, conus apical très étroit et peu élevé. Base rebordée, angles postérieurs fortement déprimés. Surface lisse, fortement convexe, avec un sillon médian sous-jacent bien indiqué.

Elytres à base droite, épaules arrondies, côtés parallèles, apex arrondis en commun. Disque convexe. Suture plate à la base, puis en toit; 2^e côte présente seulement à la base et à la déclivité; côtes suivantes convexes, les impaires à peine plus grosses que les paires. Stries linéaires et non ponctuées.

Prosternum avec une dépression longitudinale médiane. Région pro-épimérale longue, convexe, avec un sillon médian. Métasternum convexe et lisse, avec un sillon médian, très long. Les 2 premiers segments abdominaux convexes, élevés par rapport aux suivants, sillonnés ou faiblement déprimés longitudinalement; 5^e segment abdominal convexe et ponctué.

Hanches antérieures contiguës, peu convexes, en croissant. Fémurs antérieurs en massue torse, avec une large genouillère à la face interne de l'articulation du genou. Tibias antérieurs avec un angle saillant et un peigne de toilette sur l'arête interne dont la portion apicale est munie de 2 dents émoussées et l'apex d'un crochet recourbé; tarsi à premier article non allongé, 2^e plus élevé que long. Pattes intermédiaires grêles, à articles des tarsi comprimés, le métatarse aussi long que le tibia et long comme 2 fois les 2 articles suivants réunis.

♂. — Fémurs postérieurs en massue épaissie vers l'intérieur, portée par un pédoncule lamelliforme. La massue, qui porte une dent dirigée vers l'arrière sur sa face interne, se prolonge au dessus de l'articulation tibiale et sa face supérieure porte une plage triangulaire de soies courtes dressées. Tibias postérieurs très courts, épais : face externe convexe, de forme quadrangulaire; l'arête inférieure se prolonge en une lame étroite et plate, en forme de ciseau à bois, courbée selon la courbe de la face externe et flanquée d'une forte épine. Métatarses postérieurs aussi longs ou plus longs que tout le corps, avec une portion basale épaisse, mais courte, coupée par une large dépression transversale en partie remplie par une masse pileuse garnissant l'arête supérieure de la face basale. Apicalement

cette dépression est limitée par une lame courbée de l'extérieur vers l'intérieur et terminée de façon très variable : soit par une arête droite, soit par 2 dents d'importance relative différente d'une exemplaire à l'autre, soit par 2 lobes arrondis ou un lobe et une dent. La partie apicale des métatarses est formée par une tige longue et progressivement amincie, portant en son milieu une grande dent sur la face externe et une petite sur l'arête interne; son apex se prolonge, au niveau de l'articulation du 2^e article tarsal, en un appendice cylindrique dirigé vers l'intérieur, terminé par une touffe de poils, et atteignant le milieu de l'onychium.

♀. — Fémurs postérieurs sans dent sexuelle. Métatarses postérieurs un peu plus courts que la longueur des élytres, formant une tige prismatique droite, avec une dépression longitudinale sur la partie supérieure de la face interne. Arête supérieure ondulée, l'apex de l'article étant assez nettement élargi. L'arête interne présente un épaissement au 1/6 apical de sa longueur.

Holotype ♂ au Musée d'Histoire naturelle de Paris; Allotype ♀ au British Museum.

(I. R. Sc. N. B.) Laos : Vientiane (J. RONDON, III/IV-1963).

(Dresde) Philippines : Davao, Mindanao. — Bornéo : Sandakan (BAKER).

(Brit. Mus.) Bornéo : N. Sarawak, Mt Matang, Kuching.

(Florence) Sumatra : Boca (cattura con lampada). — Philippines : N. Luzon (WHITEHEAD, 1894).

(Smith. Inst.) Philippines : Davao, Mindanao (BAKER). — Bornéo : Sandakan (id).

2. — *Calodromus insignis* (SENNA)

Allaeodromus insignis SENNA, 1894, Not. Leyd. Mus. 16 : 179.

Calodromus ? insignis : K. M. HELLER, 1910, Not. Leyd. Mus. 32 : 177.

Allaeodromus insignis : KLEINE, 1926, Capit. Zool. 2 (4) : 6.

Calodromus insignis : DAMOISEAU, 1964, Bull. Ann. Soc. r. Ent. Belg. 100 (36) : 464.

♂. — Long. 4,5 mm. Métatarse 1 mm. Brun clair.

Tête un peu plus longue que large, un peu plus étroite à la base qu'au niveau des yeux. Surface très finement et éparsement ponctuée, subconvexe. Yeux moyens, arrondis, un peu proéminent. Rostre plus court que la tête, fovéolé à la base, métarostre et mésorostre très courts, non distincts, base du prorostre rétrécie entre les antennes. Bord antérieur du prorostre parfaitement droit. Antennes comprimées, terminées en une longue massue aplatie. 2^e article aussi long que le scape, 3^e-5^e moniliforme, 6^e-8^e transverses, le bord interne un peu en dent de scie, 9^e-10^e aplatis, subcarrés, beaucoup plus grande que les précédents, le bord basal plus court que le bord apical qui lui est oblique. 11^e allongé, apex pointu, massue pubescente.

Prothorax moins allongé que chez les *Calodromus*, ressemblant plus à celui des *Cormopus*. « Conus » apical en lame étroite. Sillon médian fin mais net, angles postérieurs à peine déprimés.

Elytres à base faiblement concave, épaules arrondies, côtés d'abord parallèles puis se rétrécissant un peu vers la déclivité avec les apex arrondis en commun. Disque convexe, un peu déprimé près de la base. Stries non ponctuées, beaucoup plus étroites que les intervalles qui sont un peu ondulés dans la partie basale en raison de la disparition de la 2^e côte après le tiers basal. Suture en toit, les autres côtes convexes, mais peu élevées. Fémurs antérieurs en massue comprimée (genouillère). Tibias droits, prismatiques triangulaires, l'arête interne avec un angle saillant médian, un peigne de courts poils dressés et une forte épine apicale; tarse courts, le 1^{er} article à peine plus long que le suivant. Pattes intermédiaires plus grêles, tibia droit, épaissi à l'apex, métatarse beaucoup plus long que les 2 articles suivants réunis. Fémurs postérieurs longs, en massue pédonculée. Pédoncule mince et courbé, massue élargie vers l'intérieur, terminée en pointe émoussée à l'apex, avec une dent sexuelle sur la face interne. Tibia très court, formant une masse épaisse et comprimée, apex terminé par une forte lame aplatie. Métatarse très long, à peine plus court que le fémur, large et robuste, présentant à la base une lobe érigé avec une pointe émoussée dirigée vers l'arrière et l'intérieur, la face supérieure étant ensuite profondément et largement excavée, avec des côtes marqués, l'arête externe plus saillante que l'arête interne, fortement dentée à sa base et séparée du lobe basal par une profonde encoche. L'arête interne, peu marquée à sa base, est couverte d'une pubescence jaune et un peu courbée vers l'intérieur à l'apex. 2^e article comprimé, denté vers le haut, plus grand que le suivant.

Métasternum sillonné, premiers segments abdominaux convexes.

Type ♂. — Sumatra occidental, Tambang Salida (J. L. WEYERS) au Musée de Leiden.

3. — *Calodromus simplex* HELLER

Calodromus simplex HELLER, 1910, Not. Leyd. Mus. 32 : 179, ♂.

Calodromus simplex : KLEINE, 1926, Capit. Zool. 2 (4) : 6.

♂. — Long. : 9 mm. Longueur du métatarse postérieur : 7 mm. Brun rouge, la tête et le prothorax très brillant, les élytres plus mats.

Tête à peine plus longue que large, séparée du cou par une simple ligne. Dessus convexe, lisse, très finement et éparsément ponctué. Yeux gros, un peu saillants, tempes convexes un peu plus longues que le plus grand diamètre de l'œil. Dessous de la tête lisse, avec une fovéole gulaire, des poils dressé sous les yeux.

Rostre plus court, mais aussi large que la tête. Métarostre à peine distinct, mésorostre non élargi, base du prorostre échancrée latéralement

pour le logement des scapes antennaires. Bord antérieur largement concave. Surface plane, finement chagrinée, avec la même ponctuation fine que la tête. L'échancre du bord antérieur du prorostre est garnie de soies raides dorées groupées en touffes. Mandibules robustes, triangulaires, dirigées vers le bas, à surface brillante, chagrinée et finement ponctuée. Dessous du rostre lisse à la base, en dessous de l'insertion des antennes et jusqu'à l'articulation des mandibules, les côtés forment un bourrelet renflé; ces bourrelets sont réunis par une carène plate transversale formant le bord de la cavité buccale.

Antennes assez courtes, à articles intermédiaires cylindro coniques, les 7^e et 8^e un peu aplatis, avec une ligne circulaire de quelques poils dressés. Massue grande à articles aplatis, 9^e et 10^e subégaux, 11^e un peu plus courts que les 2 précédents réunis. La massue porte des zones latérales pileuses, le milieu formant une bande glabre.

Prothorax très allongé. Moitié apicale très fortement comprimée latéralement, le conus apical réduit à une arête sublinéaire peu élevée au dessus du cou. Base rebordée, angles postérieurs fortement déprimés. Surface lisse, fortement convexe, éparsément et finement ponctuée. Sillon médian indistinct dans les tiers apicaux et basaux, bien marqué dans le tiers médian.

Elytres à base un peu concave, épaules nettes mais arrondies, côtés parallèles, apex arrondis en commun. Disque convexe, à côtes convexes plus larges que les stries. Suture étroite, obliquement ridée à la base (en chevrons), puis lisse et en toit. 2^e côte plate et large à la base, puis accolée à la suture et peu distincte vers la déclivité dans le fond des stries 1 et 2. 3^e côte, la plus large, ondulée, marquée de fines entailles transverses, les autres égales et parallèles.

Partie apicale du prosternum un peu renflée, apophyse prosternale linéaire, les bords des cavités coxales carénés du côté interne. Partie postcoxale lisse et convexe avec un sillon médian dans la moitié basale. Métasternum allongé, convexe, lisse et finement ponctué, avec un sillon médian. Les 2 premiers segments abdominaux convexes, avec une dépression basale médiane plus fortement ponctuée, segment apical renflée.

Hanches antérieures contingues, non saillantes, en croissant. Fémurs antérieurs en massue large et aplatie, la face interne de l'articulation du genou élargie en lame plate. Tibias antérieurs courts : face interne plane et élargie, arête interne formant un angle saillant et portant un peigne de soies dressées; apex avec une forte dent courbée; face externe chagrinée avec un carène oblique postmédiane. Métatarse conique, un peu plus court que les 2 articles suivants réunis. Fémurs intermédiaires en massue longuement prédonculée, tibias un peu renflés à l'apex, métatarse comprimé latéralement, nettement plus long que les 2 articles suivants réunis. Fémurs postérieurs dépassant largement l'apex des élytres, en massue portée par un pédoncule large et lamelliforme : massue renflée vers l'intérieur, la face supérieure de la massue porte une zone triangulaire couverte

d'une pubescence aprimée de soies squamiformes, la partie apicale interne porte une dent sexuelle dirigée vers l'arrière (cfr. *Cormopus*). Tibias postérieurs très courts, épais, de forme irrégulière : la face externe est convexe, l'arête inférieure se prolonge en une large dent plate qui épouse la courbure du métatarse. Métatarses postérieurs aussi longs que le prothorax et l'élytre réunis, avec une partie basale large et s'amincissant progressivement en une tige prismatique droite, puis un peu courbée vers le bas et terminée par un appendice cylindrique dirigé vers l'intérieur, cet appendice ne porte aucune touffe de poils à l'apex. La partie épaisse basale du métatarse est coupée transversalement, directement après la base par une large dépression dont la face basale porte une épaisse brosse de poils jaunes épais et raides. Elle est limitée apicalement par un épaississement constituant vers le haut une lame portant à son extrémité deux dents émoussées dirigées vers l'intérieur et dont l'arête interne porte encore une petite dent à mi-hauteur. Le 2^e article des tarses postérieurs est à peu près 3 fois plus long que le 3^e.

Holotype ♂ au Musée de Leiden.

(Leiden) Sumatra; Tandjong Morawa, Serdang (HAGEN).

(D. E. I. Berlin) N. O. Sumatra : Tebbing Tinggi (SCHULTHEISS).

(Brit. Mus.) Tonkin : Hoa Binh (DE COOMAN).

4. — *Calodromus vethi* KLEINE

Calodromus vethi KLEINE, 1915, Ent. Blätt., 11, 4-6 : 120.

Calodromus vethi : KLEINE, 1926, Capit. Zool. 2 (4) : 6.

♂. — Long. 10,3 mm. Longueur du métatarse postérieur : 9 mm.

Brun foncé, presque noir par endroits. Tout le corps très brillant. Tête subconvexe, pratiquement séparée du cou par la différence de structure, le cou lisse et non ponctué, la tête avec une fine ponctuation éparse et une surface très légèrement chagrinée. Sillon médian peu profond partant de la base pour mourir entre les yeux. Yeux assez gros, peu saillants, tempes égales à leur diamètre. Trace d'une fovéole sur le métarostre. Bord antérieur du prorostre peu échancré, l'échancre avec 3 touffes de poils dressés. Dessous de la tête ponctué, chagriné, avec un sillon partant de la fovéole gulaire.

Prothorax allongé, présentant les caractères habituels du genre. Sillon longitudinal très nettement marqué dans le tiers médian, angles postérieurs manifestement déprimés.

Elytres à côtes plates, beaucoup plus larges que les stries. Suture un peu ridée à la base, puis plus élevée et en toit. 2^e côte présente seulement dans le tiers basal et la déclivité. 3^e côte la plus large, irrégulièrement ponctué, les autres subégales non ponctué. Stries non ponctué.

Pattes antérieures et intermédiaires comme *C. simplex*. Fémurs postérieurs grands avec une dent sexuelle apicale nette. La zone pubescente

apprimée est réduite à une étroite bande sur l'arête supérieure, mais la massue porte de longs poils hérissés. Tibias massifs, l'apex porte une fine dent et une large lame aplatie (comme *C. ito*). Métatarse presque aussi long que tout le corps, avec une partie basale épaisse, à face externe convexe, la face interne d'abord concave au niveau d'une entaille transversale garnie de poils raides en brosse, puis subplane avec des sillons verticaux parallèles; l'arête postérieure de cette face présente une dent médiane et une dent supérieure dirigée vers l'intérieur. A cette partie élevée et épaisse fait suite une partie progressivement amincie présentant sur sa face supérieure une forte épine courbée vers le haut et l'intérieur, et se terminant par un appendice plus long que le 2^e article et dont l'apex émoussé est glabre. La face inféro-interne est garnie de longs poils isolés.

Type ♂ : Java, Preanger (H. J. SIJTHOFF) à Leiden.

5. — *Calodromus ito* HELLER

Calodromus ito HELLER, 1910, Not. Leyd. Mus. 32 : 180, ♂ ♀.

Calodromus ito : KLEINE, 1915, Ent. Blätt. 4-6 : 121.

♂. — Long. : 8 mm. Longueur du métatarse postérieur 7 mm. Coloration générale brun marron clair.

Espèce voisine de *C. mellyi* GUÉRIN et de *C. simplex* HELLER, mais : Antennes à articles funiculaires transverses.

Prothorax à angles postérieurs peu déprimés.

Elytres à base droite. La base des côtes est plate et peu distincte, les côtes sont fortement ondulées, la 2^e disparaît entièrement après le tiers antérieur, la 3^e est à peine plus large que les suivantes et les entailles transversales sont rares et peu marquées.

Fémurs postérieurs avec une dent sexuelle apicale absente, émoussée ou très petite; la zone pubescente apprimée est en forme de bande allongée. Le tibia postérieur est terminé par une dent et une lame plate inférieure. Le métatarse, presque aussi long que tout l'insecte, est constitué d'une partie basale, égale au tiers de la longueur, formant un parallépipède épais dont la partie supérieure, un peu aplatie, porte à la base une dépression transverse en forme de cuiller ridée et dont les bords portent un pinceau épais de poils raides dressés, l'apex porte une petite dent horizontale dirigée vers l'intérieur. La face interne porte de longs poils épars et raides. La partie apicale est cylindrique et mince, elle se termine en un appendice à extrémité émoussée portant une touffe de poils et qui surplombe l'article suivant. Cet appendice est parfois très court et de dimension différente aux 2 pattes (type).

♀. — Apex du fémur formant une lame presque verticale surplombant l'insertion tibiale plus fortement que chez le mâle. Apex du tibia postérieur portant 2 dents ordinaires et non prolongé en lame plate. Métatarse

seulement de la longueur des élytres, aminci à l'apex et à la base : la face dorsale est concave et limitée par des arêtes saillantes. L'arête interne porte, au 1/5 postérieur, une dent émoussée dirigée vers le haut.

Holotype ♂, Allotype ♀ et Paratypes au Musée de Dresde; Paratypes au Deutsches Eutomologisches Institut de Berlin, au Musée de Leiden...

(Dresde) Formose : Kosempo (SAUTER, série typique).

(D. E. I. Berlin, Leiden, Senckenb. Francfort) Formose : Kosempo Sokutsu, Fuhosho (SAUTER).

(Smiths. Inst.) Formose : Hoosan, Taihorinsho, Fuhosho, Sokutsu (SAUTER).

6. — *Calodromus crinitus* KLEINE, 1921

Calodromus crinitus KLEINE, 1921, Arch. Naturg. 87 (A) 10 : 24, ♀.

Calodromus crinitus : KLEINE, 1926, Philip. JI Sc. 31 : 392.

♂ inconnu.

♀. — Longueur du corps : 5,5 mm. Longueur du métatarse postérieur : 1,7 mm. Brun marron clair.

Tête subcarrée, indistinctement séparée du cou. Dessus convexe, avec une rare ponctuation et un sillon médian sous-jacent de l'occiput jusqu'au niveau des yeux. Yeux grands, moyennement saillants, tempes plus courtes que leur diamètre.

Rostre un peu plus court que la tête; métarostre aussi large que la tête; mésorostre indistinct; prorostre un peu échancré latéralement à la base, bord antérieur ondulé.

Antennes courtes, à articles intermédiaires perliformes... (antennes incomplète chez le type unique).

Prothorax allongé ($L/1 = 100/50$). Région apicale très fortement comprimée et excavée latéralement, conus très faiblement élevé. Base rebordée, angles postérieurs un peu déprimés. Disque avec un sillon sous-jacent bien indiqué.

Elytres comme chez *C. mellyi*.

Prosternum plan avec une faible dépression longitudinale médiane et des rides transversales près du cou. Région proépimérale allongée, non sillonnée. Métasternum très allongé, sillonné longitudinalement, faiblement ponctué. Segments abdominaux convexes. Hanches postérieures très écartées.

Pattes antérieures et intermédiaires comme chez *C. mellyi*.

♀. — Fémurs postérieurs dépassant l'apex des élytres, en massue épaissie vers l'intérieur après l'apex des élytres, portée par un pédoncule lamelliforme étroit. Apex de la massue prolongé en pointe après l'insertion du tibia. Tibias postérieurs courts, épaissis, face interne concave; apex avec 2 fortes épines plates et divergentes. Le métatarse postérieur est une forte tige droite, de section hémisphérique, la face supérieure un peu concave.

L'arête interne de la face supérieure porte une dent dressée et dirigée vers l'arrière au quart apical; l'arête externe porte une dent moins forte et dirigée vers le haut au tiers apical. L'apex de l'organe est élargi, avec un denticule externe et un lobe interne. Tout le métatarse porte de longs poils isolés et dressés. 2^e article conique, allongé, 3^e petit, onychium normal.

Holotype ♀ au Musée de Dresde.

Philippines : Luzon, Mont Makiling (BAKER).

7. — *Calodromus amabilis* KLEINE

Calodromus amabilis KLEINE, 1916, Ent. Blätt. 12, (4-6) : 111, ♂.

Calodromus amabilis : KLEINE, 1926, Capit. Zool. 2 (4) : 6.

♂. — Long. du corps : 9,5 mm. Longueur du métatarse postérieur : 7-7,5 mm. Unicolore rouge brun.

Tête un peu transverse, continuant presque indistinctement le cou. Dessus bombé, avec une très fine ponctuation et un sillon médian sous-jacent. Yeux grand, un peu saillants, tempes à peu près égales au diamètre des yeux. Rostre plus court, mais aussi large que la tête. Bord antérieur un peu émarginé au milieu. Dessous de la tête et du rostre plan, finement sillonné, avec des poils dressés.

Antennes assez robustes : scape cylindrique pratiquement entièrement logé dans le scrobe, 2^e intervalle conique assez long, 3^e cylindrique aussi long que le 2^e, 4^e et 5^e cylindriques un peu transverses, 6^e à 8^e nettement transverses, aplatis, massue grande avec les articles 9 et 10 subcarrés et le 11^e aussi long que les 2 précédents. Tous les articles assez nettement séparés.

Prothorax allongé, présentant les caractères du genre. Angles postérieurs nettement déprimés.

Elytres présentant les caractères du genre.

Pattes antérieures et intermédiaires sans caractères particuliers. Fémurs postérieurs en massue longuement pédonculée et épaissie vers l'intérieur. Le pédoncule lamelliforme est large et les 2 arêtes sont bordée de noir. La massue porte à son arête postérieure une zone linéaire pilifère. L'apex surplombe le tibia et la dent sexuelle est disposée sur la face interne, un peu en retrait; cette face interne est poilue. Tibias postérieurs rectangulaires à face externe convexe, face interne irrégulièrement renflée; les arêtes portent des poils dressés et l'arête inférieure se prolonge en une dent plate et une large lame tranchante. Métatarses postérieurs presque aussi long que le corps entier avec une longue partie basale épaisse (plus du tiers de la longueur totale) et une tige cylindrique mince, un peu courbée et prolongée par un appendice surplombant les 2 articles suivants et terminé par un pinceau de poils. La partie épaisse convexe vers l'extérieur comporte une dépression transverse basale dont le bord externe est garni d'un peigne de longs poils dressés et ondulés, puis une face interne

concave limitée près de la dépression par une carène tranchante oblique et à l'apex par une forte dent recourbée vers le haut et l'intérieur (C'est en quelque sorte un *C. mellyi* dont la partie séparant la dépression basale de la dent médiane est épaisse au lieu d'être mince).

Holotype ♂ au Musée d'Amsterdam : Java, Banjoewangi (Dr MAC GILLAVRY, 1909).

8. — *Calodromus douglasi* KLEINE

Calodromus douglasi KLEINE, 1931, Tijds. Ent. 74 : 184, ♂.

♂. — Longueur du corps 11 mm. Longueur du métatarse postérieur : 9 mm. Brun rouge avec le bord collaire du prothorax, le bord antérieur du prorostre les mandibules et les fémurs à la base et à l'apex noirs, lisses et très brillants.

Tête prolongeant presque indistinctement le prothorax. Vertex faiblement convexe, s'élargissant légèrement de la base vers les yeux, isolément ponctué sur toute sa surface avec une suture interne bien visible presque jusqu'aux yeux. Tempes un peu convexes, pileuses. Yeux grand et plats.

Rostre plus court que la tête. Métarostre un peu élargi, bord antérieur du prorostre légèrement échancré vers l'intérieur. Surface ponctuée comme la tête.

Antennes courtes, 2^e article cupuliforme, 3^e tonniforme, 4-8 perliformes, très serrés, devenant progressivement transverses, 9 et 10 aplatis transverses, le 9^e plus grand que le 10^e, article apical conique aplati, un peu plus court que les 2 précédents réunis. Articles funiculaires pratiquement glabres; seules les articles de la massue sont pileux sur les côtés.

Prothorax présentant les caractères du genre. Pronotum sillonné et transversalement ridé dans le quart basal. Surface avec des ponctuations fines et éparses. Angles postérieurs déprimés. Pilosité absente.

Elytres sans caractères particuliers.

Pattes antérieures et intermédiaires comme chez *C. mellyi*. Métatarses postérieurs plus larges que les tibias, la massue basale longue comme les 2/5 de l'article. Face inférieure arrondie; face dorsale avec une étroite échancrure transverse se prolongeant par une forte dent dirigée vers l'arrière; dépression avec une pilosité abondante; à l'apex de la massue une très grande dent dirigée vers l'intérieur. Ponctuation très forte à la base, devenant plus fine vers l'apex où elle devient nulle. Face interne profondément excavée et divisée en 2 par une carène nette. Tige du métatarse mince avec, avant le milieu, une forte dent dirigée vers le haut et l'arrière. Appendice digitiforme apical sans touffe de soies. Face inférieure de tout l'article avec des poils longs isolés.

Holotype ♂ au Musée d'Amsterdam : Sumatra : Tambang Sawah, Benkoelen (DOUGLAS).

9. — *Calodromus luzonicus* DAMOISEAU

Calodromus luzonicus DAMOISEAU, 1964, Bull. Ann. Soc. r. Ent. Belg. 100 (36) : 465.

♂. — Longueur du corps : 5 mm. Longueur de la patte postérieure : 4,5 mm. Brun marron clair.

Tête allongée, à base indistinctement séparée du cou bulbiforme par un faible sillon. Une suture interne se marque par un trait foncé dans l'axe longitudinal médian sur le cou et la base de la tête. Dessus convexe, lisse, avec de très rares et très fines ponctuations. Yeux grands, moyennement saillants, tempes un peu plus courtes que le diamètre des yeux.

Rostre un peu plus court que la tête. Métarostre très court, aussi large que la tête entre les yeux, mésorostre un peu élargi, prorostre plus étroit à la base, puis s'élargissant de telle sorte que le bord antérieur ondulé est de nouveau de la même largeur que la tête sans les yeux. Dessous de la tête et du rostre concave, avec les côtés latéraux garnis de soies dressées.

Antennes robustes, articles intermédiaires cylindro-coniques, puis un peu transverses et coniques, massue grande et plus large, 9^e et 10^e articles subgaux, 11^e un peu plus petit que les 2 précédents réunis, à bout arrondi.

Thorax allongé. Partie apicale fortement comprimée latéralement pour le logement des fémurs antérieurs, mais la partie apicale du disque reste cependant légèrement plus large que dans les autres espèces. Angles postérieurs déprimés. Base rebordée. Disque convexe, lisse et faiblement ponctué, transversalement ridé dans la partie basale, avec un sillon médian dans les deux tiers basaux.

Elytres présentant les caractères du genre, à deuxième côte disparaissant après le tiers basal, les autres côtes ondulées et plus larges que les stries.

Tibias antérieurs avec un crochet apical et 2 dents postmédianes sur l'arête interne. Fémurs postérieurs formés d'une courte massue fortement renflée portée à l'extrémité d'un pédoncule long; arête inférieure du fémur et face interne de la massue avec des soies raides. La massue porte à l'angle postéro-interne supérieur une courte dent dirigée obliquement vers l'arrière et l'intérieur. Tibias postérieurs très courts, claviformes, à face interne concave; l'apex porte une dent pointue et une lame tranchante. Métatarses postérieurs aussi longs que les élytres; les 4/10 basaux forment un cylindre épaissi dans la base porte une lame transverse, courbée vers le haut et vers l'arrière et dont le périmètre est garni d'un peigne de poils courts. La partie apicale est mince, de section triangulaire. La face inférieure est garnie de longues soies raides et dressées. L'extrémité du métatarse porte une longue épine dressée et obtuse, dont l'apex est glabre et qui surplombe le 2^e article.

Prosternum et métasternum sillonnés longitudinalement. Sternites abdominaux 1-2 et 5 convexes, lisses.



Fig. 1. — *Calodromus luzonicus* DAMOISEAU, ♂

Holotype ♂. — Philippines, Luzon (S. DORTSCHER, 9-IV-1916), au Musée Zoologique de Berlin.

Cette espèce possède des métatarses postérieurs du même type que *C. ito* HELLER, mais s'en distingue par leur longueur plus faible, l'importance du processus basal et l'absence d'un pinceau de poils à l'apex de l'appendice.

10. — *Calodromus kalabakani* sp. nov.

♂. — Longueur du corps : 8,5 mm; longueur totale (jusqu'à l'extrémité des tarsi) : 16 mm; longueur du métatarse : 6 mm. — Brun noir, avec les pattes et les élytres (sauf la suture) brun rouge.

Tête plus longue que large, nettement séparée du cou. Vertex convexe, avec une ponctuation fine et très dispersée. Suture interne peu distincte. Yeux grands, assez proéminents, tempes un peu renflées, subparallèles, égales à 1,75 fois le diamètre oculaire.

Rostre plus court que la tête et aussi large que la tête sans les yeux, à côtés parallèles, les lobules mésorostraux non distincts, mais une profonde échancrure à la base du prorostre pour le passage du scape antennaire. Bord antérieur avec une large échancrure médiane et des régions latérales obliques vers l'avant. Dessous de la tête renflé, dessous du rostre concave, avec quelques poils dispersés.

Antennes à scape court et épais, article 2 conique un peu allongé, 3 fortement conique et très allongé, 4-8 coniques de plus en plus transverses, tendant à devenir naviculaires. Massue grande, articles 9 et 10 aplatis, un peu plus larges que longs, article apical aplati, un peu plus court que les 2 précédents réunis.

Prothorax très allongé ($L/1 = 100/40$), à conus très étroit et fortement oblique. Disque pronotal fortement convexe, nettement sillonné sur toute sa longueur, éparsément ponctué, avec des poils dressés entre le disque et les flancs. Dépressions postérieures bien limitées, base ondulée et nettement rebordée.

Elytres présentant les caractères du genre.

Prosternum transversalement ridé avant les hanches, avec une dépression triangulaire avant l'apophyse linéaire. Région épimérale très longue et beaucoup plus large, se rétrécissant nettement vers la base au niveau des dépressions postérieures du pronotum, à surface faiblement ridée, non sillonnée mais avec une étroite fovéole allongée avant la base. Métasternum convexe allongé, ponctué et pileux, avec un sillon longitudinal bien marqué. Plaque abdominale convexe, faiblement déprimée à la base. Sternites 3 et 4 égaux, lisses. Sternite apical trapézoïdal arrondi, à surface convexe et lisse et une impression transverse, ponctué et pileuse, au bord externe.

Fémurs antérieurs en massue comprimée avec une genouillère à la face interne. Tibias antérieurs avec un angle saillant et un peigne sur l'arête interne, un fort crochet courbé et 2 dents subapicales inégales. Métatarses

antérieurs un peu allongés. Pattes intermédiaires grêles, à métatarses aux longs comme 2 fois les 2 articles suivants réunis. Fémurs postérieurs en massue épaissie vers l'intérieur, sans dent sur l'apex, assez courtement prolongés au-dessus de l'articulation et avec une zone de poils clairs sur l'arête supérieure de la massue. Tibias postérieurs très courts, pisiformes, l'arête inférieure avec une très forte dent plate, saillant vers l'intérieur. Métatarses postérieurs un peu plus courts que la longueur du corps, avec une massue basale longue comme le tiers de l'organe, plus haute que large, une face basale convexe, une profonde échancrure basale sur la face dorsale; échancrure non garnie d'un pinceau de soies. La face latérale interne est plane, la face externe faiblement renflée. La massue s'atténue progressivement en un pédoncule ondulé en vue de profil et présentant dorsalement, dans sa première moitié un aplatissement nettement limité par une carène foncée du côté interne. La moitié apicale du pédoncule est cylindrique et se prolonge par un appendice digitiforme épais, sans touffe de poils à l'apex et surplombant les articles 2 et 3 des tarsi.

Holotype ♂ au Bishop Museum, à Honolulu : North Borneo (SE) : Forest Camp, 19 km N. of Kalabakan, 60 m (Y. HIRASHIMA, 22-X-1962), au piège lumineux.

Cette 10^e espèce se classe près de *C. luzonicus* DAMOISEAU. Elle s'en distingue aisément par les caractères suivants :

- conus prothoracique plus étroit et disque pronotal sillonné profondément dans toute sa longueur;
- apex des fémurs postérieurs sans dent saillante;
- métatarses postérieurs beaucoup plus longs que les élytres, aussi longs que les élytres et le prothorax réunis. Les bords de l'échancrure basale sont glabres, la base de la tige est aplatie dorsalement avec une carène limitative très nette qui n'existe pas chez *luzonicus*.

11. — *Calodromus integer* sp. nov.

♀. — Longueur du corps : 4,5 mm; longueur du métatarse postérieur : 1,5 mm.

Tête beaucoup plus large que longue, prolongeant indistinctement le bulbe occipital dans la région du vertex, légèrement différenciée au niveau des tempes. Yeux très gros, tempes courtes, égales au $\frac{1}{3}$ du diamètre oculaire. Suture médiane marquée en sombre sur le bulbe occipital et la base du vertex. Dessous de la tête renflé avec une protubérance entourant la suture gulaire profondément marquée.

Rostre très court. Métarostre s'élargissant vers le mésorostre dont les lobes supraantennaires sont indistincts. Base de prorostre profondément échancrée pour le logement du scape antennaire. Bord antérieur droit, légèrement échancré au milieu. Dessous du rostre un peu concave, ponctué et pileux.

Antennes moyennes à articles funiculaires tonniformes un peu transverses. Massue grande, à articles 9 et 10 un peu plus longs que larges, moyennement aplatis. Article apical allongé, tout juste plus court que les 2 précédents réunis.

Prothorax très allongé ($L/1 = 100/45$). Conus limité par des côtés nettement concaves, peu élevé. Pronotum à côtés convexes, surface convexe avec un sillon médian et quelques rides transverses avant la base. Dépression des angles postérieurs pratiquement nulle.

Élytres proportionnellement moins allongés que chez les autres *Calodromus* à côtés un peu convexes. Suture en toit. 2^e côte fortement rétrécie dans le tiers médian, mais entière de la base jusqu'à la déclivité. 3^e côte large et plate, ponctuée, les côtes suivantes un peu plus étroite, convexes.

Fémurs antérieurs avec une genouillère apicale interne. Tibias antérieurs droits, avec un angle à peine saillant, mais un peigne bien distinct sur l'arête interne; crochet apical grand; face externe avec une carène antéapicale terminée en éperon et un sillon transverse apical. Tarses antérieurs à articles courts, le premier article conique à peine allongé. Patte intermédiaires à tibias peu élargis à l'apex; métatarses un peu allongés, mais à peine plus longs que les 2 articles suivants réunis. Fémurs postérieurs à pédoncule long et étroit, massue allongée, saillant longuement en arrière après l'articulation tibiale, avec une denticule émoussé à la face inférieure, avant l'évasement de l'articulation, et une fine dent aigue, saillant vers l'intérieur sur la face interne de la massue. Arête dorsale et face interne avec de longs poils hérissés. Tibias postérieurs courts, en croissant irrégulier et épaissi vers l'intérieur, avec une très forte épine apicale. Métatarses postérieurs très longs, très minces à la base, mais non rétrécis à l'apex, en forme de cylindre allongé avec un sillon dorsal limité par 2 carènes convexes pratiquement parallèle, sans denticule ni protubérance. 2^e article cylindrique allongé, 3^e court et entier.

Prosternum lisse, avec une fovéole antécoxale et une autre à la base de la région épimérale. Méta sternum convexe, avec un faible sillon près des hanches postérieures. Plaque abdominale et sternite apical convexes.

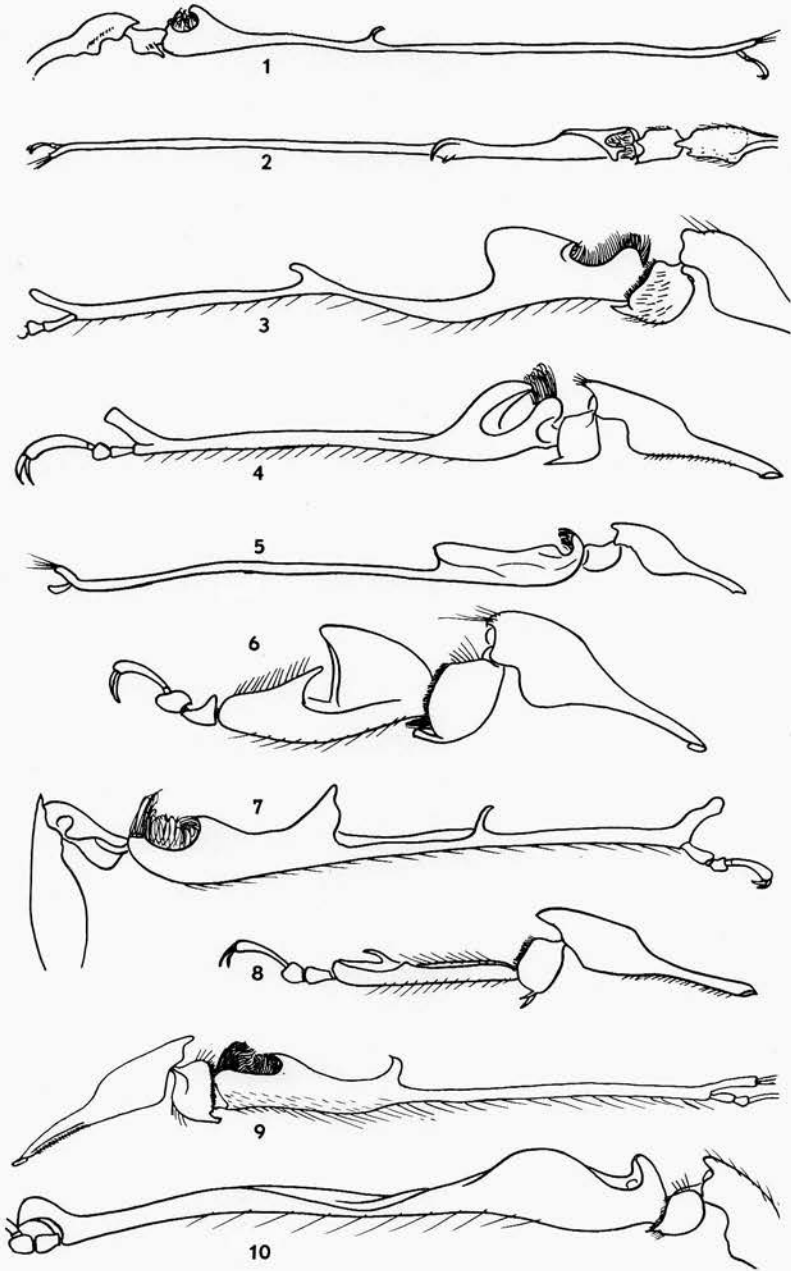
Holotype ♀ à l'Institut royal des Sciences naturelles de Belgique : Iles de la Sonde.

Cette petite espèce se distingue des autres *Calodromus* par la présence d'une 2^e côte élytrale entière, le renflement du dessous de la tête et l'absence de toute dent ou protubérance sur l'arête interne du sillon dorsal des métatarses postérieurs.

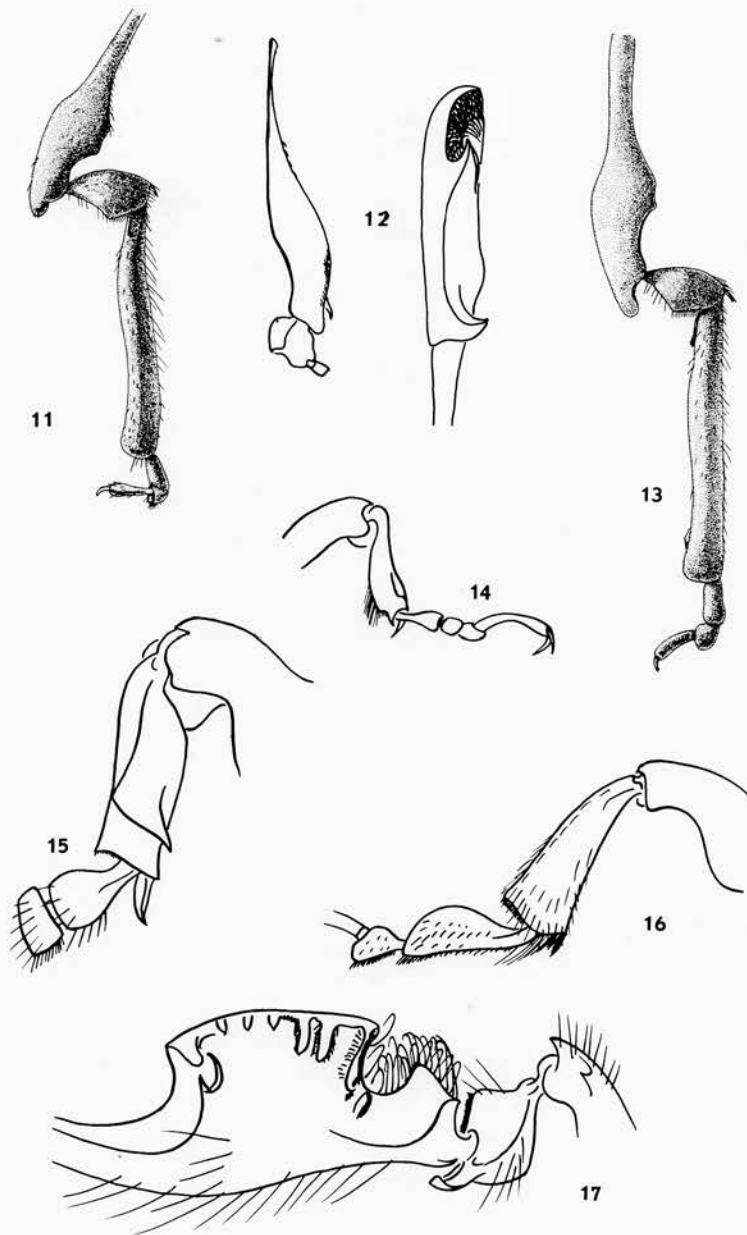
Calodromus sp. ♀ n° 1

DAMOISEAU, 1964, Bull. Ann. Soc. r. Ent. Belg. 100 (36) : 465.

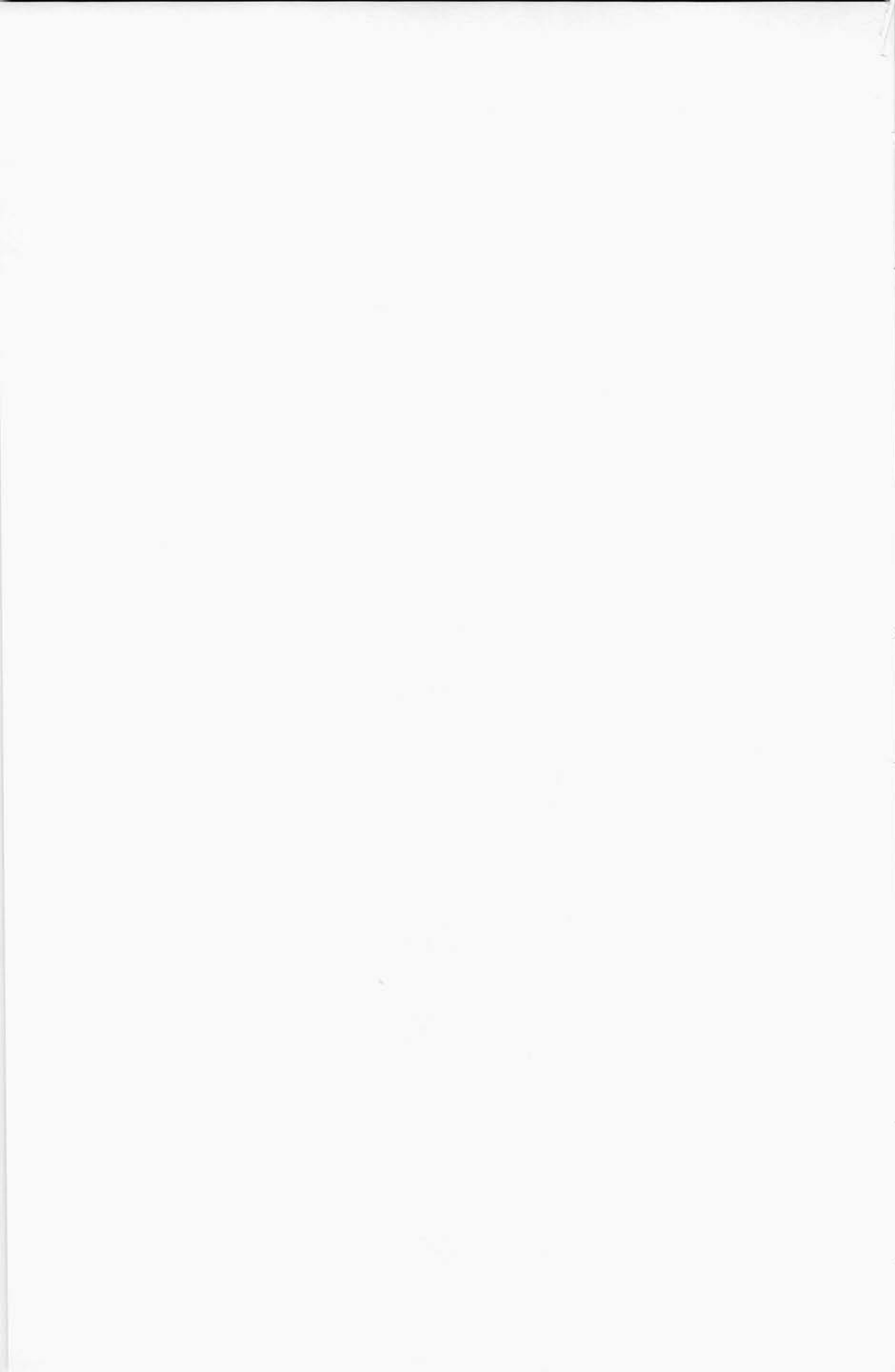
Il s'agit d'un exemplaire dont nous avons déjà signalé l'existence dans les collections du Senckenberg-Museum de Francfort et qui provient de Péra (STAUDINGER). La seule différence qu'il présente avec *C. mellyi* ♀



R. DAMOISEAU. — Le genre *Calodromus* GUÉRIN & GORY
(Coleoptera-Brentidae)



R. DAMOISEAU. — Le genre *Calodromus* GUÉRIN & GORY
(Coleoptera-Brentidae)



réside dans la position de la protubérance de l'arête interne dorsale des métatarses postérieurs, protubérance qui se situe aux 2/5 postérieurs de l'article. Il s'agit peut-être d'une manifestation de la variabilité individuelle dont nous avons d'autres exemples dans la confrontation des pattes postérieures de *C. mellyi*, chez les ♂♂ particulièrement, mais il se pourrait aussi que cet exemplaire soit la ♀ d'une espèce de *Calodromus* inédite ou connue seulement par les ♂♂. En effet, des 11 *Calodromus* décrits jusqu'à présent, seuls *C. mellyi* et *C. ito* sont connus par les 2 sexes.

RESUME

Révision du genre *Calodromus* GUÉRIN et GORY et description de deux espèces nouvelles : *C. kalabakani* et *C. integer*.

INDEX BIBLIOGRAPHIQUE

DAMOISEAU, R.

1964. *Contribution à la connaissance des Brentidae (Coleoptera : Phytophagoidea) 18. Genres Calodromus GUÉRIN et Cyphagogus PARRY : notes synonymiques et description d'espèces nouvelles.* [Bull. Ann. Soc. r. Ent. Belg., 100 (36) : 464-468, Bruxelles.]
 1967. *Monographie des Coléoptères Brentidae du Continent Africain.* (Ann. Mus. r. Afr. Centr., in 8°, Sér. Zool. : 160, Tervuren.)

EXPLICATION DES PLANCHES

Planche I. — Genre *Calodromus* : métatarses postérieurs

- Fig. 1 et 2 : *C. mellyi* GUÉRIN; Fig. 3 : *C. vethi* KLEINE; Fig. 4 : *C. simplex* KLEINE; Fig. 5 : *C. ito* KLEINE; Fig. 6 : *C. insignis* SENNA; Fig. 7 : *C. douglasi* KLEINE; Fig. 8 : *C. crinitus* KLEINE; Fig. 9 : *C. amabilis* KLEINE; Fig. 10 : *C. kalabakani* ep. nov.

Planche II. — Genre *Calodromus*

- Fig. 11 : *C. integer* sp. nov.; Fig. 12 : *C. amabilis* KLEINE, détail du fémur postérieur gauche et vue dorsale de la massue du métatarse postérieur; Fig. 13 : *C. mellyi* GUÉRIN, ♀; Fig. 14 : *C. kalabakani* sp. nov., patte antérieure gauche; Fig. 15 et 16 : *C. simplex* KLEINE, patte antérieure et patte intermédiaire droites; Fig. 17 : *C. vethi* KLEINE, face interne du métatarse postérieur gauche.

