

NOTE SUR LE GENRE TAOSA DISTANT  
(DICTYOPHARIDAE)  
ET SUR HARMOSA BIVULNERATUM FENNAH  
(EURYBRACHIDAE)  
(HOMOPTERA-FULGOROIDEA)

PAR

Henri SYNAVE (Bruxelles)

---

1. DICTYOPHARIDAE

Genre *Taosa* DISTANT

DISTANT, W. L., 1906, Ann. Mag. Nat. Hist., 7, vol. 8, p. 355.

Le présent travail est basé sur une collection de *Fulgoroidea* qui nous a été confiée pour étude par l'Humboldt Universität de Berlin ainsi que sur les collections de l'Institut royal des Sciences naturelles de Belgique. Parmi les matériaux de l'Humboldt Universität se trouvait un certain nombre de Dictyopharides appartenant au genre *Taosa*. Pour en entreprendre l'étude nous avons été amené à reprendre les espèces existantes à ce jour, à disséquer et examiner les genitalia ♂ chaque fois que cela nous a été possible et, pour certaines d'entre elles, à revoir le matériel typique. Des synonymies ont été établies, basées en même temps sur la morphologie et les genitalia ♂. Il nous a également paru utile d'élaborer une table dichotomique des espèces, destinée à en faciliter la détermination. Nous tenons à remercier les personnalités suivantes qui nous ont apporté leur aide dans la réalisation de cette note : M. le Dr. GÖLLNER-SCHIEDING de l'Humboldt Universität qui a mis une grande partie du matériel à notre disposition, MM. les Drs. W. J. KNIGHT du British Museum et PER INGE PERRSON du Naturhistoriska Riksmuseum de Stockholm qui nous ont communiqué soit des renseignements au sujet de matériel typique, soit ce matériel lui-même.

**Caractères principaux.** — Vertex court, généralement plus large que long mais parfois et tout au plus, aussi long que large, pouvant soit atteindre le bord antérieur des yeux soit le dépasser légèrement; le bord antérieur est généralement convexe mais peut être parfois anguleusement arrondi; de chaque côté de la tête, en avant du bord antérieur du vertex, il y a une fossette triangulaire ou quadrangulaire nette. Front avec 3 carènes dont les latérales sont parfois peu nettes; plus ou moins renflé à la base, il est visible de dessus. Scutellum tricaréné. Elytres hyalins, avec bifurcation *Sc + R* juste avant le bord antérieur du stigma, celle de *M* vers le milieu, peu après celle de *Cu*; stigma de 2 à 4 cellules.

L'espèce type du genre est *Taosa suturalis* GERMAR, 1830, Thon's Entom. Archiv., 2 (2), p. 48.

#### TABLE DES ESPECES

1. Elytres sans marques apicales ou subapicales brunes . . . . . 2.  
— Elytres avec marques apicales ou subapicales nettes . . . . . 7.
2. Des marques (taches ou bandes), orangées, noires ou brun rougeâtre sur le front . . . . . 3.  
— Front vert, sans marques colorées (parfois 2 petits points noirs sur la base) Vertex 1,6 fois plus large que long, à bord antérieur convexe, peu saillant au-devant des yeux . . . . . *T. sororcula* BERG.
3. Une bande longitudinale orangée ou brun rougeâtre sur les carènes latérales du front (pouvant devenir brun noirâtre vers la base) . . . . . 4.  
— Pas de bande longitudinale colorée mais seulement une tache noire sur la base de chaque carène latérale du front . . . . . 6.
4. Vertex dépassant à peine le bord antérieur des yeux, 1,6 fois plus large que long; vert, avec une tache linéaire foncée de chaque côté de la carène médiane. Front avec une bande longitudinale brun rougeâtre sur les  $\frac{2}{3}$  basaux des carènes latérales . . . . .  
. . . . . *T. amazonica* FENNAH.  
— Vertex dépassant le bord antérieur des yeux d'au moins  $\frac{1}{3}$  de sa longueur . . . . . 5.
5. Une bande orangée sur les carènes latérales du front, devenant noire à la base. Vertex environ 1,4 fois plus large que long, dépassant le bord antérieur des yeux d'un peu moins de la moitié de sa longueur . . . . . *T. herbida* WALKER (= *nigronotata* STÅL).  
— Une bande orangée sur les carènes latérales du front, ne devenant pas noire vers la base. Vertex presque aussi long que large, dépassant le bord antérieur des yeux de la moitié de sa longueur . . . . .  
. . . . . *T. inexacta* WALKER (= *paraherbida* MUIR).
6. Vertex environ 1,3 fois plus large que long, son bord antérieur anguleusement arrondi dépassant le bord antérieur des yeux. Brun rou-

- geâtre pâle; partie basale des carènes latérales du front renflée, noire. Une petite tache noire, ronde, sur les mésépimères. Elytres hyalins; clavus, surtout la cellule clavale interne et base du corium légèrement brun rougeâtre . . . . . *T. rufo* MUIR.
- Vertex 2,7 fois plus large que long, son bord antérieur n'atteint pas celui des yeux. Vert; taches noires, brillantes, sur la base des carènes latérales du front. Un point noir sur les mésopleures près de la base des élytres . . . . . *T. viridis* MUIR.
7. Front avec bandes ou taches noires . . . . . 8.  
— Front sans taches ni bandes noires . . . . . 13.
8. Front avec 2 taches noires, brillantes, sur la base. Vertex 1,8 fois plus large que long. Une tache semi-circulaire brunâtre sur 3 cellules au bord apical, la coloration brune débordant de chaque côté sur la cellule voisine. Une tache sur les métapleures, tibias antérieurs, hanches postérieures et trochanters, brun foncé. Vertex ne dépassant pas le bord antérieur des yeux . . . . . *T. bimaculifrons* MUIR.  
— Front soit avec 1 ou 2 bandes longitudinales, soit 1 bande transversale basale, noires . . . . . 9.
9. 1 bande transversale noire sur la base du front. Elytres hyalins, avec marques suivantes : 1<sup>re</sup> rangée de nervures transversales ennuagées de brun foncé (pas toujours); sont également brun foncé : une large bande partant de l'apex de *R*, suivant le bord apical jusque *Cu1a*, la cellule comprise entre le bord commissural et *C11 C12* depuis l'apex jusque vers la moitié du clavus . . . . . *T. vitrata* FABICIUS.  
— Front avec 1 ou 2 bandes longitudinales noires . . . . . 10.
10. Front avec 1 large bande médiane longitudinale noire . . . . . 11.  
— Front avec 2 bandes longitudinales sur les carènes latérales . . . . . 12.
11. Front avec 1 large bande longitudinale noire partant de la base et atteignant le  $\frac{1}{3}$  apical ainsi qu'une bande transversale noire contre la suture clypéale, n'atteignant pas les bords latéraux. Vertex environ 1,7 fois plus large que long. Elytres hyalins, à nervures brunes devenant noires sur la bande apicale foncée; stigma de 2 cellules, jaune verdâtre; clavus brun, de même qu'une bande le long du bord apical débutant à l'apex du clavus et atteignant l'apex de l'élytre . . . . . *T. peruviana* n. sp.  
— Seule, 1 large bande longitudinale médiane noire est présente sur le front; pas de transversale avant la suture clypéale. Elytres hyalins, à nervures brunes; l'espace compris entre *C11 C12* et le bord sutural est brun; une marque longitudinale brun foncé le long du bord apical depuis l'apex du clavus jusqu'à celui de l'élytre. Vertex petit, 1,3 fois plus large que long; partie du front visible de dessus presque aussi longue que le vertex; bord antérieur de ce dernier n'atteignant pas

- le bord antérieur des yeux; brun clair, avec 2 petites marques longitudinales foncées de part et d'autre du milieu *T. holmgreni* MUIR.
12. Une bande brune le long du bord apical des élytres, s'étendant sur les cellules apicales médianes et radiales, atteignant *Cu1*; stigma brun foncé, avec 3 cellules; commissure brun foncé, cette coloration débordant légèrement dans le clavus. Vertex à bord antérieur convexe, beaucoup plus court latéralement qu'au milieu, presque 2 fois plus large que long; ocre, avec 2 petites taches foncées. Front avec 2 larges bandes longitudinales brunes sur les carènes latérales, s'estompant vers l'apex . . . . . *T. lineatifrons* MUIR.
- Pas de bande foncée sur l'apex des élytres; ces derniers ont le stigma brun noir et cette coloration s'étend dans les cellules sur la ligne nodale; quelques marques brunâtres irrégulières dans les cellules apicales et subapicales de *M*. Vertex près de 2 fois plus large que long, à bord antérieur presque droit, au même niveau que le bord antérieur des yeux; brun clair, les 2 fossettes triangulaires et 2 petites taches discales sont noires. Front avec 2 bandes longitudinales brun foncé situées sur les carènes latérales et se rétrécissant vers l'apex . . . . . *T. scriptiventris* WALKER (= *pseudoscriptiventris* MUIR).
13. Elytres hyalins, à nervures brunes; stigma de 4 cellules; 1 grande tache brune contre le milieu du bord apical. Vertex et pronotum bruns; une large bande transversale verte sur le vertex et une autre sur le bord antérieur du pronotum. Scutellum brun, avec 2 taches latérales et 1 apicale, vertes. Carènes frontales très peu nettes . . . . . *T. terminalis* GERMAR.
- Elytres hyalins, à nervures brunes; stigma de 3 cellules; une large bande contre le bord interne de la partie apicale et la cellule clavale interne, sont brunes. Vertex verdâtre, brun rougeâtre au bord postérieur; 2 fois plus large que long. Front vert, avec 3 légères carènes estompées vers l'apex et vers la base . . . . . *T. suturalis* GERMAR (= *muliebris* MUIR = *viridifrons* WALKER).

### Taosa viridis MUIR

(Fig. 1, 6)

MUIR, F., 1931, Proc. Haw. Ent. Soc., 7, p. 470, Pl. X, fig. 1.

Grâce à l'amabilité du Dr. PER INGE PERSSON du Naturhistoriska Riksmuseum de Stockholm, nous avons pu examiner et disséquer le type de l'espèce dont voici la description :

Vertex vert, 2,7 fois plus large que long, à bord antérieur largement convexe n'atteignant pas le bord antérieur des yeux, bords latéraux à peine divergents vers l'arrière et bord postérieur presque droit; carène médiane présente sur la moitié postérieure (fig. 6). Pronotum vert. Scutel-

lum tricaréné, brunâtre avec une tache verte sur chaque carène latérale, une autre sur chaque bord latéral, près des tegulae et une dernière sur l'angle postérieur. Elytres hyalins, à nervures brunes; stigma de 4 cellules, brun foncé; bifurcation  $Sc + R$  peu avant le stigma;  $M$  partant du tronc commun  $Sc + R$  vers le  $\frac{1}{4}$  basal de l'élytre et se bifurquant après le milieu; bifurcation de  $Cu$  peu avant celle de  $M$ ;  $C11$  et  $C12$  réunies en un tronc commun avant le milieu du clavus. Front un peu moins de  $1\frac{1}{2}$  fois plus long que large, à bords latéraux d'abord légèrement concaves ensuite convexes vers le clypéus; 3 carènes nettes dont les latérales s'estompent avant le clypéus; vert, avec une grosse tache noire, brillante, sur la base de chaque carène latérale; base renflée, visible de dessus. Clypéus vert. Rostre vert, sauf le dernier article qui est presque entièrement brun noir. Pattes antérieures et médianes vertes, longitudinalement rayées de brun; tarsi antérieurs et médians bruns; pattes postérieures vertes; tibias postérieurs armés de 4 épines, dont une très petite sous l'articulation fémoro-tibiale. Un très petit point noir sur les mésopleures, près de la base des élytres. Abdomen verdâtre à ocre. Genitalia ♂, voir fig. 1.

Cette espèce est originaire de l'Amazone.

Un exemplaire est rapporté à l'espèce: Surinam, Albina, X-07, HELLER, S. V. (Humboldt Universität).

### Taosa herbida (WALKER)

(Fig. 2-3)

*Dichoptera herbida* WALKER, F., 1851, List Homopt. Ins. Brit. Mus., 2, p. 306.

*Nersia nigronotata* STÅL, C., 1862, Handl. Svenska Vet. Akad., 3 (6), p. 65.

*Taosa herbida* FENNAH, R. J., 1945, Proc. Ent. Soc. Wash., 95, p. 463, fig. 292-302.

D'après la description originale, l'espèce est caractérisée par le vertex plus large que long, le front tricaréné avec 2 bandes longitudinales orangées situées sur les carènes latérales, devenant noires à la base et les élytres hyalins avec un stigma vert comprenant 3 ou 4 cellules.

En 1858, dans *Insecta Saundersiana*, p. 38, WALKER décrit *D. inexacta* dont le front est vert, tricaréné, avec 2 bandes longitudinales orangées mais ne devenant pas noires à la base.

Cette espèce est erronément mise en synonymie avec *herbida* par DISTANT en 1887 dans *Biol. C. Amer.*, vol. 1, p. 40.

En 1912, dans *Abh. Zool. Bot. Ges. Wien*, 7, p. 151, MÉLICHAR reprend cette synonymie et donne pour *herbida* les caractères suivants: vertex aussi long que large, à bords latéraux et antérieur convexes. Front tricaréné, la carène médiane verte et les latérales rougeâtres. Elytres hyalins,

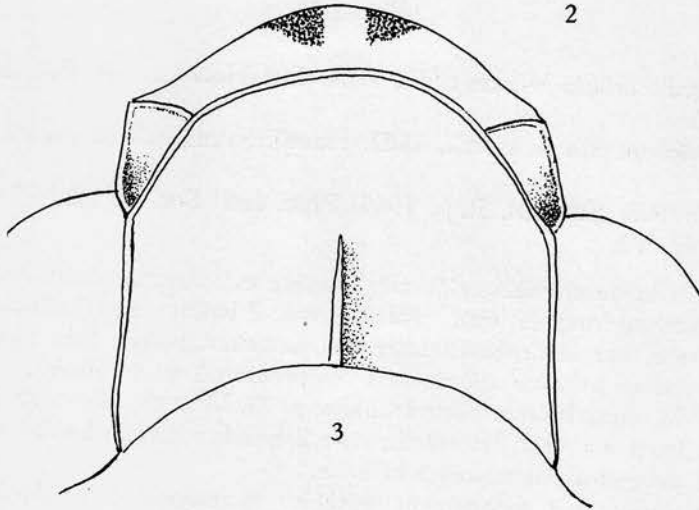
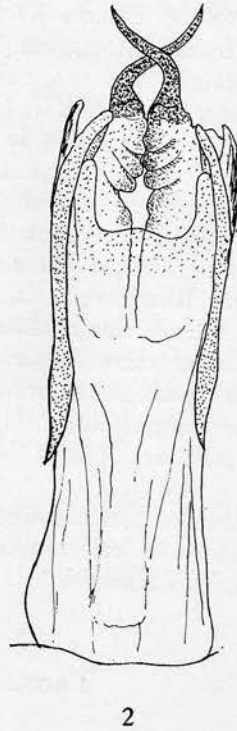


Fig. 1. — *Taosa viridis* Murr (type) : édéage, vue ventrale; — Fig. 2. *Taosa nigronotata* Stål (type) : édéage, vue dorsale; — Fig. 3. *Taosa nigronotata* Stål (type) : vertex.

avec stigma de 3 cellules, à peine coloré. Aucune mention n'est faite des 2 taches noires situées sur la base du front et qui semblent caractéristiques de l'espèce. Il est certain que la description qui précède est basée sur des exemplaires appartenant à une autre espèce qui pourrait en fait être *inexacta*.

En 1931, MUIR place *herbida* dans le genre *Taosa* (Proc. Haw. Ent. Soc., 7, p. 474, pl. X, fig. 8). Dans le Bull. Comp. Zool. Harvard Coll., n° 82, 1938, p. 340, pl. VII, METCALF reprend l'espèce dans le genre *Dictyophara* et figure le vertex d'une façon qui ne correspond pas à la réalité. D'après son dessin, le bord antérieur est anguleux alors qu'en fait, il est largement convexe. De plus, il décrit le front comme ayant une carène médiane verte et les latérales ocre rouge. Aucune mention des taches basales noires. Il s'agit, encore une fois, d'une espèce différente et probablement aussi d'*inexacta* WALKER.

La dernière description d'*herbida* est donnée par FENNAH en 1945, dans Proc. Ent. Soc. Washingt., 95, p. 463, fig. 292-302. Elle correspond à la description originale de même qu'au type de *Taosa nigronotata* STÅL qui, par conséquent, tombe en synonymie. Nous avons pu avoir en communication le type de *T. nigronotata* STÅL que nous avons disséqué et dont les genitalia correspondent à la figure qu'en donne FENNAH pour *herbida*.

Voici la description du type de *nigronotata* STÅL :

Vertex environ 1,4 fois plus large que long, dépassant le bord antérieur des yeux d'un peu moins de la moitié de sa longueur, à bord antérieur convexe, bords latéraux quasi parallèles, bord postérieur concave; disque déprimé, avec carène nette sur la partie postérieure; fossettes triangulaires antérieures nettes (fig. 3). Front verdâtre, avec 3 carènes nettes dont les latérales sont estompées avant l'apex et la médiane se prolonge sur le clypéus; bords latéraux concaves au milieu puis fortement convexes vers le clypéus; presque  $1\frac{1}{2}$  fois plus long au milieu que large à sa largeur maximale; 2 taches basales noires, brillantes, se prolongeant vers l'apex par 2 bandes longitudinales rouge orangé situées sur les carènes latérales. Pattes vertes; tibias et tarses antérieurs brunâtres; 4 épines sur les tibias postérieurs, dont une très petite sous l'articulation fémoro-tibiale. Pronotum verdâtre, avec carène médiane nette; bord postérieur anguleusement échancré; un peu plus court que le vertex (14 : 17). Scutellum verdâtre, avec 3 carènes nettes; 2 fois aussi long que tête et pronotum réunis. Elytres hyalins, à nervures vertes devenant brunâtres vers l'apex; stigma vert, comprenant 3 cellules; bifurcation *Sc* + *R* près du bord antérieur du stigma, celle de *M* vers le milieu de l'élytre et après celle de *Cu*; *C11* et *C12* réunies avant le milieu du clavus, leur tronc commun aboutissant dans le bord sutural, peu avant l'apex du clavus. Genitalia ♂, voir fig. 2. Envergure : 24 mm. Trois exemplaires, dont 2 en provenance de Costa Rica (Inst. roy. Sci. nat. Belg.) sont rapportées à l'espèce.

## Taosa inexacta (WALKER)

*Dictyophora inexacta* WALKER, F., 1858, Insect. Saunders., p. 38.

*Taosa paraherbida* MUIR, F., 1931, Proc. Haw. Ent. Soc., vol. VII, 3, p. 474, fig. 9.

La synonymie entre cette espèce et *T. paraherbida* décrite par MUIR en 1931 (Proc. Haw. Ent. Soc., VII, n° 3, p. 474, fig. 9) a été établie par FENNAH (Smiths. Miscell. Coll., 1947, 107, n° 11, p. 9) après examen du matériel typique.

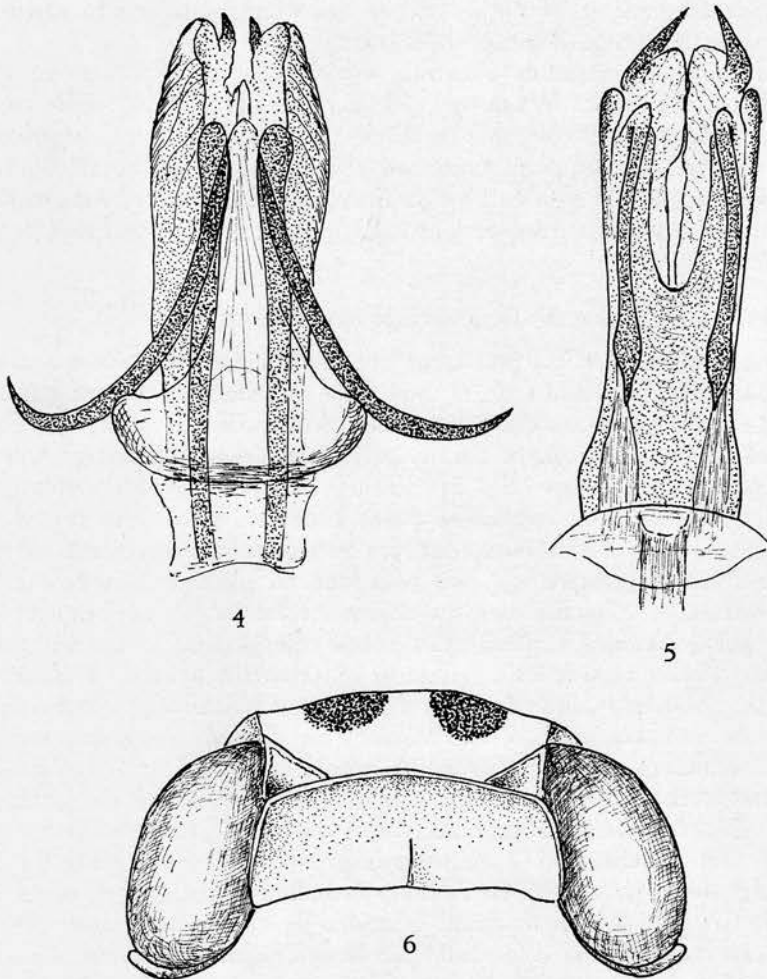


Fig. 4. — *Taosa sororcula* BERG : édéage, vue dorsale; Fig. 5. — *Taosa rufa* MUIR : édéage, vue dorsale; Fig. 6. — *Taosa viridis* MUIR : tête, vue de dessus.



*T. inexacta* est caractérisée par un vertex à peu près aussi long que large, dépassant le bord antérieur des yeux de la moitié de sa longueur ainsi que par le front vert, avec une bande orangée sur chaque carène latérale. Contrairement à ce qui existe chez *herbida*, ces bandes ne deviennent pas brun foncé vers la base.

### Taosa sororcula (BERG)

(Fig. 4)

*Dictyophara sororcula* BERG, C., 1879, Ann. Soc. Cient. Argent., 8, p. 183.

*Dictyophora sororcula* MÉLICHAR, L., 1922, Abh. Zool. Bot. Ges. Wien, 7 (1), p. 151.

*Taosa sororcula* MUIR, F., 1931, Proc. Haw. Ent. Soc., 7, p. 473.

Cette espèce est représentée dans les collections de l'Institut royal des Sciences naturelles de Belgique par 3 exemplaires provenant de la collection V. LALLEMAND et originaires d'Argentine. Parmi eux se trouve un ♂ dont les genitalia ont été disséqués et figurés (voir fig. 4).

La coloration générale est verte, sans marques brunes. Vertex environ 1,6 fois plus large que long, à bord antérieur anguleusement convexe au milieu, latéralement concave; bords latéraux subparallèles, convexes, bord postérieur largement concave. Front sans bandes ni taches colorées.

### Taosa rufa MUIR

(Fig. 5)

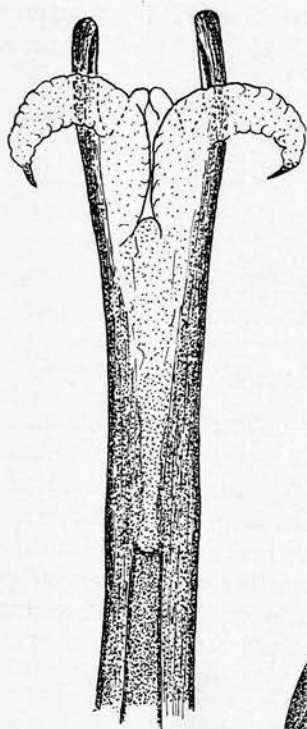
MUIR, F., 1931, Proc. Haw. Ent. Soc., 7, p. 473, fig. 7.

Il y a contradiction entre les mensurations du vertex, d'après la description originale, et la figure illustrant cette dernière. En effet, MUIR écrit : « width of vertex 1.25 times the length... » alors que, d'après la figure, la largeur est 1,5 fois supérieure à la longueur.

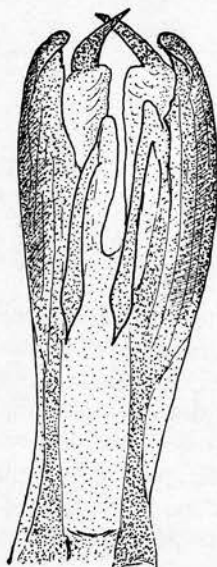
Nous avons examiné et rapporté à l'espèce, 3 exemplaires du Brésil appartenant à l'Humboldt Universität.

Le vertex est 1,25 fois plus large que long. Il existe une petite tache noire sur les mésépimères ainsi qu'une bande longitudinale sur les tergites abdominaux, formée par une série de taches noires.

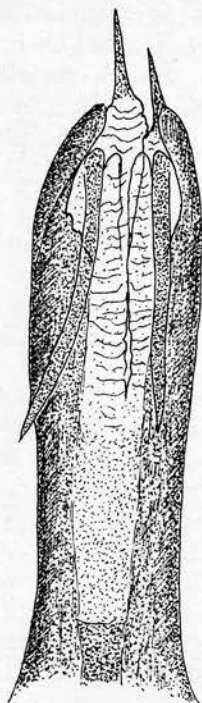
Etant donné la discordance entre la description originale et la figure qui s'y rapporte, nous avons transmis à M. le Dr. W. J. KNIGHT, Chef de la section des Hémiptères au British Museum, un croquis du vertex exécuté d'après un de nos exemplaires en lui demandant de bien vouloir le comparer au type de *rufa*. Le Dr. KNIGHT nous a écrit ce qui suit : « Type with vertex between eyes relatively narrower than shown in MUIR's illustration, and more like that shown in your sketch. The front of the



7



8



9

Fig. 7. — *Taosa vitrata* FABRICIUS : édéage, vue ventrale; Fig. 8. — *Taosa suturalis* GERMAR : édéage, vue dorsale; Fig. 9. — *Taosa terminalis* GERMAR : édéage, vue dorsale.

head in the type however is more broadly rounded than in your sketch, and is more similar to that in MUIR's illustration. The brown markings on the anterior margin of the vertex shown in your sketch are identical to those of the type ».

De ce qui précède, nous estimons pouvoir conclure que le dessin de MUIR manque d'exactitude et que ce sont les mensurations énoncées dans la description qui sont correctes et correspondent de façon satisfaisante à celles des exemplaires que nous rapportons à l'espèce.

Les genitalia ♂ sont figurés d'après un des 3 exemplaires de l'Humboldt Universität (fig. 5).

### Taosa vitrata (FABRICIUS)

(Fig. 7)

*Flata vitrata* FABRICIUS, J. C., 1803, Syst. Rhyngot., p. 48.

*Toasa suturalis* MÉLICHAR, L., 1912, Abh. Zool. Bot. Ges. Wien., 7 (1), p. 154.

De cette espèce nous avons pu examiner 5 exemplaires appartenant à l'Humboldt Universität et 8 à l'Institut royal des Sciences naturelles de Belgique. Ils proviennent de Colombie, de Bolivie, du Pérou (Humboldt Universität) ainsi que d'Argentine et du Venezuela (Institut royal des Sciences naturelles de Belgique). Un ♂ du Pérou et un autre d'Argentine ont été disséqués. Les genitalia ♂ ont été figurés d'après l'exemplaire du Pérou (voir fig. 7).

### Taosa suturalis (GERMAR)

(Fig. 8)

*Flata suturalis* GERMAR, E. F., 1830, Thon's Entom. Archiv, 2 (2), p. 48.

*Cladodiptera viridifrons* WALKER, F., 1858, Insect. Saunders., Homopt., p. 41.

*Cladodiptera muliebris* WALKER, F., 1858, List Hom. Ins., Suppl., p. 76.

*Taosa suturalis* GERMAR = *Cladodiptera muliebris* WALKER, J., DISTANT, W. L., 1906, Ann. Mag. Nat. Hist. (7) 18, p. 355.

*Taosa vitrata* MÉLICHAR, L., 1912, Abh. Zool. Bot. Ges. Wien, 7 (1), p. 153.

*Taosa muliebris* FENNAH, R. G., 1945, Proc. U. S. Nat. Mus., 95, p. 461, pl. 12, fig. 278-283.

*Taosa muliebris* FENNAH, R. G., 1947, Smithson. Miscell. Coll., vol. 107, pl. 2, fig. 37, 38.

*Taosa (Cladodiptera) muliebris* WALKER a été pour la première fois mise en synonymie avec *suturalis* GERMAR par DISTANT en 1906 (Ann. Mag. Nat. Hist. (7), 18, p. 355). Par la suite, MÉLICHAR reprend cette

synonymie dans sa Monographie des Dictyopharides (1912, Abh. Zool. Bot. Ges. Wien, 7 (1), p. 154). MUIR l'accepte également en 1931, dans Proc. Haw. Ent. Soc., vol. 7, p. 469.

En 1945, FENNAH redécrit *Taosa muliebris* WALKER dans Proc. U. S. Nat. Bus., 95, p. 461 et dit que cette espèce ne correspond pas à la description de *suturalis* GERMAR que donne MÉLICHAR mais que, par contre, elle correspond assez bien à celle de *vitratata* FABRICIUS selon le même auteur. Il suppose qu'il y a eu confusion entre *vitratata* et *suturalis* et que dans le travail de MÉLICHAR il y aurait lieu d'intervertir ces espèces avec leurs synonymies. Nous sommes de l'avis de FENNAH et avons trouvé *muliebris* concorder parfaitement avec la description de *vitratata* donnée par MÉLICHAR. Par conséquent, *Taosa muliebris* est bien synonyme de *vitratata* MÉLICHAR nec FABRICIUS, c'est-à-dire de *suturalis* GERMAR.

Enfin, en 1957, dans Smithson. Miscell. Coll., vol. 107, p. 10, fig. 37, 38, FENNAH reprend *Taosa muliebris* WALKER, en figure l'Holotype et estime, sans en donner les raisons et à tort, croyons-nous, qu'il s'agit d'une espèce différente de *suturalis* GERMAR.

Dans le matériel étudié, *Taosa suturalis* GERMAR est représentée par une série de 6 exemplaires appartenant à l'Humboldt Universität et par 2 exemplaires des collections de l'Institut royal des Sciences naturelles de Belgique.

Tous les spécimens proviennent du Brésil (Surinam, Paramaribo) et parmi eux, un ♂ a été disséqué et figuré ci-contre (voir fig. 8).

### *Taosa terminalis* (GERMAR)

(Fig. 9)

*Flata terminalis* GERMAR, E. F., 1830, Thon's Entomologisches Archiv., 2 (2), p. 48.

*Cladodiptera virilis* WALKER, F., 1858, List Hom. Ins. Brit. Mus., Suppl., p. 75.

*Taosa terminalis* MÉLICHAR, L., 1912, Abh. Zool. Bot. Ges. Wien, 7 (1), p. 155.

*Taosa terminalis* MUIR, F., 1931, Proc. Haw. Ent. Soc., 7, p. 47.

Cinq exemplaires de l'Humboldt Universität sont rapportés à l'espèce. Ils proviennent du Brésil et portent les n<sup>os</sup> 4777 et 4778. Parmi eux, 1 ♂ dont les genitalia sont figurés ci-contre (voir fig. 9).

### *Taosa peruviana* n. sp.

(Fig. 10, 13)

Front, 4 fois plus long que large à sa largeur maximale, à bords latéraux divergents vers l'apex, légèrement concaves au milieu puis fortement convexes vers le clypéus; milieu du disque bombé, avec faible trace

d'une carène médiane qui devient plus nette sur la partie apicale, peu avant la suture clypéale; verdâtre à ocre jaune, avec une large bande longitudinale noire couvrant la voussure médiane jusqu'au  $\frac{1}{3}$  apical ainsi qu'une bande transversale noire située contre la suture clypéale et n'atteignant pas les bords latéraux. Clypéus ocre, sauf la moitié apicale qui est noire; carène médiane ocre; antéclypéus noir. Rostre ocre, l'apex du dernier article, noir. Vertex verdâtre à ocre, plus large que long dans le rapport du 25 à 15, à bord antérieur convexe, bord postérieur concave et bords latéraux subparallèles; disque déprimé, avec une carène longitudinale visible seulement sur moins de la moitié postérieure. Pronotum verdâtre, avec carène médiane nette séparant deux dépressions punctiformes; sont brun rousseâtre: une grande tache derrière les yeux et une bande le long du bord inférieur des plaques pectorales. Tegulae brun-roux. Scutellum vert, sauf une étroite bande le long du bord antérieur et la partie comprise entre les carènes latérales et les angles latéraux, qui sont brun noirâtre; les trois carènes et surtout les latérales sont très faiblement marquées. Elytres hyalins, à nervures brunes devenant noires sur la bande apicale foncée; stigma de 2 cellules, jaune verdâtre; clavus brun, de même qu'une bande le long du bord apical débutant à l'apex du clavus et atteignant l'apex de l'élytre (voir fig. 13); *C11* et *C12* réunies en un tronc commun sur le  $\frac{1}{3}$  antérieur du clavus; bifurcation *Sc* + *R* peu avant le stigma, celle de *M* sur le milieu de l'élytre peu après celle de *Cu*. Abdomen verdâtre à ocre avec, sur la face ventrale, 2 bandes longitudinales noires situées de part et d'autre du milieu; une large bande longitudinale noire sur la face dorsale. Hanches et mésosternum, noir brillant. Pattes verdâtres à ocre, sauf la moitié antérieure des fémurs postérieurs qui est noire; tibias postérieurs armés de 4 épines. Genitalia ♂, voir fig. 10. Longueur totale: de 11 à 12 mm.

Holotype ♂: Peru, 500 m, Ob Madre de Dios, GARLEPP, V. (Humboldt Universität).

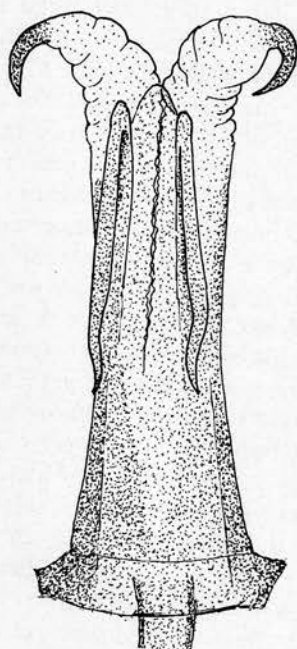
Allotype ♀: même localité (Humboldt Universität).

Un Paratype ♂: même localité (Institut royal des Sciences naturelles de Belgique).

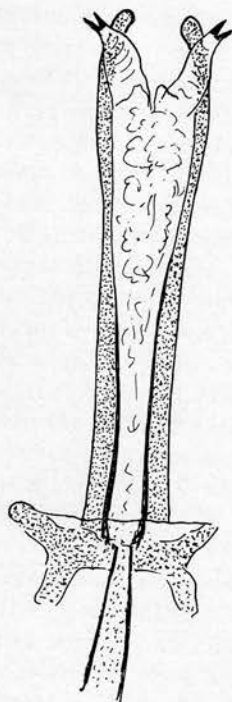
### Taosa holmgreni MUIR (Fig. 11-12)

MUIR, F., 1931, Proc. Haw. Ent. Soc., 7, p. 472, pl. X, fig. 5.

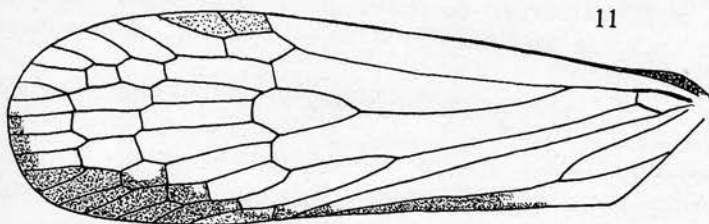
Front plus long que large (longueur: 32; largeur: 25), à bords latéraux légèrement concaves au milieu puis fortement convexes vers le clypéus; ocre, avec une large bande noire, brillante, se retrécissant et s'estompant vers l'apex, partagée par la carène médiane longitudinale ocre. Clypéus ocre, brunâtre de part et d'autre de la carène médiane. Rostre dépassant les hanches postérieures; ocre, sauf l'apex qui est noirâtre. Vertex petit, son bord antérieur n'atteignant pas le bord antérieur des yeux;  $1\frac{1}{5}$  fois



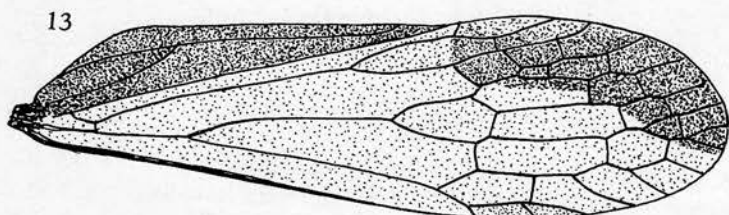
10



11



12



13

Fig. 10. — *Taosa peruviana* n. sp. : édéage, vue dorsale; Fig. 11. — *Taosa holmgreni* Muir : édéage, vue ventrale; Fig. 12. — *Taosa holmgreni* Muir : (type) élytre droit; Fig. 13. — *Taosa peruviana* n. sp. : élytre droit.

plus large que long, à bords latéraux et antérieurs convexes, à bord postérieur légèrement concave; ocre, avec 2 taches longitudinales noires de part et d'autre du milieu. Pronotum grisâtre, à bords et carène médiane jaunes; une tache noire sur les plaques pectorales, immédiatement sous les antennes. Tegulae grisâtres. Scutellum brun, tacheté de noir, avec bande longitudinale et un court tronçon transversal jaunes formant un dessin en forme de croix. Elytres hyalins à nervures brunes; stigma de 2 cellules, brun; espace compris entre le bord sutural et le tronc commun *C11 C12*, brun foncé; de même, une marque longitudinale brun foncé le long de la partie interne du bord apical depuis l'apex du clavus jusqu'à l'apex de l'élytre (voir fig. 12); bifurcation *Sc + R* tout près du bord antérieur du stigma, celle de *M* sur le milieu de l'élytre et peu après celle de *Cu*. Ailes hyalines avec une tache brune sur l'angle sutural. Abdomen noir, avec ligne longitudinale médiane et bord postérieur des segments, jaunes. Fémurs bruns, avec lignes longitudinales noires; tibias et tarses antérieurs et médians bruns. Genitalia ♂, voir fig. 11.

Longueur totale : env. 11 mm.

Outre le type qui nous a aimablement été communiqué par M. PER INGE PERSSON du Riksmuseum de Stockholm, nous avons pu examiner un exemplaire originaire du Pérou (Ob Madre de Dios, GARLEPP, V.) appartenant à l'Humboldt Universität.

Chez ce dernier, la bande frontale noire se prolonge dans toute sa largeur sur le clypéus, le scutellum est presque entièrement brun foncé et seuls sont jaunes, les 3 carènes, l'angle postérieur et 3 petites taches sur les angles latéraux.

### Toasa scriptiventris (WALKER)

*Cladodiptera scriptiventris* WALKER, F., 1858, List Hom. Ins., Suppl., p. 76.

*Toasa pseudoscriptiventris* MUIR, F., 1931, Proc. Haw. Ent. Soc., vol. 7, p. 472.

Cette synonymie, basée sur l'examen du matériel typique, a été établie par FENNAH en 1947, dans Smithson. Miscell. Coll., vol. 107, n° 11, p. 9. Dans le même travail, la tête et le thorax, vus de dessus ainsi que le front et le clypéus sont représentés par les figures 43 et 44.

Nous ne connaissons pas cette espèce en nature.

#### LISTE DES ESPECES

1. *amazonica* FENNAH, R. G., 1945, Proc. U. S. Nat. Mus., vol. 95, p. 462, pl. 12, fig. 284-291.

2. *bimaculifrons* MUIR, F., 1931, Proc. Haw. Ent. Soc., vol. 7, p. 470, pl. X, fig. 2, 3.
3. *herbida* WALKER, F., 1851, List Hom. Ins. Brit. Mus., 2, p. 306, *Dichoptera*  
= *nigronotata* STÅL, C., 1862, Handl. Svensk. Vet. Akad., 3 (6), p. 65, *Nersia*.
4. *holmgreni* MUIR, F., 1931, Proc. Haw. Ent. Soc., vol. 7, p. 472, pl. X, fig. 5.
5. *inexacta* WALKER, F., 1858, Insect. Saunders., p. 38, *Dictyophora*  
= *paraherbida* MUIR, 1931, Proc. Haw. Ent. Soc., vol. 7, p. 474, pl. X, fig. 9.
6. *lineatifrons* MUIR, F., 1931, Proc. Haw. Ent. Soc., vol. 7, p. 471, pl. X, fig. 4.
7. *peruviana* n. sp.
8. *rufa* MUIR, F., 1931, Proc. Haw. Ent. Soc., vol. 7, p. 473, fig. 7.
9. *scriptiventris* WALKER, F., 1858, List Hom. Ins., Suppl., p. 76, *Cladodiptera*  
= *pseudoscriptiventris* MUIR, F., 1931, Proc. Haw. Ent. Soc., vol. 7, p. 472.
10. *sororcula* BERG, C., 1879, Ann. Soc. Cient. Argent., vol. 8, p. 183, *Dictyophara*.
11. *suturalis* GERMAR, E. F., 1830, Thon's Entom. Archiv, 2 (2), p. 48, *Flata*  
= *muliebris* WALKER, F., 1858, List Hom. Ins., Suppl., p. 76, *Cladodiptera*.  
= *viridifrons* WALKER, F., 1858, Insect. Saunders., p. 41, *Cladodiptera*.
12. *terminalis* GERMAR, E. F., 1830, Thon's Entom. Archiv, 2 (2), p. 48, *Flata*.
13. *viridis* MUIR, F., 1931, Proc. Haw. Ent. Soc., vol. 7, p. 470, pl. X, fig. 1.
14. *vitratata* FABICIUS, J.-C., 1803, Systema Rhyngot. 1803, p. 48, *Flata*.

## 2. EURYBRACHIDAE

### *Harmosma bivulneratum* FENNAH

FENNAH, R. G., 1964, Proc. R. Ent. Soc. London, 33 (9-10), p. 158.

Nous devons reconnaître que le genre *Parancyra* récemment décrit par nous (1) est synonyme de *Harmosma* FENNAH et que l'exemplaire

(1) Bull. Inst. roy. Sci. nat. Belg., 1968, T. 44, n° 20, p. 5.



sur lequel est basée sa description est en réalité le ♂ d'*Harmosma bivulneratum* FENNAH. Tout en reconnaissant la synonymie entre *Parancyra splendens* SYNAVE et *Harmosma bivulneratum* FENNAH, nous désignons le ♂ de *splendens* comme Allotype ♂ de *bivulneratum* FENNAH.

### RÉSUMÉ.

- 1) Les différentes espèces du genre *Taosa* sont reprises dans une table dichotomique. Trois d'entre elles, *nigronotata* STÅL, *viridis* MUIR et *holmgreni* MUIR sont redécrites d'après le matériel typique. Les genitalia ♂ sont figurés pour *viridis* MUIR, *nigronotata* STÅL, *sororcula* BERG, *rufa* MUIR, *vitratata* FABRICIUS, *suturalis* GERMAR, *terminalis* GERMAR et *holmgreni* MUIR dont, soit le type soit un exemplaire ♂ rattaché à l'espèce, ont pu être disséqués. Les espèces *sororcula* BERG, *herbida* WALKER, *inexacta* WALKER, *rufa* MUIR, *vitratata* FABRICIUS, *scriptiventris* MUIR, *terminalis* GERMAR et *suturalis* GERMAR sont reprises dans le texte avec pour chacune d'elles une note taxonomique. *T. nigronotata* STÅL est mise en synonymie avec *herbida* WALKER et *T. muliebris* MUIR avec *suturalis* GERMAR. Une espèce nouvelle pour la Science est décrite et figurée sous le nom de *peruviana*.
- 2) *Parancyra splendens* SYNAVE est synonyme de *Harmosma bivulneratum* FENNAH. Le type de *splendens* est désigné comme Allotype ♂ de *bivulneratum* FENNAH.

INSTITUT ROYAL DES SCIENCES NATURELLES DE BELGIQUE.

### INDEX ALPHABETIQUE (2)

Genre :	Pages
<i>Harmosma</i> FENNAH (Eurybrachidae) ... ..	16
<i>Taosa</i> DISTANT (Dictyopharidae) ... ..	1
 Espèces :	
<i>amazonica</i> FENNAH ... ..	2
<i>bimaculifrons</i> MUIR ... ..	3
<i>herbida</i> WALKER ... ..	5
<i>holmgreni</i> MUIR ... ..	13
<i>inexacta</i> WALKER ... ..	8
<i>lineatifrons</i> MUIR ... ..	4
( <i>muliebris</i> MUIR) ... ..	11
( <i>nigronotata</i> STÅL) ... ..	7
( <i>paraerbida</i> MUIR) ... ..	8
<i>peruviana</i> n. sp. ... ..	12
( <i>pseudoscriptiventris</i> MUIR) ... ..	15
<i>rufa</i> MUIR ... ..	9
<i>scriptiventris</i> WALKER ... ..	15
<i>sororcula</i> BERG ... ..	9
<i>suturalis</i> GERMAR ... ..	11
<i>terminalis</i> GERMAR ... ..	12
( <i>viridifrons</i> WALKER) ... ..	11
<i>viridis</i> MUIR ... ..	4
<i>vitratata</i> FABRICIUS ... ..	11

- (2) Les espèces synonymiques sont placées entre parenthèses.





AD. GOEMAERE, Imprimeur du Roi, 21, rue de la Limite, Bruxelles 3