

Institut royal des Sciences
naturelles de Belgique

Koninklijk Belgisch Instituut
voor Natuurwetenschappen

BULLETIN

Tome XLI, n° 35

Bruxelles, septembre 1965.

MEDEDELINGEN

Deel XLI, n° 35

Brussel, september 1965.

CONTRIBUTION A LA CONNAISSANCE
DE LA FAUNE TRICHOPTEROLOGIQUE
DE LA TASMANIE ET DE LA NOUVELLE-ZELANDE,

par Serge JACQUEMART (Bruxelles).

Institut royal des Sciences
naturelles de Belgique

Koninklijk Belgisch Instituut
voor Natuurwetenschappen

BULLETIN

Tome XLI, n° 35

Bruxelles, septembre 1965.

MEDEDELINGEN

Deel XLI, n° 35

Brussel, september 1965.

CONTRIBUTION A LA CONNAISSANCE
DE LA FAUNE TRICHOPTEROLOGIQUE
DE LA TASMANIE ET DE LA NOUVELLE-ZELANDE.

par Serge JACQUEMART (Bruxelles).

Le matériel récolté par A. TONNOIR en Tasmanie et en Nouvelle-Zélande et offert par J. LESTAGE à l'Institut royal des Sciences Naturelles s'est révélé être d'un grand intérêt. En effet, il contenait trente-cinq espèces différentes de trichoptères, dont vingt-quatre nouvelles (ainsi qu'un genre nouveau). La faune trichoptérologique australienne est connue par les travaux de J. TILLYARD et A. MAC FARLANE et surtout par l'important ouvrage de M. MOSELY et D. KIMMINS qui a porté le nombre des espèces connues à environ deux cent cinquante. Un fait important à signaler est l'abondance des espèces de la collection A. TONNOIR malgré le nombre très restreint de lieux de récolte; il semble donc qu'il s'agisse d'une faune très riche. Certains genres présents dans ce matériel n'avaient pas encore été représentés en Tasmanie.

LISTE DES ESPECES.

PLECTROTARSIDAE :

1. *Plectrotarsus tasmanicus* MOSELY

SERICOSTOMATIDAE :

2. *Tismana saneva* KIMMINS
3. *Tanasia variegata* KIMMINS
4. *Tasimia denticulata* sp. n.

5. *Lingora caparti* sp. n.
6. *Conoesucus digitiferus* sp. n.
7. *Conoesucus moselyi* sp. n.
8. *Costora ramosa* sp. n.
9. *Helicospsyche* ♀

BERAEIDAE :

10. *Alloecella warneria* KIMMINS
11. *Alloecella longispina* sp. n.

HELICOPHIDAE :

12. *Helicopha delamarei* sp. n.
13. *Helicopha marlieri* sp. n.

ODONTOCERIDAE :

14. *Atriplectides dubia* KIMMINS

PHILORHEITHRIDAE :

15. *Tasmanthrus galbinomaculatus* sp. n.

LEPTOCERIDAE :

16. *Leptorussa russata* KIMMINS
17. *Oecetis albodecorata* sp. n.
18. *Oecetis ochracea* sp. n.
19. *Detriplexina lobata* sp. n.

HYDROPSYCHIDAE :

20. *Diplectrona bispinosa* sp. n.
21. *Diplectrona tasmanica* sp. n.

PSYCHOMYIDAE :

22. *Ecnomus tillyardi* KIMMINS.

PHILOPOTAMIDAE :

23. *Hydrobiosella cognata* KIMMINS
24. *Hydrobiosella spinosa* sp. n.
25. *Hydrobiosella armata* sp. n.

RHYACOPHILIDAE :

26. *Taschorema pedunculata* sp. n.
27. *Allochorema tasmanica* sp. n.

28. *Anachorema brevis* KIMMINS
29. *Anachorema soena* KIMMINS
30. *Synagapetus styliferus* sp. n.
31. *Synagapetus tasmanicus* KIMMINS
32. *Austrochorema complexa* sp. n.
33. *Austrochorema lepnevae* sp. n.
34. *Psyllobetina tasmanica* sp. n.

Plectrotarsus tasmanicus MOSELY.

Aile supérieure : 8 mm; aile inférieure : 7 mm.

Les palpes sont portés sur une longue expansion membraneuse traversée par un double canal analogue à la trompe d'un lépidoptère, cette sorte de trompe se termine en pointe garnie de deux papilles plantées de fines soies.

Genitalia ♂. — Le tergite porte deux mamelons latéraux couverts de fines soies. Le pénis de forme complexe se termine par une pointe sclérifiée ayant une poche membraneuse à sa base.

Le gonopode offre une plaque basale large, à face externe portant de longues soies, le second article, par contre, est mince et ne porte que de très petites soies.

Matériel. — 1 exemplaire, Cradle, 12-I-1923; 1 exemplaire, Mt Field, National Park, 17-XII-1922.

Tismana saneva KIMMINS.

Aile supérieure, longueur : 6 mm; aile inférieure, longueur : 5,5 mm.

Genitalia ♂. — Le neuvième tergite, largement échancré en son milieu, porte trois grandes épines sur chaque face latérale.

Les pièces supérieures sont longues et minces et plantées de soies. Le gonopode est large, s'amincissant vers l'arrière avec des petites soies à l'apex.

Le pénis est recourbé vers le bas, son extrémité est un sac plissé membraneux.

Matériel. — 1 exemplaire, Hartz, 10-XII-1922; 1 exemplaire, Mont Wellington, 20-XI-1922, Tasmanie.

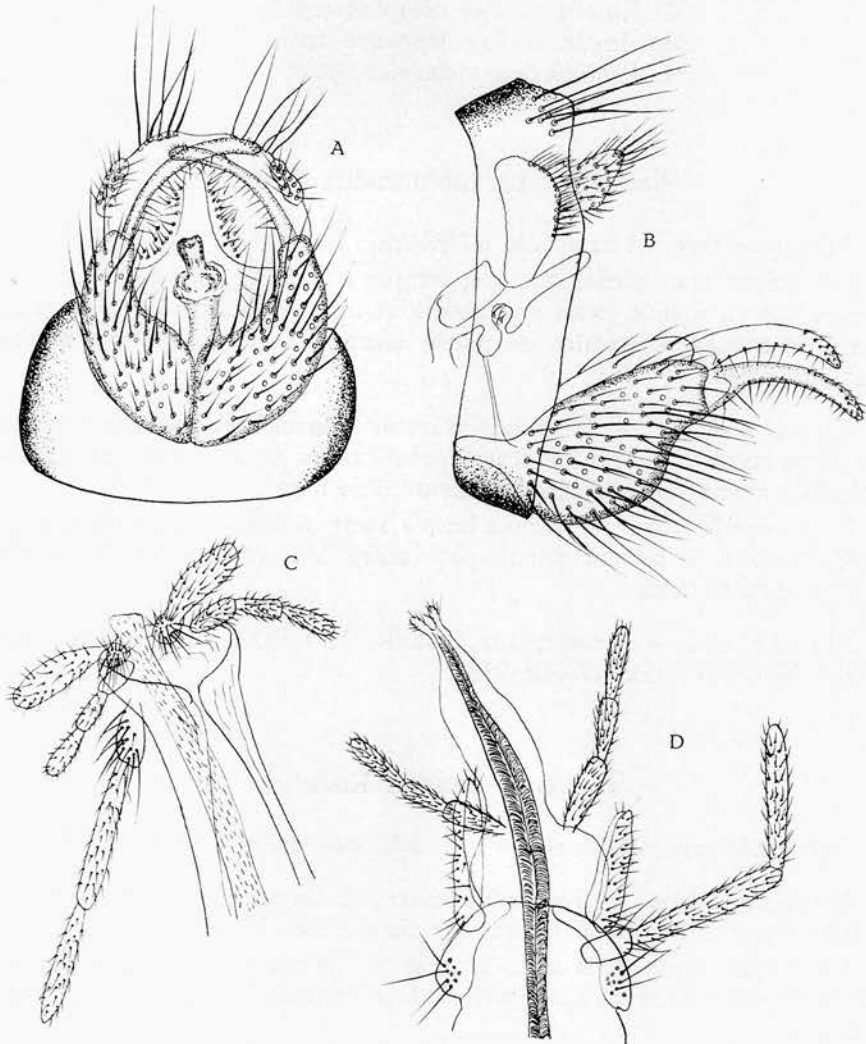


Fig. 1. — *Plectrotarsus tasmanicus* MOSELY.

A. Genitalia ♂, vue ventro-dorsale; B. Genitalia ♂, vue latérale;
 C. Palpe, contracté; D. Palpe, trompe en extension.

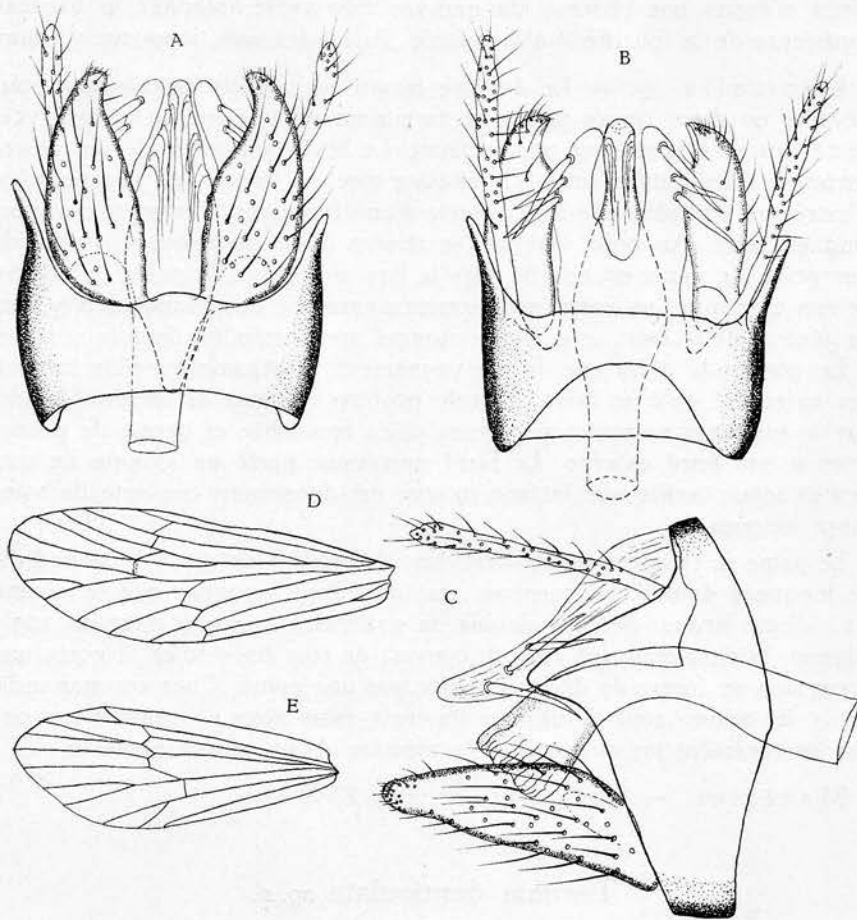


Fig. 2. — *Tismana saneva* KIMMINS.

A. Genitalia ♂, vue ventro-dorsale; B. Genitalia ♂, vue dorso-ventrale;
C. Genitalia ♂, vue latérale; D. Aile supérieure; E. Aile inférieure.

Tamasia variegata KIMMINS.

Aile supérieure, longueur : 6,5 mm. La teinte générale est brun clair avec des taches et des bandes de poils d'un jaune pâle. Le bord, l'apex et les nervures sont soulignés par des rangées de poils brun foncé.

Il n'y a pas de nervure transverse entre la branche supérieure de la fourche 5 et la branche inférieure de la cellule médiane.

Nous n'avons pas observé de nervure transverse joignant la branche supérieure de la fourche 5 et la branche inférieure de la cellule médiane.

Nous n'avons pas observé de nervure transverse joignant la branche supérieure de la fourche 2 à la radiale. Aile inférieure, longueur : 5 mm.

Genitalia ♂. — Le dixième tergite se rétrécit brutalement pour s'évaser en deux larges pièces se terminant en une pointe dirigée vers l'extérieur et séparée par une incision. Le bord postérieur de ces pièces porte quelques petites soies. De chaque côté, se trouve une longue pièce à extrémité arrondie; elle est couverte d'une fine pilosité et porte quelques longues soies. Au bord extrême se trouve deux mamelons couverts de fins poils. Le pénis est courbé vers le bas, il porte, à la partie inférieure de son extrémité, un corps membraneux garni de deux rangées d'épines, en général de 6, mais nous avons observé une variabilité dans le nombre.

Le gonopode offre une forme vaguement trapézoïdale : plus large à son extrémité qu'à sa base. L'angle postéro-inférieur est arrondi tandis que le supérieur se prolonge en une pièce recourbée et garnie de petites soies à son bord externe. Le bord postérieur porte un groupe de très petites soies, tandis que la face interne est densément couverte de soies assez longues.

Le palpe se compose de cinq articles : le premier est petit, le second est de longueur double, le troisième est de même longueur que le second mais d'une largeur presque double, le quatrième est court avec un angle allongé; la cinquième est arrondi couvert de très fines soies, il porte une expansion en forme de doigt terminée par une épine. Chez certains individus, les épines sont au nombre de trois, mais nous ne considérons pas que ce caractère puisse justifier la création d'une espèce nouvelle.

Matériel. — 1 exemplaire, Brunie, 27-X-1922.

Tasimia denticulata sp. n.

Aile supérieure, longueur : 6,5 mm; aile inférieure, longueur : 5 mm.

Genitalia ♂. — Le neuvième tergite, membraneux, est légèrement incisé en son apex, ses flancs sont garnis de fines soies, sur le côté, prennent naissance les pièces supérieures, de petite taille. Le pénis est court et trapu, son extrémité est plissée et membraneuse. Le gonopode, mince à sa base, s'élargit rapidement; il s'étire vers le haut en se rétrécissant légèrement ensuite il s'évase de nouveau projetant, vers l'arrière, une pointe à contours irréguliers. La face interne porte un processus dentelé, très sclérifié. Si la face externe du gonopode est plantée de soies à la partie inférieure, la pointe postérieure et le bord supérieur sont couverts de soies très petites. L'espèce se différencie de *T. palpata* MOSELY par la forme plus élancée du gonopode. La cellule discoïdale et le thyridium sont ouverts, les fourches sont sessiles, les fourches montrent un court pédoncule chez l'aile inférieure.

Matériel. — Holotype ♂, Ada Bay, 28-XI-1922. Coll. I.R.Sc.N.B.

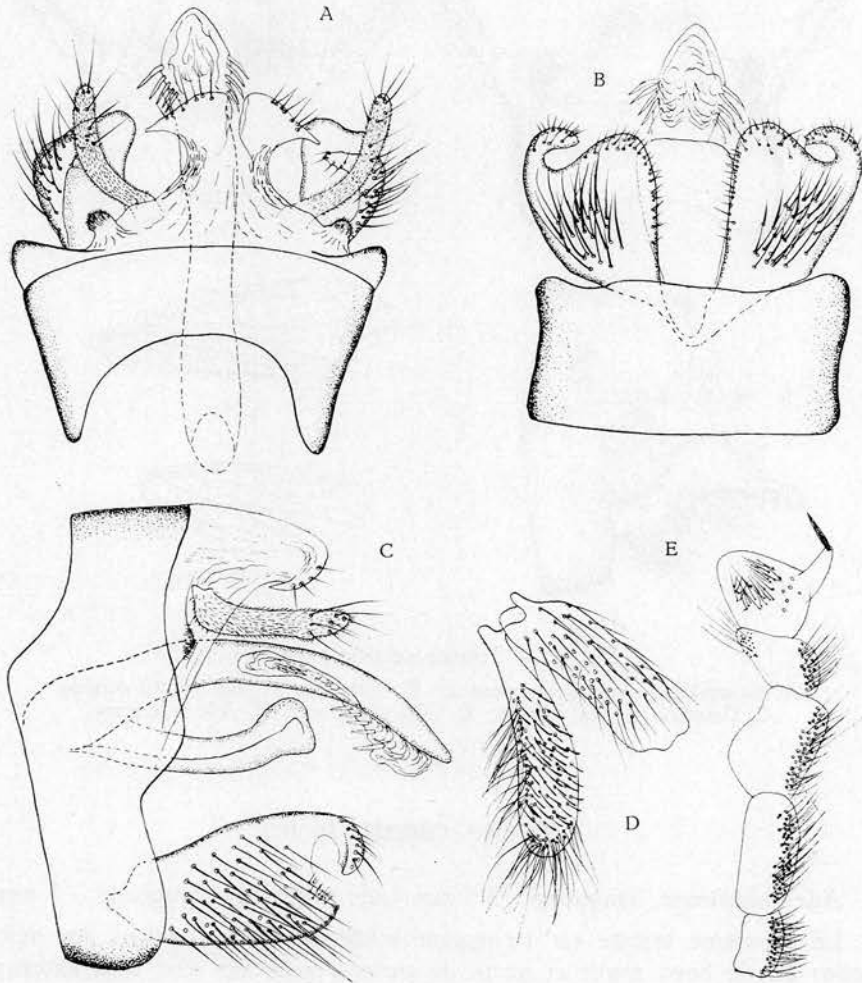


Fig. 3. — *Tamasia variegata* KIMMINS.

A. Genitalia ♂, vue dorso-ventrale; B. Genitalia ♂, vue ventro-dorsale;
 D. Genitalia ♂, vue latérale; E. Base de l'antenne; F. Palpe.

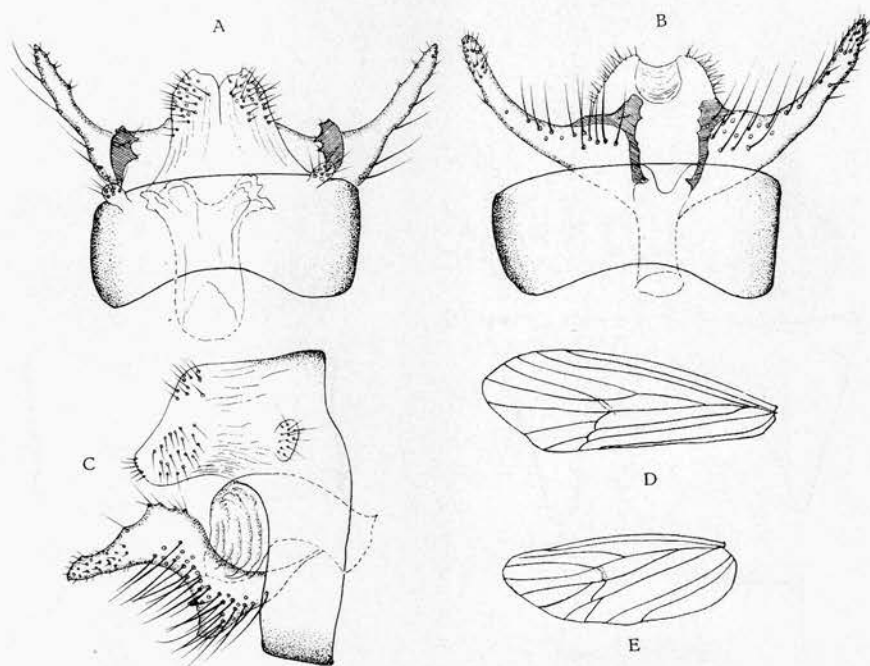


Fig. 4. — *Tasimia denticulata* sp. n.

- A. Genitalia ♂, vue dorso-ventrale; B. Genitalia ♂, vue ventro-dorsale;
C. Genitalia ♂, vue latérale; D. Aile supérieure; E. Aile inférieure.

Lingora caparti sp. n.

Aile supérieure, longueur : 3,5 mm; aile inférieure, longueur : 3 mm.

Le neuvième tergite est largement échancré en son milieu, les deux lobes ont le bord replié et garni de petites soies sur leur face externe, les deux pièces sont petites, finement pédonculées et à extrémité arrondie en massue et plantée de fines soies.

Le pénis, légèrement arqué vers le bas, porte à son extrémité un important sac membraneux. Le pénis est flanqué de deux titillateurs longs et à extrémité élargie et se prolongeant par une pointe.

Le gonopode est une pièce d'allure rectangulaire portée sur un long et mince pédoncule. L'espèce se différencie de *L. aurata* MOSELY par la branche inférieure du gonopode plus courte.

Matériel. — Holotype, N. Port, 16-XII-1922. Coll. I. R. Sc. N. B.

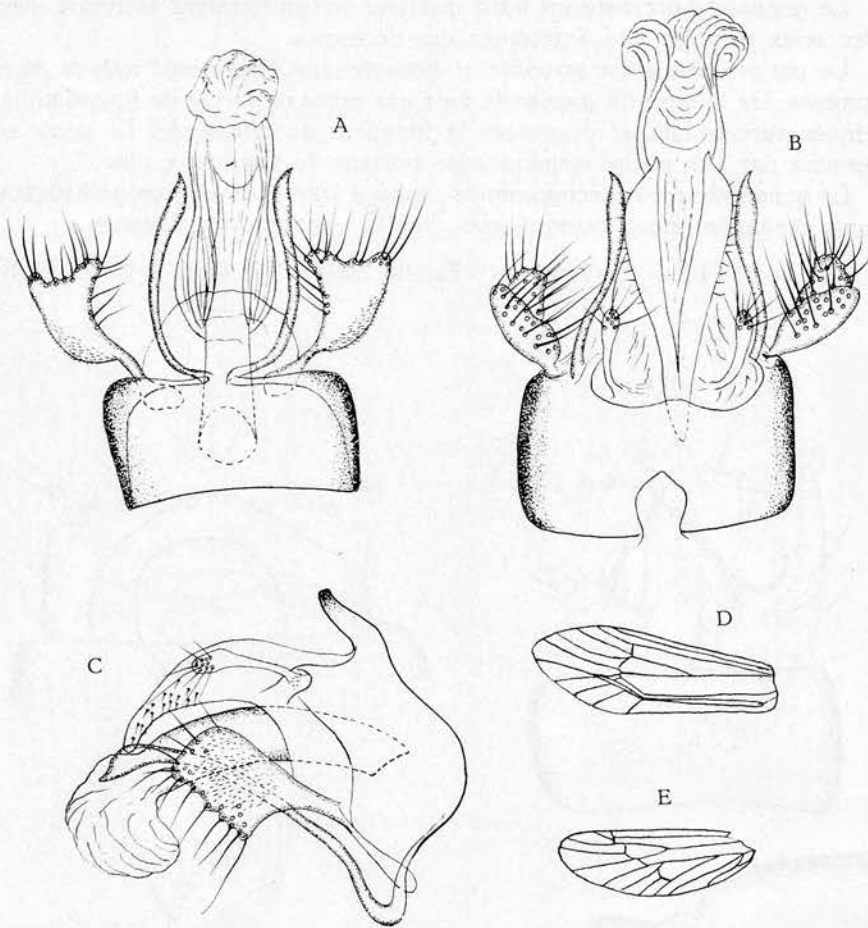


Fig. 5. — *Lingora caparti* sp. n.

- A. Genitalia ♂, vue ventro-dorsale; B. Genitalia ♂, vue dorso-ventrale;
C. Genitalia ♂, vue latérale; D. Aile supérieure; E. Aile inférieure.

Conoesucus digitiferus sp. n.

Aile supérieure, longueur 7 mm. Une nervure transverse joint la fin de la sous-costale à la radiale au niveau de la transverse joignant cette dernière à la fourche 1.

La sous-cubitale joint la branche inférieure de la fourche 5 par une nervure et le bord inférieur de l'aile par une autre nervure. Aile inférieure, longueur : 5,5 mm.

Genitalia ♂. — Le neuvième tergite montre deux expansions en silhouette de fer-à-cheval avec des petites soies sur la partie supérieure; les deux pièces supérieures sont minuscules.

Le gonopode présente un bord inférieur irrégulièrement festonné avec des soies plantées aux extrémités des découpes.

La partie apicale est arrondie et hérissée des soies assez minces mais longues. De la base du gonopode part une pièce en forme de fine aiguille, arquée vers le bas, et dépassant la longueur du gonopode. Le pénis se termine par une poche membraneuse portant de nombreux plis.

Le gonopode est beaucoup moins découpé que chez *C. fromus* MOSELY mais cependant plus festonné que chez *C. semiauratus* KIMMINS.

Matériel. — Holotype ♂, Bradle, 12-I-1923. Coll. I. R. Sc. N. B.

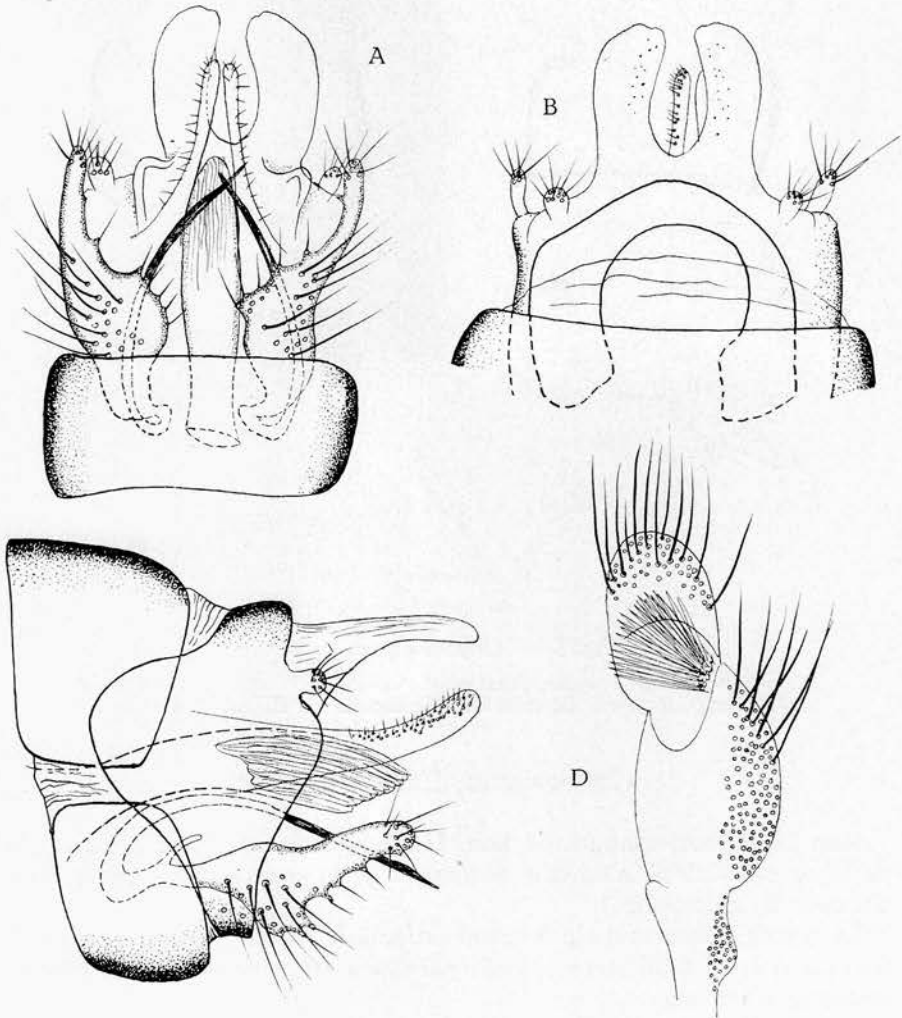


Fig.6. — *Conoesucus digitiferus* sp. n.

A. Genitalia ♂, vue ventro-dorsale; B. Genitalia ♂, vue dorso-ventrale;
 C. Genitalia ♂, vue latérale; D. Palpe.

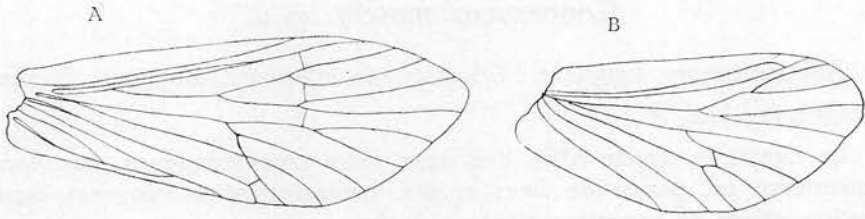


Fig. 7. — *Conoesucus digitiferus* sp. n. A. Aile supérieure; B. Aile inférieure.

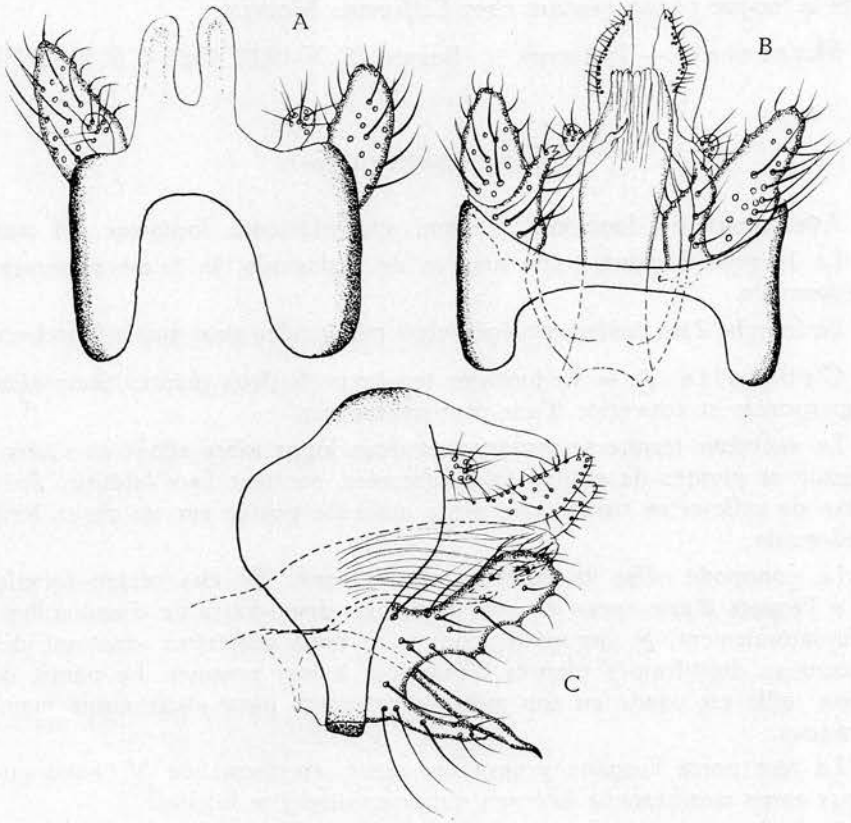


Fig. 8. — *Conoesucus moselyi* sp. n.

A. Genitalia ♂, vue dorso-ventrale; B. Genitalia ♂, vue ventro-dorsale;
C. Genitalia ♂, vue latérale.

Conoesucus moselyi sp. n.

Aile supérieure, longueur : 6,5 mm; aile inférieure, longueur : 5 mm.

Genitalia ♂.

Le neuvième tergite offre des deux lobes caractéristiques, leur face supérieure est garnie de fines épines. Latéralement se trouvent deux petites pièces en raquettes plantées de fines soies.

Le pénis est court et son extrémité est composée d'une membrane plissée membraneuse et érectile. Le gonopode est différent de *C. fromus* MOSELY car la branche inférieure se termine en une pointe aiguë portant deux petites épines latérales alors que dans l'espèce de MOSELY l'apex est arrondi. En outre la large concavité du bord postérieur ne présente pas la longue pointe existant chez *C. fromus* MOSELY.

Matériel. — Holotype ♂, Burnie, 27-X-1922. Coll. I. R. Sc. N. B.

Costora ramosa sp. n.

Aile supérieure, longueur : 6 mm; aile inférieure, longueur : 4 mm.

La fourche 2 montre une amorce de pédoncule, la 5 est nettement pédonculée.

La fourche 2 est également légèrement pédonculée ainsi que la fourche 5.

Genitalia ♂. — Le huitième tergite porte deux pointes émoussées, superposées et couvertes d'une fine pubescence.

Le neuvième tergite se prolonge en deux longs lobes allant en s'aminçissant et plantés de petites soies, dressées, sur leur face latérale. A la base de celle-ci se trouve une pièce arrondie portée sur un assez long pédoncule.

Le gonopode offre un contour très découpé. En vue ventro-dorsale, il a l'aspect d'une corne de cerf avec une demi-douzaine d'andouillers. Vu latéralement, le gonopode montre un bord postérieur émettant des processus digitiformes plantés d'une soie à leur sommet. Le pénis, de forte taille est coudé en son milieu; l'extrémité porte deux corps membraneux.

La tête porte l'organe propre au genre, en forme de V, ainsi que deux corps membraneux latéraux qui pourraient être bilobés.

Le palpe maxillaire émet un article latéral couvert de soies longues et fines tandis que l'article terminal est couvert de soies en forme de massue.

Se différencie des autres espèces par les expansions du gonopode.

Matériel. — Holotype ♂, Geeveston, 4-II-1922. Coll. I.R.Sc.N.B.

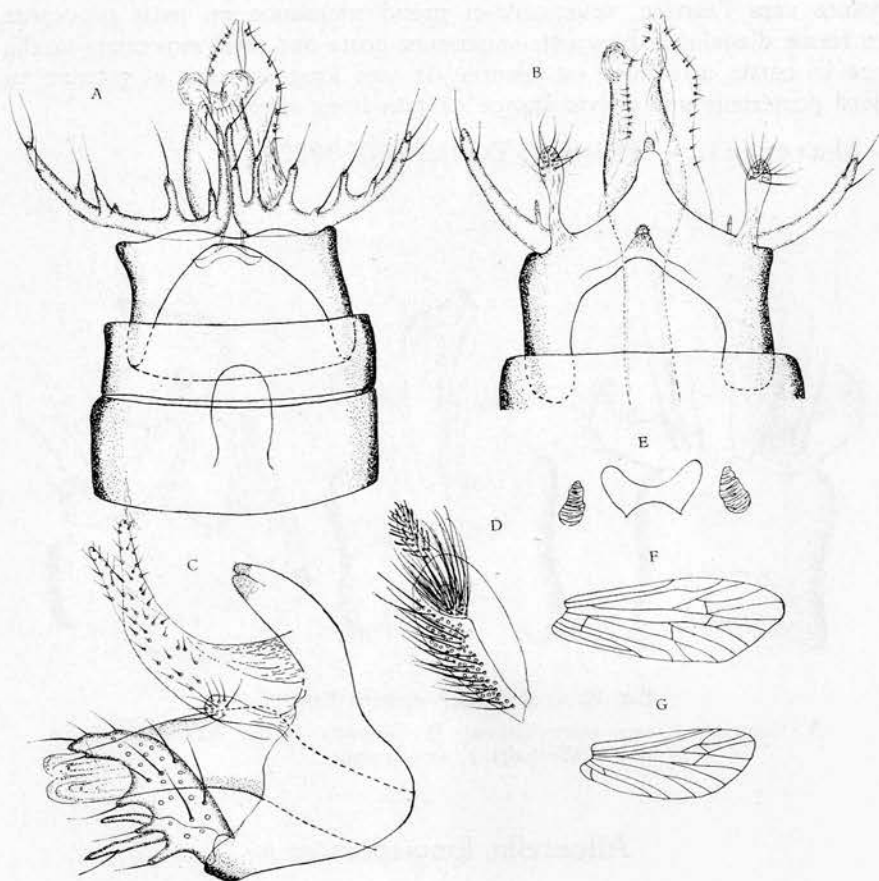


Fig. 9. — *Costora ramosa* sp. n. A. Genitalia ♂, vue ventro-dorsale; B. Genitalia ♂, vue dorso-ventrale; C. Genitalia ♂, vue latérale; D. Palpé; E. Organe facial; F. Aile supérieure; G. Aile inférieure.

Alloecella warneria KIMMINS.

Aile supérieure, longueur : 5 mm; aile inférieure, longueur : 3,5 mm.

Genitalia ♂. — Le dixième tergite est profondément entaillé par deux fentes latérales formant ainsi deux éléments élancés et pointus, au centre se trouve une pièce elle-même profondément incisée par une large ouverture. Cette dernière réalise deux pièces minces, à extrémité arrondie, et portant deux soies.

Le pénis est énorme, de profil il montre une extrémité en marteau, double et composée, à sa partie supérieure, d'une membrane érectile.

Le gonopode offre sa plus grande longueur dans le sens vertical.

La partie inférieure est arrondie tandis que la supérieure projette une pointe vers l'arrière, sous celle-ci prend naissance un petit processus en forme d'enclume. La partie supérieure porte des soies moyennes tandis que la partie inférieure est plantée de très longues soies et montre au bord postérieur une courte frange de très fines soies.

Matériel. — Holotype, Burnie, 27-X-1922.

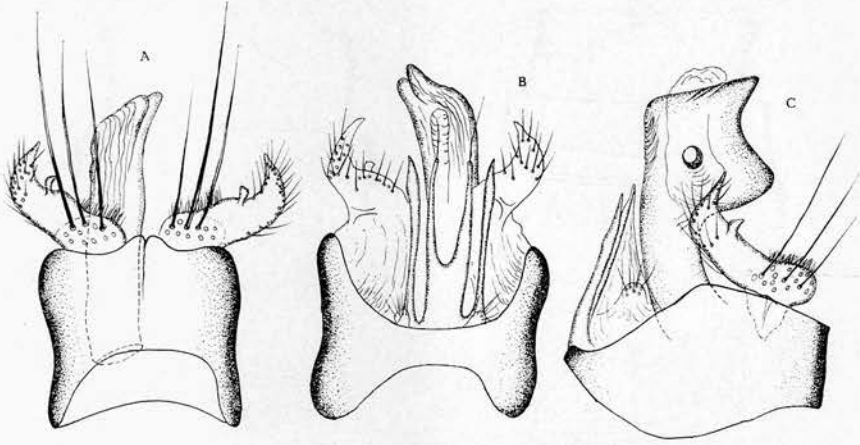


Fig. 10. — *Alloecella warneria* KIMMINS.

A. Genitalia ♂, vue ventro-dorsale; B. Genitalia ♂, vue dorso-ventrale;
Genitalia ♂, vue latérale.

Alloecella longispina sp. n.

Aile supérieure, longueur : 4,5 mm; aile inférieure, longueur : 4,5 mm.

Cellule discoïdale fermée, fourche 2 ressilée, fourche 4 présentant un long pédoncule.

Cellule discoïdale ouverte, fourches très larges.

Genitalia ♂. — Le tergite émet deux longues pointes sclérifiées, recourbées vers le bas à leur extrémité et dépassant toute la longueur de l'armure génitale. Près de la base de ces processus se trouve une petite pièce ronde plantée de quelques fines soies.

Le gonopode offre un bord inférieur arrondi tandis que le supérieur est largement dentelé avec au sommet de chaque « dent » une ou plusieurs soies. En vue ventro-dorsale, il offre la silhouette d'une pointe dirigée vers l'intérieur.

Sa face externe est densément couverte de fortes soies.

Le pénis est dirigé vers le bas, son extrémité, membraneuse, porte deux sacs érectiles à sa partie supérieure.

L'espèce se différencie d'*A. warneria* KIMMINS par le gonopode non terminé en pointe dirigée vers l'arrière et par la longueur des deux expansions du neuvième tergite.

Matériel. — Holotype ♂, Cradle, 12-I-1923. Coll. I. R. Sc. N. B.

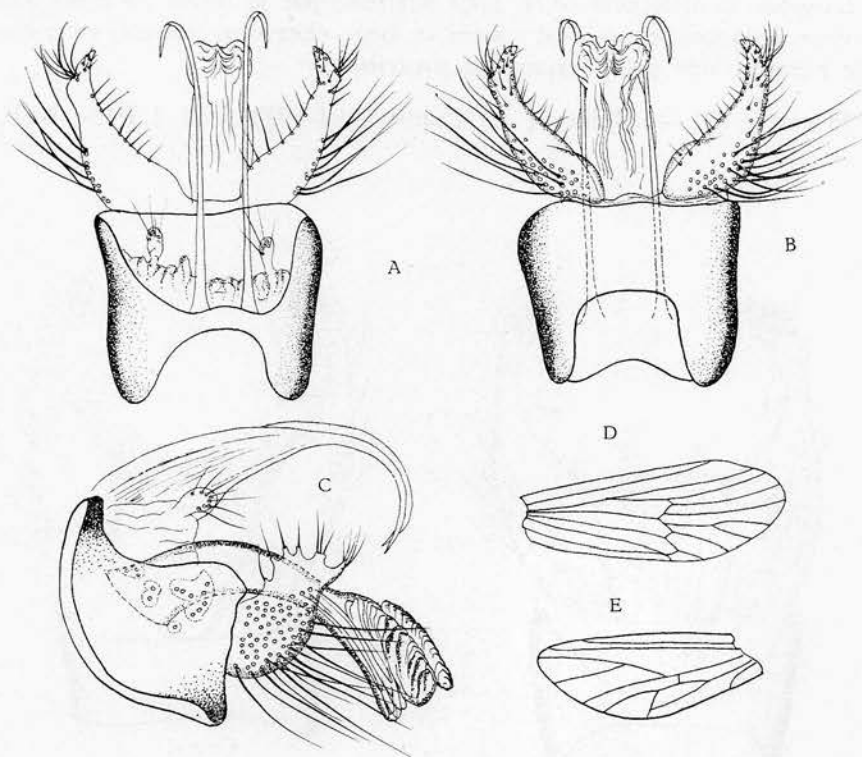


Fig. 11. — *Alloecella longispina* sp. n.

A. Genitalia ♂, vue dorso-ventrale; B. Genitalia ♂, vue ventro-dorsale;
C. Genitalia ♂, vue latérale; D. Aile supérieure; E. Aile inférieure.

Helicopha delamarei sp. n.

Aile supérieure, longueur : 4,5 mm; aile inférieure, longueur : 4 mm.
Fourche n° 4 pédonculée, la nervure médiane est en partie inexistante.

Genitalia ♂. — Le neuvième tergite est arrondi à son apex, il est légèrement échancré et porte latéralement deux pointes dirigées vers l'arrière. Sa partie supérieure apicale montre des soies minuscules. Les deux pièces supérieures sont petites et portent peu de soies.

Le pénis, légèrement en massue, présente une membrane plissée à la face supérieure de sa partie apicale.

Le gonopode, large à sa base, s'amincit pour se dilater en spatule à son apex; au niveau du quart distal du bord inférieur prend naissance une expansion en forme de doigt, avec quelques très petites soies à son extrémité.

La face interne porte une pièce élancée se terminant par deux crochets.

L'espèce se différencie d'*H. astia* KIMMINS par la forme du processus interne du gonopode qui est simple et large chez cette espèce, en outre elle présente une petite expansion supérieure.

Matériel. — Holotype ♂, Cradle, 23-I-1923. Coll. I. R. Sc. N. B.

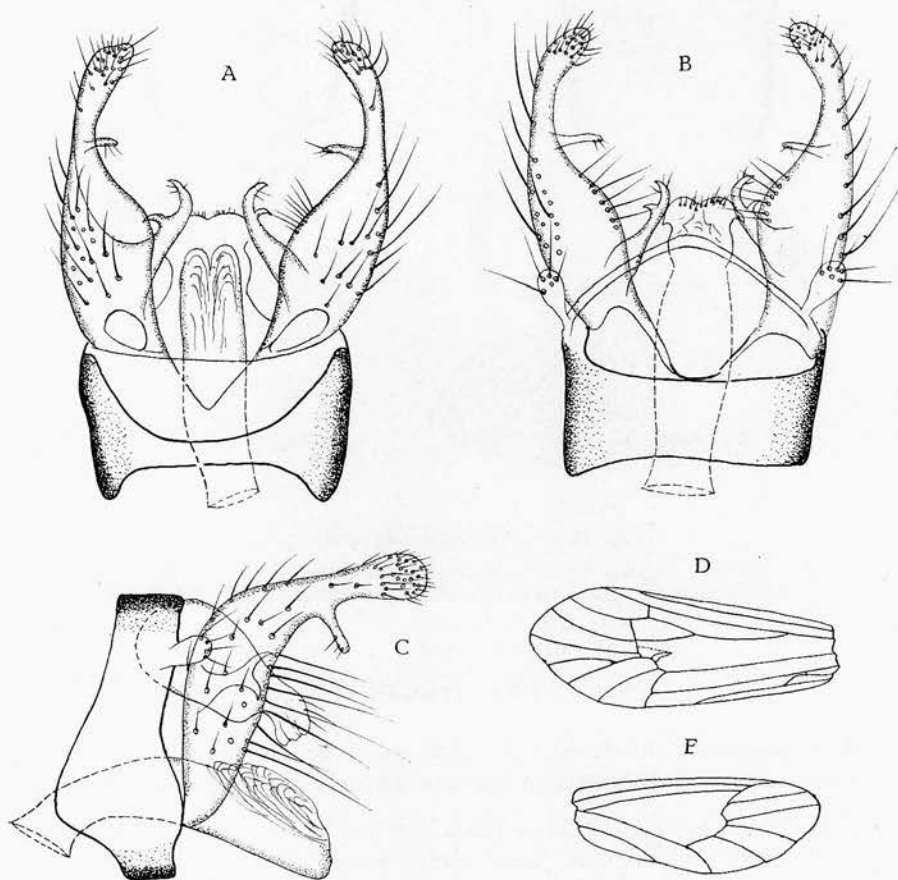


Fig. 12. — *Helicopa delamarei* sp. n.

A. Genitalia ♂, vue ventro-dorsale; B. Genitalia ♂, vue dorso-ventrale;
C. Genitalia ♂, vue latérale; D. Aile supérieure; E. Aile inférieure.

Helicopha marlieri sp. n.

Aile supérieure, longueur : 6 mm. La médiane est complètement absente et n'offre pas une amorce comme chez *Helicopha astia* KIMMINS, les organes latéraux du neuvième tergite ne sont pas non plus tronqués et arrondis comme chez cette espèce.

Aile inférieure, longueur : 5 mm.

Genitalia ♂. — Le dixième tergite se prolonge en son centre en une courte pointe obtuse garnie à son apex de quelques petites soies. De part et d'autre, se trouve une petite pièce arrondie densément plantée de fines soies. En vue de profil, on remarque une membrane émettant de chaque côté un organe garni de courtes épines trapues et se prolongeant en deux pointes se projetant vers l'intérieur.

La base est large, puis le gonopode s'amincit pour se dilater à l'apex. Au niveau du premier quart part une pièce en « col de cygne » la pointe étant dirigée vers l'extérieur. Vers la moitié du bord interne, se trouve un petit processus avec deux soies à son extrémités. Les bords du gonopode portent quelques soies assez courtes tandis que l'apex est densément planté de très petites soies.

L'espèce se différencie de *H. astia* KIMMINS pour le processus interne du gonopode et la forme des expansions du neuvième tergite.

Matériel. — Holotype ♂. Mt Wellington, 24-XI-1922. Coll. I. R. Sc. N. B.

Atriplectides dubia KIMMINS.

Aile supérieure, longueur : 12,5 mm; aile inférieure, longueur : 9,5 mm.

Genitalia ♂. — Le neuvième tergite porte deux pièces de grande taille, en forme de raquette d'*Opuntia*. Le dixième tergite se prolonge en deux lobes projetant vers l'extérieur deux pointes à apex dentelé; en vue dorsale, ces lobes ont l'allure de triangle; la partie supérieure porte des très petites soies.

Le pénis est court et trapu avec un large sac érectile.

Le gonopode a la pièce basale légèrement élargie à l'apex avec des longues soies au bord externe et des soies courtes, dressées au bord interne. Cette pièce est munie à l'apex d'un groupe de fines soies.

Le second article, court et globuleux, se termine par une pointe dirigée vers l'intérieur. Son aspect est chagriné, ce qui est dû à une série de courtes épines, il porte en outre une brosse de fins poils.

La longueur du premier article est de six fois celle du second.

Matériel. — 1 exemplaire, Lote Lilla, 14-I-1923.

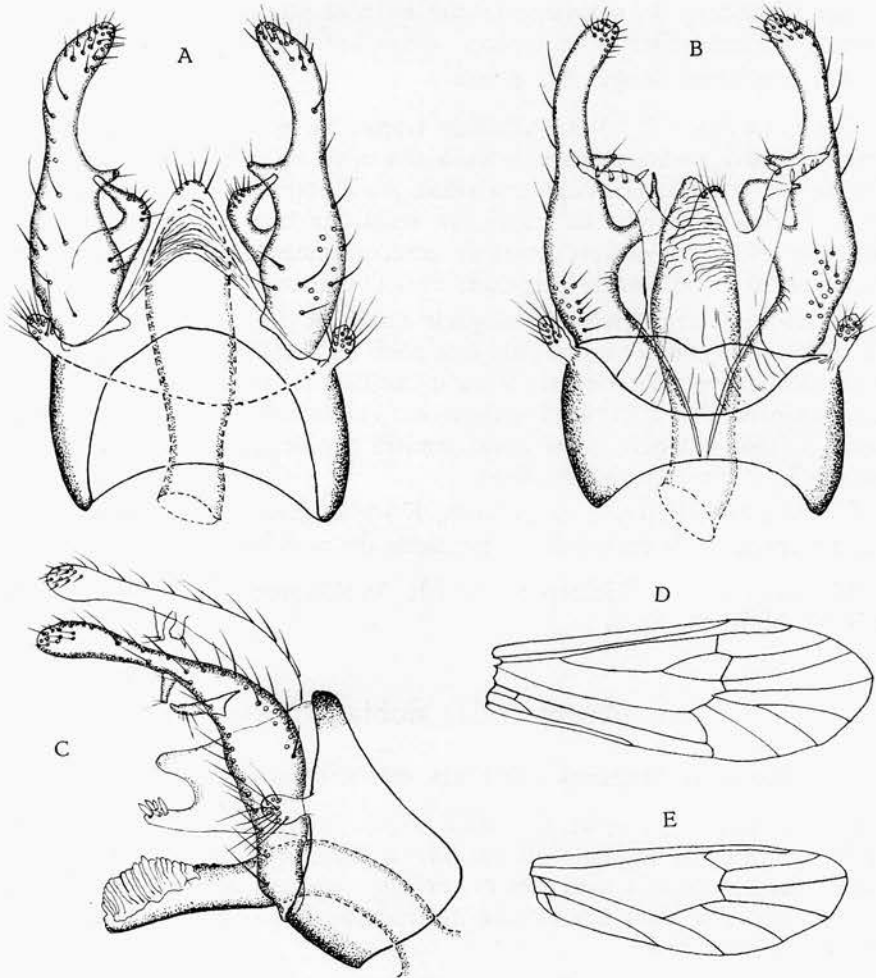


Fig. 13. — *Helicopha marlieri* sp. n.

A. Genitalia ♂, vue dorso-ventrale; B. Genitalia ♂, vue ventro-dorsale;
 C. Genitalia ♂, vue latérale; D. Aile supérieure; E. Aile inférieure.

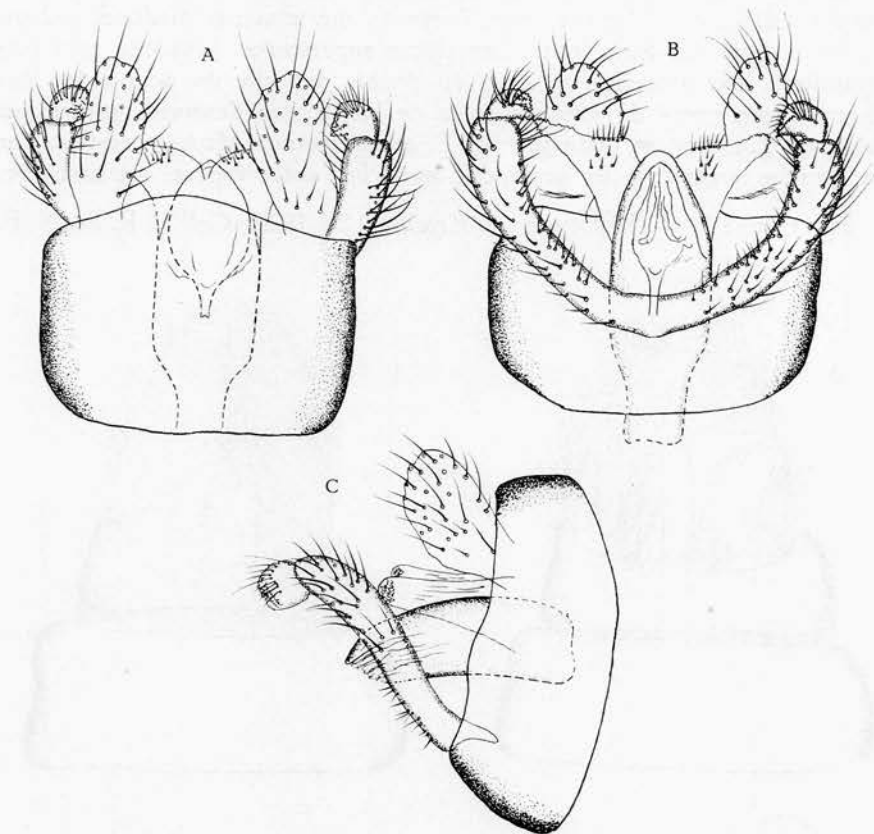


Fig. 14. — *Atriplectides dubia* KIMMINS.

A. Genitalia ♂, vue dorso-ventrale; B. Genitalia ♂, vue ventro-dorsale;
C. Genitalia ♂, vue latérale:

Tasmanthrus galbinomaculatus sp. n.

Aile supérieure, longueur : 10 mm; aile inférieure, longueur : 8 mm.

Genitalia ♂. — Les gonopodes se composent de deux lobes séparés par une profonde échancrure. Le lobe inférieur est de forme régulière à extrémité légèrement en raquette à bord légèrement déchiqueté et couvert de fines épines.

Le lobe supérieur par contre est de forme plus irrégulière et, à contour festonné, une pointe obtuse se projette vers l'arrière tandis qu'au-dessus le profil est arrondi mais garni de pointes formées par les embases des soies.

La face externe du gonopode porte des longues soies.

Le pénis est digitiforme, légèrement courbé vers le bas. Le dixième tergite s'effile régulièrement vers l'arrière, une mince et profonde échancre le divise en deux lobes. Les pièces supérieures, foliacées, sont très grandes : leur longueur est plus du double de celle du gonopode, leur face interne porte de longues soies de même que l'externe qui en est hérissée. L'espèce se distingue de *T. angustipennis* MOSELY surtout par la tranche supérieure du gonopode qui, chez cette espèce, est arrondie.

Matériel. — Holotype ♂. Cradle, 12-I-1923. Coll. I. R. Sc. N. B.

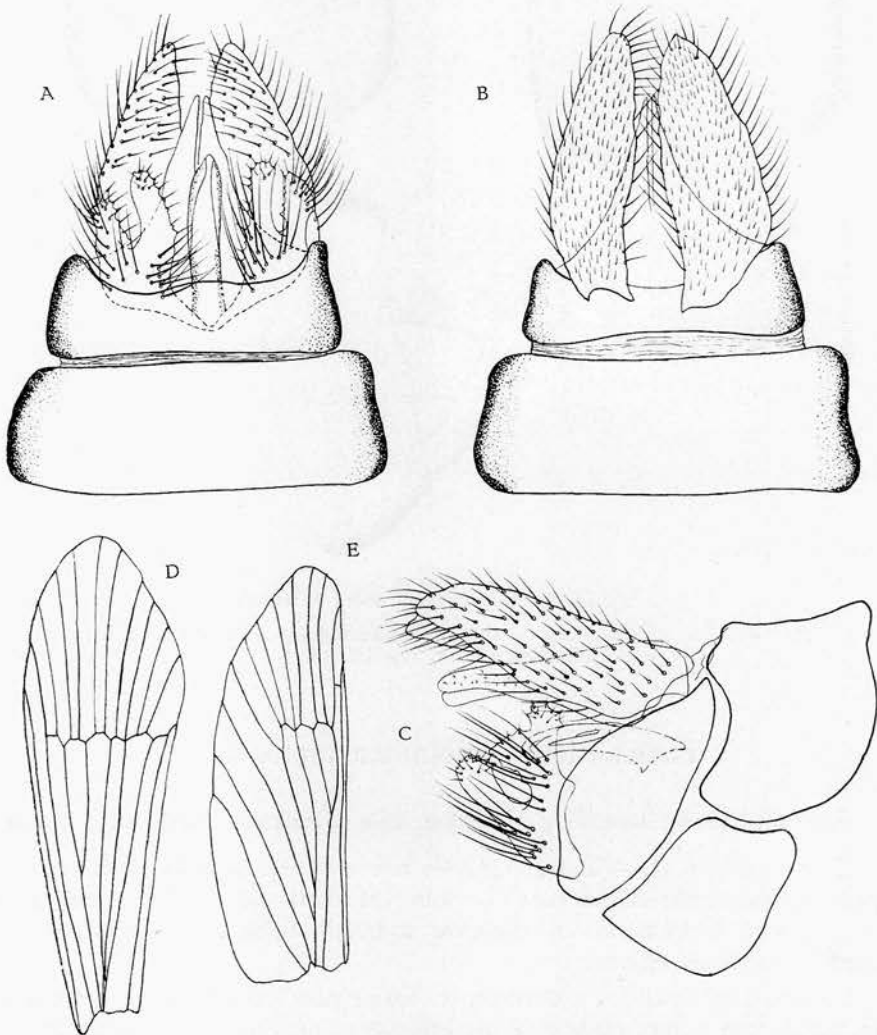


Fig. 15. — *Tasmanthus galbinomaculatus* sp. n. A. Genitalia ♂, vue ventro-dorsale; B. Genitalia ♂, vue dorso-ventrale; C. Genitalia ♂, vue latérale; D. Aile supérieure; E. Aile inférieure.

Leptorussa russata KIMMINS.

Aile supérieure, longueur : 9 mm; aile inférieure, longueur : 6,6 mm.

Genitalia ♂. — Le neuvième tergite émet deux longs processus, très sclérifiés; ils sont minces et leur taille dépasse celle de l'ensemble de l'armure génitale. L'extrémité porte deux soies dirigées vers l'extérieur.

Le dixième tergite se prolonge en deux lobes, minces, séparés par une profonde incision. Ils bifurquent vers l'extérieur; en vue latérale, ces pièces apparaissent larges à leur base pour ensuite s'amincir régulièrement et

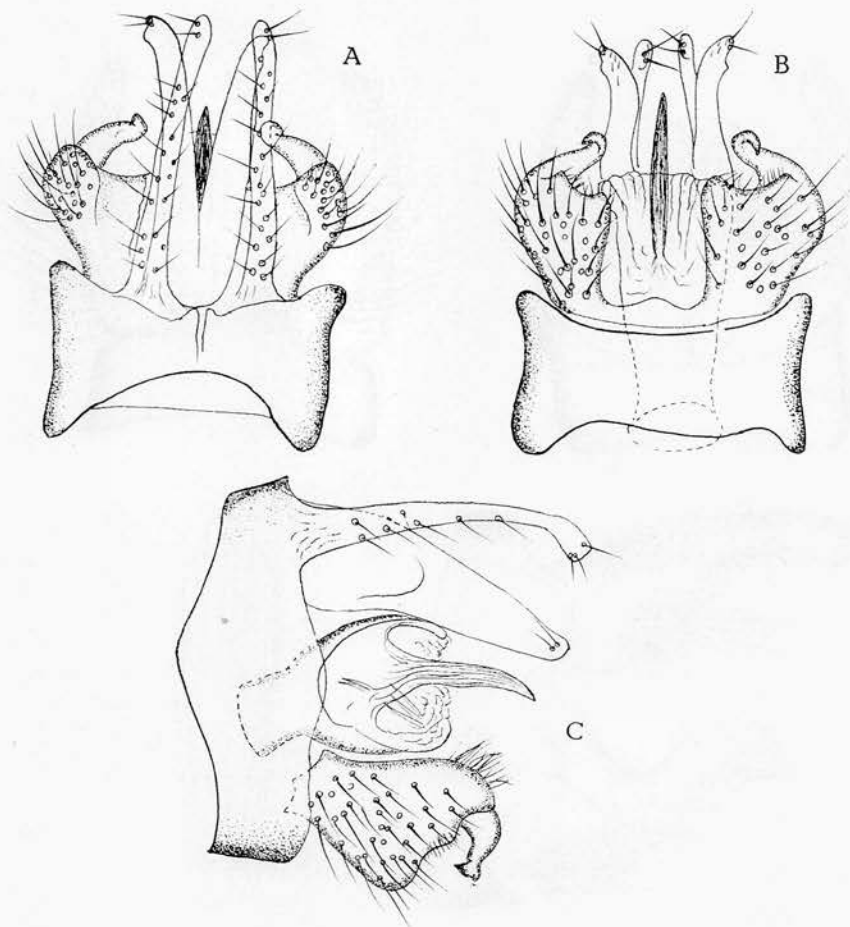


Fig. — 16. *Leptorussa russata* KIMMINS.

- A. Genitalia ♂, vue dorso-ventrale; B. Genitalia ♂, vue ventro-dorsale;
C. Genitalia ♂, vue latérale.

se terminer par un apex tronqué; à l'extrémité se trouvent deux petites soies.

Le pénis, globuleux, porte une pointe acérée, prolongement de son enveloppe sclérifiée. A l'intérieur se trouve un corps membraneux, érectile, portant un groupe de trois épines et un groupe de deux.

Les gonopodes sont courts et larges, ils vont en s'élargissant pour se terminer par un bord offrant deux légères incisions, entre ces dernières le bord est planté densément de soies minuscules. Au bord supérieur de l'angle postérieur part, de la face interne, un processus se terminant par une pointe repliée sur elle-même et dirigée vers l'extérieur.

Matériel. — 1 exemplaire, St Patrick, 30-X-1922.

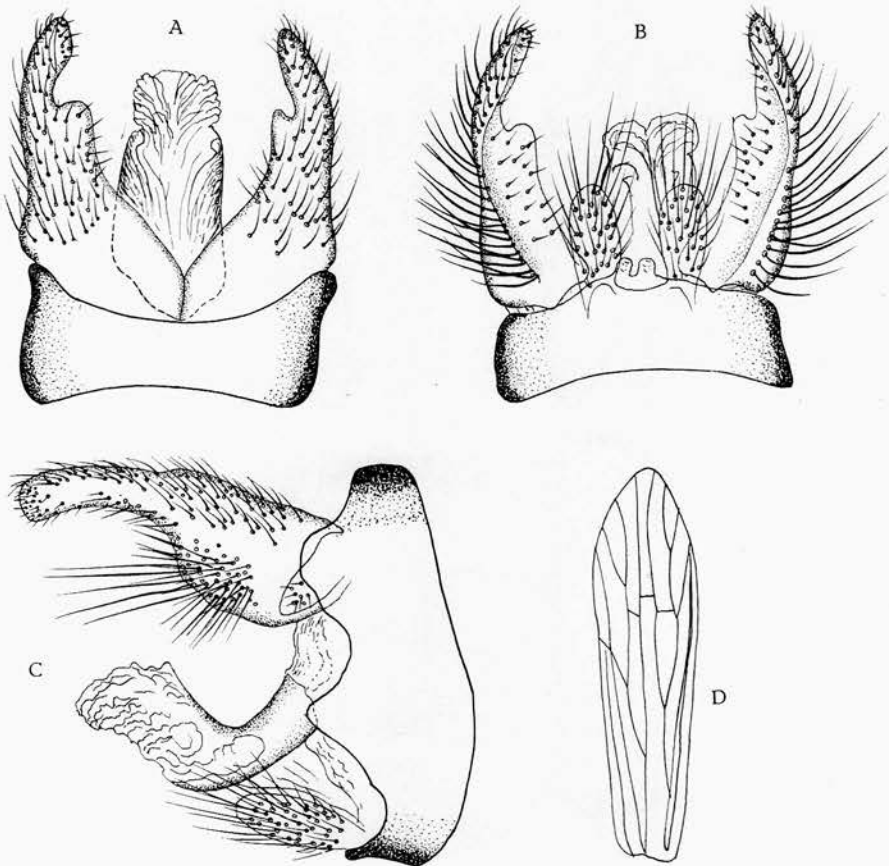


Fig. 17. — *Oecetis albodecorata* sp. n.

A. Genitalia δ , vue ventro-dorsale; B. Genitalia δ , vue dorso-ventrale;
 C. Genitalia δ , vue latérale; D. Aile supérieure.

Oecetis albodecorata sp. n.

Aile supérieure, longueur : 7 mm; aile inférieure, longueur : 6 mm.

Genitalia ♂. — Les pièces supérieures sont en forme de raquette et couvertes de fines soies.

Le gonopode est large à la base puis il s'amincit des $\frac{2}{3}$ de sa largeur au niveau de la moitié de sa longueur. Son extrémité est tronquée et garnie de très petites soies.

Vu dorso-ventralement, le gonopode offre une face interne garnie de quelques petites soies tandis que le bord externe est planté d'une série de grandes soies allant en diminuant d'avant en arrière.

Le pénis est plié en angle droit, sa partie basale est sclérifiée tandis que son extrémité porte une vaste poche membraneuse.

L'espèce se rapproche de *O. atarpa* KIMMINS mais s'en distingue par la forme générale du gonopode.

Matériel. — Holotype ♂, Lote Lilla, 14-I-1923. Coll. I. R. Sc. N. B.

Oecetis ochracea sp. n.

Aile supérieure, longueur : 9 mm; aile inférieure, longueur : 6,5 mm.

Genitalia ♂. Le dixième tergite est réduit à une mince lame à extrémité élargie garnie de quelques soies menues; il est flanqué de deux pièces membraneuses diaphanes.

Les deux pièces supérieures sont foliacées et plantées de soies longues et serrées. Le pénis est court et porte un corps érectile membraneux.

Le gonopode apparaît de profil comme une pièce ayant vaguement une allure de bouteille. En vue ventrale, la pièce apparaît de forme rectangulaire surmontée de la partie fine dont l'extrémité se courbe à angle droit vers l'intérieur, l'apex est tronqué et garni de quelques menues épines. Le bord externe de cette pièce est couvert de petites soies. Le gonopode a donc la forme d'une amorce de spirale, la partie supérieure en vue dorsale recouvre une partie de la partie inférieure.

Il se distingue de *O. asmanista* KIMMINS par les deux pièces supérieures beaucoup plus courtes et nettement foliacées alors que chez *O. asmanista* KIMMINS elles sont larges à la base et présentent une extrémité tronquée. Le prolongement du neuvième tergite dépasse les gonopodes chez l'espèce de KIMMINS tandis qu'elle est plus courte dans l'espèce présente.

De même, *O. ochracea* sp. n. montre un épaississement de toute la radiale alors que chez *O. asmanista* KIMMINS cet épaississement n'apparaît que là où il y a jonction avec la sous-costale.

Matériel. — Holotype. Geeveston, 7-XII-1922.

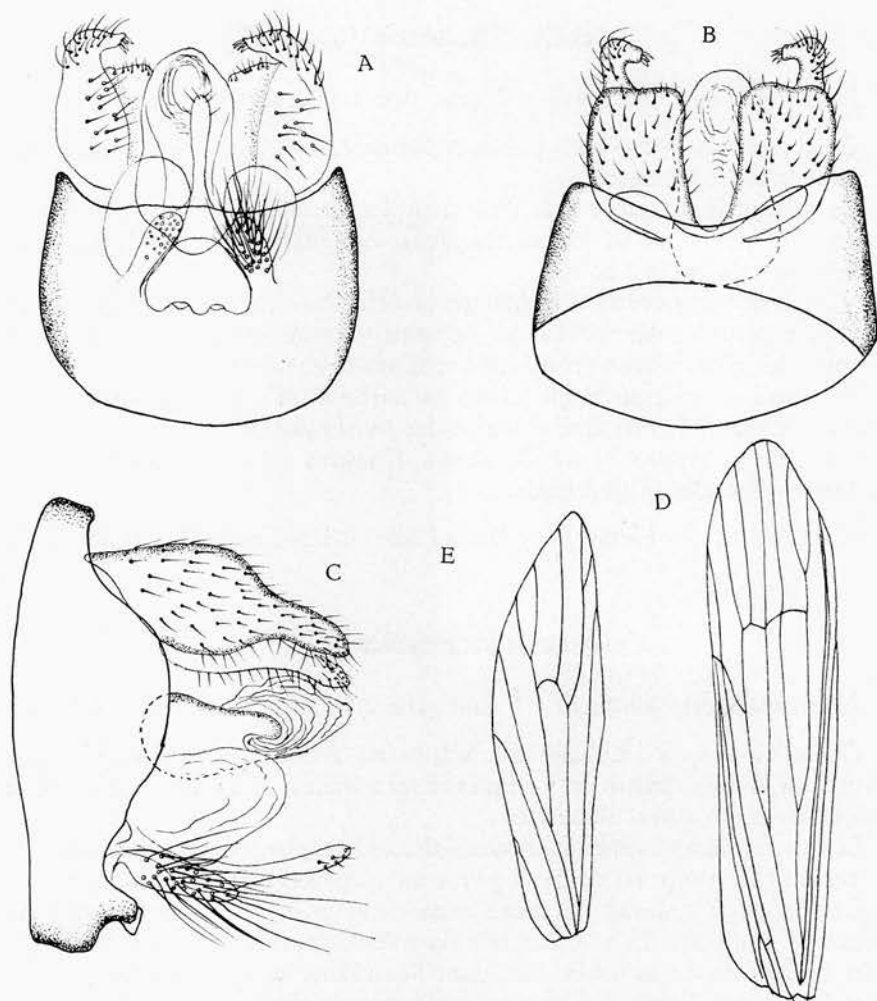


Fig. 18. — *Oecetis ochracea* sp. n.

A. Genitalia ♂, vue dorso-ventrale; B. Genitalia ♂, vue ventro-dorsale;
 C. Genitalia ♀, vue latérale; D. Aile supérieure; E. Aile inférieure.

Triplexina lobata sp. n.

Aile supérieure, longueur : 12 mm; aile inférieure, longueur : 6 mm.

Genitalia ♂. — Le neuvième tergite porte deux petites pièces ovales couvertes de soies longues et fines. Le dixième tergite présente un lobe à bords parallèles et courbés vers le haut. En vue dorsale, il montre un apex constitué de deux petits lobes à extrémités arrondies

et qui se touchent. Vers l'extrémité, les faces supérieures portent de très petites soies.

Le pénis est court, à l'intérieur se trouve une membrane dévaginable portant deux corps de forme irrégulière.

Le gonopode offre des articles de forme complexe; le basal est large et court; en vue ventrale il présente une large incision créant ainsi une pièce portant une pointe dirigée vers l'extérieur.

L'article terminal est long, à bords parallèles, il porte à sa partie supérieure et sur la face interne, quelques longues épines ainsi que des fines soies dressées. A la base de cette pièce et à la face inférieure, prend naissance un processus mince courbé vers l'intérieur et de taille atteignant les trois quarts de celle de l'article terminal.

La taille de l'article terminal est d'une fois et demie celle de l'article basal.

Cette espèce se distingue de *T. nigra* KIMMINS par le lobe interne du gonopode plus long et l'absence de processus sous le neuvième tergite.

Matériel. — Holotype ♂, Otrokan, 6-II-1923. Coll. I. R. Sc. N. B.

Diplectrona bispinosa sp. n.

Aile supérieure, longueur : 21 mm; aile inférieure, longueur : 8 mm.

Genitalia ♂. — Le dixième tergite se prolonge vers l'arrière en deux larges lobes festonnés irrégulièrement par les embases des soies, entre ces lobes le bord postérieur est droit.

Le pénis est très large à la base, il se courbe en angle droit et s'amincit des trois quarts de son diamètre. Ce caractère le distingue nettement des autres espèces.

L'extrémité présente, à sa partie supérieure, une pointe dirigée vers le haut. La partie inférieure est constituée par un corps membraneux flanqué de chaque côté d'un crochet très sclérifié.

Le gonopode offre un article basal à bord interne en dents de scie avec un fort ergot à la hauteur du dernier quart, cette dernière partie est plus mince. L'article terminal va en s'élargissant pour ensuite se courber et se terminer par une pointe à l'apex.

La longueur du 1^{er} article est le triple de celle du second.

Matériel. — Holotype ♂, Sassapras, 20-X-1923. Coll. I.R.Sc.N.B.

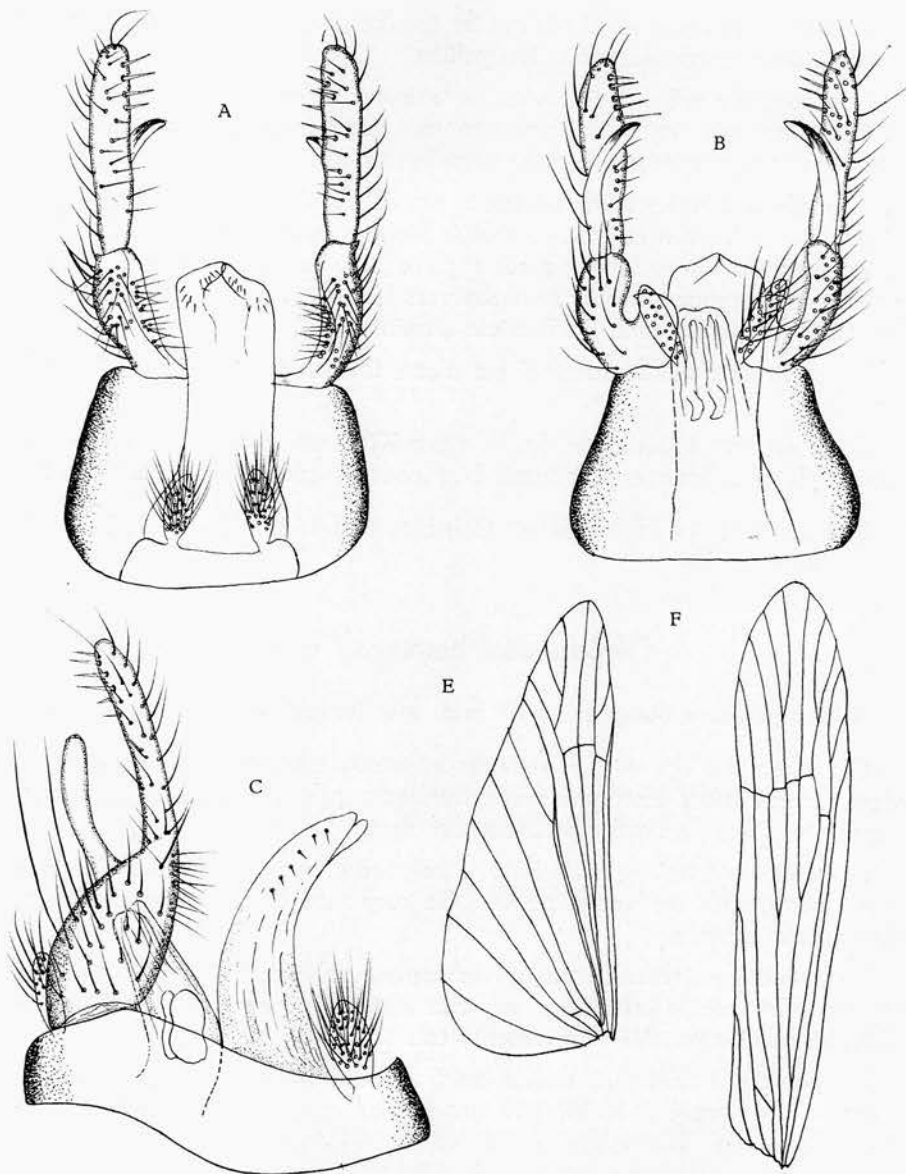


Fig. 19. — *Triplexina lobata* sp. n.

A. Genitalia ♂, vue dorso-ventrale; B. Genitalia ♂, vue ventro-dorsale;
C. Genitalia ♂, vue latérale; D. Aile supérieure; E. Aile inférieure.

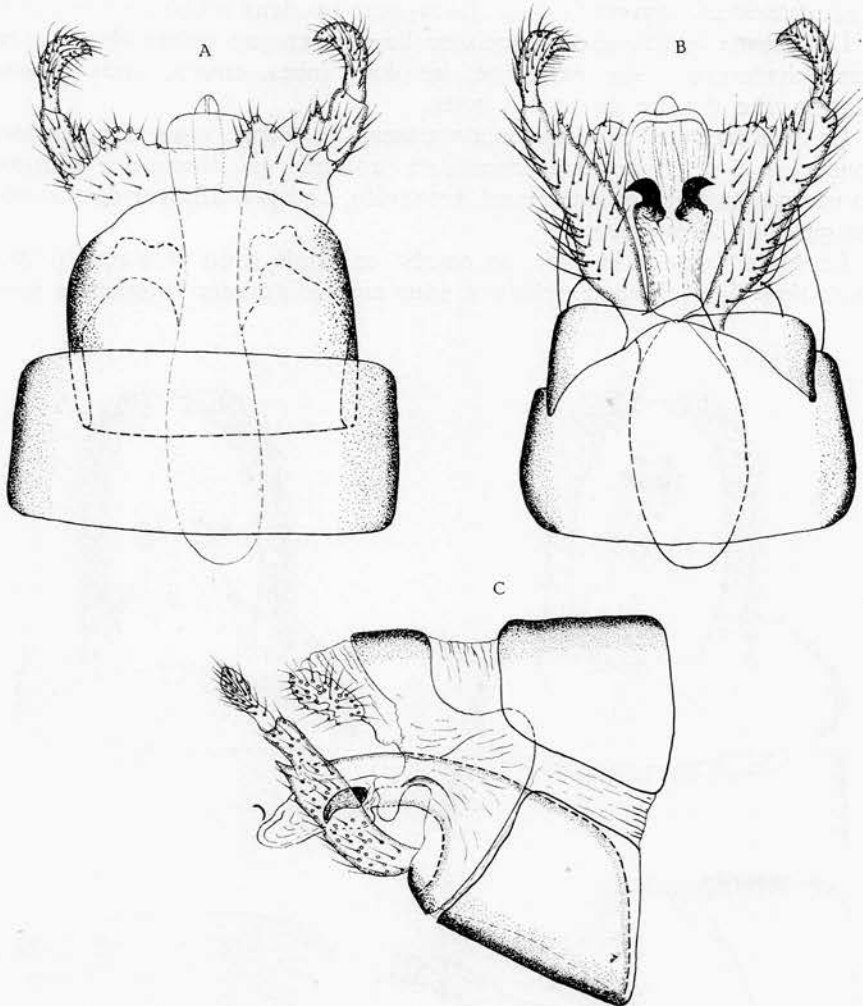


Fig. 20. — *Diplectronea bispinosa* sp. n.

A. Genitalia ♂, vue dorso-ventrale; B. Genitalia ♂, vue ventro-dorsale;
Genitalia ♂, vue latérale.

Diplectronea tasmanica sp. n.

Aile supérieure, longueur : 6 mm; aile inférieure, longueur : 5,5 mm.

Genitalia ♂. — Les gonopodes ont un premier article droit à peine élargi à son extrémité, la face inférieure porte des fines soies droites tandis que chez la supérieure, elles sont beaucoup plus longues. Le second

article est court et en forme de bulbe allongé se terminant par une pointe; il est densément couvert de soies. Le rapport des deux articles est de 1 à 4.

Le dixième tergite se prolonge vers l'arrière en une pointe obtuse avec une échancrure à son extrémité, les deux lobes, courts, ainsi formés portent une dizaine de petites soies.

En vue latérale, ces lobes apparaissent de forme vaguement carrée, sous ceux-ci se trouve une échancrure profonde qui découpe le pleurite en une pointe aiguë et légèrement denticulée. Le bord inférieur du pleurite est garni de fines dents.

Le pénis, large à la base, se courbe en angle droit et s'amincit des deux tiers de sa largeur primitive pour ensuite s'évaser légèrement vers

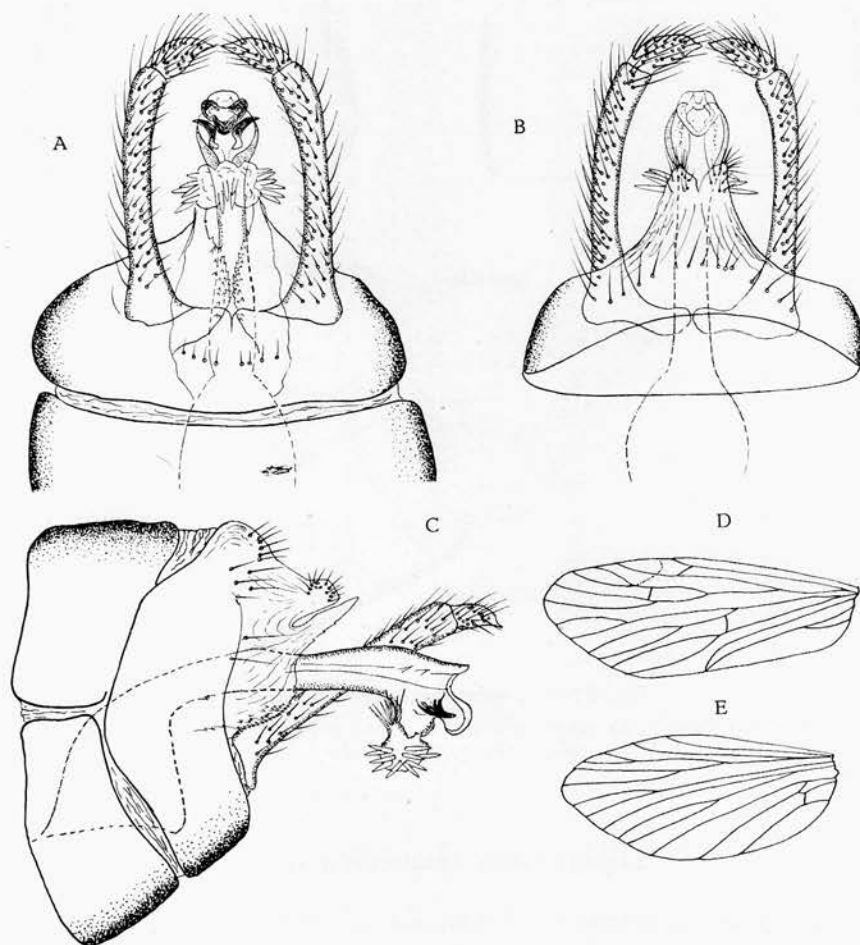


Fig. 21. — *Diplectrona tasmanica* sp. n.

A. Genitalia ♂, vue ventro-dorsale; B. Genitalia ♂, vue dorso-ventrale;
C. Genitalia ♂, vue latérale; D. Aile supérieure; E. Aile inférieure.

son extrémité. La tête porte un ensemble complexe composé d'un lobe trifoliacé flanqué, de chaque côté, d'une épine noire dirigée vers l'arrière et courbée vers le haut; ce caractère ne se retrouve chez aucune autre espèce.

À la partie inférieure de l'extrémité se situe un corps membraneux portant de chaque côté un groupe d'une dizaine de fortes épines ainsi qu'une touffe de minces épines acérées.

Matériel. — Holotype ♂. Cradle, 12-I-1923. Coll. I. R. Sc. N. B.

Diplectrona simplex sp. n.

Aile supérieure, longueur : 4,5 mm; aile inférieure, longueur : 4 mm.

Genitalia ♂. — Le tergite se prolonge longuement vers l'arrière, il présente une courte échancrure en son milieu, les bords du tergite se relèvent légèrement vers le haut et la face supérieure porte un groupe de soies.

Le gonopode est élancé, d'allure fusiforme, son extrémité pointue porte des soies beaucoup plus courtes que celle du reste de l'organe (longueur égale à huit fois la largeur).

Le pénis offre une base très large, il se rétrécit ensuite brusquement tout en se pliant en angle droit. Après un étranglement il s'évase vers son apex pour se terminer par deux plaques à bords retournés sur eux-mêmes et en forme de coquille; ces deux pièces sont distinctes du corps du pénis.

L'espèce se rapproche de *D. zealandensis* KIMMINS, mais s'en distingue par l'absence d'épine sur le neuvième tergite et la silhouette générale du gonopode.

Matériel. — Holotype ♂, Cradle, 27-I-1923. Coll. I. R. Sc. N. B.

Ecnomus tillyardi KIMMINS.

Aile supérieure, longueur : 6,5 mm; aile inférieure, longueur : 5,5 mm.

Genitalia ♂. — Les pièces sont grandes, en forme de rectangle allongé (longueur égale à cinq fois la largeur), la face interne porte, à l'apex, un groupe de fortes épines noires.

Le gonopode se rétrécit de moitié au niveau du premier tiers de sa longueur, il porte, à sa face interne, un processus en forme de pointe obtuse.

Le pénis, pointu, porte un couple de titillateurs à allure de becs émoussés et dirigés vers le bas.

Matériel. — 1 exemplaire, Lote Lilla, 14-I-1923.

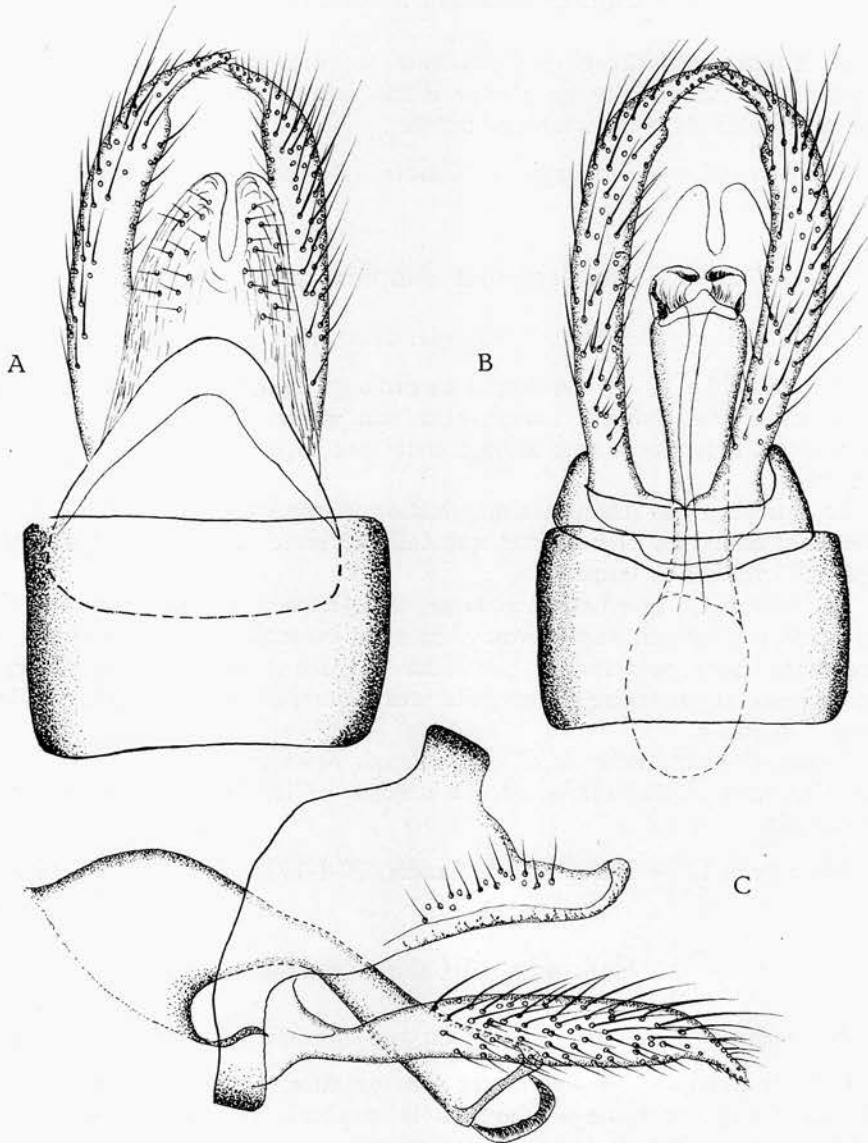


Fig. 22. — *Diplectronea simplex* sp. n.

- A. Genitalia ♂, vue dorso-ventrale; B. Genitalia ♂, vue ventro-dorsale.
 C. Genitalia ♂, vue latérale.

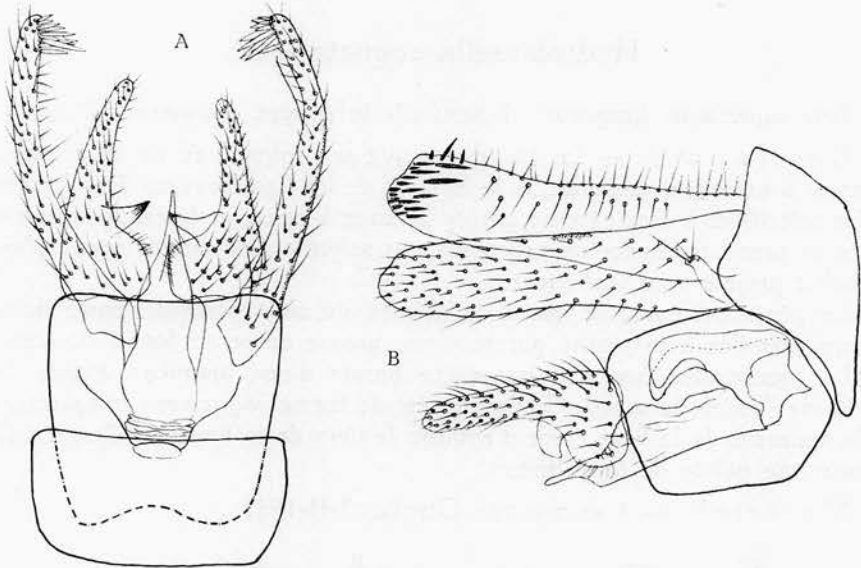


Fig. 23. — *Ecnomus tillyardi* KIMMINS.
A. Genitalia ♂, vue dorso-ventrale; B. Genitalia ♂, vue latérale;

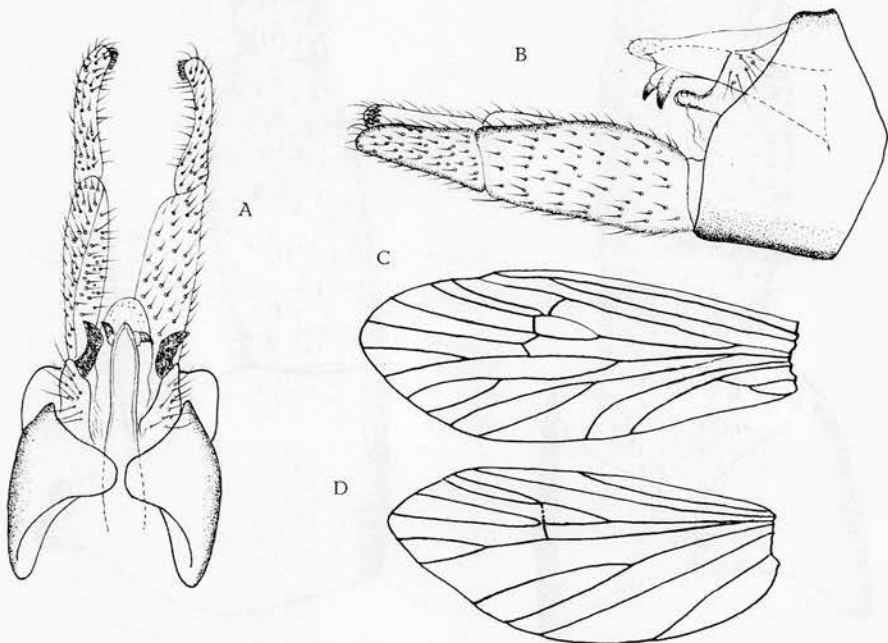


Fig. 24. — *Hydrobiosella cognata* KIMMINS.
A. Genitalia ♂, vue dorso-ventrale; B. Genitalia ♂, vue latérale.
C. Aile supérieure; D. Aile inférieure.

Hydrobiosella cognata sp. n.

Aile supérieure, longueur : 7 mm; aile inférieure, longueur : 7 mm.

Genitalia ♂. — Le dixième tergite se prolonge en un lobe transparent à extrémité arrondie. A la base de ce lobe se trouvent deux pièces plus sclérifiées à face externe garnie de soies longues et fines. A la partie interne prend naissance un processus très sclérifié affectant la forme d'un crochet projeté vers l'extérieur.

Le pénis est court, la partie inférieure de son extrémité porte deux corps érectiles à extrémité garnie d'une grosse épine en forme de cône.

Les gonopodes montrent une pièce basale d'une longueur double de celle de l'article terminal. Ce dernier est de forme vaguement triangulaire (la longueur de la base étant d'environ le tiers de la hauteur) l'extrémité porte une pelote de fines épines.

Matériel. — 1 exemplaire Otroka, 3-II-1923.

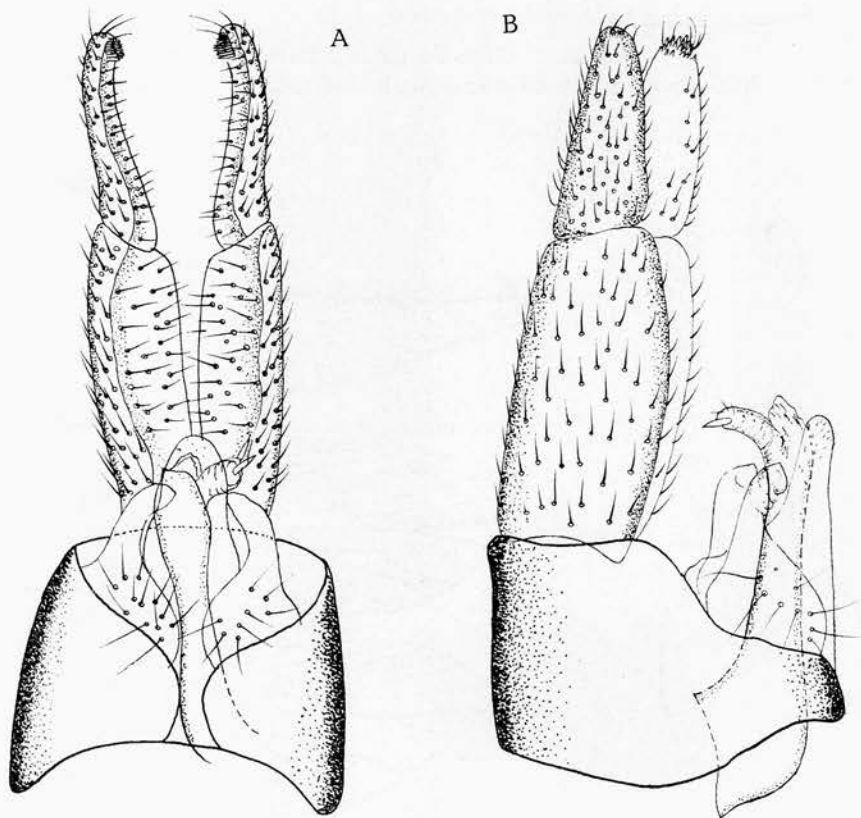


Fig. 25. — *Hydrobiosella spinosa* sp. n.

A. Genitalia ♂, vue dorso-ventrale; B. Genitalia ♂, vue latérale.

Hydrobiosella spinosa sp. n.

Aile supérieure, longueur : 8,5 mm; aile inférieure, longueur : 6 mm.

Genitalia ♂. — Le lobe du dixième tergite est arrondi à son extrémité et flanqué de deux pièces à prolongement digitiforme tourné vers l'intérieur, ce qui différencie l'espèce de *H. cognata* KIMMINS.

Le pénis est large à sa base, il se courbe ensuite en angle droit et s'amincit de moitié, l'extrémité est garnie de deux organes érectiles portant chacun une petite épine.

Le gonopode montre un article basal large, et dont la longueur est de 1,5 celle de l'article terminal. Ce dernier est triangulaire (hauteur égale à 2 fois la longueur de la base).

L'extrémité porte un groupe de petites épines.

Matériel. — Holotype ♂. Cradle, 12-I-1923. Coll. I. R. Sc. N. B.

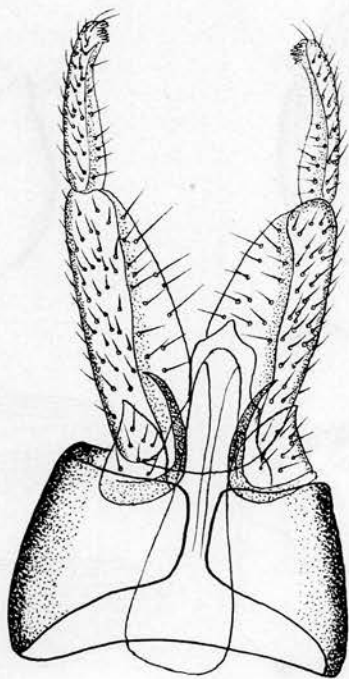


Fig. 26. — *Hydrobiosella armata* sp. n. A. Genitalia ♂, vue dorso-ventrale.

Hydrobiosella armata sp. n.

Aile supérieure, longueur : 6 mm; aile inférieure, longueur : 5,5 mm.

Genitalia ♂. — Le neuvième tergite se prolonge en une languette se terminant en pointe.

Le pénis est entouré de deux titillateurs falciformes dirigés vers l'extérieur; c'est le principal caractère spécifique qui la distingue des autres espèces.

Le gonopode a l'allure classique du genre, le second article porte un groupe d'épines à la face interne de son apex.

Matériel. — Holotype ♂, Mont Wellington, 20-XI-1922. Coll. I. R. Sc. N. B.

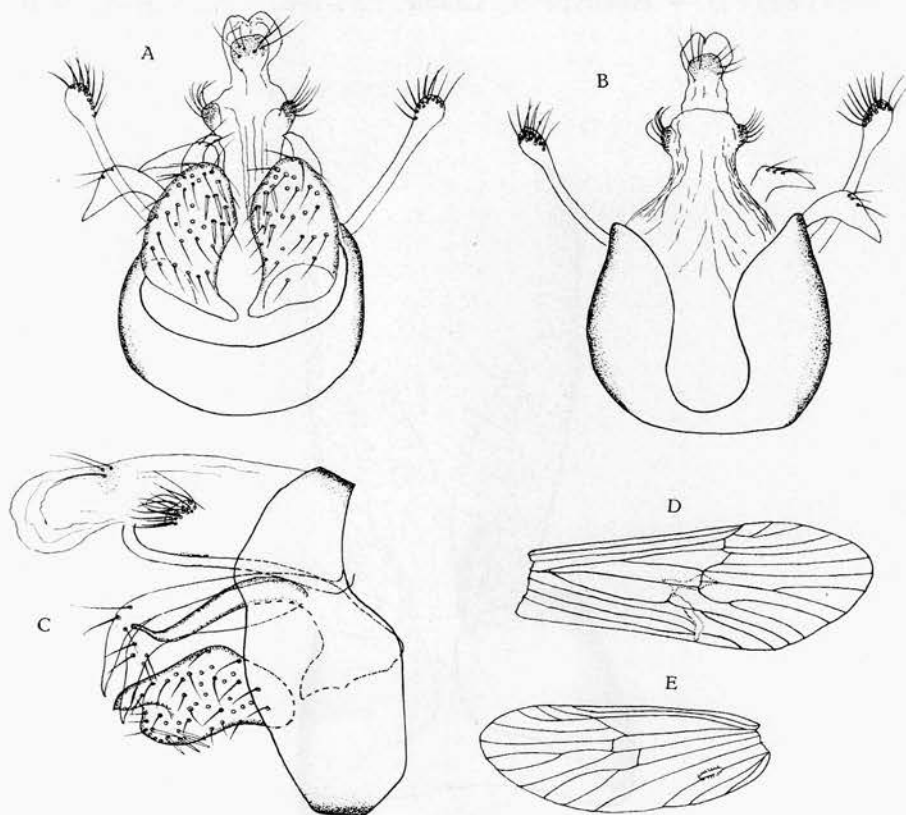


Fig. 27. — *Taschorema pedunculata* sp. n.

A. Genitalia ♂, vue ventro-dorsale; B. Genitalia ♂, vue dorso-ventrale;
C. Genitalia ♂, vue latérale; D. Aile supérieure; E. Aile inférieure.

Taschorema pedunculata sp. n.

Aile supérieure, longueur : 7 mm; aile inférieure, longueur : 6 mm.

Genitalia ♂. — Le dixième tergite est composé d'un long prolongement membraneux soutenu dans les deux premiers tiers de sa longueur par deux barres sclérifiées. En vue dorsale il se montre flanqué de deux mamelons densément plantés de soies. Après ces mamelons, il y a un étranglement puis une légère expansion latérale surmontée d'une plaque légèrement sclérifiée et plantée de quelques soies. Le pénis est mince, sa pointe s'effile en se recourbant vers le haut. Il est flanqué de deux forts titillateurs, plus larges et plus longs que lui; ces titillateurs se courbent en angle droit vers le bas et se terminent en pointe; ils portent deux ou trois soies au bord supérieur de la courbure.

Les pièces latérales sont des massues longuement pédonculées et plantées de soies à l'apex.

Le gonopode est une plaque large, cintrée vers l'intérieur; la surface externe de l'angle postéro-inférieur porte environ 6 épines. La face interne donne naissance, à l'angle distal supérieur, à une expansion en forme de bec. Ce genre présente des structures très complexes de formes tourmentées; chaque espèce se différencie totalement des autres.

Matériel. — Holotype ♂. Cradle, 12-I-1923. Coll. I. R. Sc. N. B.

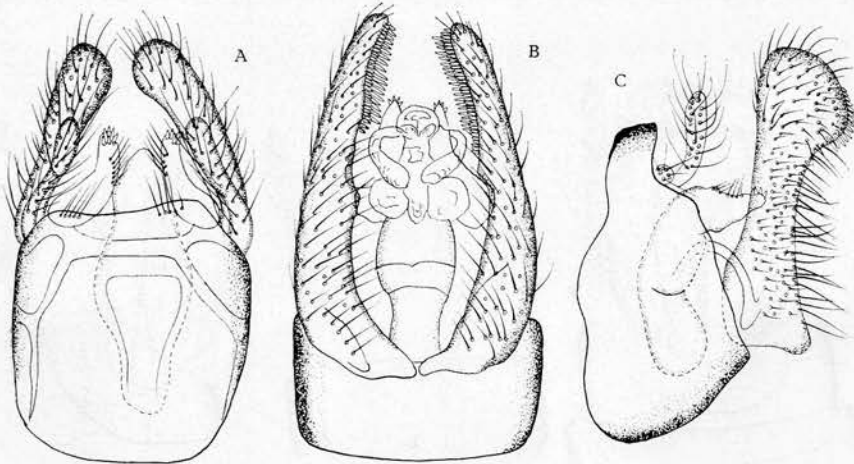


Fig. 28. — *Allochorema tasmanica* sp. n.

A. Genitalia ♂, vue dorso-ventrale; B. Genitalia ♂, vue ventro-dorsale;
C. Genitalia ♂, vue latérale.

Allochorema tasmanica KIMMINS.

Aile supérieure, longueur : 8 mm; aile inférieure, longueur : 6 mm.

Genitalia ♂. — Le neuvième tergite se prolonge peu au-dessus de l'armure génitale; il forme seulement une pointe obtuse à bout arrondi. Les pièces supérieures sont allongées et flanquées chacune d'une pièce petite, ronde et garnie de fines soies.

Le gonopode est allongé dans le sens de la hauteur, son apex est élargi et garni, à sa face interne, d'épines serrées les unes contre les autres.

Le pénis se prolonge en deux organes membraneux, divergents vers l'extérieur et portant des fines épines à leur extrémité.

Matériel. — 1 exemplaire Cradle, 10-I-1923.

Anachorema brevis KIMMINS.

Aile supérieure, longueur : 8 mm; aile inférieure, longueur : 6,5 mm.

Genitalia ♂. — Le neuvième tergite est large et diaphane, ses bords latéraux sont plantés d'une rangée de soies à allure de cils et recourbées vers le bas.

Les pièces supérieures sont longues et minces et près de leur insertion se trouve un petit mamelon portant des fines soies. Le pénis présente une extrémité membraneuse et plissée; sous l'organe se trouve un titillateur

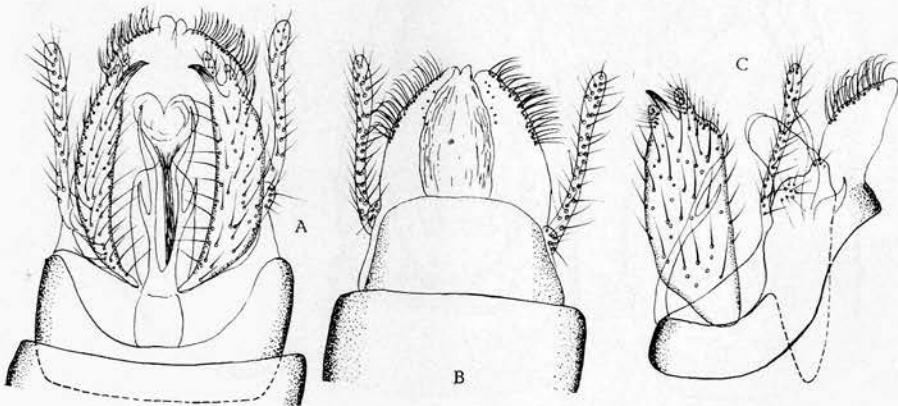


Fig. 29. — *Anachorema brevis* KIMMINS.

A. *Genitalia* ♂, vue ventro-dorsale; B. *Genitalia* ♂, vue dorso-ventrale;
C. *Genitalia* ♂, vue latérale.

composé de deux pièces symétriques, fines et pointues, portant vers la moitié de leur longueur une dent latérale.

Le gonopode est long, son extrémité porte deux petits lobes arrondis couverts de soies très petites; entre ces deux lobes part une pointe très sclérifiée.

Matériel. — 1 exemplaire, Mt Cradle, 10-I-1923.

Anachorema soena KIMMINS.

Genitalia ♂. — Le neuvième tergite se projette largement vers l'arrière, il subit d'abord un léger étranglement réalisant ainsi deux mamelons couverts d'un duvet dense. Ensuite le tergite s'amincit légèrement pour se terminer légèrement en pointe largement arrondie. Les bords externes sont légèrement plus sclérifiés que l'ensemble de la pièce, ils portent des soies recourbées vers le bas à leur face supérieure.

Les pièces latérales sont élancées et dépassent l'ensemble de l'armature génitale; près de leur base se trouve un petit mamelon hérissé de fines soies.

Le pénis montre un large sac érectile bilobé et portant un corps à base large et à court prolongement tronqué.

Le gonopode se compose d'une pièce basale élancée (longueur égale à ± 4 fois la largeur) se terminant en une pointe arrondie garnie de deux courtes épines; près de l'extrémité une pièce courte de forme vaguement triangulaire part du bord supérieur.

Synagapetus styliferus sp. n.

Aile supérieure, longueur : 4 mm; aile inférieure, longueur : 3 mm.

Genitalia ♂. — Le dixième tergite est constitué par un long corps membraneux entourant le pénis. Ce dernier est long et mince, son extrémité s'enfle légèrement pour s'amincir à son orifice. Au-dessus du pénis se trouve un long bâton sclérifié portant deux longues épines à son extrémité.

Les pièces latérales sont courtes et légèrement courbées vers le bas, elles sont couvertes de soies minces, assez longues.

Le gonopode offre, en vue latérale, l'allure d'une large écaille; par contre, vu centralement, il s'amincit vers son extrémité et émet une dent obtuse dirigée vers l'intérieur.

L'espèce se distingue de *S. crala* KIMMINS par l'allure des titillateurs ainsi que la silhouette des pièces supérieures.

Matériel. — Holotype ♂. Geeveston, 4-II-1923. Coll. I.R.Sc.N.B.

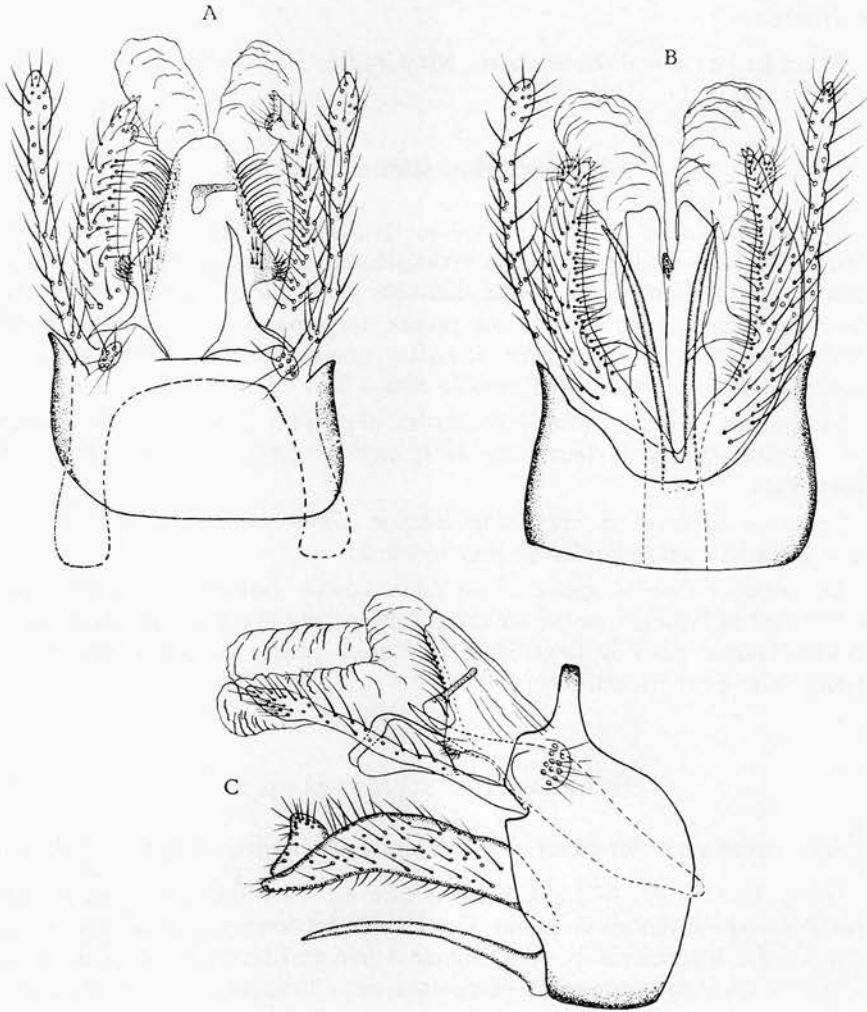


Fig. 30. — *Anachorema soena* KIMMINS.

A. Genitalia ♂, vue dorso-ventrale; B. Genitalia ♂, vue ventro-dorsale;
 C. Genitalia ♂, vue latérale.

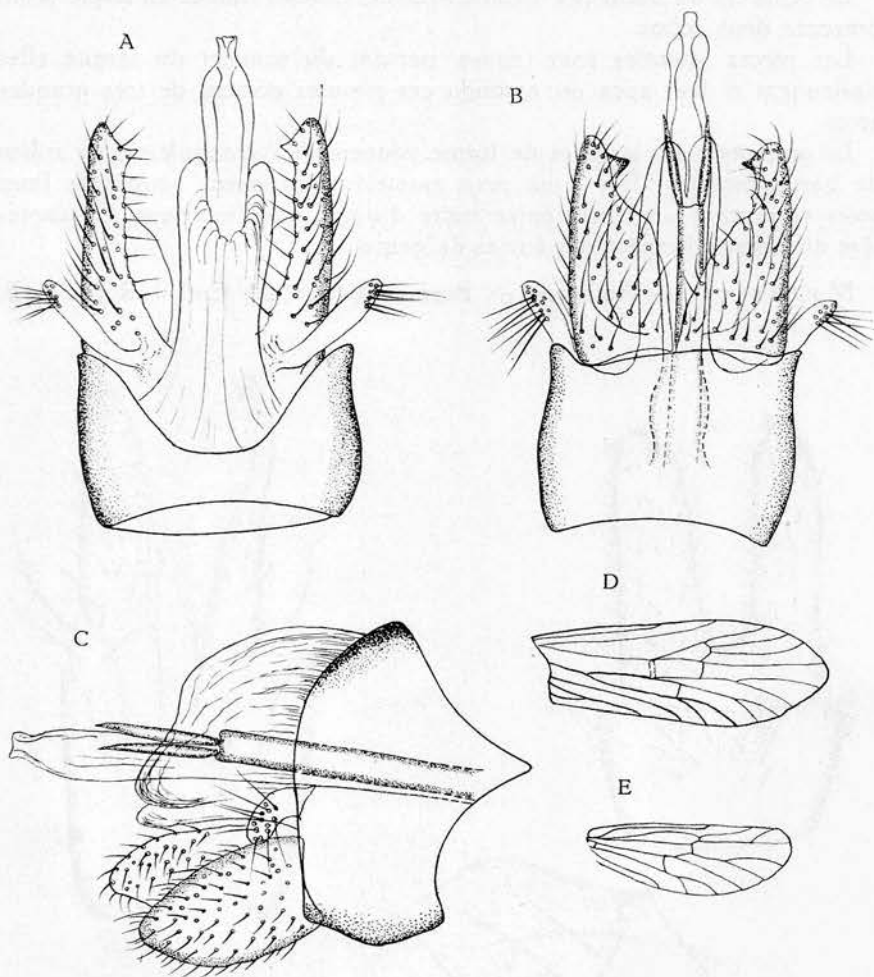


Fig. 31. — *Synagapetus styliiferus* sp. n.

A. Genitalia ♂, vue dorso-ventrale; B. Genitalia ♂, vue ventro-dorsale;
C. Genitalia ♂, vue latérale; D. Aile supérieure; E. Aile inférieure.

Synagapetus tasmanicus sp. n.

Aile supérieure, longueur : 3,5 mm; aile inférieure, longueur : 3 mm.

Genitalia ♂. — Le dixième tergite recouvre largement les genitalia, il se présente sous la forme d'une vaste plaque transparente, de teinte brun clair, largement échancrée. En vue latérale, elle montre un bord antérieur à angle droit, ses flancs portent, disséminées, des petites épines.

Le pénis est membraneux à son extrémité, celle-ci coudée en angle droit, présente deux lobes.

Les pièces latérales sont ténues, partant du sommet du tergite elles s'allongent et leur apex est arrondi; ces plaques portent de très grandes soies.

Le gonopode est large et de forme vaguement rectangulaire; au milieu du bord postérieur il y a un petit mamelon densément peuplé de fines soies et portant une forte épine noire dirigée vers l'intérieur. Ce caractère différencie l'espèce des autres du genre.

Matériel. — Holotype ♂. Burnie, 26-X-1922. Coll. I. R. Sc. N. B.

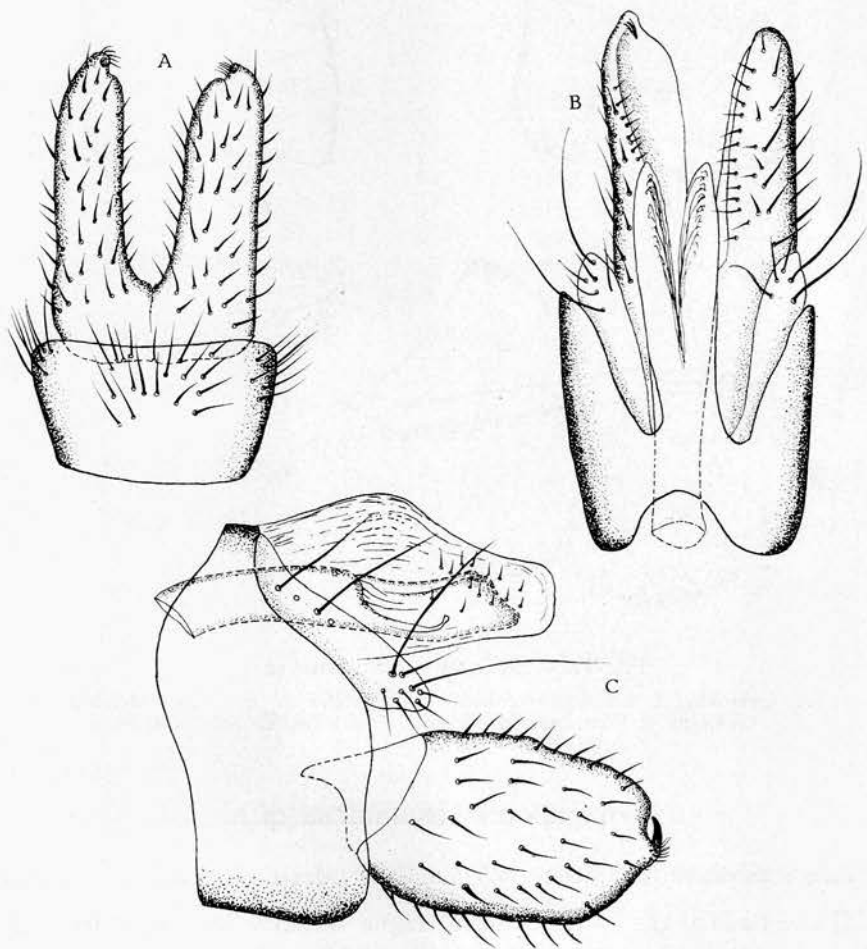


Fig. 32. — *Synagapetus tasmanicus* KIMMINS.

A. Genitalia ♂, vue ventro-dorsale; B. Genitalia ♂, vue dorso-ventrale;
C. Genitalia ♂, vue latérale.

Austrochorema complexa sp. n.

Aile supérieure : longueur : 6 mm; aile inférieure : longueur : 5 mm.

Fourche 1 sessile, fourche 3, 4 et 5 à long pédoncule, radiale se bifurquant à son extrémité. Chez l'aile inférieure les fourches sont pédonculées.

Genitalia ♂. — Le tergite se prolonge en une large plaque faiblement sclérifiée, elle porte à la face inférieure un organe double,

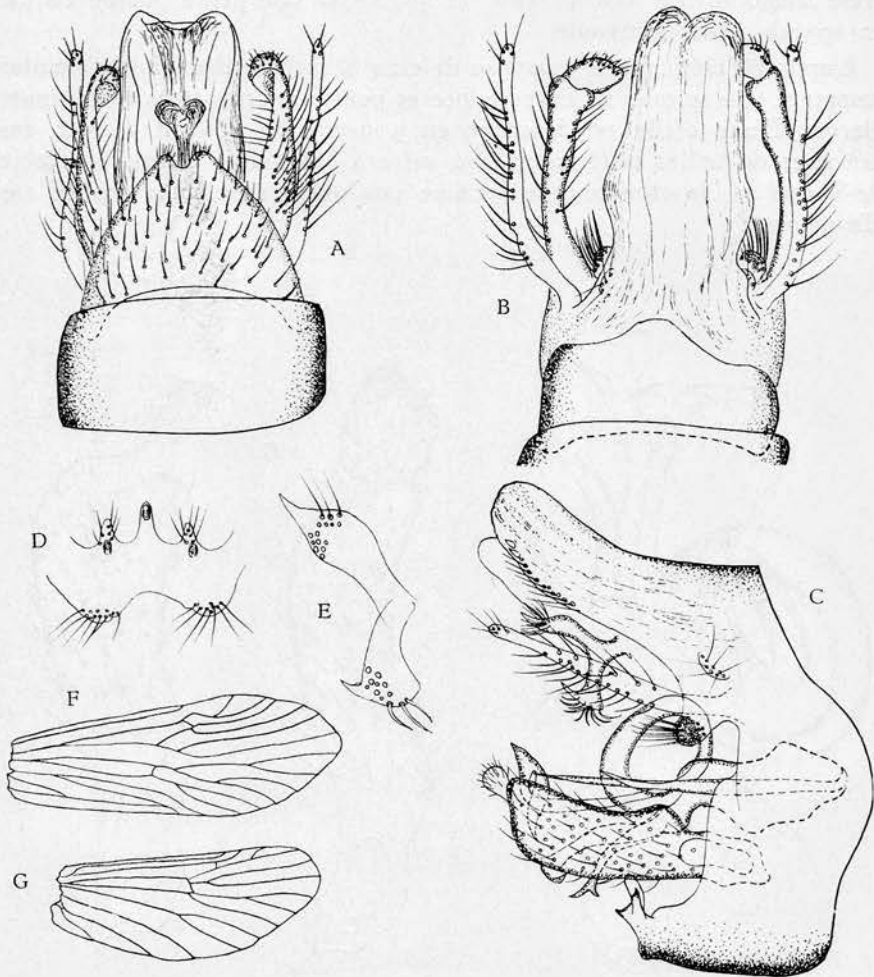


Fig. 33. — *Austrochorema complexa* sp. n.

- A. Genitalia ♂, vue ventro-dorsale; B. Genitalia ♂, vue dorso-ventrale; C. Genitalia ♂, vue latérale; D. Genitalia ♂, vue du dernier sternite; E. Genitalia ♂, pièce supérieure; F. Aile supérieure; G. Aile inférieure.

à extrémités en pointe et garnies de soies. Sur les côtés du tergite se trouve un petit mamelon avec quelques fines soies; le bord basal du tergite se prolonge d'un pli à tête arrondie et densément pileuse.

Les deux pièces supérieures sont longues et minces, elles se rétrécissent vers leur extrémité pour ensuite se dilater à l'apex. Le gonopode est de forme subrectangulaire (longueur égale à ± 3 fois la largeur). L'article terminal est une pièce plate, terminée vers l'arrière par un bord droit. Sur la face interne du premier un processus prend naissance près de l'extrémité, cette pièce est courte et large et son extrémité est couverte d'un fin duvet. Sur toute la longueur du premier article court une fine crête membraneuse, transparente, et qui forme une petite plaque élargie en spatule à son extrémité.

L'appareil phallique se compose de cinq éléments : deux fortes pointes amorçant une spirale, un corps mince et pointu et trois tiges à extrémité élargie. L'une d'elle est fourchue en « queue de poisson » avec des branches de tailles différentes; une autre à l'extrémité élargie en forme de cornet et, la troisième se termine par une pointe mais repliée sur elle-même.

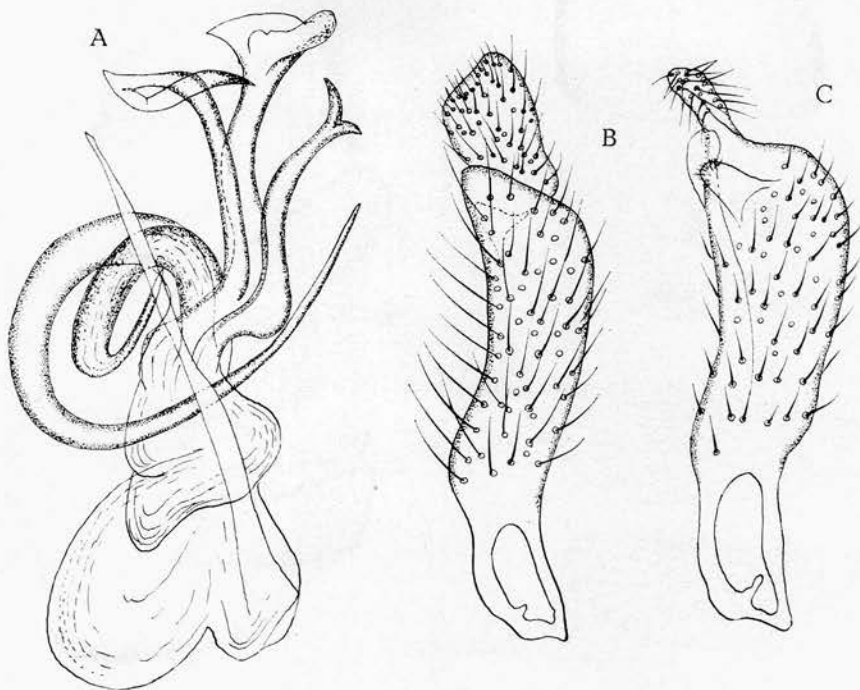


Fig. 34. — *Austrochorema complexa* sp. n.

- A. Genitalia ♂, pénis; B. gonopode, face externe; C. Genitalia ♂, gonopode, face interne, l'article terminal n'était pas étalé.

L'ensemble de l'armure génitale est complètement différent des autres espèces du genre, une comparaison complète exigerait la figuration des espèces voisines décrites par D. KIMMINS (1953).

Matériel. — Holotype ♂. Cradle, 10-I-1923. Coll. I. R. Sc. N. B.

Austrochorema lepnevae sp. n.

Aile supérieure, longueur : 5,5 mm; aile inférieure, longueur : 4,5 mm.

Genitalia ♂. — Le dixième tergite offre un long prolongement, mince légèrement dilaté et excisé à l'apex, sur la face supérieure de l'extrémité se trouvent des fines soies. Près de la base de ce processus, sur les faces du tergite se trouve un groupe elliptique de petites soies.

Au-dessus du pénis se situent deux pièces intermédiaires.

L'angle inférieur se prolonge en une longue pointe dirigée vers le bas tandis que l'angle supérieur n'émet qu'une pointe mince. Le bord postérieur porte une rangée de longues et fines soies. Le bord du pleurite émet un mince prolongement digitiforme avec 3 soies à son apex.

Sur le côté se trouve une longue pièce légèrement enflée près de sa base puis s'amincissant graduellement pour s'épaissir ensuite à son extrémité, celle-ci porte deux petites soies.

Le gonopode se compose d'une pièce basale forte et portant, à sa face supérieure, près de l'angle interne, un prolongement à extrémité plantée densément de très petites soies. Le second article courbe, présente une forme concave dont le bord supérieur porte un feston en forme de pointe.

La longueur du premier article est du double de celle du second.

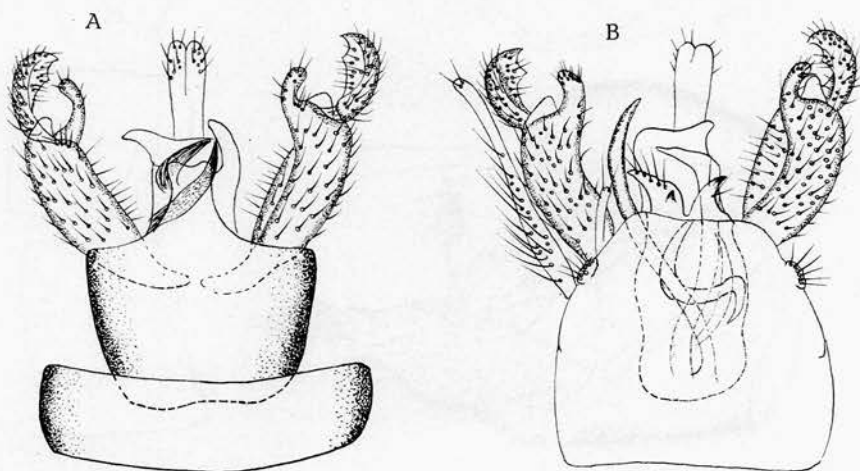


Fig. 35. — *Austrochorema lepnevae* sp. n.

A. Genitalia ♂, vue ventro-dorsale; B. Genitalia ♂, vue dorso-ventrale.

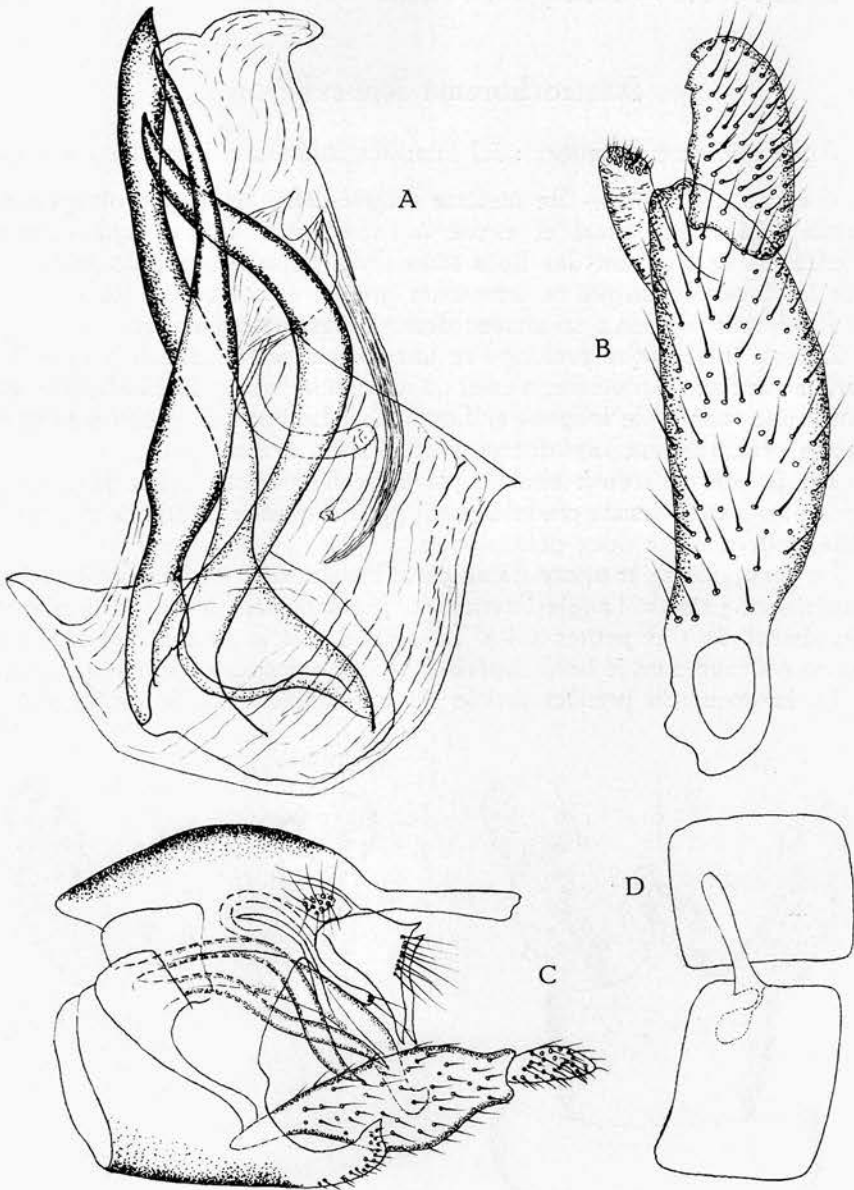


Fig. 36. — *Austrochorema lepnevae* sp. n.
 A. Genitalia ♂, pénis; B. Genitalia ♂, gonopode; C. Genitalia ♂, vue latérale.
 D. Organe abdominal.

Le pénis, de forme tout à fait irrégulière, porte deux appendices en forme de ruban et se terminant en pointe.

L'organe du segment abdominal est long et mince.

La remarque faite pour l'espèce précédente est valable pour celle-ci.

Matériel. — Holotype ♂. Cradle, 27-I-1923. Coll. I. R. Sc. N. B.

Psyllobetina tasmanica sp. n.

Aile supérieure, longueur : 9 mm; aile inférieure, longueur : 7 mm.

Genitalia ♂. — Le neuvième tergite se présente comme une longue plaque, mince, assez étroite, de consistance assez souple et tronquée à son apex.

Le pénis est flanqué d'un appareil très sclérifié composé de deux ensembles symétriques de deux pièces, l'une est courte et en forme de faucille dirigée vers le bas, l'autre est longue et est d'abord pliée vers le haut, en angle droit, puis recourbée vers le bas à son extrémité, celle-ci est pointue, le bord inférieur est planté de fines soies.

Le pénis est supporté par une longue et mince languette.

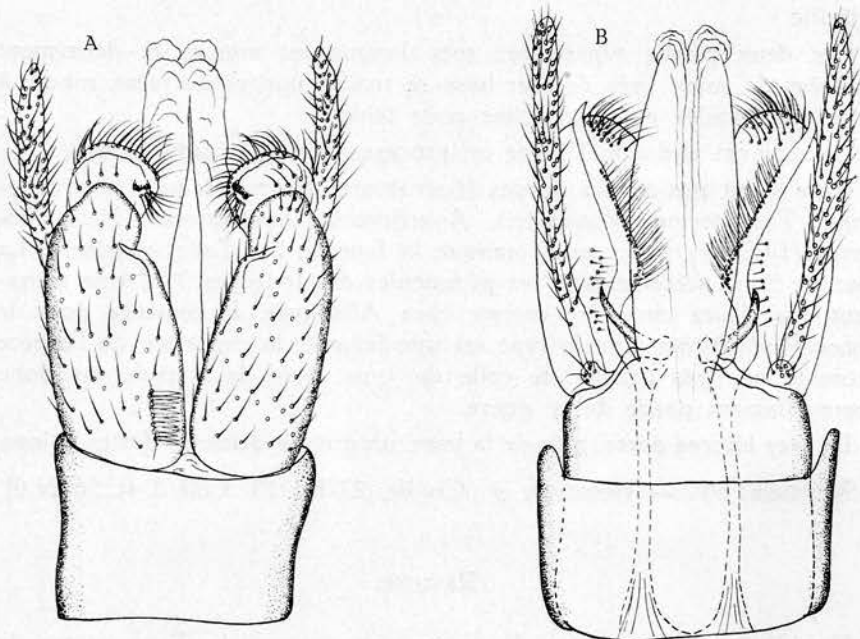


Fig. 37. — *Psyllobetina tasmanica* sp. n.

A. Genitalia ♂, vue ventro-dorsale; B. Genitalia ♂, vue dorso-ventrale.

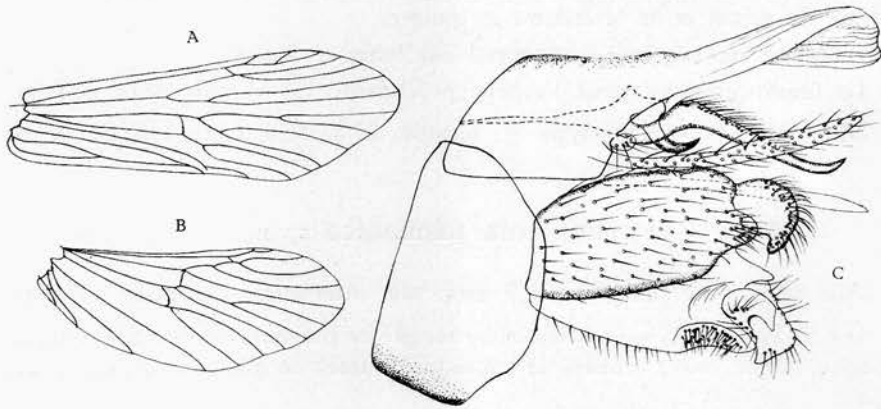


Fig. 38. — *Psyllobetina tasmanica* sp. n.

A. Aile supérieure; B. Aile inférieure; C. Genitalia ♂, vue latérale.

Le gonopode se compose de deux pièces. La basale est de forme plus ou moins rectangulaire (longueur = 1,8 la largeur) mais le bord postérieur porte un mamelon garni de fines soies. Le deuxième article est de forme arrondie et le bord montre un léger repli ainsi qu'un petit processus sclérifié.

Les deux pièces supérieures sont longues et minces et densément plantées de soies, près de leur base se trouve une petite pièce ronde, à peine pédonculée et portant des poils tenus.

Le segment abdominal porte un processus court et digitiforme.

Il ne s'agit pas ici des genres *Hydrobiosis*, *Psilochorema*, *Ulmerochorema*, *Taschorema*, *Notiobiosis*, *Anachorema*, *Synchorema*, *Neurochorema*, *Hydrochorema*, car il manque la fourche 2 à l'aile inférieure. La fourche 3 est présente mais les pédoncules des fourches 3 et 4 ne ménagent pas d'aire circulaire comme chez *Allobiosis*. Il demeure donc le genre *Psyllobetina* dont le type est une femelle, la nervation de l'espèce présente est très proche de celle du type, nous la considérons donc comme faisant partie de ce genre.

La face interne porte, près de la base, un groupe dense de fortes épines.

Matériel. — Holotype ♂. Cradle, 27-I-1923. Coll. I. R. Sc. N. B.

RÉSUMÉ.

Description et figuration de trente-cinq espèces de Trichoptères de Tasmanie et de Nouvelle-Zélande, dont vingt-quatre nouvelles.

INDEX BIBLIOGRAPHIQUE.

MAC FARLANE, A.

1951. *A note on the genus Neurochorema* TILL. (Records of the Canterbury Museum Vol. V, No. 5.)
1956. *Additions to the New-Zealand Trichoptera (Part. 3)*. (Records of the Canterbury Museum Vol. VII, No. I.)
1960. *Additions to the New-Zealand Trichoptera (Part. 4)*. (Records of the Canterbury Museum Vol. VII, No. III.)

MOSELY, M. et KIMMINS, D.

1953. *The Trichoptera of Australia and New-Zealand*. (British Museum — Natural History.)

INSTITUT ROYAL DES SCIENCES NATURELLES DE BELGIQUE.

