

Institut royal des Sciences | Koninklijk Belgisch Instituut
naturelles de Belgique | voor Natuurwetenschappen

BULLETIN

MEDEDELINGEN

Tome XLI, n° 33

Deel XLI, n° 33

Bruxelles, septembre 1965.

Brussel, september 1965.

RESULTATS DE L'EXPEDITION BELGE AU MOYEN-ORIENT
(PREMIERE NOTE).

Sept Trichoptères nouveaux de Turquie et d'Iran,

par Serge JACQUEMART (Bruxelles).

(Avec un dépliant et deux planches hors texte.)

L'Expédition belge au Moyen-Orient ayant pour but principal l'étude de la pédofaune, les récoltes entomologiques consistèrent principalement en extractions à l'appareil Berlese et à la récolte des insectes vivant dans les litières végétales. Cependant, près des milieux aquatiques il fut procédé à des récoltes de Trichoptères. Les biotopes rencontrés se prêtaient peu à ces chasses, en effet, les grands cours d'eau (Euphrate, Kizil-Irmak, etc.) étaient, à cette époque, en crue et un courant violent charriait des eaux bourbeuses, ou bien alors il s'agissait de rivières de type « oued ». Néanmoins, en altitude, nous avons rencontré des ruisseaux et des torrents d'eau claire qui présentaient une faune trichoptérologique.

Glossoma persica sp. n.

Aile supérieure : 7 mm; aile inférieure : 5,5 mm.

Genitalia ♂. — Les pièces supérieures ont l'allure classique du genre, elles émettent une longue pointe acérée dirigée vers l'intérieur. Le pénis est court avec l'extrémité fendue en deux lobes arrondis.

Le gonopode émet, à son angle inféro-postérieur, une expansion à extrémité arrondie garnie de soie; à la partie supérieure se trouve un petit mamelon planté de soies. La languette du sternite est longue et effilée.

Contrairement aux espèces du genre, cette forme présente un pénis sans bouquet d'épines.

Matériel. — Holotype ♂ et un paratype ♂. Sp. 99, 13-VI-1963, 25 km de Paskkur. Torrent à courant impétueux coulant dans la vallée, entre des montagnes boisées de l'étage de la forêt à chênes et charmes. Coll. I. R. Sc. N. B.

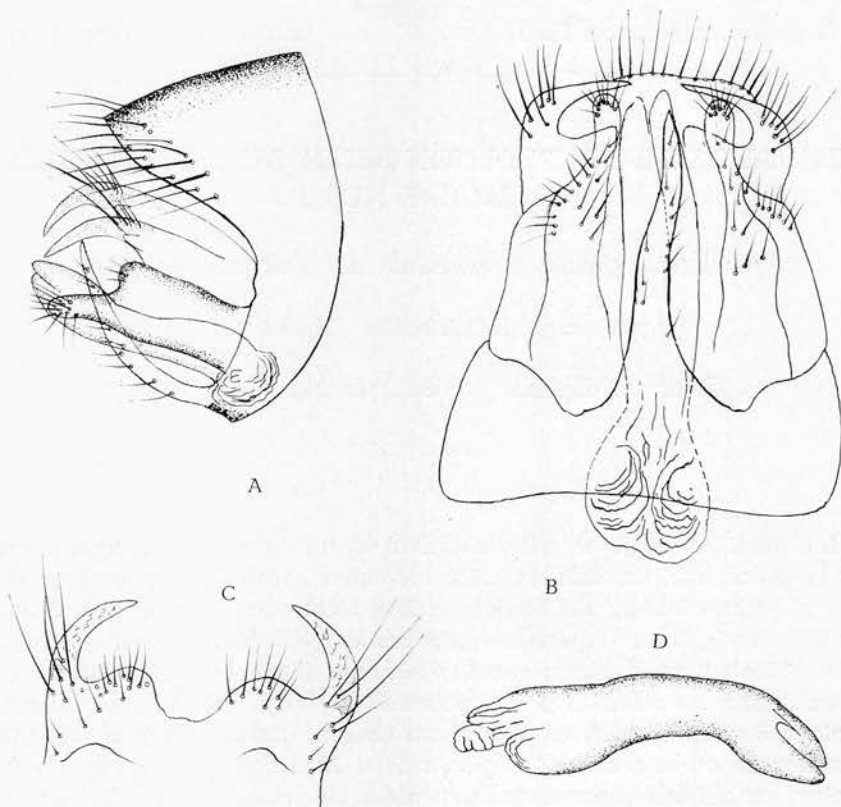


Fig. 2. — *Glossoma persica* sp. n. Adulte, Genitalia ♂.
A. Vue latérale; B. Vue ventro-dorsale; C. pièces supérieures; D. Pénis.

Hydropsyche remmerii sp. n.

Aile supérieure : 10 mm; aile inférieure : 7 mm.

Genitalia ♂. — Le neuvième sternite se prolonge vers l'arrière tout en se rétrécissant notablement, il présente une petite excision à son bord postérieur lequel porte deux groupes de soies. Les flancs du tergite

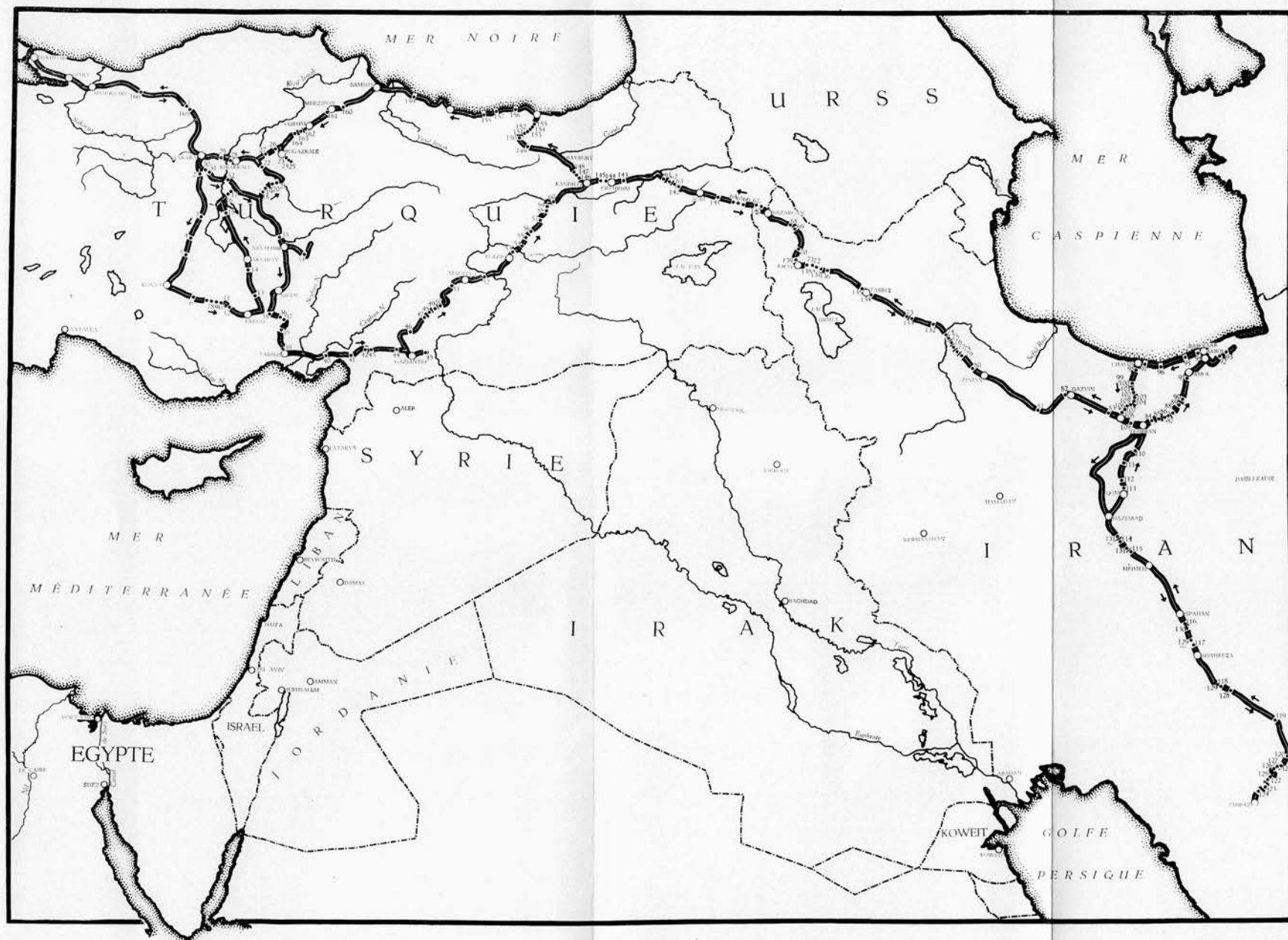


Fig. 1. — Itinéraire de l'Expédition Belge au Moyen-Orient et numéros des stations.



portent deux cercles de petites soies et des petites épines. Le pénis, légèrement arqué, offre une extrémité bilobée recourbée vers le haut.

Le gonopode présente un article basal mince à la base et allant en s'élargissant, il est couvert, latéralement, de soies moyennes et, à sa partie distale, de soies plus grandes, sa taille est d'un peu plus du double de celle du second article. La pièce terminale est en forme de massue et est densément couverte de petites soies.

L'espèce se différencie des autres formes du genre surtout par l'article terminal du gonopode et la silhouette du neuvième tergite.

Matériel. — Holotype ♂. 25 km de Paskkur, 13-VI-1963, St. 99.

Ruisseau à l'étage de la forêt à chênes et charmes; les pentes des montagnes sont boisées mais non densément. Un fort torrent à courant impétueux coule dans la vallée, ses berges sont recouvertes d'une végétation très abondante.

Coll. I. R. Sc. N. B.

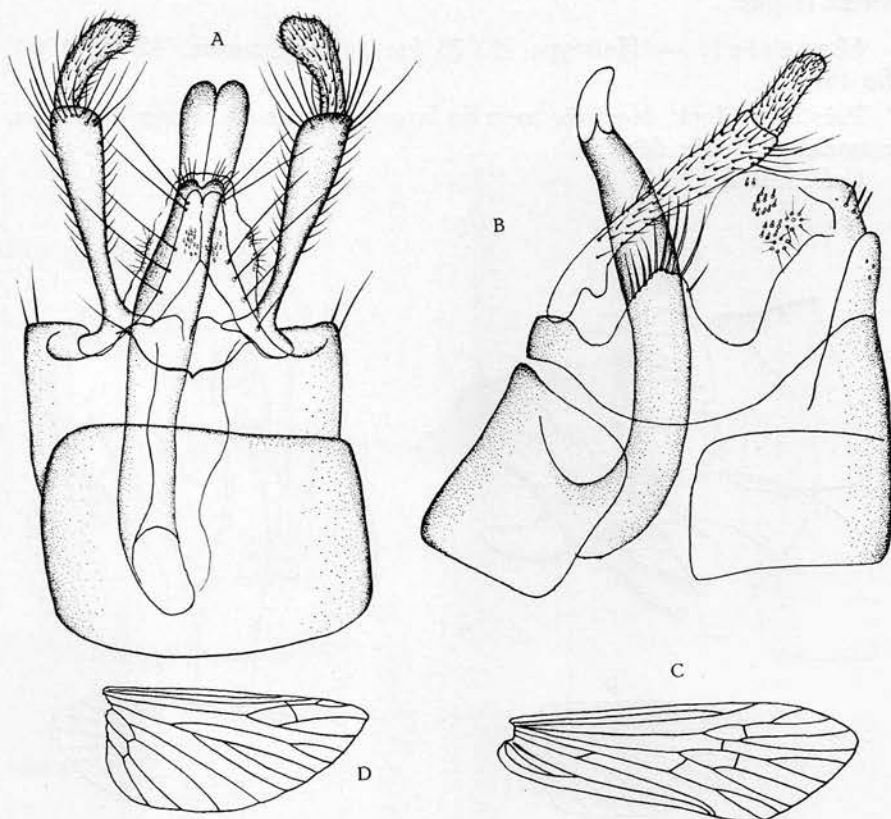


Fig. 3. — *Hydropsychodes remmerii* sp. n. Adulte.

A. Genitalia ♂, vue dorso-ventrale; B. Genitalia ♂, vue latérale; C. Aile supérieure; D. Aile inférieure.

Hydropsychodes delamarei sp. n.

Aile supérieure : 6,5 mm; aile inférieure : 4,5 mm.

Genitalia ♂. — Le neuvième tergite a son bord postérieur droit mais flanqué de deux petites expansions latérales. La face supérieure porte des mamelons garnis de quatre minces épines, les flancs du tergite montrent un groupe de petites soies avec, en avant de ce groupe, deux protubérances avec quelques soies également.

Le pénis est élargi à la base et coudé en angle droit, son extrémité est légèrement relevée vers le haut. Le gonopode est de forme classique, l'article basal présente une longueur presque triple de celle du second article, la chétotaxie est différente pour les deux pièces : la basale est plantée de soies assez longues mais éparées avec les plus grandes à la partie distale; la seconde, par contre, est densément couverte de très petites soies.

L'espèce se distingue de toutes les autres par la chétotaxie du neuvième tergite.

Matériel. — Holotype ♂. 75 km après Erzurum, 12-VII-1963, St. 147.

Près d'une forêt dégradée avec de larges plaques de chênes rabougris, ruisseau de faible débit.

Coll. I. R. Sc. N. B.

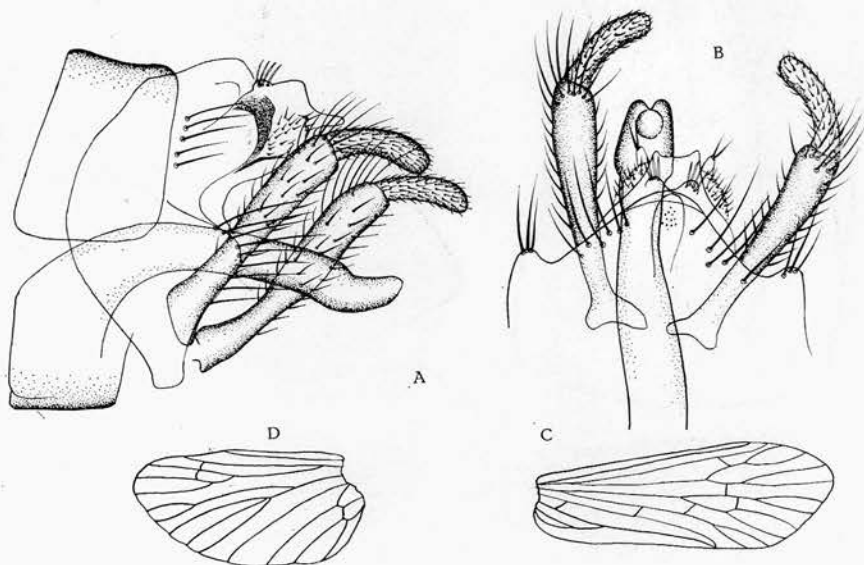


Fig. 4. — *Hydropsychodes delamarei* sp. n. Adulte.
A. Genitalia ♂, vue latérale; B. Genitalia ♂, vue dorso-ventrale; C. Aile supérieure;
D. Aile inférieure.

Allotrichia tauri sp. n.

Aile supérieure : 4,5 mm; aile inférieure : 3,5 mm.

Genitalia ♂. — Le neuvième tergite est réduit à un sac membraneux. Le pénis présente l'aspect élancé caractéristique, l'organe filiforme fait une fois le tour du pénis et se termine par une pointe.

Au-dessus du pénis se trouve un organe portant deux paires d'appendices dont un de longueur double de l'autre. Le gonopode est de forme triangulaire avec deux dents obtuses internes.

L'espèce se distingue d'*A. pallicornis* EATON par la présence de longs appendices intermédiaires.

Matériel. — Holotype ♂. 19-V-1963, 68 km avant Gülek, St. 37.

Etage de la forêt clairsemée d'ifs et de genévriers; le ruisseau est constitué par une succession de cascates et de vasques rocheuses. Il coule dans des gorges et il y a beaucoup de milieux hygropétriques avec des parois couvertes d'algues vertes. Au début de la journée les adultes courent avec agilité sur les roches nues et chauffées par le soleil, ensuite, avec l'augmentation de la température ambiante, ils recherchent les parties ombragées.

Coll. I. R. Sc. N. B.

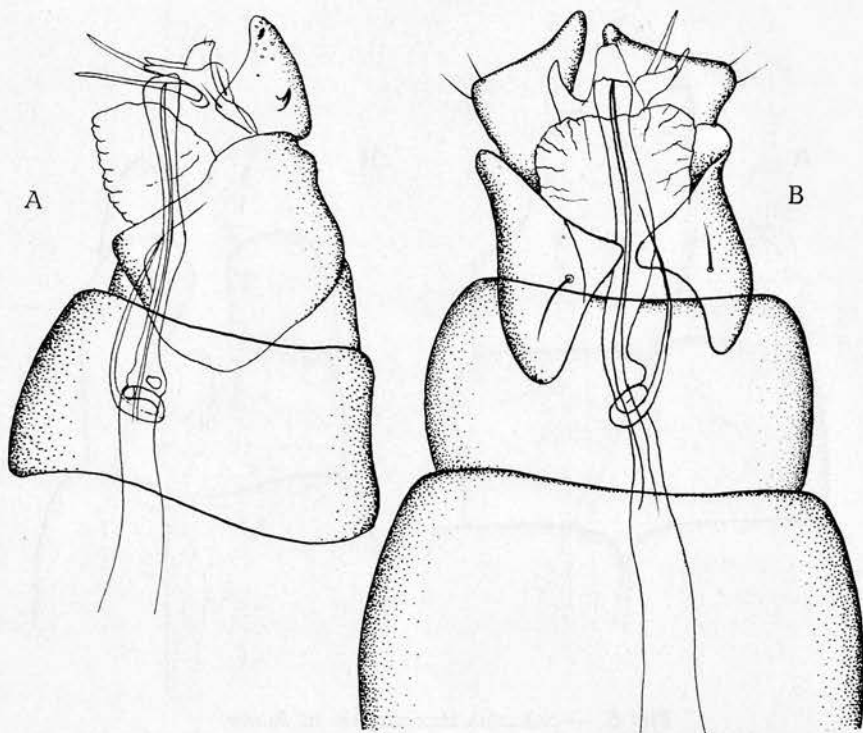


Fig. 5. — *Allotrichia tauri* sp. n. Adulte. Genitalia ♂. A. Vue latérale; B. Vue ventrale.

Stactobia decosteri sp. n.

Aile supérieure : 2 mm; aile inférieure : 1,5 mm.

Genitalia ♂. — La structure de l'armure génitale est assez confuse, le neuvième tergite est réduit à une pièce de structure arrondie couverte de soies et transparente.

Le pénis est mince, son extrémité est constituée par un sac membraneux contenant une épine; le corps du pénis est flanqué d'une longue pointe acérée.

Les pièces inférieures sont constituées par deux articles densément couverts de soies avec un bord irrégulièrement retourné, elles se prolongent par deux plaques en forme d'écailles et recouvertes de fines soies.

L'armure génitale est d'une structure plus simple que celle des autres espèces et se rapproche sensiblement de *S. maclachlani* KIMMINS mais présente des gonopodes non repliés.

Matériel. — Holotype ♂. 25 km avant Giresum, 14-VII-1963, St. 158.

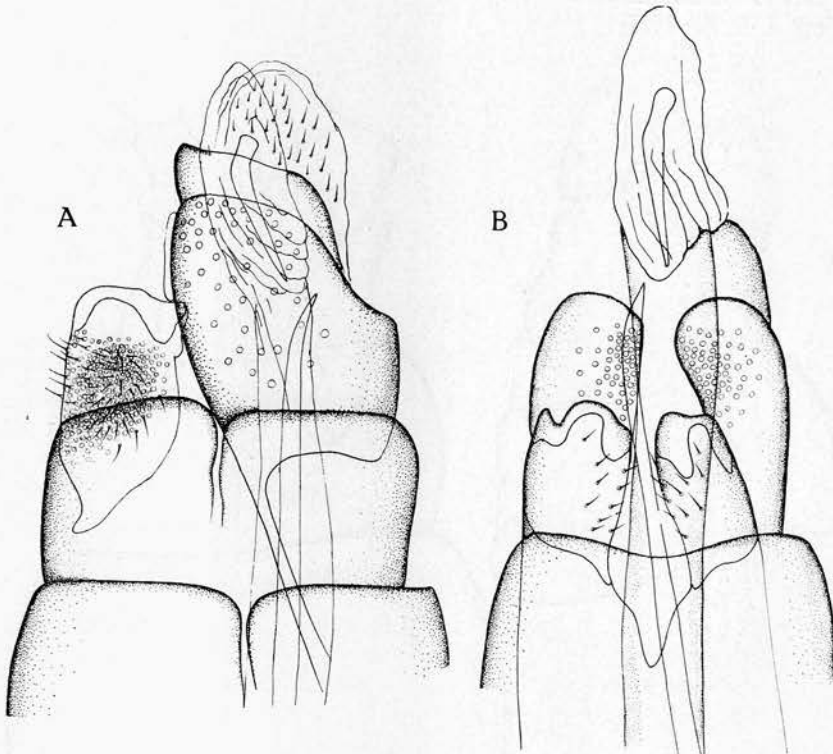


Fig. 6. — *Stactobia decosteri* sp. n. Adulte.
A. Genitalia ♂, vue latérale; B. Genitalia ♂, vue ventro-dorsale.

Dans une vallée aride coulait un très petit ruisseau mouillant des petites parois, sur lesquelles se trouvaient les *Stactobia*.
Coll. I. R. Sc. N. B.

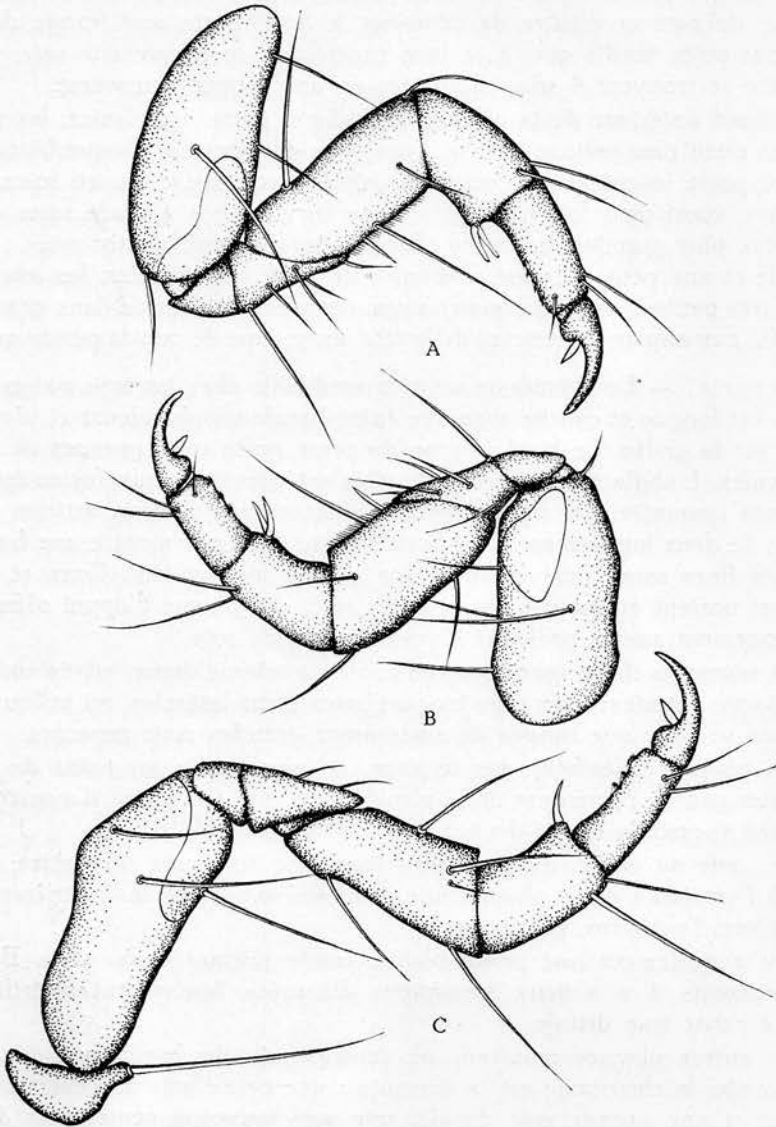


Fig. 7. — *Stactobia bolzei* sp. n. Larve. A. Patte antérieure; B. Patte médiane; C. Patte postérieure.

Stactobia bolzei sp. n.

L a r v e . — Tête : la chétotaxie céphalique se dispose de la manière suivante, en allant d'avant en arrière :

La plaque labrale offre un bord antérieur légèrement excisé en son milieu; de part et d'autre de ce creux le bord porte une frange dense de fines soies tandis que, à la face supérieure, se trouve une soie; vers l'arrière se trouvent 4 soies disposées en une rangée transverse.

Le bord antérieur de la capsule céphalique porte deux soies, les deuxièmes étant plus petites; ensuite deux soies en avant de chaque bâtonnet qui en porte lui-même une petite au côté de son apex; quatre soies, les internes, étant cinq fois plus petites que les externes. Quatre soies dont les deux plus grandes disposées chacune devant l'œil; quatre soies : une grande et une petite de part et d'autre de l'œil; quatre soies, les internes étant très petites; six soies; quatre soies, deux petites près de deux grandes et enfin aux angles postérieurs de la tête, un groupe de quatre petites soies.

P a t t e s . — La chétotaxie est très semblable chez les trois paires. La griffe est longue et courbe avec une épine basale subglobuleuse et plantée haut sur la griffe. Le bord interne du tarse porte trois groupes de fins denticules. L'angle distal interne du tibia est garni de deux fortes épines à pointe émoussée. Les angles distaux externes de ces deux articles sont garnis de deux longues soies. Le bord interne du fémur montre une frange de très fines soies ainsi qu'une épine et une longue soie. Coxa et trochanter portent également des grandes soies. La plaque d'appui offre un prolongement aminci prolongé d'une très grande soie.

Les segments thoraciques montrent une chétotaxie dense, située surtout à la partie antérieure, les plus longues soies étant latérales; au milieu des plaques se situe une rangée de soies assez grandes mais espacées.

Les plaques sclérifiées des tergites, si importantes au point de vue taxonomique, se présentent de la manière suivante (en allant d'avant vers l'arrière et pour la moitié droite) :

Une soie au milieu du bord antérieur; une soie près du centre; une soie à l'extrémité de la plaque; une soie; six soies dont la quatrième, en allant vers l'extérieur, plus petite.

Il y a également une petite plaque ronde portant deux soies. Entre les segments il y a deux formations allongées, légèrement sclérifiées, et une petite soie distale.

Les autres plaques montrent au centre, près du bord antérieur, un trou ovale; la chétotaxie est la suivante : une petite soie au centre de la plaque et une grande soie distale; une soie moyenne centrale et deux petites, distales; quatre grandes soies au bord postérieur.

Sur les pleurites se trouve un petit mamelon portant une grande et une petite soie, à la partie ventrale se trouve une petite soie.

Adulte. Aile supérieure : 2 mm; aile inférieure : 1,5 mm.

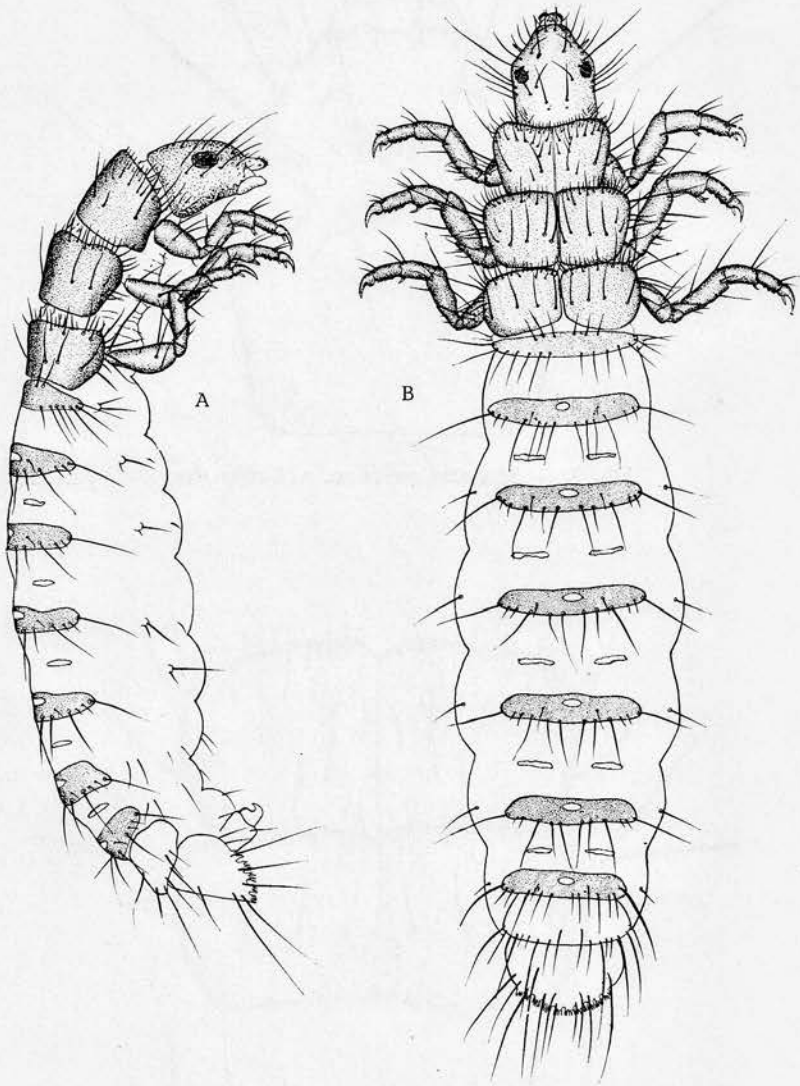


Fig. 8. — *Stactobia bolzei* sp. n. Larve. A. Vue latérale; B. Vue dorsale.

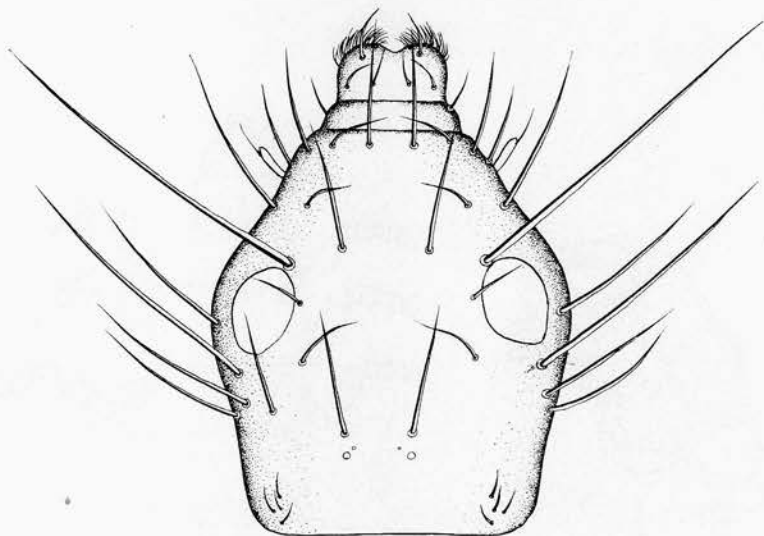


Fig. 9. — *Stactobia bolzei* sp. n. Larve, tête.

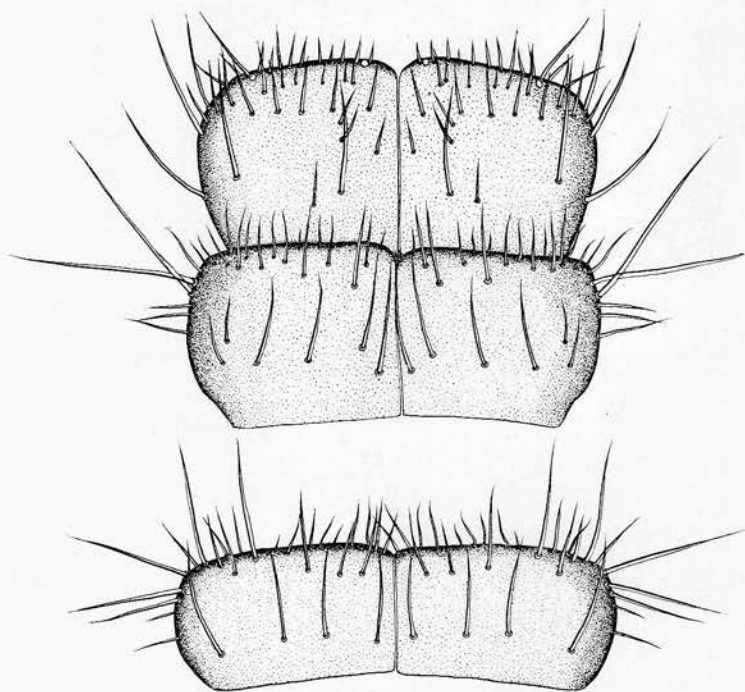


Fig. 10. — *Stactobia bolzei* sp. n. Larve, segments thoraciques.

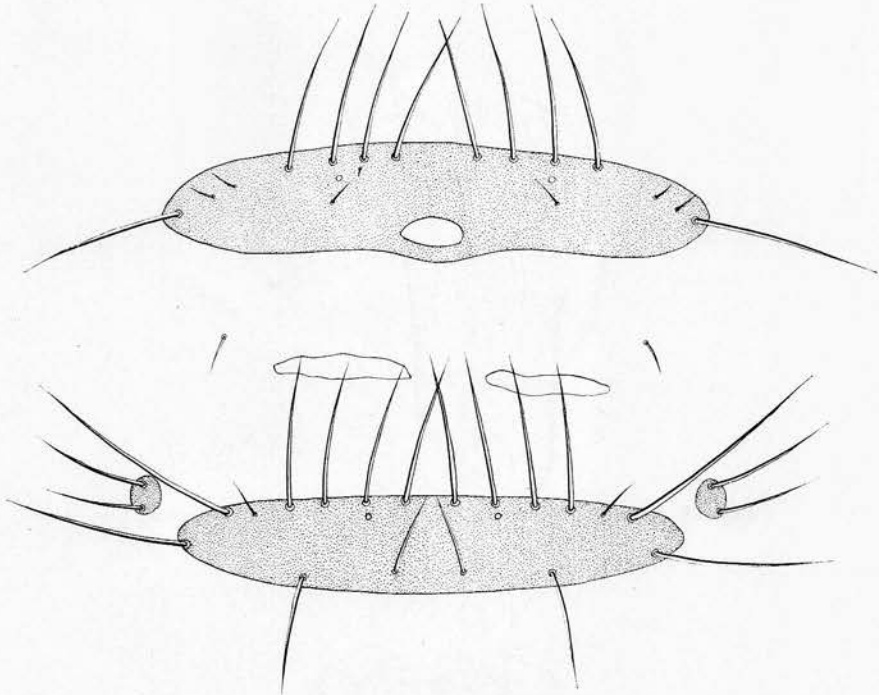


Fig. 11. — *Stactobia bolzei* sp. n. Larve, premières plaques abdominales.

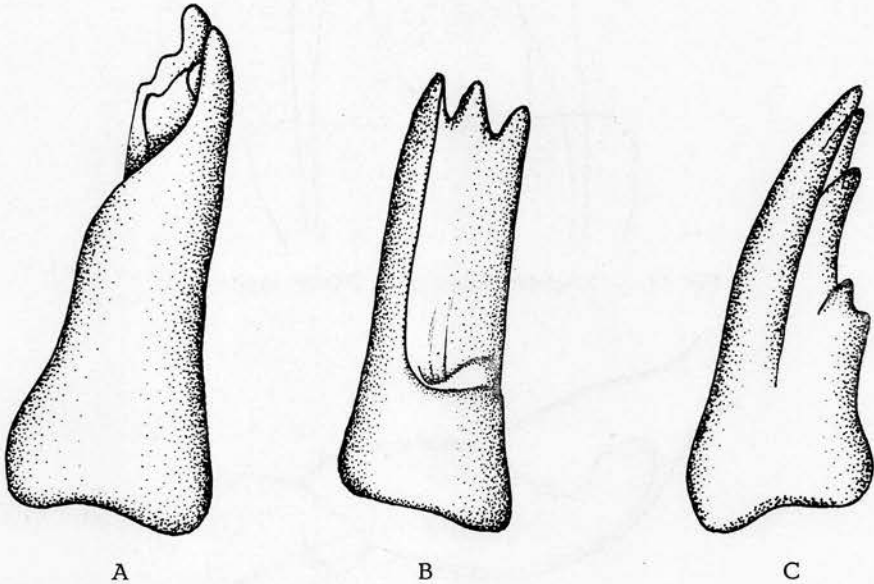


Fig. 12. — *Stactobia bolzei* sp. n. Larve.
A. Mandibule droite; B. Mandibule gauche, vue de face; C. Mandibule gauche.

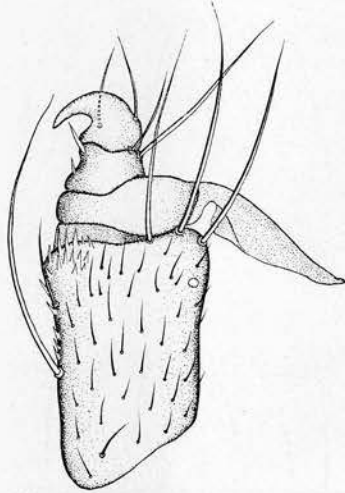


Fig. 13. — *Stactobia bolzei* sp. n. Larve, crochet abdominal.

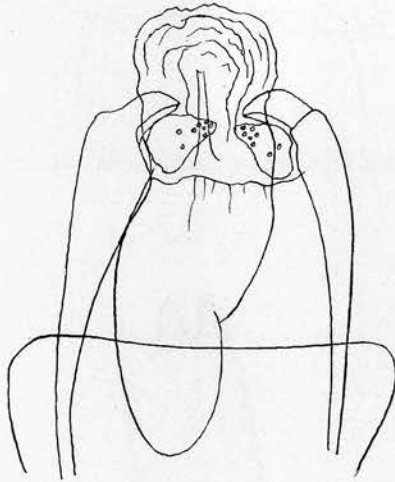


Fig. 14. — *Stactobia bolzei* sp. n. Adulte, genitalia ♂.

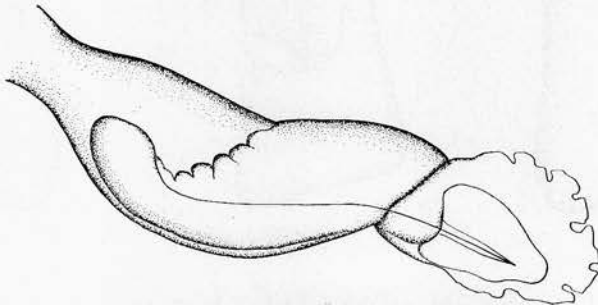


Fig. 15. — *Stactobia bolzei* sp. n. Adulte, pénis.

Genitalia ♂. — Le neuvième tergite est réduit à une fine plaque transparente plantée de quelques soies. Il y a deux pièces intermédiaires, sans doute les pleurites, et qui présentent un bord retourné sur lui-même, le gonopode est vaguement triangulaire avec des bords irréguliers et porte quelques soies.

L'armure génitale est de structure très simple et la larve présente des caractères différant des espèces connues.

Le pénis présente, en son milieu un épaissement globuleux, son extrémité consiste en un sac plissé et transparent portant un corps allongé et sclérifié à bout tronqué, il ne présente pas les longues épines observables chez les autres espèces.

Matériel. — Holotype ♂ et paratypes ♂. St. 149, 13-VII-1963, 5 km avant Gümüsane.

Torrent descendant de la montagne.

Coll. I. R. Sc. N. B.

Hydroptila trilobata sp. n.

Larve. — Tête : chétotaxie (pour la moitié droite et allant de l'avant vers l'arrière) : deux soies; une petite soie; une petite et une très grande soie; une soie moyenne et une petite; une soie moyenne et une petite; une soie, une soie, une soie, une soie moyenne et une petite, une petite soie, enfin, à la hauteur de la partie postérieure, un groupe de cinq soies, très petites. Le bâtonnet présente un article terminal globuleux.

La plaque labrale porte trois soies de chaque côté de la concavité du bord antérieur.

Patte. — Le schéma chétotaxique est très voisin chez les trois paires de pattes, elles sont de plus en plus élancées en allant d'avant en arrière. Les tibias sont cependant très différents; chez la première paire de pattes, le bord interne du tibia émet un prolongement arrondi portant deux épines plus larges à leur extrémité qu'à leur base. Cette expansion s'atténue chez la deuxième paire et est presque disparu chez la troisième, les épines ont ici l'aspect normal. La griffe est puissante mais l'épine basale est proportionnellement petite. Le fémur porte au bord antérieur deux grandes épines allant en s'effilant.

Chétotaxie thoracique (pour la moitié droite et en allant de l'avant vers l'arrière) : premier segment, le bord antérieur porte des grandes soies alternant avec des groupes de trois ou quatre petites, en arrière de cette rangée se trouvent quelques petites soies. Au milieu de la plaque se trouvent, disposées transversalement, trois soies et deux soies, en arrière de celles-ci, une soie. Chez les deuxième et troisième segments la rangée antérieure est moins fournie; à la moitié du deuxième segment on observe une rangée de quatre soies et, seule, une soie minuscule. Le troisième segment n'offre qu'une rangée de quatre soies.

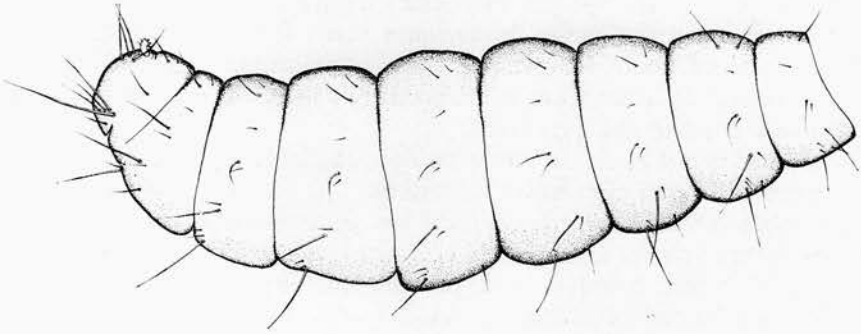


Fig. 16. — *Hydroptila trilobata* sp. n. Larve, abdomen.

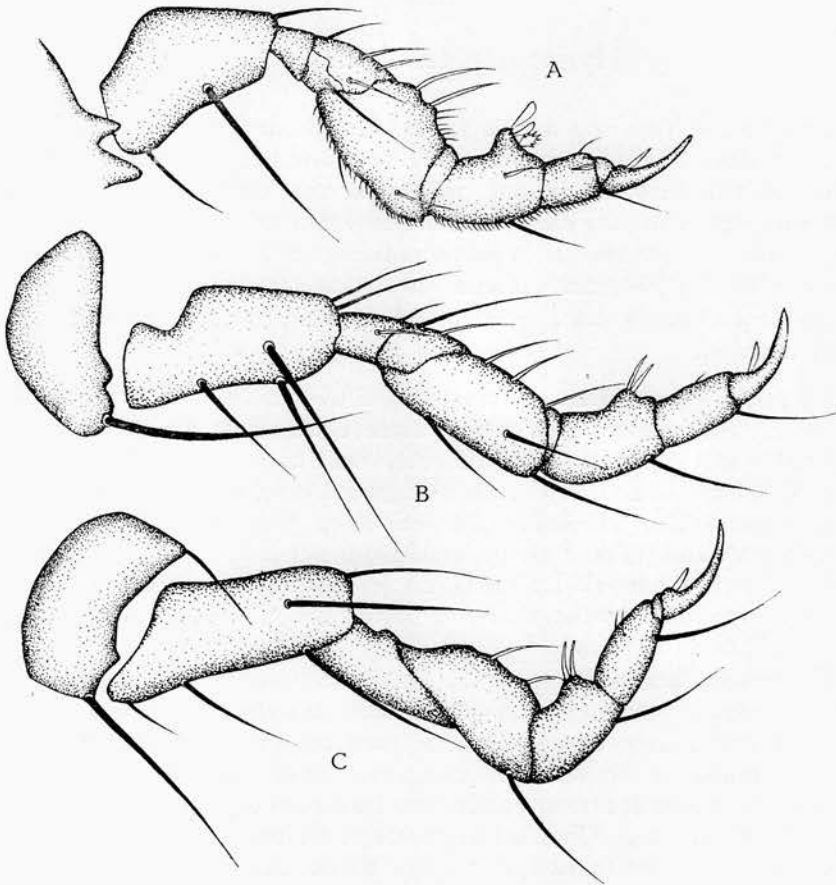


Fig. 17. — *Hydroptila trilobata* sp. n. Larve.
A. Patte antérieure; B. Patte médiane; C. Patte postérieure.

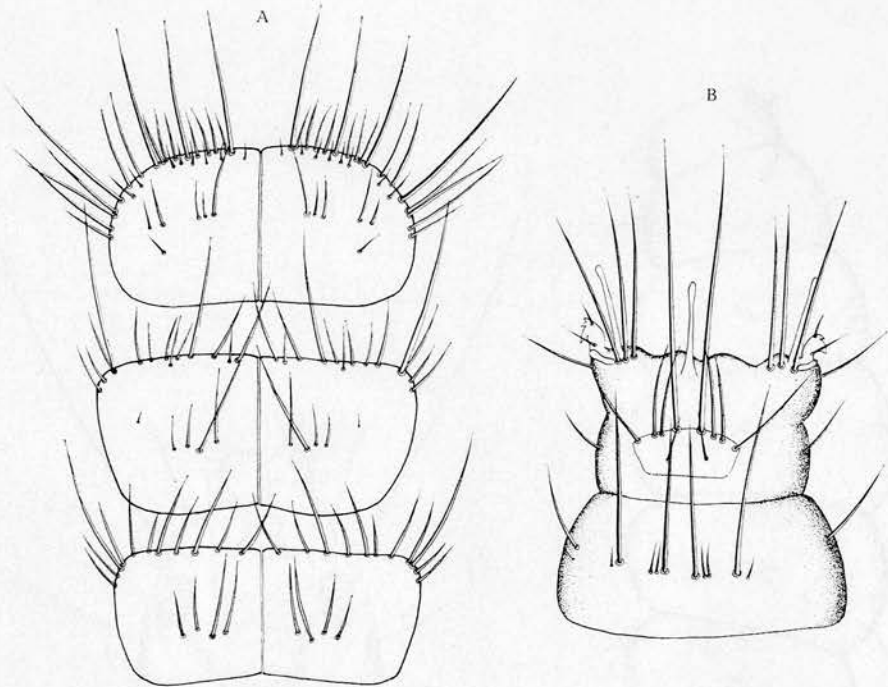


Fig. 18. — *Hydroptila trilobata* sp. n. Larve. A. Plaques thoraciques; B. Extrémité de l'abdomen.

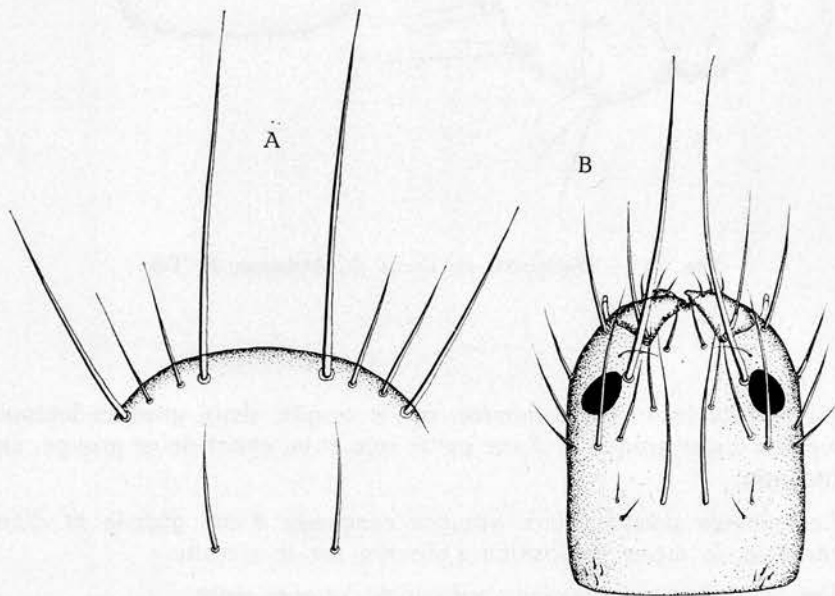


Fig. 19. — *Hydroptila trilobata* sp. n. Larve. A. Plaque préanale; B. Tête.

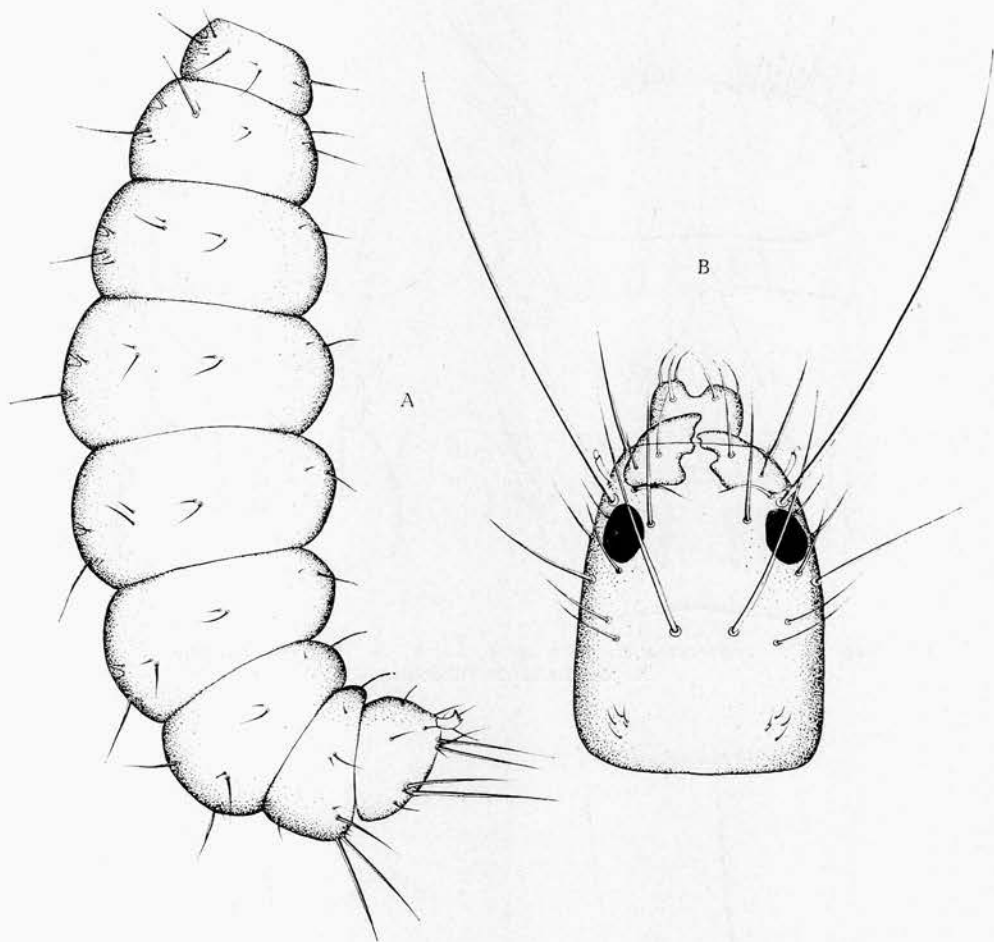


Fig. 20. — *Hydroptila* sp. Larve. A. Abdomen; B. Tête.

La chétotaxie du corps montre, sur le tergite, deux groupes latéraux composés d'une grande et d'une petite soie et en avant de ce groupe, une petite soie.

Les pleures portent deux groupes composés d'une grande et d'une petite soie; la même disposition s'observe sur le sternite.

Les deux derniers segments portent de longues soies.

Hydroptila sp.

Larve. — Tête : chétotaxie (pour la moitié droite et en allant de l'avant vers l'arrière). Trois soies; une petite et deux grandes; une petite soie, une grande soie et une moyenne; une soie; trois soies; quatre soies, trois soies : une grande et deux très petites; quatre soies minuscules.

Pattes. — La chétotaxie est très semblable pour les trois paires de pattes, néanmoins le tibia de la première paire présente, au bord antérieur, une bosse portant 2 épines minces à leur base et allant en s'élargissant et, une épine à bords hérissés. Chez les autres pattes, cette protubérance est très atténuée et montre des épines de forme classique.

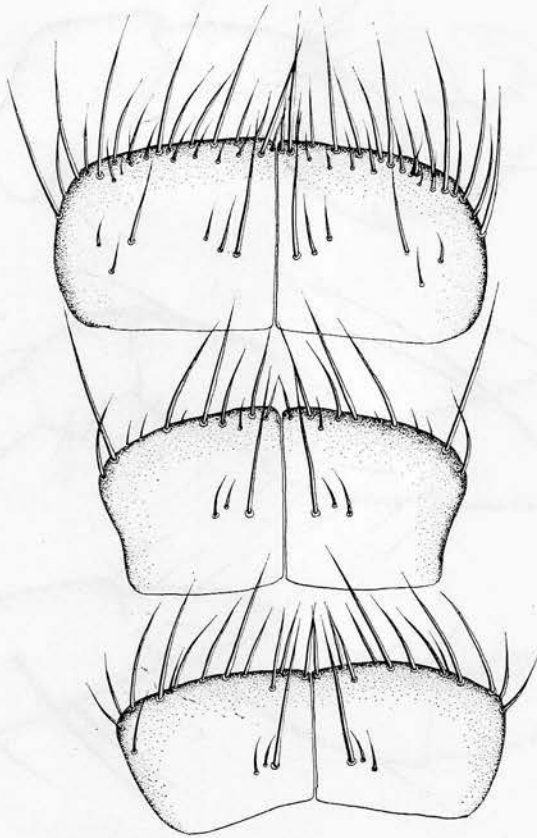


Fig. 22. — *Hydroptila trilobata* sp. n. Larve, plaques thoraciques.

Le fémur porte deux soies, à allure d'épine, au bord interne.

Segments thoraciques. Chétotaxie (pour la moitié droite et allant de l'avant vers l'arrière) : premier segment, une rangée de soies de grande taille alternées de deux à trois soies moyennes, en arrière de ces soies une seconde rangée de soies de petite taille; deux groupes de trois soies. Second et troisième segments, la rangée antérieure est moins dense; trois soies dont deux minuscules.

La chétotaxie de l'abdomen montre vers le dos, une soie latérale à la partie antérieure, et un groupe postérieur de trois soies dont deux petites. Les flancs montrent successivement en allant du haut vers le bas un groupe de deux soies (dont une petite); le même groupe, puis une soie isolée. La partie inférieure montre deux soies de taille différente, de chaque côté.

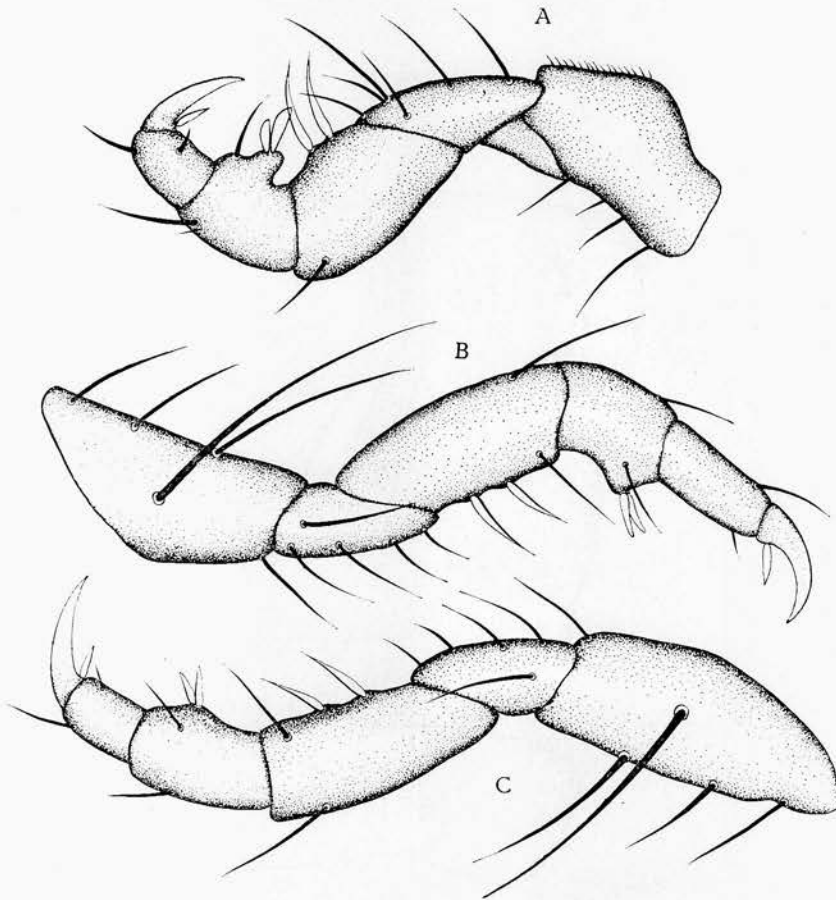
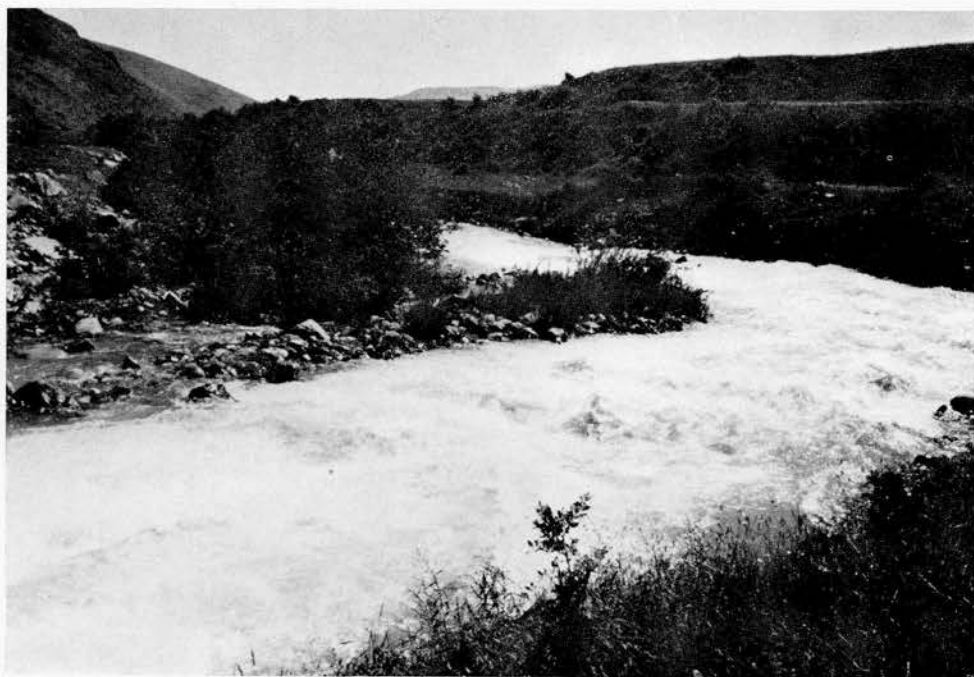


Fig. 21. — *Hydroptila* sp. Larve.
A. Patte antérieure; B. Patte médiane; C. Patte postérieure.



Sp. 99. — Gîte à *Hydropsyche remmerii* sp. n. et *Glossoma persica* sp. n.



Sp. 37. — Gîte à *Allotrichia tauri* sp. n.

S. JACQUEMART. — Sept Trichoptères nouveaux
de Turquie et d'Iran.



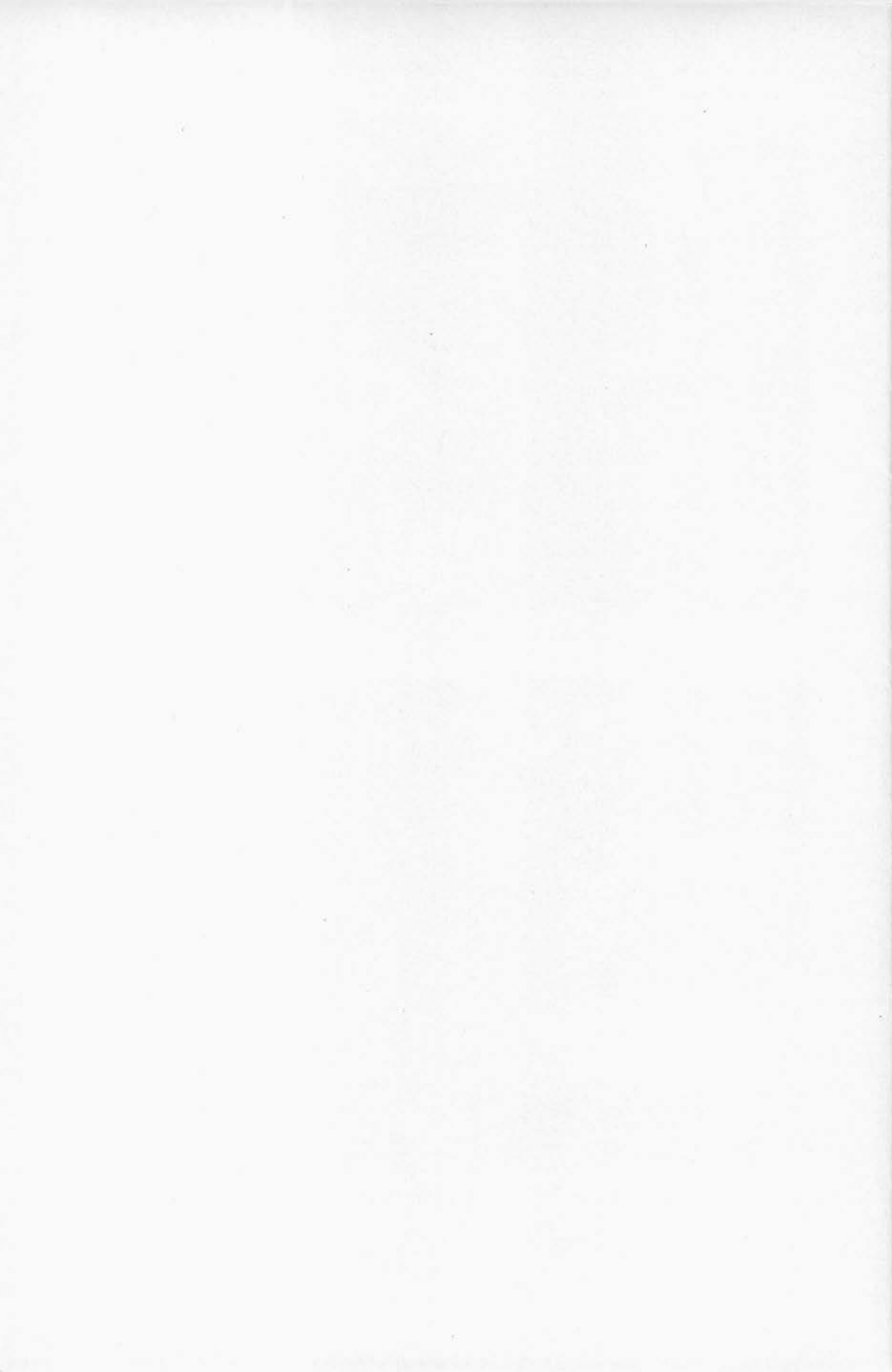


Sp. 149. — Gîte à *Stactobia bolzei* sp. n.



Sp. 158. — Gîte à *Stactobia decosteri* sp. n.

S. JACQUEMART. — Sept Trichoptères nouveaux
de Turquie et d'Iran.



Matériel. — 14-VII-1963, 25 km avant Giresum.

Dans une vallée coulait un petit ruisseau, formant un milieu hygropétrique exigu.

RÉSUMÉ.

Description de sept Trichoptères nouveaux de Turquie et d'Iran : *Hydropsychodes remmerii* sp. n., *H. delamarei* sp. n., *Glossoma persica* sp. n., *Allotrichia tauri* sp. n., *Stactobia decosteri* sp. n., *S. bolzei* sp. n., *Hydroptila trilobata* sp. n.

INSTITUT ROYAL DES SCIENCES NATURELLES DE BELGIQUE.

