

Institut royal des Sciences  
naturelles de Belgique

Koninklijk Belgisch Instituut  
voor Natuurwetenschappen

BULLETIN

MEDEDELINGEN

Tome XXXIV, n° 40  
Bruxelles, octobre 1958.

Deel XXXIV, n° 40  
Brussel, oktober 1958.

CONTRIBUTION  
A LA CONNAISSANCE DES STAPHYLINIDAE.

XLIX — Qu'est le *Nazeris pulcher* AUBÉ ?

par Gaston FAGEL (Bruxelles).

Au cours d'un séjour à la limite de la Castille et de l'Estrémadure, nous avons récolté une longue série de *Nazeris*, que sur le terrain nous rapportâmes à l'espèce d'Afrique du Nord, *Nazeris pulcher* AUBÉ. Par la suite, l'examen fit apparaître qu'il s'agissait d'une espèce différente.

Le genre *Nazeris* comprend peu d'espèces, à savoir : *ammonita* SAULCY, de Syrie et Palestine; *Bernhaueri* NORMAND, d'Algérie; *chinensis* KOCH et *minor* KOCH, de Chine; *Coomani* JARRIGE, du Tonkin, *indicus* CAMERON, de l'Inde; *densiventris* KOCH, *Hasegawai* NAKANE & SAWADO, *optatus* SHARP, *Suensoni* BERNHAUER et *Wollastoni* SHARP, du Japon, *pallidipes* REITTER, du Caucase, et *pulcher* AUBÉ (*cribellatus* FAIRMAIRE), d'Afrique du Nord et de la péninsule ibérique, avec les subsp. *ibericus* KOCH, du Portugal et *nevadensis* KOCH, de la Sierra Nevada.

Si on étudie la description du *Sunius pulcher* AUBÉ et celle de *Mecognathus cribellatus* FAIRMAIRE, on s'aperçoit rapidement qu'il s'agit d'une seule et même espèce, assez répandue en Algérie. Cette espèce est immédiatement reconnaissable à l'abdomen bicolore, les quatre premiers segments étant noir franc et les suivants brun testacé comme l'avant-corps.

L'étude de l'espèce nouvelle nous a amené à disséquer des spécimens d'Afrique du Nord, et à notre surprise nous avons constaté que les « variations » de *N. pulcher* comprenaient des espèces différentes.

Une de celles-ci a été décrite par le Dr. NORMAND, sous le nom de *Nazeris Bernhaueri*. Mais il existe en Afrique du Nord, du moins en Algérie, car nous n'avons vu aucun exemplaire tunisien ou marocain,

une seconde espèce entièrement sombre et une autre entièrement claire, toutes deux inédites.

Quant aux deux races ibériques décrites par C. KOCH, il s'agit de deux espèces.

On trouve dans l'extrême Sud de la péninsule ibérique une des espèces algériennes et, plus au Nord, l'espèce dont question au début de cette note (1).

\* \* \*

#### TABLE DES ESPÈCES DE MÉDITERRANÉE OCCIDENTALE.

- |  |                            |
|--|----------------------------|
| 1. Avant-corps jaune-brun . . . . .  | 2.                         |
| — Avant-corps brun marron . . . . .  | 5.                         |
| 2. Tempes jamais parallèles ou subparallèles en arrière des yeux, abdomen toujours franchement bicolore, au moins chez les individus matures . . . . . | <i>pulcher</i> AUBÉ.       |
| — Tempes toujours visiblement subparallèles en arrière des yeux . . . . .  | 3.                         |
| 3. Elytres non ou à peine plus courts que le pronotum . . . . .  | <i>laticeps</i> n. sp.     |
| — Elytres nettement plus courts que le pronotum . . . . .  | 4.                         |
| 4. Abdomen de même teinte que l'avant-corps . . . . .  | <i>nevadensis</i> KOCH.    |
| — Abdomen noir, à sommet faiblement rougeâtre . . . . .  | <i>curtipennis</i> n. sp.  |
| 5. Yeux environ de la moitié de la longueur des tempes. Tête allongée à ponctuation très dense, ponctuation abdominale forte et dense . . . . .        | <i>nigriventris</i> n. sp. |
| — Yeux nettement plus grands, environ de 3/4 de la longueur des tempes . . . . .   | 6.                         |
| 6. Ponctuation céphalique forte et dense, carinule prosternale atteignant le bord antérieur . . . . .  | <i>Bernhaueri</i> NORMAND. |
| — Ponctuation céphalique moins forte et éparse, carinule prosternale très courte . . . . .   | <i>ibericus</i> KOCH.      |

\* \* \*

(1) Nous remercions vivement M. C. CONCI, du Museo civico di Storia naturale (Milano) qui nous a communiqué des exemplaires des deux races décrites par C. KOCH et M. A. VILLIERS, du Muséum National d'Histoire Naturelle (Paris), qui nous a soumis les matériaux des collections CHOBAUT, BEDEL et de PEYERIMHOFF. Nous regrettons cependant que des règlements antiscientifiques aient empêché l'envoi d'un exemplaire de *N. Bernhaueri* figurant dans cette dernière collection.

*Nazeris pulcher* AUBÉ.

(Fig. 2 et 4.)

*Sunius pulcher* AUBÉ : Ann. Soc. ent. France (2), VIII, 1850, p. 317.  
*Mecognathus cribellatus* FAIRMAIRE : loc. cit. (3), VIII, 1860, p. 162.  
*Nazeris pulcher* AUBÉ : FAUVEL : Bull. Soc. Linn. Normandie (2), VII,  
 1873, p. 12, Faune gallo-rhénane, p. 298, pl. III, fig. 14 (2).

Avant-corps et sommet de l'abdomen à partir du 5<sup>e</sup> segment libre brun testacé, tergites découverts 1-4 noir profond, pleurites et sternites correspondants généralement plus rougeâtres (3); pattes, antennes et palpes jaune pâle.

Tête allongée (1,12-1,19), yeux convexes, de taille assez variable, mais toujours nettement plus courts que les tempes (0,70-0,74), celles-ci fuyantes en large courbe, base petite, peu distincte; convexe; brillante, téguments sans microsculpture, ponctuation ombiliquée, forte et profonde, assez abondante mais quelque peu irrégulièrement dispersée, points écartés de 1 à 4 diamètres, plus serrés sur le front quelques points discaux nettement plus gros; pubescence formée, sur le pourtour, de soies noires, dressés, assez longues et sur le disque de très fines et courtes soies pâles subcouchées. Palpes et labre sans caractères spécifiques.

Antennes grêles, tous les articles bien plus longs que larges, 2 bien plus court et plus mince que 1, mais cependant visiblement plus large que les suivants.

Pronotum allongé (1,14-1,19), généralement peu plus large en avant qu'en arrière, parfois à côtés en arc régulier, nettement moins long (0,89-0,92) et moins large (0,82-0,85) que la tête, côtés arqués du bord antérieur au bord postérieur; convexe, avec une nette dépression longitudinale de part et d'autre de la bande médiane, sur le 1/3 postérieur; brillant, pas de microsculpture, ponctuation ombiliquée encore plus forte qu'à la tête, un peu plus serrée mais irrégulièrement, avec une rangée longitudinale quelque peu régulière de part et d'autre d'une bande médiane étroite mais toujours bien nette sur toute sa longueur; pubescence comme à la tête, obliquement dirigée vers l'arrière.

Scutellum brillant, avec 2-3 gros points enfoncés.

Elytres à peu près aussi larges que longs (0,98-1,02), bien plus larges (1,15-1,24) et à peine plus courts (0,95-0,97) que le pronotum; épaules fuyantes, côtés en courbe extrêmement faible, étranglement terminal à

(2) La figure donnée par FAUVEL est un peu heureux mélange des caractères de toutes les espèces citées dans la présente note et comme telle représente le *N. pulcher* auct. nec AUBÉ! Par contre le 2<sup>e</sup> article des antennes pas plus épais que les suivants, la forme des dents du labre et le sage alignement de la ponctuation abdominale appartiennent à une espèce absolument inconnue. Alors que FAUVEL avait l'habitude de critiquer les figures données par ses collègues!

(3) Les spécimens immatures ont l'abdomen entièrement jaune, ce n'est que par la suite que les premiers segments s'obscurcissent. Nous avons cependant vu un exemplaire mature ayant les tergites presque entièrement sombres.

peine sensible, échancrure suturale terminale assez profonde; régulièrement convexes; brillants, pas de microsculpture, ponctuation forte et profonde, non ruguleuse, points écartés assez régulièrement de 1-1 1/2 diamètre; pubescence jaune doré, courte mais cependant bien plus longue et plus forte qu'au pronotum, subcouchée, dirigée longitudinalement vers l'arrière.

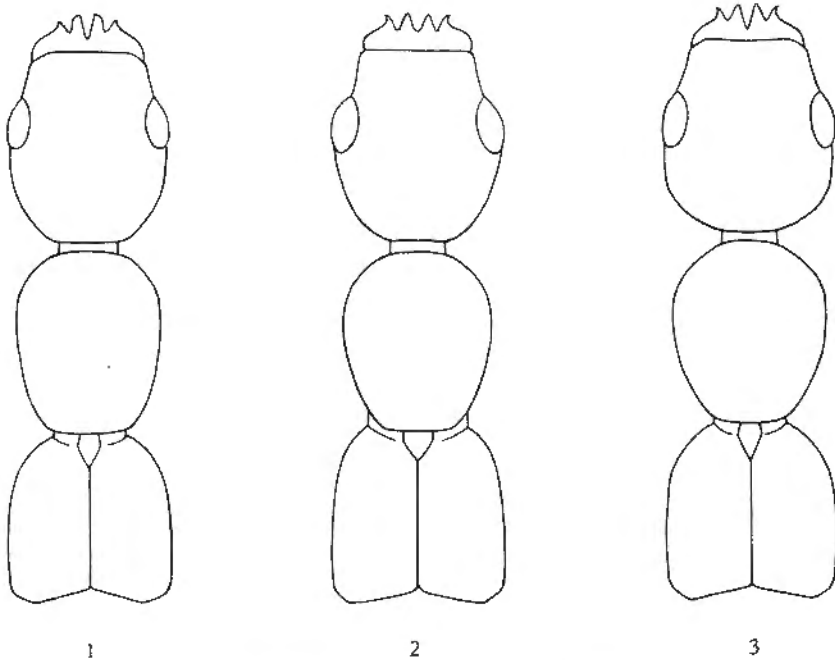


Fig. 1-3. — Silhouette de l'avant-corps de ( $\times 44$  environ) :  
1. *Nazeris nigriventris* n. sp.; 2. *N. pulcher* AUBÉ; 3. *N. laticeps* n. sp.

Abdomen à impression transversale basilaire des premiers tergites découverts pratiquement nulle; brillant, pas de microsculpture, ponctuation un rien moins forte qu'aux élytres, très irrégulièrement répartie et formant de vagues rangées transversales onduleuses sur les premiers tergites, nettement moins forte et moins abondante sur les segments jaunes, bord postérieur du 6<sup>e</sup> tergite découvert avec quelques très fins points superficiels antéterminaux; pubescence rousse, couchée, bien plus longue qu'aux élytres.

♂ : 4<sup>e</sup> sternite avec une plage terminale subtriangulaire aplanie et lisse, avec, de part et d'autre, une touffe de longs poils blonds arqués, subdressés; 5<sup>e</sup> sternite légèrement déprimé longitudinalement sur la ligne médiane, avec également quelques longs poils arqués dépassant notable-

ment le bord postérieur du segment; 6<sup>e</sup> sternite à échancrure triangulaire, peu profonde.

Edéage : fig. 4.

Longueur : 3,8-4,4 mm.

Matériel examiné. — 150 exemplaires environ provenant tous de différentes localités algériennes, la plupart originaires de Grande Kabylie : Yakouren.

### Nazeris nigriventris n. sp.

(Fig. 1 et 5.)

Immédiatement séparable de *N. pulcher* AUBÉ par la taille plus forte et la coloration bien plus sombre.

Avant-corps marron foncé, abdomen noir jusqu'à l'ourlet postérieur du 5<sup>e</sup> tergite découvert, face sternale brun de poix, sommet de l'abdomen légèrement rougeâtre, pattes, palpes et antennes jaune pâle.

Tête à peu près de même rapport mais paraissant bien plus massive parce que les yeux sont bien plus petits (0,55-0,59), les tempes subparallèles en arrière de ceux-ci puis arrondies, convergentes en large courbe, base très nette; ponctuation plus forte mais surtout plus serrée, points écartés de bien moins d'un demi-diamètre, sauf au milieu du disque où l'écartement atteint au maximum 1 diamètre, points ayant une nette tendance à s'étirer longitudinalement; pubescence extrêmement fine mais plus longue et sombre.

Antennes à articles encore plus allongés, particulièrement les intermédiaires.

Pronotum un peu plus allongé (1,20-1,23), de forme similaire, ponctuation encore plus forte qu'à la tête, points non allongés, irrégulièrement écartés, bande médiane étroite, interrompue vers le 1/3 antérieur; pubescence analogue à celle de la tête mais plus longue.

Scutellum sans particularités.

Elytres pas plus larges que longs, plus larges (1,08-1,10) et moins longs (0,90-0,92) que le pronotum, forme générale analogue, ponctuation nettement plus forte, un peu plus serrée, pubescence brunâtre longue et fine, subdressée.

Abdomen à impression transversale basilaire faiblement indiquée aux premiers tergites découverts, ponctuation visiblement plus forte et plus dense, sans trace de rangées transversales, également plus fine sur les derniers segments mais là encore aussi forte que sur les premiers segments de *N. pulcher* AUBÉ; pubescence brunâtre longue et fine, comparativement moins visible que chez *N. pulcher*.

♂ : 3<sup>e</sup> sternite avec une petite plage lisse, plage du 4<sup>e</sup> sternite à peine distincte, plutôt à ponctuation très écartée que lisse, mais précédée de points serrés et encadrée d'une brosse de longues soies sombres dressées; 5<sup>e</sup> sternite avec dépression médiane plus large et plus nette, à punctua-

tion plus fine et plus écartée, le sommet avec, de part et d'autre, une touffe de soies sombres dressées, 6<sup>e</sup> sternite à échancrure similaire mais à fond arrondi.

Edéage : fig. 5.

Longueur : 5-5,6 mm.

Holotype. — ♂ : Algérie : Grande Kabylie : Yakouren, forêt Beni-Ghobri, Bois Sacré, 750 m, dans l'humus au pied de chênes, V-1953 (G. FAGEL) in coll. auct.

Paratypes. — 3 ♀ ♀ : Yakouren, forêt Beni-Ghobri; 1 ♂ : même origine, ravin Fontaine fraîche; 3 ♀ ♀ : Yakouren, ravins au-dessus

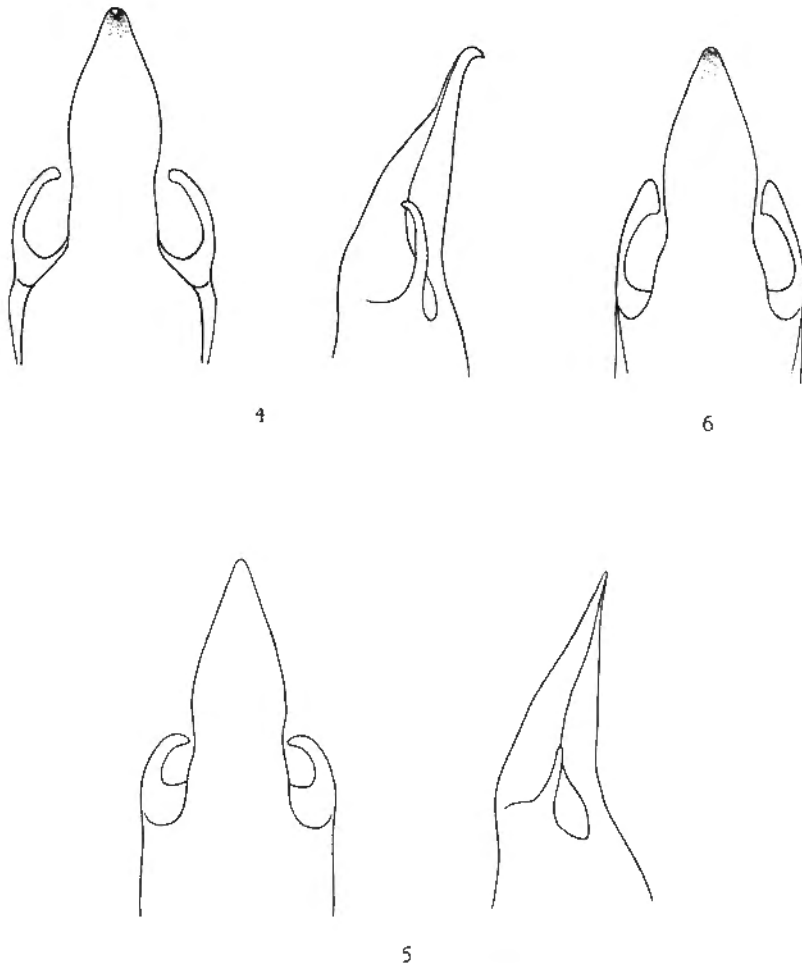


Fig. 4-6. — Edéage de ( $\times 130$  environ) :

4. *Nazeris pulcher* AUBÉ (vues dorsale et latérale); 5. *N. nigriventris* n. sp. (idem);  
 6. *N. ibericus* KOCH (vue dorsale).

Tala Tegzirine; 1 ♀ : forêt d'Akfadou, Tala Kitan; 1 ♀ : même origine, fontaine des Houx, tous V-1953 (G. FAGEL), in coll. auct.; 1 ♂, 1 ♀ : Yakouren (L. PUEL), ex coll. A. FAUVEL in coll. Institut royal des Sciences naturelles de Belgique; 1 ♀ : Yakouren (Dr. A. CHOBAUT), ex coll. CHOBAUT; 1 ♂ : Saint Antoine (A. THÉRY), ex coll. L. BEDEL, in coll. Muséum National d'Histoire Naturelle (Paris).

### Nazeris Bernhaueri NORMAND.

*N. Bernhaueri* NORMAND : Bull. Soc. Hist. Nat. Afr. Nord, 27, 1936, p. 382.

Nous ne connaissons pas cette espèce en nature. Cependant la description originale la comparant à *N. pulcher* AUBÉ nous donne quelques caractères intéressants nous permettant de nous représenter une espèce devant ressembler quelque peu à *N. nigriventris* n. sp., mais en différant par la taille plus faible, la ponctuation de la face inférieure de la tête plus dense, la carène prosternale se prolongeant jusqu'au bord antérieur (4), la ponctuation abdominale plus fine et plus dense. La description de l'édéage est peu claire et l'auteur omet les caractères sexuels secondaires, à part l'échancre du 6<sup>e</sup> sternite.

Longueur : 4,5-5 mm.

Origine. — Algérie : Philippeville in coll. NORMAND, DE PEYERIMHOFF et, probablement, BERNHAUER.

### Nazeris nevadensis KOCH.

(Fig. 7.)

*N. pulcher* ssp. *nevadensis* KOCH : VI Congreso Internacional de Entomologia, 1935, I, 1940, p. 380.

Cette race a été décrite en quelques lignes qui, cependant, auraient pu amener la confusion avec *N. curtipennis* n. sp., décrit ci-après.

Ressemble beaucoup à l'espèce précédente.

Entièrement brun testacé (5), appendices jaune clair.

Tête à peu près de même forme (1,07-1,08), yeux bien plus petits (0,56-0,58), tempes subparallèles puis convergentes en large courbe, base subnulle; ponctuation sensiblement moins forte, moins profonde, plus irrégulière et encore plus écartée.

Pronotum nettement plus élargi en avant (1,10-1,12), de là les côtés convergeant en courbe nette, base large; pas de dépressions longitudi-

(4) Chez *N. pulcher*, cette carène n'existe que sur le prolongement prosternal tandis que chez *N. nigriventris* n. sp. et *laticeps* n. sp. elle est tranchante et atteint la longueur du prosternum.

(5) Les exemplaires examinés semblent matures.

nales préterminales; ponctuation nettement plus faible mais pas plus écartée, bande médiane à peine discernable sur la moitié postérieure, nulle vers l'avant; pubescence brunâtre bien plus fine, subdressée.

Carène prosternale nette seulement sur le prolongement.

Elytres nettement plus larges que longs (0,90-0,92), à peine plus larges (1,02-1,03) mais bien plus courts (0,83-0,86) que le pronotum, de forme différente, épaule aussi fuyantes, côtés rectilignes, échancrure suturale moins profonde; ponctuation bien moins forte et moins profonde, plus dense; pubescence visiblement plus fine et plus dressée.

Abdomen à ponctuation bien moins forte, plus abondante.

♂ : 4<sup>e</sup> sternite sans modification, 5<sup>e</sup> sternite sans dépression mais petite plage préterminale à ponctuation bien plus fine et plus espacée encadrée de quelques soies noirâtres subdressées, 6<sup>e</sup> sternite à échancrure large et assez profonde à fond anguleux.

Edéage : fig. 7.

Longueur : 4,8-5 mm.

Matériel examiné : 1 ♂, 1 ♀ (syntypes) (6) : Sierra Nevada (Refugio Club), 4-VI-1934 (C. KOCH), ex coll. Museo Pietro Rossi (Duino), in coll. Museo civico di Storia naturale (Milano).

### Nazeris laticeps n. sp.

(Fig. 3.)

Espèce fort proche de *N. pulcher* AUBÉ mais facilement distinguable avec un peu d'attention.

Avant-corps brun-roux, abdomen noir, sommet un peu rougeâtre par transparence (7), appendices jaunes.

Tête large, un peu plus longue que large (1,08-1,10), yeux plus grands (0,69-0,74), tempes parallèles puis en large courbe formant presque un demi-cercle, base peu distincte; ponctuation un peu plus forte mais nettement plus écartelée; pubescence sans particularités.

Pronotum plus allongé (1,14-1,15) mais paraissant nettement plus court parce que plus élargi vers l'avant et de là nettement étrenci en courbe très faible à nulle; pas de dépression longitudinale nette de part et d'autre de la bande médiane; ponctuation plus forte et plus régulièrement répartie, bande médiane nette seulement sur la moitié postérieure.

Elytres de forme et rapports similaires, peu plus larges (1,08-1,10) et plus courts (0,95-0,96) que le pronotum; ponctuation nettement plus forte et plus écartée; pubescence plus longue.

Abdomen à ponctuation de même force que chez *N. pulcher* mais moins abondante et plus régulièrement répartie.

♂ : inconnu.

(6) Nous désignons le ♂ comme lectotype.

(7) Un spécimen légèrement immature a l'abdomen entièrement brun-roux.



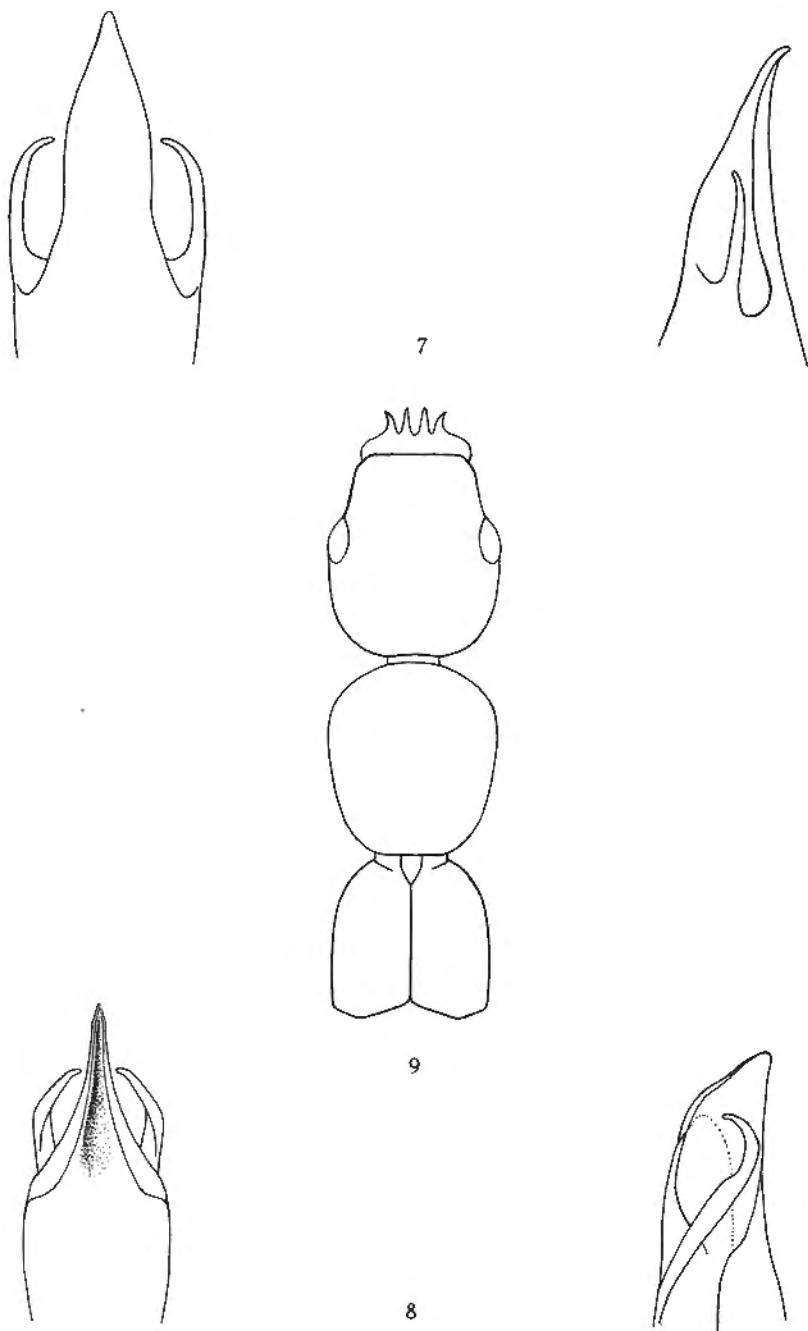


Fig. 7-8. — Edéage de ( $\times 130$  environ) :  
 7. *Nazeris nevadensis* KOCH (vues dorsale et latérale); 8. *N. curtipennis* n. sp. (idem).  
 Fig. 9. — Silhouette de l'avant-corps de *Nazeris curtipennis* n. sp.  
 ( $\times 44$  environ).

Longueur : 4,2-4,6 mm.

**Holotype.** — ♀ : Andalousie : Algeciras, sous une pierre dans bois de chênes-lièges, 1/7-V-1956 (G. FAGEL), in coll. auct.

**Paratype.** — 1 ♀ : Gibraltar; 1 ♀ : Algérie : Saint-Antoine, ex coll. A. FAUVEL, in coll. Institut royal des Sciences naturelles de Belgique; 2 ♀ ♀ : Yakouren (Dr. A. CHOBOUT), ex coll. CHOBOUT in coll. Muséum national d'Histoire Naturelle (Paris).

Nous avons beaucoup hésité avant de décrire cette espèce, dont le ♂ est inconnu, mais l'uniformité des 5 exemplaires, reconnaissables immédiatement à la forme et à la ponctuation de la tête, nous incite à le faire.

C'est, à notre connaissance, le *Nazeris* de Méditerranée occidentale dont l'aire de dispersion est la plus étendue. Il s'agit probablement d'une espèce bético-riffaine qui se retrouvera au Maroc.

### *Nazeris ibericus* KOCH.

(Fig. 6.)

*N. pulcher* ssp. *ibericus* KOCH : VI Congreso Internacional de Entomologia 1935, I, 1940, p. 380.

Rappelle également beaucoup *N. pulcher* mais de teinte plus sombre.

Avant-corps brun-marron, abdomen noir, vaguement rougeâtre à l'extrême sommet, appendices jaunes.

Tête moins allongée (1,08-1,10), tempes à peine subparallèles en arrière des yeux, en large courbe, base subnulle, yeux encore plus grands (0,74-0,78); ponctuation moins forte, pas très profonde, très espacée au milieu du disque.

Pronotum (1,14-1,16) rappelant beaucoup *N. laticeps* n. sp., bien moins large (0,88-0,89) et moins long (0,90-0,93) que la tête, modérément élargi en avant, de là côtés en courbe faible mais nette, base large; sillons longitudinaux préterminaux bien indiqués; ponctuation forte, 1 1/2 fois aussi forte qu'à la tête, profonde et dense, bande médiane seulement indiquée entre les sillons précités.

Carinule prosternale comme chez *N. pulcher*.

Elytres un peu plus larges que longs (0,95-0,96), bien plus larges (1,14-1,17) mais moins longs (0,95-0,96) que le pronotum, épaules un peu plus marquées que chez les espèces précédentes, côtés faiblement arqués, échancrure suturale profonde; ponctuation de force intermédiaire entre celles de la tête et du pronotum, profonde, dense; pubescence roussâtre, longue, subdressée.

Abdomen à ponctuation moins forte mais plus dense, sans aucune trace d'alignement transversal; pubescence brunâtre, longue et couchée.

♂ : 3<sup>e</sup> sternite avec plage lisse triangulaire, sans aplanissement; 4<sup>e</sup> sternite avec plage identique encadrée, de part et d'autre, par une forte brosse de soies dressées; 5<sup>e</sup> sternite avec aplanissement longitudinal

faible, sans modification de la ponctuation, avec petite brosse de part et d'autre, bord postérieur avec une très petite mais nette encoche triangulaire médiane; 6<sup>e</sup> sternite à échancrure triangulaire petite et étroite, à sommet aigu.

Edéage : fig. 6.

Longueur : 4,7-4,8 mm.

Matériel examiné. — 1 ♂ : Lisbona, Cascoas, 5-2-30 (A. SCHATZMAYR); 1 ♀ : Lisbona, 3-2-30 (A. SCHATZMAYR), ex coll. Museo Pietro Rossi (Duino), in coll. Museo civico di Storia naturale (Milano).

Ces exemplaires ne portent pas d'indication de valeur typique. Cependant nous les considérons comme syntypes et désignons le ♂ comme lectotype.

Malgré beaucoup d'analogies, nous ne pouvons nous résoudre à considérer *N. pulcher* et *N. ibericus* comme faisant partie de la même entité spécifique.

Nous avons également sous les yeux 4 spécimens (1 ♀ : Busaco, 1 ♀ : Gerez (8), ex coll. A. FAUVEL in coll. Institut royal des Sciences naturelles de Belgique; 2 ♀ ♀ : Portugal, in coll. G. FAGEL, ressemblant beaucoup à *N. ibericus* KOCH mais qui nous semblent devoir en être séparés. Ils ont la tête franchement rectangulaire à la base (1,06), à tempes parallèles, yeux grands (0,73-0,84), base très large, ponctuation fort écartée, pronotum large, sans sillons longitudinaux, carinule prosternale plus longue, ponctuation abdominale plus fine et moins dense.

Cependant nous préférons attendre l'examen d'un exemplaire ♂ identique pour trancher la question.

\* \* \*

Toutes les espèces précédentes ont l'édéage ressemblant beaucoup à celui de *N. pulcher* et forment un groupe bien homogène.

Par contre l'espèce suivante a l'édéage très différent et doit probablement être isolée du complexe de *N. pulcher* AUBÉ.

### *Nazeris curtipennis* n. sp.

(Fig. 8 et 9.)

Avant-corps brun roux, abdomen noir, les derniers segments faiblement rougeâtres par transparence, pattes jaune roux.

Tête nettement plus longue que large (1,08-1,10), mais paraissant épaisse par suite de l'élargissement temporal, tempes un peu joufflues, la largeur maximum se trouvant ou se retrouvant aux tempes, yeux fort petits (0,44-0,47), dents du labre toujours plus longues et saillantes;

(8) D'après l'étiquette, ces exemplaires semblent provenir des récoltes de P. D'OLIVEIRA.

modérément convexe; brillante, ponctuation moins forte que chez *N. pulcher* et bien plus variée, bien plus écartée, avec de nettes plages lisses sur l'arrière du disque; pubescence analogue.

Antennes un peu moins grêles, pénultièmes articles un peu plus courts.

Pronotum plus long que large (1,08-1,11), un peu moins long (0,92-0,93) et moins large (0,92-0,94) que la tête, largeur maximum au 1/4 antérieur, puis fortement étreéci vers l'arrière, base petite par rapport à la largeur maximum (0,35); sillons longitudinaux faiblement indiqués; ponctuation sensiblement plus forte et moins variée qu'à la tête, visiblement plus dense, pubescence plus longue mais plus courbée.

Elytres peu plus larges que longs (1,04-1,06), bien plus courts (0,80-0,82) et un peu plus étroits (0,94-0,96) que le pronotum, épaules fort fuyantes, côtés subrectilignes, échancrure suturale moins profonde que chez les autres espèces; ponctuation pas très forte, modérément profonde, et dense; pubescence bien plus fine et plus longue que chez *N. pulcher*, brunâtre et non rousse.

Abdomen à ponctuation moins forte, celle des segments 5 et suivants nettement plus fine, quelque peu alignée transversalement sur les premiers segments; pubescence fine et sombre, couchée.

♂ : sternite 3 et 4 avec une très petite plage imponctuée peu distincte, 5<sup>e</sup> sternite avec faible aplatissement longitudinal garni de quelques soies couchées, convergentes, 6<sup>e</sup> sternite à échancrure triangulaire assez large, à sommet arrondi.

Edéage : fig. 8.

Longueur : 5-5,4 mm.

Holotype. — ♂ : Espagne : Castille : Puerto de Bejar, 800 m, dans l'humus d'un bosquet de peupliers le long de l'arroyo de los Horcajuelos (9) 21-V/7-VI-1957 (G. FAGEL), in coll. auct.

Paratypes. — 30 exemplaires : même origine, in coll. auct., JARRIGE et COIFFAIT.

INSTITUT ROYAL DES SCIENCES NATURELLES DE BELGIQUE.

### RÉSUMÉ.

Sous le nom de *Nazeris pulcher* AUBÉ plusieurs espèces étaient confondues. L'espèce est fixée et une révision des espèces de Méditerranée occidentale est donnée avec description de trois espèces nouvelles d'Algérie et d'Espagne.

(9) Ce ruisseau prend sa source sur les flancs de la Peña Negra, vers 1.500 m, et coule E-O, coupant la route Salamanca-Sevilla, ainsi que la voie du chemin de fer, à 10 km environ au Sud de Bejar, et se jette dans le rio Cuerpo. L'endroit est extrêmement intéressant et nous a fourni nombre d'espèces remarquables dont plusieurs inédites. Détail important, un petit hôtel, simple mais très propre, se trouve à quelques minutes de là.