

Institut royal des Sciences
naturelles de Belgique

Koninklijk Belgisch Instituut
voor Natuurwetenschappen

BULLETIN

MEDEDELINGEN

Tome XXXII, n° 60
Bruxelles, décembre 1956.

Deel XXXII, n° 60
Brussel, december 1956.

CONTRIBUTION
A LA CONNAISSANCE DES STAPHYLINIDAE.

XXXVII. — *Paederinae* nouveaux d'Abyssinie,

par Gaston FAGEL (Bruxelles).

Nous donnons ci-après la description de quelques *Paederinae* nouveaux recueillis par M. le Dr. Hugh SCOTT lors de son expédition en Abyssinie méridionale, en 1948.

Nous y joignons la description de deux espèces inédites relevées dans la collection A. FAUVEL.

Acanthoglossa Fauveli n. sp.

(Fig. 2.)

Acanthoglossa microptera FAUVEL in litt. (1).

Entièrement brun-roux, pattes, palpes, antennes et pièces buccales jaune-roux.

Tête épaisse mais à peine plus large que longue (1,02), yeux convexes mais beaucoup plus courts que les tempes (0,50), celles-ci subrectilignes, légèrement mais sensiblement divergentes, base très nettement et assez profondément encochée au milieu; convexe, avec une fossette nette au milieu de la base; assez brillante, pas de microsculpture, ponctuation ombiliquée assez forte et profonde, écartée de 1/2 diamètre, intervalles plans; pubescence roussâtre, assez longue, subdressée, quelques peu dirigée vers l'avant.

(1) Le qualificatif « *microptera* » se justifiait peut-être au temps où FAUVEL l'avait employé, mais plus actuellement alors que nous connaissons l'existence d'*Acanthoglossa* ayant les élytres plus courts que le pronotum.

Labre très large, nettement encoché triangulairement au milieu, bord antérieur, de part et d'autre, très oblique, angle latéral très obtus mais net.

Mandibules fortes et courtes, la gauche avec deux dents assez fortes, subégales, la droite avec une très petite dent, suivie d'une dent analogue à celles de gauche, 3^e dent plus petite.

Antennes épaisses, 1 : grand et fort, 2-3 : à peine plus longs que larges, 4-5 : très légèrement plus larges que longs, 6-10 : progressivement de plus en plus transverses, 11 : court et épais, obliquement tronqué; longueur relative des articles : 18, 9, 8, 7, 7, 7, 6, 6, 6, 7, 16.

Pronotum légèrement transverse, nettement plus étroit (0,85) et plus court (0,87) que la tête, bord antérieur en légère courbe oblique de part et d'autre de l'encolure, côtés sensiblement convergents vers l'arrière, subdroits, base nettement arquée, angles postérieurs obtus, bien nets; fort convexe; assez brillant, pas de microsculpture, ponctuation semblable à celle de la tête, faible trace de bande médiane imponctuée sur la moitié postérieure; pubescence comme à la tête, subtransversale.

Scutellum avec quelques points granuleux.

Élytres à peine plus larges que longs (1,02), bien plus larges (1,10) et plus longs (1,17) que le pronotum, rectangulaires, épaules larges et nettes, côtés nettement arqués, troncature terminale oblique, assez profonde; fort convexes, une légère dépression longitudinale de part et d'autre de la suture; brillants, vagues traces de microsculpture indéfinissable, ponctuation fine, fortement rugueuse, écartée de 1 à 2 diamètres le long de la suture et sur le 1/3 antérieur, et de 3 à 5 diamètres sur le restant de la surface; pubescence roussâtre, bien plus longue qu'à l'avant-corps, subcouchée, dirigée directement vers l'arrière.

Abdomen à impression transversale basilaire nette aux deux premiers segments, faible au suivant, pas de microsculpture, ponctuation nettement plus forte et plus rugueuse qu'aux élytres, bien plus dense; pubescence pas plus longue mais sensiblement plus forte et plus dressée qu'aux élytres.

Pattes sans particularités.

♂ : 6^e sternite avec une large et profonde échancrure en arc de cercle.

Edéage : fig. 2.

Longueur : 3,1 mm.

Holotype. — ♂ : Abyssinie : Mansinam, ex coll. A. FAUVEL in coll. Institut royal des Sciences naturelles de Belgique.

Medon (s. str.) gughensis n. sp.

(Fig. 1.)

Tête, pronotum et élytres brun-jaune, abdomen brun sombre, bord postérieur des segments étroitement rougeâtre, ainsi que le sommet à partir du 6^e segment; pattes, antennes, palpes et labre jaune-roux, mandibules rousses.

Tête nettement plus large que longue (1,07-1,11), sensiblement plus large aux yeux qu'aux tempes, yeux convexes, bien plus longs que les tempes (1,33-1,42), celles-ci rectilignes, subparallèles, base subdroite, angles postérieurs droits, à peine arrondis au sommet; convexe, avec un léger aplatissement entre les yeux; faiblement brillante, entièrement couverte de réticulation isodiamétrale, quelque peu fragmentaire sur le disque, ponctuation ocellée fine, peu profonde mais nette, assez serrée; pubescence double, dressée et hirsute.

Labre large, bord antérieur faiblement ondulé, dent médianes très faibles formant plutôt des sinuosités.

Mandibules petites mais fortes, la gauche tridentée, dent médiane nettement plus petite, la droite quadridentée, dents 1 et 3 moyennes, 2 petite et 4 grande.

Antennes longues et fines sans aucun article franchement transverse, 1 grand et large, 2-6 plus longs que larges, 7-10 subcarrés, 11 quelque peu conique; longueur relative des articles : 30, 15, 15, 13, 12, 12, 11, 10, 10, 10, 22.

Pronotum faiblement plus long que large (1,04-1,07), plus étroit (0,91-0,93) mais plus long (1,07) que la tête, trapézoïdal, sensiblement étreéci vers l'arrière, bord antérieur en large courbe, bord latéraux rectilignes, obliques, base subdroite, angles postérieurs obtus, assez fortement arrondis au sommet; assez brillant, réticulation beaucoup plus fragmentaire qu'à la tête, nulle par places, ponctuation semblable mais à peine ocellée, bande médiane lisse étroite mais complète; pubescence sombre, courte et subdressée, assez hirsute.

Scutellum assez grand, brillant, avec quelques fins points un peu ruguleux et portant de courtes soies couchées.

Elytres beaucoup plus larges que longs (1,25-1,28) sensiblement plus larges (1,11) et plus courts (0,82-0,83) que le pronotum; trapézoïdaux, épaules faibles mais nettes, côtés rectilignes, troncature terminale très peu profonde; faiblement brillants, téguments avec des traces indéfinissables de microsculpture, ponctuation fine mais fortement granuleuse, écartée de 1 1/2-2 diamètres; pubescence brunâtre, courte, et subcouchée, dirigée directement vers l'arrière.

Abdomen à impression transversale basilaire faible et seulement indiquée aux deux premiers segments; submat, réticulation isodiamétrale très fine mais sensible, ponctuation extrêmement fine, ruguleuse, serrée; pubescence jaunâtre, comme aux élytres mais couchée.

Pattes sans particularités, tarsi faiblement sillonnés sur la ligne médiane, les antérieurs et médians un peu élargis.

♂ : bord postérieur du 5^e sternite avec une double échancrure peu profonde portant chacune une rangée de 8 courts crins noirs, intervalle en trapèze à sommet légèrement encoché; 6^e sternite avec une encoche en triangle équilatéral, assez profonde.

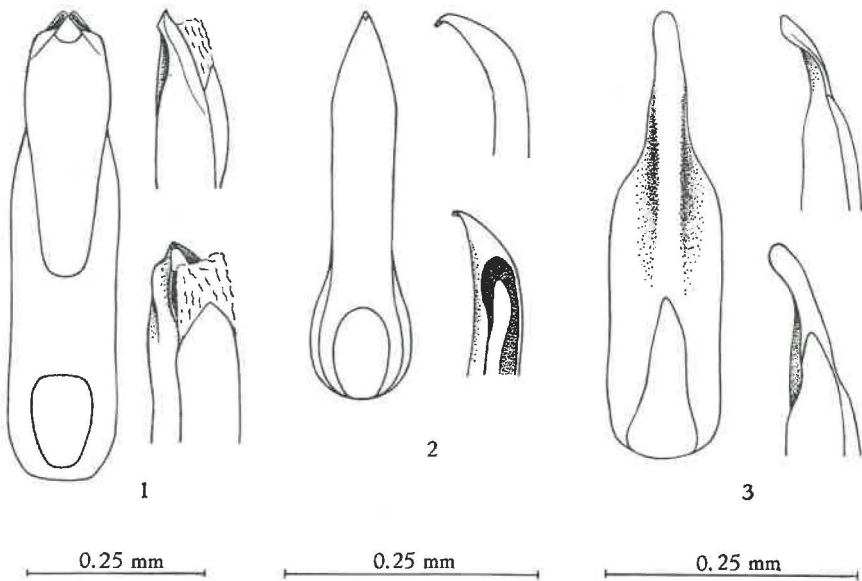
Edéage : fig. 1.

Longueur : 3,3-3,5 mm.

Holotype. — ♂ : Abyssinia : Gamo Prov., top of Mt. Tola, 11000-12000 ft, from peat-soil beneath *Erica* bushes, 15-XII-1948 (H. SCOTT), in coll. British Museum (London).

Paratype. — 1 ♂ (immature) : Abyssinia : Gamo Prov., Gughé highlands, south of Bonghé, c. 9500-10000 ft, from humus under old kosso tree (*Hagenia*), in small patch of forest, 31-XII-1948 (H. SCOTT) in coll. Institut royal des Sciences naturelles de Belgique.

Cette espèce est remarquable par la brièveté des élytres contrastant avec les yeux saillants et bien plus longs que les tempes.



Edage de : fig. 1. — *Medon gughensis* n. sp.;
fig. 2. — *Acanthoglossa Fauveli* n. sp.; fig. 3. — *Hypomedon apterus* n. sp.

Hypomedon apterus n. sp.

(Fig. 3.)

Entièrement jaune-roux, pattes, palpes, antennes et pièces buccales jaune testacé.

Tête à peine plus longue que large (1,00-1,03), subtriangulaire, yeux extrêmement petits, plans, ne comprenant que quelques ommatidies, probablement non fonctionnels, beaucoup plus courts que les tempes (0,16), celles-ci très divergentes, faiblement arquées, base nettement concave au milieu, angles postérieurs arrondis; convexe, un peu aplanié entre les calus

antennaires qui sont fort saillants; brillante, téguments avec une réticulation isodiamétrale nette sur toute la région latérale entre les calus antennaires et la base, ponctuation ombiliquée assez forte, écartée d'environ un diamètre, bande médiane imponctuée large mais peu régulière; pubescence brunâtre, courte, subdressée, dirigée vers l'avant.

Labre large, bilobé, assez profondément échancré au milieu, avec une faible dent de part et d'autre de l'échancrure.

Mandibules courtes et épaisses, la gauche avec une molaire nettement bifide au sommet et une grande dent, la droite tridentée, 1^{re} dent petite, 2^e grande, 3^e moyenne.

Antennes atteignant le 1/3 antérieur du pronotum, trapues, très sensiblement épaissies vers le sommet, 1 : grand et large, 2 : nettement plus long que large, 3 : sensiblement plus mince que le précédent, 4 : légèrement plus long que large, 5-6 : un peu plus larges que 4, faiblement transverses, 7-10 : encore plus larges, fortement transverses, 11 : épais, nettement plus de 2 fois aussi large que 3; longueur relative des articles : 17, 8, 7, 6, 5, 5, 4, 4, 4, 4, 12.

Palpes maxillaires à 3^e article épais, aussi large que le 1^{er} article antennaire.

Pronotum plus long que large (1,10-1,11), moins large (0,96) mais un peu plus long (1,03-1,07) que la tête, sensiblement étréci vers l'arrière, côtés faiblement mais nettement arqués, base droite, angles postérieurs obtus à sommet arrondi, bord antérieur en large courbe; convexe, ligne médiane finement mais nettement sillonnée sur la plus grande partie de la longueur; brillant, parties latérales avec faible réticulation fragmentaire, ponctuation de même densité qu'à la tête mais bien plus fine et fort superficielle; pubescence roussâtre, plus longue qu'à la tête, subtransversale.

Scutellum grand, avec quelques très fins points.

Elytres beaucoup plus larges que longs (1,31-1,36), plus larges (1,03-1,11), mais bien plus courts (0,70-0,73) que le pronotum, faiblement trapézoïdaux, épaules petites mais nettes, côtés subdroits, troncature terminale profonde; convexes, suture nettement déprimée sur presque toute la longueur; assez brillants, téguments avec de nombreuses traces de microsculpture superficielle et fragmentaire, ponctuation semblable à celle du pronotum mais un peu plus profonde et ruguleuse, légèrement plus écartée; pubescence roussâtre longue, subdressée, dirigée directement vers l'arrière.

Abdomen à impression transversale basilaire nette mais peu profonde, aux 3 premiers segments; réticulation nette, transversale sur les premiers segments, subsodiamétrale à partir du 4^e, ponctuation extrêmement fine et superficielle, assez serrée; pubescence nettement plus longue et plus couchée que sur les élytres.

Pattes sans particularités.

♂ : 6^e sternite à sommet bilobé par une profonde et étroite échancrure triangulaire à sommet arrondi.

Edéage : fig. 3.

Longueur : 2,1-2,2 mm.

Holotype. — ♂ : Abyssinia : Gamo Prov., Gughé highlands, south of Bonghé, c. 9500-10000 ft, from humus under old kosso trees (*Hagenia*) in small patch of forest, 31-XII-1948 (H. SCOTT), in coll. British Museum (London).

Paratype. — 1 ♀ : Gamo Prov., Bonghé valley (Gughé highlands), c. 9500-10000 ft, from humus under bamboos, near waterfall, south side of valley, 8-XII-1948 (H. SCOTT), in coll. Institut royal des Sciences naturelles de Belgique.

Scopaeus brunnescens n. sp.

(Fig. 7.)

Entièrement brun-jaune, pronotum nettement plus clair, élytres un peu plus sombres, étroitement éclaircis au sommet; pattes et palpes jaune-roux, antennes rousses.

Tête nettement plus longue que large (1,17), pas plus large aux yeux qu'aux tempes, yeux assez convexes, grossièrement facettés, bien plus courts que les tempes (0,62), celles-ci très légèrement divergentes, subrectilignes, base droite, angles postérieurs largement arrondis; téuguments sans microsculpture, ponctuation extrêmement fine, pas particulièrement serrée, surtout sur l'arrière du disque; pubescence extrêmement fine, couchée, convergente vers l'avant.

Labre large, quadridenté, les deux dents médianes longues, fines et un peu crochues, intervalle en large courbe, intervalle latéral également arqué mais moins profond, dent bien plus courte, dirigée obliquement vers l'extérieur.

Mandibules fortes, tridentées, la gauche avec deux petites dents et une grande, la droite avec une petite dent et deux grandes.

Antennes trapues, 1 : grand et large, 2 : bien moins large, 3 : encore plus mince, plus long que large, 4-5 : à peu près de même largeur que le précédent, subcarrés; 6-10 : un rien plus larges, faiblement transverses, 11 : en forme de gland; longueur relative des articles : 20, 10, 9, 7, 7, 8, 8, 8, 9, 9, 13.

Palpes maxillaires à 3^e article épais, aussi large que le 1^{er} article des antennes.

Pronotum beaucoup plus long que large (1,28-1,33), peu plus étroit (0,93-0,96) et plus long (1,05) que la tête, fortement acuminé vers l'avant, côtés faiblement convergents, subrectilignes, assez brusquement arqués avant la base, celle-ci droite; ponctuation analogue à celle de la tête mais plus écartée, surtout sur la bande médiane; pubescence comme à la tête mais plus relevée et très fortement convergente, subtransversale.

Scutellum sans particularités.

Elytres peu plus longs que larges (1,08), mais plus longs (1,05-1,11) et surtout plus larges (1,25-1,33) que le pronotum, épaules larges et nettes, assez sensiblement élargis vers l'arrière, largeur maximum au 1/4 postérieur, côtés subrectilignes puis arqués vers le sommet, troncature terminale peu profonde, rectiligne; assez convexes, avec un ensellement sutural postscutellaire assez marqué; ponctuation fine mais cependant bien plus forte qu'à la tête, écartée assez régulièrement de 3-4 diamètres; pubescence un peu plus longue et plus forte qu'au pronotum, subdressée, obliquement dirigée vers l'arrière.

Abdomen à impression transversale basilaire bien marquée aux 4 premiers segments découverts; ponctuation semblable à celle des élytres mais un peu plus serrée, pubescence plus couchée.

Pattes sans particularités, non modifiées chez le ♂.

♂ : sternites 4 et 5 non modifiés, sternite 6 à bord postérieur en large courbe concave peu profonde, sans modification de la convexité.

Edéage : fig. 7.

Longueur : 2,5-2,6 mm.

Holotype. — ♂ : Abyssinia : Sidamo Prov., Dilla, c. 5100 ft from wet grit and stones in river-bed, about 2 miles south of town, 20-I-1949 (H. SCOTT), in coll. British Museum (London).

Paratypes. — 2 ♀♀ : même origine, in coll. British Museum et Institut royal des Sciences naturelles de Belgique.

Scopaeus abyssinicus n. sp.

(Fig. 6.)

Entièrement brun sombre, à peine rougeâtre au pronotum et au sommet de l'abdomen, pattes et palpes jaunes, antennes rousses.

Tête plus longue que large (1,08) pas plus large aux yeux qu'aux tempes, yeux peu convexes, assez grossièrement facettés, bien plus courts que les tempes (0,55), celles-ci rectilignes, légèrement obliques, base tronquée, angles postérieurs droits, à sommet arrondi; ponctuation fine mais nette, régulièrement écartée de 1 1/2 à 2 diamètres, pas moins serrée sur la bande médiane; pubescence courte, subcouchée, obliquement dirigée vers l'avant.

Labre quadridenté, dents médianes fortes et droites, intervalle assez profond, en ogive, intervalle latéral en large courbe, dent latérale plus courte, dirigée vers l'avant.

Mandibules : (2).

(2) Ne disposant que d'un seul exemplaire nous n'avons pas voulu risquer d'ouvrir les mandibules.

Antennes fines, les 6 premiers articles plus longs que larges, 7-9 : au plus aussi longs que larges, 11 : court, en forme de gland; longueur relative des articles : 24, 13, 13, 11, 11, 10, 10, 10, 10, 10, 14.

Palpes maxillaires très épais, 3^e article nettement plus large que le 1^{er} article des antennes.

Pronotum beaucoup plus long que large (1,23), moins large (0,91) et plus long (1,05) que la tête, assez brusquement acuminé en avant et en arrière, côtés subparallèles, base droite; ponctuation extrêmement fine, presque imperceptible, assez serrée; pubescence bien plus courte qu'à la tête, subtransversale.

Scutellum avec quelques très fins points portant des soies couchées.

Elytres quasiment pas plus longs que larges (1,02), bien plus larges (1,23) mais à peu près de même longueur (1,02) que le pronotum, rectangulaires, épaules bien marquées, côtés subrectilignes puis en faible courbe vers le sommet, troncature terminale oblique, peu profonde; modérément convexes, avec une faible dépression suturale postscutellaire; ponctuation un rien plus forte qu'à la tête, un peu granuleuse, régulièrement écartée de 1 1/2-2 diamètres; pubescence comme à la tête, couchée, obliquement dirigée vers l'arrière.

Abdomen à impression transversale basilaire nette aux tergites découverts 1-4, ponctuation plus fine qu'aux élytres mais serrée, pubescence couchée.

Pattes sans particularités, sans caractères sexuels.

♂ : sternite 4 : bord postérieur rectiligne, une faible dépression semi-circulaire contre le bord postérieur; sternite 5 : bord postérieur avec une échancrure en profond triangle concave, occupant plus du 1/3 de la longueur du segment, dépression longitudinale trapézoïdale de toute la longueur du segment; sternite 6 : bord postérieur encore plus profondément encoché, faible dépression longitudinale.

Edéage : fig. 6.

Longueur : 2,6 mm.

H o l o t y p e. — ♂ : Abyssinia : Sidamo Prov., Dilla, c. 5100 ft, from wet grit and stones in river-bed, about 2 miles south of town; 20-I-1949 (H. SCOTT), in coll. British Museum (London).

Scopaeus Scotti n. sp.

(Fig. 4.)

Ressemble extrêmement à *S. abyssinicus* n. sp., mais à caractères sexuels fort différents et pouvant en être séparé avec un peu d'attention.

Coloration identique, à part le sommet des élytres étroitement éclairci.

Tête (1,07) légèrement plus large aux yeux qu'aux tempes, yeux un peu plus grands (0,60-0,75), tempes rectilignes, subparallèles; ponctuation plus forte et un peu plus dense.

Labre très étroit, fort convexe, quadridenté, dent médianes longues et rapprochées, fortement crochues, intervalle en arc de cercle, dent latérale nettement plus courte et plus large, dirigée vers l'avant, intervalle en large arc oblique.

Mandibules tridentées, la gauche avec deux petites dents suivies d'une grande, la droite avec 3 dents de taille moyenne à peu près semblables.

Antennes fines, sans aucun article transverse, analogues à celles de *S. abyssinicus* n. sp.

Pronotum allongé (1,26-1,29), moins large (0,94) mais nettement plus long (1,11-1,14) que la tête, visiblement moins brusquement acuminé vers l'avant, côtés en faible courbe, sensiblement convergents, ponctuation un peu plus nette.

Elytres légèrement plus longs que larges (1,06-1,08), bien plus larges (1,32-1,35) et plus longs (1,10-1,12) que le pronotum, rectangulaires, épaulés bien marqués, côtés faiblement arqués; ensellement postscutellaire à peine indiqué; ponctuation sensiblement plus forte mais fort superficielle, plus écartée.

Abdomen à ponctuation visiblement plus forte, un peu râpeuse.

Pattes sans caractères sexuels.

♂ : sternite 4 : sans modification; sternite 5 : bord postérieur rectiligne, avec une petite dépression triangulaire; sternite 6 : bord postérieur non encoché, avec une large dépression très superficielle quelque peu en demi-cercle mais dont la base occupe presque toute la largeur du segment.

Edéage : fig. 4.

Longueur : 3,1 mm.

Holotype. — ♂ : Abyssinia : Sidamo Prov., Dilla, c. 5100 ft, from wet grit and stones in river-bed, about 2 miles south of town, 20-I-1949 (H. SCOTT), in coll. British Museum (London).

Paratype. — 1 ♀ : Abyssinia : Wolamo Prov., Mt Damota, over 10000 ft, from grassy slopes on summit and near spring, 5-XI-1948 (H. SCOTT), in coll. Institut royal des Sciences naturelles de Belgique.

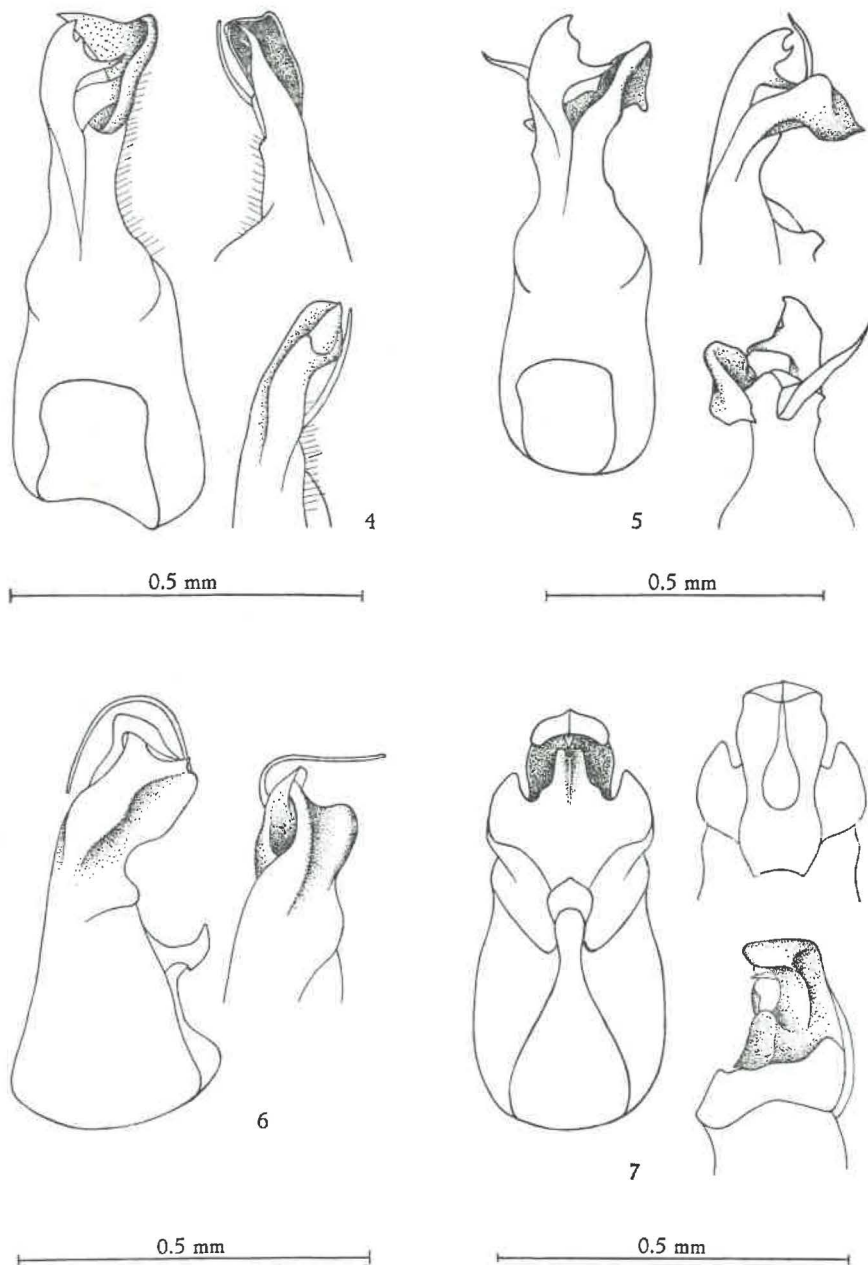
Cette belle petite espèce se séparera de *S. abyssinicus* par la taille plus forte, la ponctuation plus dense et les élytres plus longs et à ponctuation plus forte mais plus superficielle.

Scopaeus Fauveli n. sp.

(Fig. 5.)

Scopaeus picipes FAUVEL in litt. nec CASEY 1884.

Entièrement brun sombre, pattes, palpes et antennes un peu plus rougeâtres, la base des palpes et le 11^e article des antennes roux.



Edage de : fig. 4. — *Scopaeus Scotti* n. sp.; fig. 5. — *S. Fauveli* n. sp.;
fig. 6. — *S. abyssinicus* n. sp.; fig. 7. — *S. brunnescens* n. sp.

Rappelle beaucoup les espèces précédentes mais de taille plus forte et de stature plus élancée.

Tête plus allongée (1,10), yeux plus grands (0,78) et plus convexes, largeur maximum au niveau des yeux, côtés rectilignes, parallèles, base droite mais étroite, angles postérieurs nuls; ponctuation fine mais nette, plus serrée, écartée de 1-1 1/2 diamètre, beaucoup plus espacée sur le milieu du disque et le front.

Labre nettement plus large que chez *S. Scotti* n. sp., fort convexe, quadridenté, dents médianes grandes, fines et crochues, intervalle en large arc de cercle, dent latérale peu plus courte mais droite, dirigée vers l'avant, intervalle subégal au médian.

Mandibules : ? (3).

Antennes fines, 1^{er} article grand et massif, beaucoup plus large qu'aucun autre, articles 2-8 : plus longs que larges, 9-10 : subcarrés; longueur relative des articles : 32, 15, 15, 13, 12, 12, 11, 11, 10, 10, 18.

Palpes maxillaires à 3^e article épais, presque aussi large que le 1^{er} article antennaire.

Pronotum bien plus long que large (1,21), à peine plus étroit (0,95) et plus long (1,04) que la tête, fortement mais longuement étrenci vers l'avant, côtés en courbe faible et continue jusqu'à la base, celle-ci droite, angles postérieurs obtus; ponctuation extrêmement fine et superficielle, cependant visible, écartée de 3-4 diamètres, pubescence très courte, subtransversale.

Scutellum très nettement ponctué.

Elytres grands, plus longs que larges (1,16), bien plus larges (1,26) et plus longs (1,21) que le pronotum, rectangulaires, épaules bien marquées, côtés en faible courbe, troncature terminale oblique, peu profonde; très petite dépression postscutellaire; ponctuation relativement forte, profonde, un peu ruguleuse, écartée régulièrement de 2 diamètres; pubescence assez courte, subcouchée, obliquement dirigée vers l'arrière.

Abdomen à impression transversale basilaire en fort et profond sillon sur les 4 premiers tergites découverts; ponctuation plus fine qu'aux élytres mais beaucoup plus dense et nettement râpeuse, sensiblement plus écartée à partir du 6^e segment.

Pattes sans particularités.

♂ : 4^e sternite sans modification; 5^e sternite : bord postérieur en large angle concave à sommet arrondi, avec une petite mais profonde dépression ovale; 6^e sternite : sommet avec une large et profonde échancrure à fond droit, angles latéraux nets et saillants, avec une large dépression subarrondie.

Edéage : fig. 5.

Longueur : 3,2 mm.

Holotype. — ♂ : Abyssinie : Mansinam, ex coll. A. FAUVEL in coll. Institut royal des Sciences naturelles de Belgique.

(3) Même remarque que pour *S. abyssinicus* n. sp.

Ces trois dernières espèces forment un petit groupe caractérisé par l'extraordinaire conformation de l'édéage, complètement asymétrique et fortement pubescent.

Il faudrait une étude générale des espèces d'Afrique noire pour se rendre compte si ce groupe est spécial à l'Abyssinie ou s'il est représenté dans les autres parties de l'Afrique. Pour ce motif les espèces ci-dessus ne sont pas comparées à d'autres décrites précédemment.

RÉSUMÉ.

Description de 7 espèces nouvelles de *Paederinae* provenant d'Abyssinie.

INSTITUT ROYAL DES SCIENCES NATURELLES DE BELGIQUE
ET INSTITUT DES PARCS NATIONAUX DU CONGO BELGE.