

Institut royal des Sciences naturelles de Belgique
Koninklijk Belgisch Instituut voor Natuurwetenschappen

BULLETIN

Tome XXXII, n° 46
Bruxelles, août 1956.

MEDEDELINGEN

Deel XXXII, n° 46
Brussel, augustus 1956.

NOTES SUR LES ARAIGNEES DE LA FAUNE DE BELGIQUE.

II. — Clubionidae,

par Jean KEKENBOSCH (Bruxelles).

(Avec une planche hors texte.)

Faisant suite à une première note sur les Araignées de notre pays (1), le présent travail est consacré au genre *Clubiona* LATREILLE, de la famille des *Clubionidae*. Les autres genres de cette famille feront l'objet d'une publication ultérieure.

Genre *Clubiona* LATREILLE, 1804.

En Belgique, on peut relever jusqu'à présent 16 espèces appartenant au genre *Clubiona*; trois sont nouvelles pour notre faune : *Cl. frutetorum* L. KOCH, *Cl. similis* L. KOCH, et *Cl. trivialis* C. L. KOCH.

La plupart de ces espèces vivent sur les plantes, les unes sur les arbustes, d'autres sur les herbes dans les endroits marécageux, quelques-unes sous les écorces, un très petit nombre sous les pierres, notamment en montagne. Elles sont très agiles, surtout les mâles, et lorsqu'elles sont poursuivies, elles ont l'habitude de sauter à la manière des Attides (SIMON, 1878). De nombreuses espèces du genre *Clubiona* ne sont déterminables, sans danger d'erreur, que par l'étude des organes génitaux.

Toutes les espèces traitées ici ont fait l'objet d'un examen microscopique. C'est ce qui m'a permis, notamment, de rectifier d'assez nombreuses déterminations erronées, parmi les collections anciennes conservées à l'Institut.

(1) KEKENBOSCH, J., 1955, *Notes sur les Araignées de la Faune de Belgique. I. Oonopidae, Dysderidae, Scytodidae.* (Bull. Inst. roy. Sci. nat. Belg., XXXI, n° 60).

1. *Clubiona brevipes* BLACKWALL, 1841.

Cette espèce est citée, par L. BECKER, d'Uccle, de Blankenberge, de Rhisnes et d'Irchonwelz. Elle a également été capturée au Parc de Bruxelles, dans un nid d'oiseaux, 2 ♀ ♀, 4-III-1954 (N. LELEUP); au Parc de Woluwe (près de Bruxelles), 1 ♀, 5-III-1944 (J. VERSCHUREN); à Moorsel, 1 ♂, 8-VI-1925 (A. BALL).

Clubiona brevipes BLACKWALL est mentionnée par A. LAMEERE dans la « Faune de Belgique », et L. BECKER la considérait comme répandue dans notre pays, sans toutefois être commune.

Ces Araignées se tiennent sur les plantes basses et les arbustes et hivernent sous les écorces, parmi les mousses et dans les nids. La ♀ adulte apparaît dès le mois de mars; ♂ adulte de mai à juin.

C'est une espèce dont l'aire de dispersion s'étend à presque toute l'Europe et l'U. R. S. S.

2. *Clubiona caerulescens* L. KOCH, 1866.

Citée, pour la première fois en Belgique, par L. BECKER, d'après une capture faite à Mont-St-Guibert en mai 1878 (H. DONCKIER); le même auteur l'a signalée de diverses autres localités dont voici le relevé : Dilbeek, Uccle, Boitsfort, La Hulpe, Theux, Baraque-Michel, Horion-Hozémont, Hennuyères.

A cette liste on peut ajouter la capture relativement récente de 1 ♀ à Poix-St-Hubert, le 30-VI-1943, par R. TOLLET.

Malgré son assez large dispersion en Belgique, cette Araignée peut y être considérée comme assez rare. Elle figure dans le « Manuel de la Faune de Belgique » par A. LAMEERE.

Clubiona caerulescens L. KOCH se tient dans les bois, sur les arbustes, principalement ceux de Chênes, de Hêtres et de Charmes.

♀ adulte de mai à août; ♂ adulte en juin.

Cette espèce se rencontre en Europe occidentale, centrale et septentrionale, en U. R. S. S. et au Japon.

3. *Clubiona compta* C. L. KOCH, 1839 (2).

Localités de capture citées par L. BECKER : Auderghem, Bois de la Cambre, Boitsfort, Groenendael, Bousval, Diest, Wavre, Louvain, Kalmt-hout, Malines, Spa, Baraque-Michel, Comblain-au-Pont, Yvoir, Waulsort, Han-sur-Lesse, Hastière, Mariembourg, La Roche, Melreux, Barvaux et Redu. Localités nouvelles : Parc de Woluwe (près de Bruxelles), 3-X-1943, 1 ♀ (J. VERSCHUREN); Rouge-Cloître (près Bruxelles), 21-VI-1956, 1 ♂ (V. HENDRICKX); Neeroeteren, 12-VI-1928, 1 ♀

(2) Bien que C. L. KOCH (1839, p. 16) ait écrit *comta* lors de la description de l'espèce, la plupart des auteurs ont adopté le terme *compta*.

(A. BALL); Baraque-Fraiture, 3-VI-1954, dans *Vaccinium*, 1 ♀ (E. LELOUP & S. JACQUEMART).

Cette espèce est mentionnée par A. LAMEERE dans sa « Faune de Belgique ».

Bien que répandue dans notre pays, cette Araignée n'y paraît pas commune. Elle recherche les bois sombres, plus souvent ceux de conifères, où on la trouve dans les aiguilles de Pins, également dans les herbes et les mousses, sous les fagots, plus rarement sur les plantes.

♂ adulte d'avril à mai. On peut trouver des ♀ ♀ adultes toute l'année. Aire de répartition : Europe et Algérie.

4. *Clubiona corticalis* (WALCKENAER, 1802).

L. BECKER signalait cette Araignée des six provinces suivantes : Brabant (Boitsfort, Auderghem, Groenendael, Noirhat, Louvain), Liège (Val-Benoît, environs de Liège, Modave, Embourg), Namur (environs de Namur, Yvoir, Hastière), Anvers (Kalmthout), Luxembourg (Laroche, Redu, Barvaux), Hainaut (Hennuyères).

Elle a également été récoltée à Wavreilles, 23-III-1944, 1 ♀ (J. VERSCHUREN) et à Hofstade, 20-IV-1944, 2 ♀ ♀ (J. VERSCHUREN).

Clubiona corticalis (WALCKENAER) figure dans la « Faune » de A. LAMEERE.

Bien qu'assez répandue dans notre pays, comme en témoigne le relevé ci-dessus, cette Araignée n'a pas encore été signalée des deux Flandres et du Limbourg.

Cette espèce se tient surtout sous les écorces des arbres; on la trouve également dans le lierre et les lichens, ainsi que dans les aiguilles de Pins.

♂ et ♀ adultes de mai à juillet.

Répandue dans une grande partie de l'Europe, en U. R. S. S. et en Corse.

5. *Clubiona diversa* CAMBRIDGE, 1862.

L. BECKER ne donne que peu de localités de capture pour cette espèce, savoir : les environs de Bruxelles (Uccle-Calevoet, Rhode-St-Genèse, Boitsfort, Groenendael, Waterloo), ainsi que Irchonwelz (province de Hainaut) et Laroche (province de Luxembourg).

Les collections de l'Institut ne renferment qu'un seul couple de *C. diversa* CAMBRIDGE, récolté à Villers-sur-Lesse, le 3-IV-1936, par L. GILTAY.

Cette Clubione ne semble guère commune en Belgique, et A. LAMEERE ne la mentionnait pas dans sa « Faune ».

Cependant, elle ne paraît pas présenter d'exigences particulières au point de vue de son habitat; elle se rencontre aussi bien dans les endroits humides que dans les endroits secs.

Les adultes des deux sexes se voient au printemps, de mars à mai, et en automne, en septembre et octobre.

L'aire de dispersion de *Clubiona diversa* CAMBRIDGE s'étend à toute l'Europe.

6. *Clubiona frutetorum* L. KOCH, 1866.

Cette espèce, nouvelle pour la faune belge, a été capturée à Herenthals, en deux exemplaires (1 ♂ et 1 ♀), en fauchant les plantes basses autour d'une mare, le 15-VII-1955 (J. KEKENBOSCH).

Clubiona frutetorum L. KOCH fait partie de la faune de nombreux pays d'Europe, dont ceux qui entourent la Belgique à l'exception de l'Angleterre.

Cette Araignée vit sur les plantes basses et les deux sexes seraient adultes de mai à août.

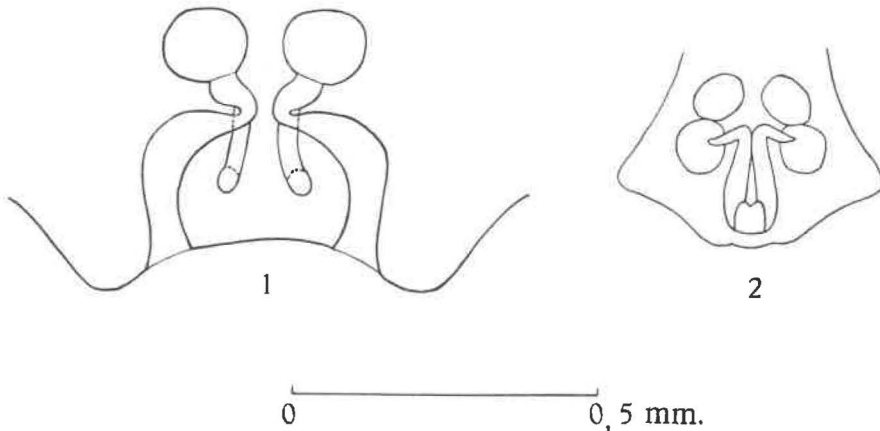


Fig. 1. — *Clubiona frutetorum* L. KOCH, ♀ : Epigyne.

Fig. 2. — *Clubiona trivialis* C. L. KOCH, ♀ : Epigyne.

7. *Clubiona germanica* THORELL, 1870.

L. BECKER, dans son catalogue des Arachnides de Belgique, signale que cette espèce est rare chez nous, et ajoute ne l'avoir observée qu'au littoral, à Blankenberge et à Heyst. A. LAMBERE n'a pas repris cette espèce dans son « Manuel ».

La revision des collections de l'Institut et diverses récoltes effectuées au cours de ces dernières années me permettent d'apporter de nouvelles précisions sur la répartition de l'espèce en Belgique. Voici un relevé des localités de capture, d'après les spécimens conservés à l'Institut royal des Sciences naturelles de Belgique : Hofstade, 4-X-1943, 1 ♀; 1-XI-1943, 5 ♀ ♀; 19-III-1944, 1 ♀ (J. VERSCHUREN); Keerbergen, 11-X-1955, 2 ♀ ♀ (J. KEKENBOSCH); Dilbeek, 2 ♀ ♀ (L. BECKER); Ostende, 1 ♀ (L. BECKER); Westerloo, 5-IV-1936, 1 ♀ (L. GILTAY); Genck, 1 ♀ (L. BECKER); Francorchamps, IX-1955, 1 ♀ (G. SÉVERIN); Lixhe,

24-V-1956, 8 ♀ ♀ (J. KEKENBOSCH); Redu, 4 ♀ ♀ (L. BECKER); Baraque-Fraiture, 13-V-1954, dans Lichens, 1 ♀ (E. LELOUP & S. JACQUEMART); Baraque-Fraiture, 20-IX-1954, fauchage sur *Vaccinium*, 2 ♀ ♀ (E. LELOUP & S. JACQUEMART).

Cette espèce vit sur les plantes basses, les taillis et buissons de *Betula*, *Alnus* et *Salix*.

Comme on le voit ci-dessus, en Belgique on trouve cette Araignée à l'état adulte depuis mars jusque novembre, alors que certains auteurs, en d'autres pays, limitent cette période à mai-août.

Clubiona germanica THORELL est connue d'une grande partie de l'Europe, et s'avance au Nord jusqu'en Sibérie. Elle paraît absente d'Angleterre, et vient d'être signalée tout récemment de Hollande (CHRYSANTHUS, 1951).

8. *Clubiona lutescens* WESTRING, 1851.

Comme pour l'espèce précédente, L. BECKER mentionne cette Clubione comme étant très rare en Belgique et il ne cite que deux localités de capture : Heyst et Embourg. A. LAMEERE n'en parle pas.

Cependant, le relevé ci-dessous montre que cette Araignée est assez répandue dans notre pays : Tervueren, Bois des Capucins, 16-X-1943, 1 ♀ (J. VERSCHUREN); Tervueren, 1 au 10-IX-1940, 1 ♀ (R. LAURENT); Dilbeek, 1 ♀ (L. BECKER); Hofstade, 1-XI-1943, 1 ♀ (J. VERSCHUREN); Sept-Fontaines, 30-IX-1955, 1 ♀ (J. KEKENBOSCH); Rouge-Cloître (près de Bruxelles), 26-VIII-1955, 6 ♀ ♀ (J. KEKENBOSCH); Blankenberge, 10 au 20-VIII-1955, 1 ♀ (J. KEKENBOSCH); Ostende, 2 ♀ ♀ (L. BECKER); Onoz-Spy, 5-VII-1955, 1 ♀ (J. KEKENBOSCH); Méry, 10-VI-1934, 1 ♀ (A. WARLET); Stamburges, 24-V-1925, 2 ♀ ♀ (L. GILTAY); Redu, 1 ♀ (L. BECKER); Angreau, 1-VI-1938, 1 ♀; Baraque-Fraiture, 15-VI-1954, dans *Vaccinium*, 1 ♀; 12-VIII-1954, dans tourbière, 1 ♀; 8-IX-1954, fauchage sur *Vaccinium*, 1 ♀ (E. LELOUP & S. JACQUEMART).

On rencontre cette espèce au printemps, sur les plantes herbacées élevées, et en automne dans les amas de feuilles sèches.

Clubiona lutescens WESTRING a une très large dispersion géographique, s'étendant à presque toute l'Europe, l'U. R. S. S. et le Japon.

Clubiona neglecta CAMBRIDGE, 1862.

Clubiona neglecta CAMBRIDGE, 1862, p. 7955;

Clubiona neglecta CAMBRIDGE, SIMON, 1932, p. 917, fig. 1395;

Clubiona neglecta CAMBRIDGE, REIMOSER, 1937, p. 58, fig. 32;

Clubiona similis L. KOCH, TULLGREN, 1946, p. 22, fig. 6 C, D.

Aux localités d'Ostende, Heyst et Tilff, mentionnées par L. BECKER, j'ajouterai les récoltes plus récentes suivantes : Nieuport, 2-VIII-1955, 1 ♀ (J. KEKENBOSCH); Blankenberge, 10 au 25-VIII-1955, 1 ♀

(J. KEKENBOSCH); Westende, VI-1925, 1 ♂, 1 ♀ (M. THOMAS); Middelkerke, 4-IX-1929, 1 ♀ dans une coquille d'*Helix* (M. THOMAS).

Cette espèce n'est pas citée par A. LAMEERE.

Il semble que les ♀ ♀ de *Clubiona neglecta* CAMBRIDGE, 1862, et *Clubiona similis* L. KOCH, 1866, aient été confondues par plusieurs auteurs comme l'a fait remarquer LOHMANDER (1945).

L'espèce comprise ici sous le nom de *C. neglecta* CAMBRIDGE est entendue au sens de SIMON (1932) et REIMOSER (1937). J'ai examiné l'épigyne d'un exemplaire déterminé par L. BECKER sous le nom de *C. neglecta* CAMBRIDGE : il correspond effectivement aux figures publiées par ces auteurs.

Cette espèce vit sur les plantes basses et les arbustes, principalement dans les endroits humides; on la rencontre quelquefois sous les pierres.

Les adultes des deux sexes en été et en automne.

Cette Araignée est répandue dans une grande partie de l'Europe, y compris l'U. R. S. S.

10. *Clubiona pallidula* (CLERCK, 1757).

Cette Araignée est commune en Belgique; d'après L. BECKER elle a en effet été trouvée dans toutes nos provinces. Voici le relevé des localités anciennes de capture : Environs de Bruxelles (St-Gilles, Boitsfort, Groenendael, Uccle, Auderghem), Mont-St-Guibert, Redu, Marbehan, Yvoir, St-Servais-lez-Namur, Samson, Marche-les-Dames, Vezin, Herenthals, Barrage de la Gilleppe, Diest, Hennuyères et Laroche.

J'y ajouterai le relevé des exemplaires conservés à l'Institut royal des Sciences naturelles de Belgique : Woluwe, 5-III-1944 (J. VERSCHUREN); Hofstade, 1-IX-1943, 13-II-1944, 19-III-1944, 20 et 22-IV-1944 (J. VERSCHUREN); Fond-St-Corneille (près de Bruxelles), I-1933; Genval, IV-1924 (L. GILTAY); Genck (L. BECKER); Ostende, fossé de l'ancienne poudrière, 3-VI-1938 (E. LELOUP); Berendrecht, 8-III-1944 (J. VERSCHUREN); Londerzeel, 23-II-1944 (J. VERSCHUREN).

A. LAMEERE a mentionné cette espèce dans sa « Faune de Belgique ».

Cette Araignée vit dans les jardins et les bois, où elle se tient sur les buissons et les plantes basses; on la rencontre également près des habitations.

Les jeunes hivernent, parfois en grand nombre, sous les écorces des arbres.

Les adultes ♂ et ♀ en été.

Clubiona pallidula (CLERCK) habite toute l'Europe; elle a été citée de Corse.

11. *Clubiona phragmitis* C. L. KOCH, 1843.

Comme l'espèce précédente, *Clubiona phragmitis* C. L. KOCH est commune en Belgique. L. BECKER cite les localités de capture suivantes : Boitsfort, Auderghem, Groenendael, Rhode-Ste-Genèse, Santvliet, Heyst et Knocke.

Localités nouvelles, d'après les exemplaires conservés à l'Institut : Sauheid, 16-V-1953, 25-VII-1953, 29-VIII-1953, 12-XII-1953 et 20-II-1954 (S. JACQUEMART); Comblain-au-Pont, 15-VI-1953 (S. JACQUEMART); HOFSTADE, 4-X-1943, 1-XI-1943, 12-XII-1943 et 13-II-1944 (J. VERSCHUREN); Rouge-Cloître (près de Bruxelles), 26-VIII-1955 (J. KEKENBOSCH); Nieuport (Fossé aux *Ruppia*), 27-VI et 28-VII-1955, 6-II-1956 (J. DARDENNE), 2-VIII-1955 (J. KEKENBOSCH); Dixmude (bords de l'Yser canalisé), 2-VIII-1927 (L. GILTAY); Anvers (rive gauche), 28-IX-1927 (L. GILTAY); Nieuport (bords de la Crique de Nieuwendam), 19-VI-1927 (L. GILTAY); Berendrecht, 8-III-1944 (J. VERSCHUREN); Laroche, 10-XII-1943 (N. LELEUP).

Cette espèce est commune dans les endroits humides, à la base des roseaux et autres plantes semi-aquatiques. Répandue dans toute l'Europe et citée de Corse.

12. *Clubiona reclusa* CAMBRIDGE, 1863.

Clubiona reclusa CAMBRIDGE est commune en Belgique et L. BECKER citait les localités de capture suivantes : Uccle, Laeken, Bois de la Cambre, Boitsfort, Groenendael, Wavre, Baraque-Michel, Spa, Hamoir, Modave, Fallais, Waulsort, Hastière et Bloemendael.

J'y ajouterai, d'après les exemplaires conservés à l'Institut, les localités suivantes : Stambruges, 24-V-1925, 1 ♀ (L. GILTAY); Genck, 1 ♀ (L. BECKER); Herenthals, 15-VII-1955, 1 ♂ (J. KEKENBOSCH); Francorchamps, 8-IX-1911, 1 ♀ (G. SÉVERIN); Onoz-Spy, 5-VII-1955, de très nombreuses ♀ ♀, avec leurs cocons, enroulées dans des feuilles de ronces (J. KEKENBOSCH); Blankenberge, 10 au 20-VIII-1955, de très nombreuses ♀ ♀ prises dans les mêmes conditions qu'à Onoz-Spy (J. KEKENBOSCH); Dilbeek, 1 ♀ (L. BECKER); Lixhe, 24-V-1956, 10 ♀ ♀ (J. KEKENBOSCH); Melreux, 28-V-1956, 3 ♀ ♀ (V. HENDRICKX); Knocke, le Zwyn, 6-VI-1956, nombreuses ♀ ♀ (J. KEKENBOSCH); Florenville, 4-VI-1956, 1 ♀ (A. COLLART); Baraque-Fraiture, 3-VI-1954, sous écorce de bouleau, 1 ♀ (E. LELOUP & S. JACQUEMART).

Figure, comme l'espèce précédente, dans le « Manuel » de A. LAMEERE.

Cette Araignée se tient sur les plantes basses dans les endroits humides, bois et prairies.

Lors du séjour que j'ai fait à Blankenberge en 1955, j'ai pu observer que tous les exemplaires ♀ ♀ enroulés dans les feuilles de Ronces s'y trouvaient avec leurs œufs, avant le 10 août. Après cette date, il était de plus en plus fréquent de voir les femelles entourées de jeunes récemment éclos. Vers la fin de mon séjour, c'est-à-dire les 20-25 août, on ne rencontrait plus que très rarement des femelles avec quelques jeunes individus attardés auprès d'elles.

♂ adulte en avril et mai; ♀ adulte jusqu'en août.

Cette espèce est citée de nombreux pays d'Europe, y compris la Russie, et elle est également mentionnée de Sibérie.

13. *Clubiona similis* L. KOCH, 1866.

Clubiona similis L. KOCH, 1866, fig. 220-221, p. 339;

Clubiona similis L. KOCH, SIMON, 1932, fig. 1397, p. 920;

Clubiona similis L. KOCH, REIMOSER, 1937, fig. 33, p. 59;

Clubiona neglecta CAMBRIDGE, TULLGREN, 1946, fig. 7 A-B, p. 24;

Clubiona montana L. KOCH, ENGELHARDT, 1910, fig. 41, p. 101.

Espèce nouvelle pour la faune belge, récoltée à Rouge-Cloître (près de Bruxelles), le 26-VIII-1955, 1 ♀, sur Ronce (J. KEKENBOSCH); et 1 ♂ à Uccle, le 17-V-1956 (J. KEKENBOSCH).

Cette Araignée était déjà connue en France, en Allemagne; elle est également citée de divers autres pays d'Europe; toutefois, elle paraît manquer en Angleterre et aux Pays-Bas.

Comme je l'ai fait plus haut pour *C. neglecta* CAMBRIDGE, j'entends ici sous le nom de *C. similis* L. KOCH l'espèce ainsi comprise et figurée par SIMON (1932) et REIMOSER (1937).

BÖSENBERG (1902) et REIMOSER (1937) indiquent que cette espèce serait adulte en mai.

La capture, effectuée à Rouge-Cloître, montre que la ♀ de cette espèce peut se rencontrer beaucoup plus tard.

14. *Clubiona subtilis* L. KOCH, 1866.

Cette petite espèce, citée par L. BECKER de Heyst et de Knocke, serait, d'après le même auteur, très rare en Belgique.

L'Institut possède une ♀ récoltée à Genck (Dorpbeek), le 13-V-1932 (A. BALL). L'espèce a également été capturée, tout récemment, à la Baraque-Fraiture, le 26-VIII-1954, dans les Molinies, 5 ♀ ♀ (E. LELOUP & S. JACQUEMART).

Clubiona subtilis L. KOCH recherche les endroits humides, où elle se tient à la base des plantes aquatiques, ainsi que dans les endroits sablonneux mais sous les détritux.

Cette Araignée est citée de France, des Pays-Bas, des Iles Britanniques, d'Allemagne, d'Italie, de Suisse, de Finlande, de Suède et de Corse.

15. *Clubiona terrestris* WESTRING, 1851.

L. BECKER estimait que cette espèce n'était pas très commune dans notre pays, et en citait les localités de captures suivantes : Dilbeek, Uccle, Laeken, Woluwe-St-Lambert, Wavre, Dave, Tilff, Laroche.

Lors de la revision des spécimens conservés à l'Institut, j'ai constaté que toutes les Araignées déterminées sous le nom de *terrestris* se rapportaient en réalité aux espèces *germanica*, *lutescens* ou *neglecta*. En fait, seulement deux exemplaires de *C. terrestris* WESTRING figurent dans les

collections de l'Institut : un ♂ récolté à Raeren près d'Eupen, le 7-VIII-1951 (A. DOUCET); et une ♀ trouvée à Eupen en VIII-1950 (A. DOUCET).

On trouve les adultes depuis le printemps jusqu'en automne; ils vivent sur les plantes basses et on les rencontre en automne dans les amas de feuilles sèches.

Cette Araignée a également été citée d'une grotte artificielle du Limbourg méridional néerlandais (L. VAN DER HAMMEN, 1950).

L'espèce est considérée comme une des plus communes du genre, et serait répandue dans toute l'Europe y compris l'U. R. S. S.

16. *Clubiona trivialis* C. L. KOCH, 1843.

C'est à J. VERSCHUREN que nous devons la découverte de cette espèce en Belgique : Hofstade, 4-X-1943, 1 ♀. Plus récemment, de nouvelles captures ont été faites : Baraque-Fraiture, 30-VI-1954, fauchage sur tourbière, 1 ♂, 1 ♀; 26-VIII-1954, sur bruyères en fleurs, 2 ♂ ♂, 1 ♀ (E. LELOUP & S. JACQUEMART).

Clubiona trivialis C. L. KOCH était déjà connue en Allemagne, en France, aux Pays-Bas, en Angleterre, et dans de nombreux autres pays d'Europe.

Cette espèce se tient sur les plantes basses et la bruyère.

Les deux sexes, adultes, de mai à fin septembre.

STATIONS DE CAPTURE DE *Clubiona* CONNUES DE BELGIQUE, GROUPÉES PAR PROVINCES.

1. *Clubiona brevipes* BLACKWALL.

Flandre Occidentale : Blankenberge.

Flandre Orientale : Moorsel.

Brabant : Vivier d'Oie (Uccle), Parc de Bruxelles, Parc de Woluwe (près de Bruxelles).

Hainaut : Irchonwelz.

Namur : Rhisnes.

2. *Clubiona caerulescens* L. KOCH.

Brabant : Dilbeek, Uccle, Boitsfort, Mont-St-Guibert, La Hulpe.

Hainaut : Hennuyères.

Liège : Theux, Baraque-Michel, Horion-Hozémont.

Luxembourg : Poix-St-Hubert, Falize.

3. *Clubiona compta* C. L. KOCH.

Anvers : Kalmthout, Malines.

Limbourg : Neeroeteren.

Brabant : Bois de la Cambre (près de Bruxelles), Auderghem, Boitsfort, Parc de Woluwe (près de Bruxelles), Groenendael, Bousval, Diest, Louvain, Wavre, Rouge-Cloître (près de Bruxelles).

- Namur : Yvoir, Waulsort, Han-sur-Lesse, Hastière, Mariembourg.
 Liège : Spa, Baraque-Michel, Comblain-au-Pont.
 Luxembourg : Laroche, Melreux, Barvaux, Redu, Baraque-Fraiture.
4. *Clubiona corticalis* (WALCKENAER).
 Anvers : Kalmthout.
 Brabant : Boitsfort, Auderghem, Groenendael, Hofstade, Noirhat, Louvain.
 Hainaut : Henuyères.
 Namur : Environs de Namur, Yvoir, Hastière, Wavreille.
 Liège : Val-Benoît, environs de Liège, Modave, Embourg.
 Luxembourg : Laroche, Redu, Barvaux.
5. *Clubiona diversa* CAMBRIDGE.
 Brabant : Calevoët (Uccle), Rhode-St-Genèse, Boitsfort, Groenendael, Waterloo, La Hulpe.
 Hainaut : Irchonwelz.
 Namur : Villers-sur-Lesse.
 Luxembourg : Laroche.
6. *Clubiona frutetorum* L. KOCH.
 Anvers : Herenthals.
7. *Clubiona germanica* THORELL.
 Flandre Occidentale : Blankenberge, Heyst, Ostende.
 Anvers : Westerloo.
 Limbourg : Genck.
 Brabant : Dilbeek, Hofstade, Keerbergen.
 Liège : Francorchamps, Lixhe.
 Luxembourg : Redu, Baraque-Fraiture.
8. *Clubiona lutescens* WESTRING.
 Flandre Occidentale : Blankenberge, Ostende, Heyst, Knocke.
 Brabant : Rouge-Cloître (près de Bruxelles), Bois des Capucins (Ter-vueren), Sept-Fontaines, Hofstade, Dilbeek.
 Hainaut : Stambruges, Angreau.
 Namur : Onoz-Spy.
 Liège : Méry, Embourg.
 Luxembourg : Redu, Baraque-Fraiture.
9. *Clubiona neglecta* CAMBRIDGE.
 Flandre Occidentale : Ostende, Heyst, Knocke, Nieuport, Blankenberge, Westende, Middelkerke.
 Brabant : Hofstade.
 Liège : Tilff.
10. *Clubiona pallidula* CLERCK.
 Flandre Occidentale : Ostende, Knocke.



Fig. A-B. — *Clubiona similis*
L. KOCH.



Fig. C. — *Clubiona frutetorum*
L. KOCH.

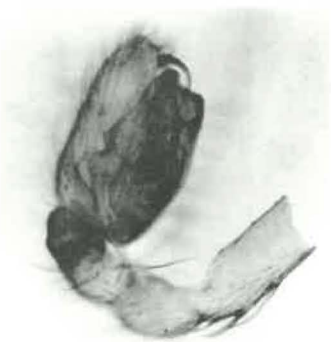


Fig. D. — *Clubiona trivialis*
L. KOCH.

J. KEKENBOSCH. — *Clubionidae* de la Faune de Belgique.

- Anvers : Herenthals.
 Limbourg : Genck.
 Brabant : St-Gilles, Boitsfort, Groenendael, Uccle, Auderghem, Hofstade, Mont-St-Guibert, Woluwe, Fond-St-Corneille (près de Bruxelles), Diest.
 Namur : Yvoir, Saint-Servais-lez-Namur, Samson, Marche-les-Dames, Vezin.
 Luxembourg : Redu, Marbehan, Laroche.
11. *Clubiona phragmitis* C. KOCH.
 Flandre Occidentale : Heyst, Knocke, Dixmude, Nieuport, Blankenberge.
 Anvers : Santvliet, Anvers, Berendrecht.
 Brabant : Boitsfort, Auderghem, Groenendael, Rhode-St-Genèse, Hofstade, Rouge-Cloître (près de Bruxelles).
 Liège : Comblain-au-Pont, Sauheid.
 Luxembourg : Laroche.
12. *Clubiona reclusa* CAMBRIDGE.
 Flandre Occidentale : Blankenberge, Knocke.
 Anvers : Bloemendael, Herenthals.
 Limbourg : Genck.
 Brabant : Uccle, Laeken, Bois de la Cambre (Bruxelles), Groenendael, Boitsfort, Wavre, Dilbeek.
 Hainaut : Stambruges.
 Namur : Yvoir, Waulsort, Hastière, Onoz-Spy.
 Liège : Baraque-Michel, Spa, Modave, Hamoir, Fallais, Francorchamps, Lixhe.
 Luxembourg : Florenville, Melreux, Baraque-Fraiture.
13. *Clubiona similis* L. KOCH.
 Brabant : Rouge-Cloître (près de Bruxelles), Uccle.
14. *Clubiona subtilis* L. KOCH.
 Flandre Occidentale : Heyst, Knocke.
 Limbourg : Genck.
 Luxembourg : Baraque-Fraiture.
15. *Clubiona terrestris* WESTRING.
 Brabant : Dilbeek, Uccle, Laeken, Woluwe-St-Lambert, Wavre.
 Namur : Dave.
 Liège : Tilff, Modave, Eupen.
 Luxembourg : Laroche.
16. *Clubiona trivialis* C. L. KOCH.
 Brabant : Hofstade-Weerde.
 Luxembourg : Baraque-Fraiture.

RÉSUMÉ.

L'auteur fait la révision des espèces belges du genre *Clubiona* LATREILLE, et établit leur dispersion actuelle en Belgique.

INDEX BIBLIOGRAPHIQUE.

- BACELAR, A., 1928, *Aracnidos Portugueses, III*. (Bull. Soc. Port. Sc. Nat., X, 17, p. 169.)
 BONNET, P., 1956, *Bibliographia Araneorum, II, 2*. (Toulouse.)
 BRISTOWE, W. S., 1939, *The Comity of Spiders, I-II*. (London.)
 CAMBRIDGE, O. P., 1862, (Communication). (Zoologist, XX, p. 7955.)
 CHRYSANTHUS, P., 1951 (Communication). (Entom. Bericht., XXIII, p. 272.)
 DAHL, F., 1883, *Analytische Bearbeitung der Spinnen Norddeutschlands*. (Schrift. Naturw. Ver. Schlesw.-Holst., V, p. 13.)
 ENGELHARDT, V. VON, 1910, *Beiträge zur Kenntnis der Weiblichen Copulationsorgane einiger Spinnen*. (Zeitschr. Wissenschaftl. Zool., XCVI, p. 32.)
 GILTAY, L., 1936, (Communication). (Bull. Ann. Soc. Ent. Belg., C. R., LXXXVI, p. 198.)
 KOCH, L., 1839, *Die Arachniden, VI*. (Nürnberg.)
 — , 1866, *Die Arachnidenfamilie der Drassiden*. (Nürnberg.)
 LOCKET, G. & MILLIDGE, A. F., 1951, *British Spiders, I*. (London.)
 LOHMANDER, H., 1945, *Vorläufige Spinnentieren*. (Ark. Zool., XXV, n° 16, p. 1.)
 PALMGREN, P., 1943, *Die Spinnenfauna Finnlands, II*. (Acta Zool. Fenn., XXXVI.)
 ROEWER, C. F., 1955, *Katalog der Araneae, II a-b*. (Bruxelles.)
 REIMOSER, E., 1937, *Spinnentiere oder Arachnoidea, VIII. Clubionidae*. (in DAHL, F., Tierwelt Deutschlands, XXXIII, p. 45.)
 SIMON, E., 1878, *Les Arachnides de France, IV*. (Paris.)
 — , 1932, *Les Arachnides de France, VI, 4*. (Paris.)
 TULLGREN, A., 1946, *Svensk Spindel fauna, III*. (Stockholm.)
 VAN DER HAMMEN, L., 1950, *The Arachnida of the Artificial Caves in Southern Limburg (Netherlands)*. (Natuurh. Maandblad, XXXIX, p. 110.)

N. B. — Les travaux répertoriés dans l'index bibliographique de la première de ces notes (KEKENBOSCH, J., 1955) ne sont pas repris ici.

INSTITUT ROYAL DES SCIENCES NATURELLES DE BELGIQUE.

EXPLICATION DE LA PLANCHE.

- Fig. A. — *Clubiona similis* L. KOCH, ♂ : Palpe.
 Fig. B. — *Clubiona similis* L. KOCH, ♀ : Epigyne.
 Fig. C. — *Clubiona frutetorum* L. KOCH, ♂ : Palpe.
 Fig. D. — *Clubiona trivialis* C. L. KOCH, ♂ : Palpe.