

Institut royal des Sciences
naturelles de Belgique

Koninklijk Belgisch Instituut
voor Natuurwetenschappen

BULLETIN

MEDEDELINGEN

Tome XXXII, n° 44
Bruxelles, août 1956.

Deel XXXII, n° 44
Brussel, augustus 1956.

CONTRIBUTION
A L'ETUDE DES INSECTES TORRENTICOLES
(COLEOPTERA ELMIDAE).

TROISIEME NOTE,

par Emile JANSSENS (Bruxelles).

Le regretté A. D'ORCHYMONT a, comme on sait, consacré l'essentiel de ses travaux à l'étude des *Hydrophilidae*, et il avait naturellement exploré des biotopes riches en autres groupes de torrenticoles, notamment d'*Elmidae*. Il était donc légitime de rechercher dans sa collection si les exemplaires de cette famille qui y figurent ne méritaient point d'être mentionnés. J'y ai retrouvé des *Elmidae* dont les uns (communiqués par M. A. DELÈVE) ont été récoltés en Grèce par A. D'ORCHYMONT lui-même, et les autres consistent : 1° en espèces belges ou françaises dont la mention n'apporterait rien de bien neuf, et 2° en exemplaires provenant de collections étrangères, parmi lesquels figure une espèce nouvelle.

L'intérêt que je porte aux biotopes de la Méditerranée orientale me pousse tout d'abord à faire état des récoltes grecques :

1. *Latelmis Volkmar* PANZER.

3 exemplaires du Mont Taygète : Trypi, 20-V-1930, coll. A. D'ORCHYMONT. Signalé du Parnasse (VON OERTZEN) et du Pélion (E. JANSSENS).

2. *Latelmis Mülleri* ERICHSON.

5 exemplaires de l'Eubée : 4 de Gides, 29-V-1930 et 1 de Lutsa, 30-V-1930, coll. D'ORCHYMONT. Signalé du Pélion (E. JANSSENS).

3. *Riolus subviolaceus* MÜLLER.

10 exemplaires du Mont Taygète : Trypi, 20-V-1930, coll. A. D'ORCHY-MONT. Signalé de Grèce (VON OERTZEN), et du Pélion (E. JANSSENS).

4. *Esolus parallelepipedus* MÜLLER.

1 exemplaire de Morée : Hagios Blasios, 30-IV-1930, coll. A. D'ORCHY-MONT. Signalé du Pélion (E. JANSSENS).

Outre ces espèces de Grèce, il convient d'ajouter quelques exemplaires dignes d'intérêt provenant de régions diverses. Deux d'entre eux portaient une étiquette avec l'indication « *Stenelmis* sp. ». Dans le premier cas il s'agissait d'une brochette de quatre exemplaires de :

Cylloepus caïcus HINTON.

En effet, les insectes en question n'avaient du genre *Stenelmis* que l'habitus général; vus de plus près, ils présentent incontestablement les caractères de *Cylloepus* ERICHSON, et correspondent à la description que fait HINTON de l'espèce *caïcus* :

4 exemplaires de Coroico, Bolivie, s.d.

Enfin, la même collection comporte une espèce nouvelle dont voici la description :

Stenelmis japonica n. sp.

Tête noire, finement chagrinée; deux bandes longitudinales claires sur le vertex, convergeant légèrement vers l'avant. Pièces buccales d'un brun roux. Palpes et antennes d'un brun plus foncé, sauf à la base; les 4 articles apicaux glabres comme les autres.

Bord antérieur du pronotum sinueux, dessinant des angles aigus vers l'avant; étranglement antérieur accentué, disque creusé d'une profonde cuvette longitudinale n'atteignant ni le bord basal ni le bord apical; ce dernier marqué de deux impressions au contact du sommet de l'écusson. Deux dépressions transversales de part et d'autre de la cuvette centrale, les basales plus accentuées et soulignées vers les angles postérieurs du pronotum par une carène arquée étroite, mais nette (fig. 1). Ensemble du pronotum noir, parsemé de tubercules assez espacés, mais donnant au téguement un aspect mat accentué par la pruinosité qui tend vers le gris sur le bord de la cuvette discale et surtout au bord antérieur. Les caractères du pronotum distinguent nettement *S. japonica* de *S. flavovittatus* KÔNO. Saillie prosternale comme fig. 2.

Écusson triangulaire, de dimension moyenne. Elytres striés très nettement de rangées régulières de gros points enfoncés; généralement d'un noir de poix brillant, sauf le 3^{me} intervalle (moins l'apex), la bosse humérale et le derniers tiers apical externe, qui sont jaunâtres.

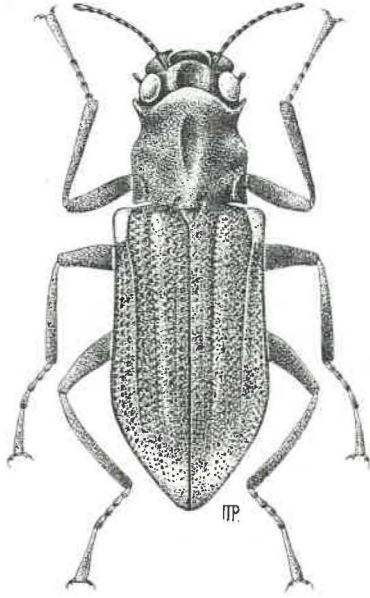


Fig. 1. — *Stenelmis japonica* n. sp.

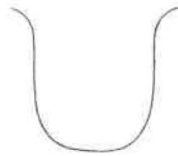


Fig. 2. — Fourche prosternale de *Stenelmis japonica* n. sp.

Fémurs des trois paires de pattes tuberculés; tibias postérieurs légèrement arqués et portant quelques courtes soies jaunes à l'apex; griffes portant une dent bien marquée près de la base.

Long. : 3,1 mm.

Habitat : Kobé, Japon (coll. BAKER).

Type. — Une ♀ à l'Institut royal des Sciences naturelles de Belgique.

RÉSUMÉ.

L'auteur étudie les *Elmidae* de la collection A. D'ORCHYMONT et décrit une espèce nouvelle : *Stenelmis japonica* n. sp.

INSTITUT ROYAL DES SCIENCES NATURELLES DE BELGIQUE.