

Institut royal des Sciences
naturelles de Belgique

Koninklijk Belgisch Instituut
voor Natuurwetenschappen

BULLETIN

MEDEDELINGEN

Tome XXXII, n° 25
Bruxelles, avril 1956.

Deel XXXII, n° 25
Brussel, april 1956.

NOUVELLES FORMES DE LAMIAIRES.
(HUITIEME PARTIE),

par Stéphan BREUNING (Paris).

Dorcadion paradoxum ESCALERA m. *obscurefemoratum* nov.

Comme la forme typique, mais avec les pattes noires.

Type. — 1 ♀ d'Espagne, prov. d'Avila, Puerto de Villatoro (ex coll. ESCALERA). Grande série (♂ ♀) de même provenance à l'Institut royal des Sciences naturelles de Belgique.

Monochamus subfasciatus BATES ssp. *shikokuensis* nov.

Comme la forme typique, mais les élytres davantage couverts de mouchetures d'un jaune pâle (plus claires que chez *M. Beloni* PIC); ces mouchetures ayant tendance de se réunir entre elles, surtout dans la partie prémédiane de l'élytre pour y former une sorte de large bande transversale, bande qui remonte obliquement de la suture en direction de l'épaule.

Type. — 1 ♀ du Japon : Ile Shikoku, Mt. Tsuruyusnam dans la coll. HAYASHI. Plusieurs exemplaires de même provenance.

Batocera numitor NEWMAN m. *rufopunctata* nov.

Comme la forme typique, mais sur chaque élytre trois petites taches discales brun rougeâtre nettes : une postbasilaire, une médiane et, plus latéralement, une postmédiane.

Type. — 1 ♂ des Philippines : Ile Luzon, à l'Institut royal des Sciences naturelles de Belgique.

Cacia (*Ipocregyes*) *batoensis* n. sp.

Allongé. Antennes fines, de moitié plus longues que le corps. Tubercules antennifères à peine saillants. Joues presque deux fois plus longues que les lobes inférieurs des yeux. Tête peu densément et extrêmement finement ponctuée. Pronotum court, peu densément et très finement ponctué sur les parties latérales du disque. Ecusson semi-circulaire. Elytres peu finement et assez éparsément ponctués et garnis de courts poils dressés.

Rouge, revêtu de pubescence jaune pâle; le vertex, le disque du pronotum et les élytres densément marbrés de brun rougeâtre, les marbrures étant encore plus accusées et plus serrées sur deux bandes pronotales longitudinales discales et sur six assez grandes taches par élytre disposées par paires : deux postbasilaires, deux médianes et deux préapicales; de nombreux points élytraux sont étroitement ceints brun rougeâtre. Antennes à pubescence brun rougeâtre, la partie basilaire du troisième article et le quart basilaire du quatrième ainsi que du cinquième, à pubescence blanche.

Longueur. — 6-7 mm.

Largeur. — 2 mm 1/4-2 mm 1/2.

Type. — De l'île Bate : Tanah-Masa, IX-1896, leg. KANNEGIETER, au Musée d'Amsterdam. — Un Paratype de même provenance.

Aderpas *Rothkirchi* n. sp.

(Fig. 1.)

Troisième article des antennes beaucoup plus long que le quatrième ou que le scape. Lobes inférieurs des yeux de moitié plus longs que larges, de deux tiers plus longs que les joues. Tête imponctuée. Pronotum fortement transverse, éparsément et très finement ponctué sur les parties latérales de son disque, pourvu de quatre fins sillons transversaux (les deux internes assez rapprochés du milieu et sinués dans la partie médiane), ainsi que d'une assez longue épine latérale conique et émoussée. Elytres étroitement arrondis au sommet, densément et finement ponctués et pourvus chacun d'une petite bosse discale postbasilaire. Tibias intermédiaires pourvus d'un sillon dorsal très distinct.

Rouge, revêtu de pubescence brun rougeâtre. Les bords des yeux et une ligne longitudinale sur le pronotum sont de couleur jaune. Elytres marbrés de jaune paille dans la moitié suturale et le long du bord latéral et ornés, chacun, d'une très petite tache circulaire médiane sublatérale jaune blanchâtre. La partie basilaire des articles antennaires cinq à onze à pubescence jaune paille.

Longueur. — 10 mm 1/2.

Largeur. — 3 mm.

Type. — Du Cameroun : Douala, XII-1911, leg. ROTHKIRCH, à l'Institut royal des Sciences naturelles de Belgique.

Dans mon tableau de détermination du genre *Aderpas* THOMSON (1938, Nov. Ent., 3. Suppl., fasc. 41, p. 325) cette espèce s'intercale près du n° 7 en différant d'*albomarmoratus* BREUNING et de *marmoratus* BREUNING notamment dans les proportions relatives des lobes inférieurs des yeux par rapport aux joues.

Tmesisternus (*Arrhenotus*) *rufipes* BLANCHARD m.
vittatus nov.

Comme la forme typique, mais les taches élytrales réunies entre elles de façon à former des bandes longitudinales assez régulières.

Type. — 1 ♀ des Iles Key à l'Institut royal des Sciences naturelles de Belgique. Un Paratype de l'île Gebeh (*idem*).

Tmesisternus (*s. str.*) *dubius* MONTROUZIER m. *rufithorax* nov.

Comme la forme typique, mais le disque du pronotum et les élytres rouge vif.

Type. — De Russel Island, à l'Institut royal des Sciences naturelles de Belgique.

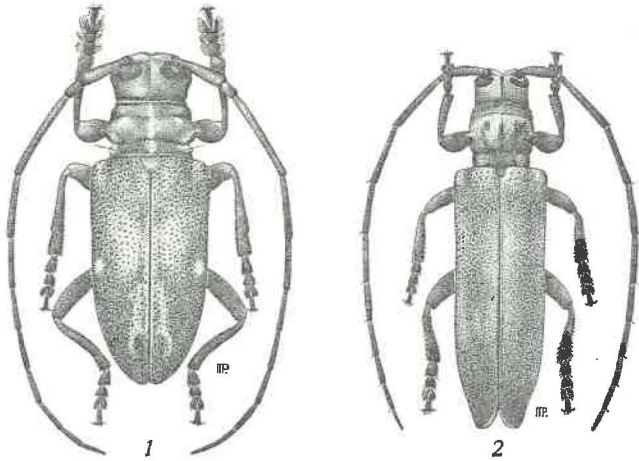


Fig. 1. — *Aderpas Rothkirchi* n. sp.

Fig. 2. — *Pseudorhaphiptera longicollis* n. gen., n. sp.

Pseudorhaphiptera n. gen.

Très allongé. Antennes fines, d'un quart plus longues que le corps, très éparsément frangées en dessous; le scape assez long et peu fort,

le troisième article un peu plus long que le quatrième, beaucoup plus long que le scape, les articles suivants diminuant progressivement en longueur. Tubercules antennifères rapprochés et assez élevés. Yeux grossièrement facettés, fortement échancrés, à lobes inférieurs étroits, plus hauts que larges. Front plus haut que large. Pronotum sensiblement plus long que large, pourvu d'une petite épine latérale pointue et de deux fins sillons transversaux : un antérieur et un postérieur. Elytres très allongés, sensiblement plus larges que le pronotum à sa plus grande largeur, parallèles, assez largement arrondis au sommet. Tête non rétractile. Saillie prosternale étroite, moins haute que les hauches, arquée. Saillie mésosternale légèrement inclinée à son bord antérieur. Méta-sternum de longueur normale. Cavités cotyloïdes intermédiaires ouvertes. Pattes assez longues; fémurs claviformes, tibiais intermédiaires sans sillon; crochets divergents.

Type. — *longicollis* n. sp.

Le genre se place parmi les *Pteropliini*; il se rapproche du genre *Rhaphiptera* THOMSON dont il diffère notamment par le pronotum beaucoup plus long.

Pseudorhaphiptera longicollis n. sp.

(Fig. 2.)

Scape extrêmement dense et très finement granulé sur toute son étendue. Lobes inférieurs des yeux plus de trois fois plus longs que les joues. Ecusson quadrangulaire, arrondi en arrière. Elytres très densément et finement ponctués, les points devenant de plus en plus fins vers le sommet. Sur chaque élytre une légère dépression longitudinale disco-latérale.

Rouge, revêtu d'une très fine pubescence jaune paille, cette pubescence étant très éparse sur les élytres.

Longueur. — 11 mm.

Largeur. — 2 mm 1/2.

Type. — De l'Afrique orientale : Tanga, à l'Institut royal des Sciences naturelles de Belgique.

Batrachorhina (s. str.) *orientalis* n. sp.

Antennes un peu plus longues que le corps; le scape court et fort, densément et très finement ponctué, le troisième article aussi long que le quatrième. Lobes inférieurs des yeux aussi longs que les joues. Ponctuation de la tête et du pronotum extrêmement dense et très fine. Pronotum aussi long que large, rétréci en arrière, étranglé et déprimé avant la base. Ecusson quadrangulaire, arrondi en arrière. Elytres arrondis au sommet, très densément et finement ponctués, les points devenant vers le sommet de plus en plus fins. Les parties latérales du métasternum densément et très finement ponctuées.

Rouge. Tête, pronotum, écusson, dessous du corps et pattes couverts de pubescence brun jaunâtre. Une tache blanchâtre dans la partie supérieure du front. Elytres couverts de pubescence blanchâtre et ornés de deux larges bandes transversales brun foncé, qui n'atteignent pas la suture : une juste avant le milieu et une postmédiane. Antennes revêtues d'une fine pubescence blanche, le tiers apical des articles trois à onze rembruni.

Longueur. — 10 mm.

Largeur. — 3 mm.

Type. — De l'Afrique orientale : Bukoba, à l'Institut royal des Sciences naturelles de Belgique.

Cette espèce se rapproche de *Wittei* BREUNING, elle s'en distingue par les lobes inférieurs des yeux pas plus longs que les joues.

Eunidia microphthalma n. sp.

Relativement peu allongé. Quatrième article antennaire aussi long que le cinquième ou que le scape. Yeux presque subdivisés, les lobes inférieurs seulement un peu plus hauts que larges, seulement un peu plus longs que les joues. Pronotum transverse, peu densément et extrêmement finement ponctué. Elytres relativement peu allongés, très faiblement élargis à partir du milieu, largement arrondis au sommet, très densément et très finement ponctués.

Rouge, revêtu de pubescence jaune d'ocre, le sixième article antennaire légèrement rembruni dans sa partie apicale (les articles sept à onze manquent chez le type unique).

Longueur. — 5 mm 1/2.

Largeur. — 1 mm 1/2.

Type. — Du Cameroun : Duala, X-1911, leg. v. ROTHKIRCH, à l'Institut royal des Sciences naturelles de Belgique.

Sybra (s. str.) *tamborensis* n. sp.

Allongé. Antennes aussi longues que le corps; le scape court et très fort à face dorsale fortement convexe, le troisième article aussi long que le quatrième, beaucoup plus long que le scape ou que les articles à partir du cinquième. Lobes inférieurs des yeux un peu moins longs que les joues. Tête densément et très finement ponctué. Pronotum aussi long que large, densément et assez finement ponctué. Écusson semi-circulaire. Elytres étroitement tronqués au sommet (l'angle marginal proéminent, mais non pointu), densément et finement ponctués, les points sérialelement disposés.

Brun foncé. Tête, pronotum, dessous du corps et pattes couverts d'une fine pubescence jaune paille, élytres couverts d'une pubescence brun foncé

et densément mais vaguement marbrés de jaune paille. Antennes à pubescence brun foncé.

Longueur. — 6 mm 1/2.

Largeur. — 2 mm.

Type. — De l'île Sumbawa : Tambora, leg. W. DOHERTY, à l'Institut royal des Sciences naturelles de Belgique.

Ropica tamborensis n. sp.

Allongé. Antennes un peu plus longues que le corps; le scape assez long, densément et finement ponctué, le troisième article aussi long que le quatrième, un peu plus long que le scape. Lobes inférieurs des yeux un peu moins longs que les joues. Tête densément et très finement ponctué. Pronotum transverse, très densément et finement ponctué. Élytres densément et assez grossièrement ponctués, étroitement et obliquement tronqués au sommet (l'angle marginal proéminent et pointu).

Rouge foncé, revêtu d'une pubescence d'un brun assez foncé.

Longueur. — 6 mm 1/2.

Largeur. — 1 mm 3/4.

Type. — De l'île de Sumbawa : Tambora, leg. W. DOHERTY, à l'Institut royal des Sciences naturelles de Belgique.

Athylia vanessoides n. sp.

Proche de *vanessa* PASC., mais les lobes inférieurs des yeux de moitié plus longs que les joues, le pronotum extrêmement finement ponctué, les élytres non granulés, peu densément et assez grossièrement ponctués dans les deux tiers antérieurs, les points subalignés; diffère aussi par sa livrée.

Brun foncé, le disque du pronotum rouge dans ses parties antérieure et postérieure. L'écusson, le tiers apical des élytres et sur chaque élytre une très étroite bande suturale, une bande qui s'étend de l'épaule obliquement en arrière en direction de la suture sont rouges. Les parties à coloration fondamentale brun foncé sont couvertes de pubescence brun foncé ou grise, les parties rouge d'une très fine pubescence jaunâtre. Élytres ornés de dessins blanchâtres : sur chacun une ligne descendant obliquement en direction de la suture, doublée en arrière d'une ligne semblable mais réduite à sa moitié latérale, une très petite tache circulaire sublatérale posthumérale, une assez large bande transversale post-médiane et une ligne transversale préapicale. Palpes et pattes jaune rougeâtre. Fémurs rembrunis sur la partie épaissie; la moitié apicale des tibias également rembrunie. Antennes brun foncé et couvertes de pubescence brun noir, le deuxième article et la face inférieure du troisième, rouge clair.

Longueur. — 4 mm 1/2.

Largeur. — 2 mm.

Type. — De Sumatra : Bandar-Baroe, 12-II-1921-leg. J. B. CORPORAAL, au Musée d'Amsterdam.

Zorilispe tonkinensis n. sp.

Antennes un peu plus longues que le corps; le scape modérément long, densément et très finement ponctué, le troisième article à peine aussi long que le quatrième, à peine plus long que le scape. Lobes inférieurs des yeux de moitié plus longs que les joues. Tête très densément et très finement, pronotum très densément et finement ponctué. Ecusson triangulaire, arrondi en arrière. Elytres arrondis au sommet, densément et finement ponctués, les points devenant très fins dans la partie apicale.

Rouge. Tête, pronotum, dessous du corps et pattes revêtus d'une fine pubescence jaune paille, élytres revêtus d'une pubescence brun rougeâtre et densément marbrés de jaune. Antennes à fine pubescence rougeâtre.

Longueur. — 5 mm.

Largeur. — 1 mm.

Type. — Du Tonkin : Lam (L. BLAISE), à l'Institut royal des Sciences naturelles de Belgique.

Mimopothyne n. gen.

Très allongé. Antennes assez fines, aussi longues que le corps, frangées en dessous de poils peu longs; le scape modérément long et peu fort, le troisième article à peine aussi long que le quatrième ou qu'un des articles suivants, sensiblement moins long que le scape. Tuberculé antennifères distants, peu saillants. Yeux grossièrement facettés, fortement échanrés, à lobes inférieurs aussi hauts que larges. Pronotum aussi long que large, légèrement arrondi sur les côtés, pourvu de deux fins sillons transversaux : un antérieur et un postérieur. Elytres très allongés, trois fois plus longs que la tête et le pronotum réunis, parallèles, arrondis au sommet. Tête non rétractile. Saillie prosternale moins haute que les hanches, arquée. Saillie mesosternale légèrement inclinée à son bord antérieur. Métasternum de longueur normale. Cavités cotyloïdes intermédiaires ouvertes. Pattes peu longues; fémurs claviformes, tibias intermédiaires échanrés; crochets divergents.

Type. — *flavolineata* n. sp.

Ce genre se place dans les Apomecynini proche du genre *Asaperda* BATES.

Mimopothyne flavolineata n. sp.

(Fig. 3.)

Lobes inférieurs des yeux deux fois et demie plus longs que les joues. Tout le dessus du corps très densément et finement ponctué. Ecusson

semi-circulaire. Le dessous du corps très densément et très finement ponctué.

Rouge, le dessous du corps brun foncé. Le front, les joues, les tempes et les bords des yeux revêtus de pubescence jaune paille. Pronotum couvert de pubescence jaune paille, sauf sur deux assez larges bandes longitudinales brun rougeâtre, très rapprochées de la ligne médiane. Sur chaque élytre six lignes longitudinales jaunes : une suturale, une marginale et quatre discales. Dessous du corps, pattes et antennes à fine pubescence jaune paille.

Longueur. — 8 mm.

Largeur. — 2 mm.

Type. — De Chine : Ning-po, à l'Institut royal des Sciences naturelles de Belgique.

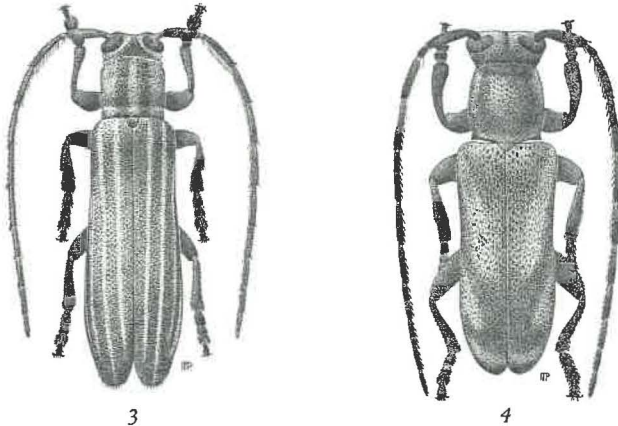


Fig. 3. — *Mimopothyne flavolineata* n. gen., n. sp.

Fig. 4. — *Falsapomecyna camerunensis* n. sp.

Falsapomecyna camerunensis n. sp.

(Fig. 4.)

Antennes aussi longues que le corps. Lobes inférieurs des yeux de moitié plus longs que les joues. Ponctuation de la tête et du pronotum extrêmement dense et très fine. Ecusson semi-circulaire. Elytres fortement rétrécis dans le quart apical, obliquement tronqués au sommet (l'angle sutural à peine indiqué, le marginal proéminent et pointu), très densément et très finement ponctué sur toute leur étendue. Sterna densément et très finement ponctué.

Rouge, revêtu d'une fine pubescence jaunâtre. Elytres avec une tache triangulaire brun foncé en commun à la suture, allant de l'épaule en se rétrécissant progressivement à la suture qu'elle atteint à la mi-longueur

de l'élytre; sur chaque élytre en outre deux bandes brunes peu larges et pas trop nettes, une médiane descendant très obliquement de la marge externe en direction de la suture et une transversale préapicale. Antennes couvertes de pubescence brun rougeâtre foncé, les articles 4 à 11 annelés dans la partie basilaire de pubescence blanchâtre.

Longueur. — 6 mm.

Largeur. — 1 mm 1/4.

Type. — Du Cameroun, leg. CONRADT, à l'Institut royal des Sciences naturelles de Belgique.

Parasphronica albomaculata n. sp.

Proche de *Strandiella* BREUNING, mais avec le troisième article antennaire à peine aussi long que le scape; se distingue aussi par sa livrée.

Sur chaque élytre une tache blanche postbasilaire subsuturale et quelques petites taches blanches circulaires disposées en forme de deux bandes transversales très fortement ondulées, une prémédiane et une postmédiane.

Longueur. — 11 mm.

Largeur. — 3 mm 1/4.

Type. — De Sumatra : Semarang, XII-1905, leg. DRESCHER, au Musée d'Amsterdam.

Mimozotale javanica n. sp.

Antennes un peu plus longues que le corps; le scape court, le troisième article sensiblement moins long que le quatrième, sensiblement plus long que le scape. Lobes inférieurs des yeux un peu plus longs que les joues. Pronotum sensiblement plus long que large. Elytres tronqués au sommet (l'angle marginal proéminent). Tout le dessus du corps très densément et finement ponctué.

Rouge, revêtu de pubescence jaune paille. Dans le tiers apical de l'élytre quelques lignes longitudinales à pubescence jaune sensiblement plus dense.

Longueur. — 6 mm 1/2.

Largeur. — 1 mm 1/2.

Type. — De Java : Soekaboemi (ex coll. LE MOULT), à l'Institut royal des Sciences naturelles de Belgique.

Neodiadelia n. gen.

Très allongé. Antennes fines, plus longues que le corps, non frangées en dessous; le scape court et mince, le troisième article moins long que le quatrième, sensiblement plus long que le scape. Tubercules antennifères peu saillants. Yeux grossièrement facettés, fortement échancrés, les lobes

inférieurs petits, plus hauts que larges. Front plus large que haut. Pronotum aussi long que large, convexe, pourvu d'un profond sillon transversal prébasilaire et d'un très petit tubercule conique placée au milieu du bord latéral. Elytres très allongés, modérément convexes, un peu plus larges que le pronotum à sa plus grande largeur, parallèle, arrondis au sommet. Tête non rétractile. Saillie prosternale étroite, moins haute que les hanches, arquée. Saillie mésosternale légèrement inclinée à son bord antérieur. Métasternum de longueur normale. Cavités cotyloïdes intermédiaires ouvertes. Pattes peu longues; fémurs claviformes; tibias intermédiaires échancrés dorsalement; crochets divariqués.

Cette espèce se place à côté de *Diadelia* WATERHOUSE.

Neodiadelia capensis n. sp.

Antennes d'un quart plus longues que le corps; le troisième article sensiblement moins long que le quatrième, aussi long que le cinquième; le sixième au septième et huitième décroissants rapidement en longueur; les articles neuf à onze réunis aussi longs que le quatrième. Tubercules antennifères distinctement saillants. Lobes inférieurs des yeux un peu moins longs que les joues. Ecusson semi-circulaire. Elytres à ponctuation assez dense et fine dans les deux tiers antérieurs et avec trois rangées de points dans le tiers apical (une latérale et deux discales).

Rouge, revêtu de pubescence jaune paille. Elytres ornés de quelques vagues taches brunes. Les articles antennaires huit à onze sauf à la base, et la partie apicale des articles trois à sept, brun foncé.

Longueur. — 7 mm.

Largeur. — 1 mm $\frac{3}{4}$.

Type. — De Cape Colony : Katberg, au British Museum. — Zululand (coll. HUNT).

Neodiadelia minuta n. sp.

Antennes d'un quart plus longues que le corps; le troisième article beaucoup moins long que le quatrième, sensiblement moins long que le cinquième, les articles six à onze diminuant progressivement de longueur. Tubercules antennifères très peu saillants. Lobes inférieurs des yeux aussi longs que les joues. Ecusson triangulaire, arrondi en arrière. Elytres assez densément et finement ponctués, les points très épars dans le cinquième apical.

Rouge, revêtu d'une fine pubescence jaune paille. Les articles antennaires huit à onze sauf à la base et la partie apicale des articles trois et quatre, brun foncé, la partie apicale des articles cinq à sept brune.

Longueur. — 5-6 mm.

Largeur. — 1-1 mm $\frac{1}{4}$.

Type. — De l'Afrique méridionale : Pondoland, Port St-John, au British Muséum.

Glenea (s. str.) *Bedoci* PIC m. *coeruleopunctata* nov.

Comme la forme typique, mais les dessins bleu clair. Tibias antérieur et intermédiaires jaune rougeâtre.

Type. — 1 ♂ du Tonkin : Laokay, à l'Institut royal des Sciences naturelles de Belgique.

Scaposophroniella n. gen.

Allongé. Antennes fines, de moitié plus longues que le corps, non frangées en dessous; le scape court et fort, pourvu d'une cicatrice fermée, le troisième article un peu plus long que le quatrième, plus de deux fois plus long que le scape, les articles suivants décroissant progressivement de longueur. Tubercules antennifères assez rapprochés, peu saillants. Yeux finement facettés, fortement échancrés. Front plus haut que large. Pronotum transverse, pourvu de deux fins sillons transversaux, un au bord antérieur et un au bord postérieur, de deux faibles dépressions transversales, l'une peu après le bord antérieur, l'autre peu avant la base ainsi que d'une assez grande épine latérale conique. Elytres très allongés, un peu plus larges que le pronotum à sa plus grande largeur, parallèles dans les trois quarts antérieurs, arrondis à l'apex. Tête non rétractile, moins haute que les hanches, régulièrement arquée. Saillie mésosternale légèrement inclinée à son bord antérieur. Méta sternum de longueur normale. Cavités cotyloïdes intermédiaires fermées. Pattes assez longues, peu fortes, les fémurs à peine claviformes, les tibias intermédiaires avec un sillon dorsal, les crochets divariqués.

Type. — *flavomarmorata* n. sp. Se place près de *Sophroniella* BREUNING.

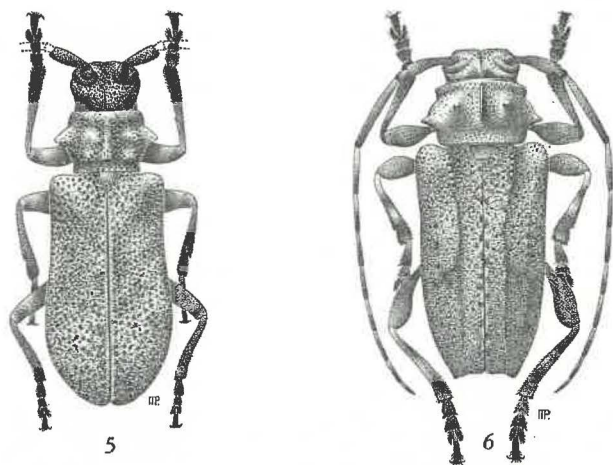


Fig. 5. — *Scaposophroniella flavomarmorata* n. gen., n. sp.

Fig. 6. — *Berningerus gorillus* (THOMSON).

Scaposphroniella flavomarmorata n. sp.

(Fig. 5.)

Lobes inférieurs des yeux un peu plus longs que les joues. Tout le dessus très densément et finement ponctué.

Brun foncé, les élytres partiellement rouges; couvert d'une pubescence brun rougeâtre foncé; tout le dessus très densément marbré de jaune paille. Dessous du corps et pattes à pubescence jaune paille, le tiers apical des tibias brun foncé. Antennes rouges, la partie apicale de tous ces articles rembrunie.

Longueur. — 6 mm.

Largeur. — 1 mm 1/2.

Type. — Du Cameroun, leg. L. CONRADT, 1898-1899, à l'Institut royal des Sciences naturelles de Belgique.

Berningerus LEPESME et BREUNING.

Berningerus LEPESME et BREUNING, 1955, Bull. Soc. ent. Fr., LX, p. 127.

Allongé. Antennes fines, plus longues que le corps, éparsément frangées en dessous de poils courts; le scape peu long, claviforme, pourvu dans sa moitié basilaire d'une dépression longitudinale, le troisième article sensiblement plus long que le quatrième, beaucoup plus long que le scape, pourvu sur sa face dorso-interne d'un large sillon longitudinal, le quatrième article beaucoup plus long qu'un des articles suivants. Tubercules antennifères distants (♂) ou très distants (♀), à peine saillants. Yeux assez finement facettés, fortement échancrés. Front transverse. Pronotum deux fois plus large que long, pourvu d'un fin sillon transversal postérieur, de deux faibles dépressions transversales, une peu après le bord antérieur et une peu avant la base, d'une fine carène longitudinale, de deux assez grandes bosses discales prémédianes et d'une longue épine latérale conique subpointue, située au milieu du bord latéral. Elytres sensiblement plus larges que le pronotum à sa plus grande largeur, largement mais faiblement échancrés au sommet, pourvus, chacun, d'une crête longitudinale basilaire granulée peu haute et, dans la moitié postérieure de deux courts bourrelets longitudinaux peu accusés. Tête non rétractile. Saillie prosternale assez large, moins haute que les hanches, arquée. Saillie mésosternale large, légèrement inclinée à son bord antérieur. Méta sternum de longueur normale. Cavités cotyloïdes intermédiaires ouvertes. Pattes de longueur moyenne, les fémurs pédonculées, les tibias intermédiaires pourvus d'un fort sillon dorsal, les crochets divariqués. Les tarses antérieurs des ♂ élargis et garnis de longs poils.

Type. — *gorillus* THOMS. Ce genre se place à côté du genre *Acanthoderes* SERV.

Berningerus gorillus THOMSON nov. comb. (Fig. 6.)

Acanthoderus gorillus (THOMSON), 1858, Arch. Ent., II, p. 164.

Psapharochrus eximius JORDAN, 1894, Nov. Zool., I, p. 244. Nov. syn.

Endryoctenes africanus JORDAN.

Polygraphis africanus JORDAN, 1903, Nov. Zool., X, p. 187.

Endryoctenes corticarius HINTZ, 1911, Wiss. Erg. deuts. centr. afr. Exped., III, p. 411 (nov. syn.).

Endryoctenes africanus JORDAN sbsp. *togonicus* HINTZ (nov. comb.) (Fig. 7).

Endryoctenes togonicus HINTZ, 1919, Ergebn. d. II. Centr. Afr. Exped.,

Togonicus, décrit comme espèce, ne me paraît pas différent d'*africanus* JORDAN bien que plus finement ponctué sur les élytres et ayant l'angle apical marginal de l'élytre plus arrondi. Tout au plus représente-t-il une race locale d'*africanus* JORDAN, décrite du Togo.

Acartus subinermis n. sp.

Proche de *penicillatus* AURIV., mais le pronotum extrêmement finement ponctué et pourvu d'une très petite épine latérale obtuse, le fascicule de poils postbasilaire de l'élytre plus petit, le postmédian par contre plus grand, tout le corps hérissé de poils particulièrement longs (ces poils noirs sur le dessus du corps et sur les antennes, blancs sur le bord latéral des élytres, sur le dessus du corps et sur les pattes). Diffère aussi par sa livrée.

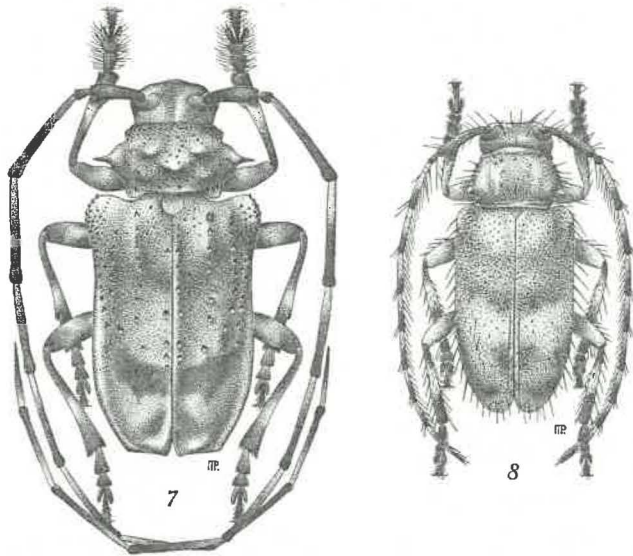


Fig. 7. — *Endryoctenes africanus* (JORDAN) sbsp. *togonicus* HINTZ.

Fig. 8. — *Exocentrus* (*Camptomyme*) *univittatus* n. sp.

Rouge, couvert de pubescence brun rougeâtre. Une assez étroite bande longitudinale sur le pronotum, qui se dédouble au milieu mais redevient cohérente et tout l'écusson sont couverts d'une pubescence blanche. Elytres assez densément mouchetés de blanc sauf dans le quart apical et sur une large bande transversale postmédiane. Le deuxième article des antennes et l'extrême base des articles trois à onze revêtus de pubescence blanche.

Longueur. — 4 mm 1/2.

Largeur. — 1 mm 2/3.

Type. — De South Rhodesia : Sawmills, 13-XI-1921, au Musée de Bulawayo.

Exocentrus (Camptomyme) *rhodesianus* n. sp.

Antennes un peu plus longues que le corps, peu fortes, le troisième article aussi long que le quatrième, un peu moins long que le scape. Lobes inférieurs des yeux deux fois plus longs que les joues. Pronotum fortement transverse, pourvu d'une épine latérale pointue assez longue, fortement recourbée, convexe en avant, concave en arrière. Ecusson semi-circulaire. Elytres densément et finement ponctués, les points subalignés.

Rouge foncé, couvert de pubescence brun foncé entremêlée d'un peu de gris. Ecusson revêtu de pubescence blanche. Sur chaque élytre deux assez larges bandes transversales blanches : une prémédiane descendant très obliquement de l'épaule en direction de sa suture et une postmédiane faiblement ondulée. Moitié basilaire des tibias rouge clair. La partie basilaire du scape et des articles antennaires à partir du cinquième, le deuxième article et le tiers basilaire des articles trois et quatre rouge clair et couverts de pubescence blanchâtre.

Longueur. — 6 mm.

Largeur. — 2 mm 1/4.

Type. — De South Rhodésie : Khami, 14-XII-1950, au Musée de Bulawayo.

Exocentrus (Camptomyme) *pseudonitens* n. sp.

Antennes assez fortes, un peu plus longues que le corps, le troisième article aussi long que le quatrième, un peu moins long que le scape. Lobes inférieurs des yeux deux fois plus longs que les joues. Pronotum transverse, pourvu d'une petite épine latérale mince, faiblement recourbée. Elytres très densément et finement ponctués, les points sérialement disposés, sauf dans le quart sutural.

Brun foncé. Chaque élytre orné de deux bandes transversales gris clair, très rapprochées l'une de l'autre, une postbasilaire et une prémédiane. L'extrême base des articles antennaires à partir du troisième à pubescence gris blanchâtre.

Longueur. — 3 mm 1/2.

Largeur. — 1 mm 1/2.

Type. — Du Kenya : Mutha, XII-1937, leg. MAC ARTHUR, communiqué par le Commonwealth Institute of Entomology, London.

Exocentrus (*Camptomyme*) *univittatus* n. sp.

(Fig. 8.)

Allongé. Antennes assez fortes, le troisième article aussi long que le quatrième, un peu moins long que le scape. Lobes inférieurs des yeux deux fois plus longs que les joues. Pronotum deux fois plus large que long, très éparsément et peu finement ponctué, pourvu de deux fins sillons transversaux, un antérieur et un postérieur, et d'une petite épine latérale pointue faiblement recourbée. Elytres densément et très finement ponctués, les points subalignés.

Rouge, couvert de pubescence jaune paille. Sur chaque élytre une bande transversale postmédiane blanche, qui remonte obliquement de sa suture en direction de la marge externe. Moitié basilaire des articles antennaires à partir du troisième à pubescence jaune pâle.

Longueur. — 9 mm.

Largeur. — 3 mm 1/2.

Type. — De Gold Coast : Kumassi (Newbery), à l'Institut royal des Sciences naturelles de Belgique.

Exocentrus (*Camptomyme*) *Conradti* n. sp.

Antennes peu fortes, un peu plus longues que le corps; le troisième article aussi long que le quatrième, un peu moins que le scape. Lobes inférieurs des yeux un peu plus longs que les joues. Pronotum fortement transverse, pourvu d'une épine latérale pointue, assez longue et très fortement recourbée. Elytres densément et très finement ponctués, les points assez régulièrement alignés.

Brun foncé, couvert de pubescence d'un brun assez foncé. Écusson à pubescence jaune pâle. Elytres parsemés de petites taches jaune pâle, disposées en rangées longitudinales. Sur chaque élytre en outre deux assez larges bandes résultant de l'agglomération de plusieurs petites taches jaune pâle, une prémédiane remontant très obliquement de la suture en direction de l'épaule et une préapicale descendant légèrement de la suture vers la marge externe. L'extrême base des articles antennaires à partir du troisième à pubescence jaune pâle.

Longueur. — 5 mm.

Largeur. — 2 mm 1/4.

Type. — Du Cameroun : JOHAN ALBRECHTSHÖHE, leg. CONRADT à l'Institut royal des Sciences naturelles de Belgique.

Exocentrus (Camptomyme) *strigosus* JORD.

Exocentrus strigosus JORDAN, 1903, Novit. Zool., X, p. 189.

Exocentrus maculatus HINTZ, 1919, Ergebn. d. II. Centr. Afr. Exped.-I, p. 631 (nov. syn.).

Exocentrus (Camptomyme) *murinus* (HINTZ i.l.) sp. n.

Proche de *nigricollis* HINTZ, mais les points moins régulièrement alignés dans le quart sutural de l'élytre; diffère aussi par sa coloration.

Tête et pronotum rouges et couverts d'une fine pubescence soyeuse jaunâtre, élytres parsemés de très petites taches dénudées, sans tache post-humérale brune, la tache postmédiane brune un peu moins large.

Type. — Du Natal, à l'Institut royal des Sciences naturelles de Belgique.

Exocentrus (Camptomyme) *Raffrayi* n. sp.

Antennes assez fines, un peu plus longues que le corps, le troisième article aussi long que le quatrième ou que le scape. Lobes inférieurs des yeux presque trois fois plus longs que les joues. Pronotum plus de deux fois plus large que long, pourvu d'une petite épine latérale pointue, fortement recourbée. Elytres densément et très finement ponctués, les points sérialement disposés, sauf dans le tiers sutural.

Rouge, couvert d'une fine pubescence jaune blanchâtre. Pronotum avec deux larges bandes longitudinales brun rougeâtre peu régulières, très rapprochées de la ligne médiane. Sur chaque élytre une tache vague à côté de l'écusson, une tache prémédiane latérale, une tache discale pré-apicale et une étroite bande postmédiane, formant avec celle de l'autre élytre un grand M; tous ces dessins bruns rougeâtre. Antennes à pubescence brun rougeâtre, l'extrême base des articles à partir du troisième à pubescence jaune pâle.

Longueur. — 4 mm.

Largeur. — 1 2/3 mm.

Type. — D'Abyssinie, leg. RAFFRAY, à l'Institut royal des Sciences naturelles de Belgique.

Exocentrus (*Pseudocentrus*) *ivorensis* n. sp.

(Fig. 9.)

En ovale allongé. Antennes peu fines, aussi longues que le corps, le troisième article un peu plus long que le quatrième, aussi long que le scape. Lobes inférieurs des yeux quatre fois plus longs que les joues. Tête et pronotum assez densément et très finement ponctués. Pronotum deux fois plus large que long, pourvu d'une épine latérale conique pointue, recourbée. Elytres densément très finement ponctués, les points subalignés sur la moitié latérale.

Rouge couvert de pubescence jaune blanchâtre. Pronotum avec deux bandes longitudinales brun rougeâtre, rapprochées de la ligne médiane. Elytres ornés d'une tache triangulaire postscutellaire brun rougeâtre et ornés, chacun de bandes brun rougeâtre : une courte bande longitudinale latérale prémédiane et une assez large bande transversale postmédiane, formant avec celle de l'élytre opposé un grand M. Antennes à pubescence brun rougeâtre, l'extrême base des articles à III à XI à pubescence jaune pâle.

Longueur. — 5 mm 1/2.

Largeur. — 2 mm.

Type. — De Côte d'Ivoire : Dimbokro, à l'Institut royal des Sciences naturelles de Belgique.

Exocentrus (*Pseudocentrus*) *sublateralis* n. sp.

Antennes un peu plus longues que le corps, le troisième article un peu plus long que le quatrième, aussi long que le scape. Lobes inférieurs des yeux trois fois plus longs que les joues. Pronotum presque deux fois plus large que long, pourvu d'une petite épine latérale pointue et fortement recourbée, les côtés droits d'abord de cette épine au bord antérieur, rétrécis seulement peu avant le bord antérieur. Elytres densément et finement ponctués, les points assez régulièrement alignés.

Rouge, couvert de pubescence jaune pâle. Sur chaque élytre deux étroites bandes brun foncé, une longitudinale latérale et une transversale postmédiane fortement ondulée et précédée de pubescence blanche; la bande longitudinale atteint la transversale sans toutefois la dépasser; les élytres parsemés en plus de taches minimales dénudées. Pattes presque sans pubescence. La partie basilaire des articles antennaires à partir du troisième à pubescence blanchâtre.

Longueur. — 6 mm.

Largeur. — 2 mm.

Type: — Du Kenya : Voi, XII-1941, leg. MAC ARTHUR, communiqué par le Commonwealth Institute of Entomology.

Exocentrus (*Pseudocentrus*) *subexiguus* n. sp.

Antennes un peu moins longues que le corps, le troisième article un peu plus long que le quatrième, aussi long que le scape. Lobes inférieurs des yeux deux fois plus longs que les joues. Pronotum presque deux fois plus large que long, pourvu d'une petite épine latérale pointue et fortement recourbée, les côtés avant cette épine très convexes. Elytres densément et assez grossièrement ponctués sur les deux tiers antérieurs. Entièrement hérissé de longs poils dressés, ces poils noirs sur le dessus, blancs sur le bord latéral de l'élytre, les pattes et les antennes.

Brun foncé, couvert d'une fine pubescence gris blanchâtre. Pronotum avec deux vagues bandes longitudinales noirâtres, assez rapprochées de la ligne médiane. Elytres parsemés de très petites taches dénudées et ornés de trois bandes transversales noirâtres peu nettes : une assez large postbasilaire qui remonte vers l'écusson, une large postmédiane qui n'atteint pas tout à fait la suture et une étroite bande préapicale ondulée; la partie apicale des élytres couverte de pubescence jaunâtre. Tibias et antennes rougeâtres, à très fine pubescence blanchâtre.

Longueur. — 7 mm.

Largeur. — 2 mm $\frac{3}{4}$.

Type. — De Somalie : Dagahbur, Ogaden, V-1942, leg. T. H. E. JACKSON, communiqué par le Commonwealth Institute of Entomology, London.

Exocentrus (Pseudocentrus) pseudexiguus n. sp.

Antennes d'un quart plus longues que le corps, le troisième article un peu plus long que le quatrième, aussi long que le scape. Lobes inférieurs des yeux deux fois plus longs que les joues. Pronotum fortement transverse, pourvu d'une petite épine latérale mince et pointue, seulement faiblement recourbée. Elytres densément et très finement ponctués, les points subalignés.

Brun foncé, couvert d'une fine pubescence blanchâtre. Elytres parsemés de taches minimales dénudées et ornés d'une assez large bande transversale postmédiane ondulée, brun foncé, vague. Pattes à pubescence très éparses. Antennes à pubescence brun foncé.

Longueur. — 4 mm $\frac{1}{2}$.

Largeur. — 1 mm $\frac{2}{3}$.

Type. — De Somalie : Prov. Mudugh, 300 m alt., XII-1944, leg. T. H. E. JACKSON, communiqué par le Commonwealth Institute of Entomology, London. — Un Paratype de Somalie : Arfam 500 m alt., VI-1944, idem.

Exocentrus (Ispateus) nigroplagiatus n. sp.

Robuste. Antennes un peu moins longues que le corps. Lobes inférieurs des yeux de moitié plus longs que les joues. Pronotum plus de deux fois plus large que long, très finement chagriné et pourvu d'une petite épine latérale pointue, fortement recourbée, les côtés avant cette épine fortement convexes. Elytres largement arrondis à l'apex, densément et grossièrement ponctués, les points régulièrement alignés.

Noir, couvert de pubescence blanchâtre. Pronotum orné de quatre grandes taches noires en ovale allongé, les internes se joignant presque, chacune des latérales embrassant l'épine latérale. Sur chaque élytre quatre grandes taches rondes noires : deux basilaires (une discale et

une humérale) et deux médianes (une discale et une latérale) ainsi qu'une étroite bande transversale préapicale ondulée noirâtre peu nette. Le sixième apical de l'élytre couvert de pubescence ochracée. Moitié basilaire des tibias rouge clair, moitié apicale des tibias et les tarsi à pubescence noire. La partie apicale du scape et les articles antennaires trois et quatre, la moitié apicale du cinquième article et les articles six à onze, sauf la partie basilaire du sixième sont revêtus de pubescence noire.

Longueur. — 6 mm.

Largeur. — 2 mm $\frac{3}{4}$.

Type. — Du Kenya : Bura, Garissa District, IV-1943, leg. F. ΟΡΙΚΟ, communiqué par le Commonwealth Institute of Entomology, London.

Exocentrus (Ispateus) unicolor n. sp.

Robuste. Antennes aussi longues que le corps. Lobes inférieurs des yeux sensiblement plus longs que les joues. Pronotum plus de deux fois plus large que long, très finement chagriné, pourvu d'une petite épine latérale pointue, fortement recourbée, les côtés avant cette épine très convexes. Elytres largement arrondis à usommet, très densément et finement ponctués, les points sérialement disposés.

Brun foncé, couvert de pubescence jaune grisâtre; les genoux, le deuxième article des antennes, la moitié basilaire des articles trois à six, et la partie basilaire des articles sept à onze, rouges.

Longueur. — 4 mm.

Largeur. — 1 mm $\frac{2}{3}$.

Type. — Du Kenya : Ziواني, IV-1923, leg. MAC ARTHUR, communiqué par le Commonwealth Institute of Entomology, London.

Jordanoleiopus (s.s.) Mocquerysi JORD. (nov. comb.)

= *Liopus Mocquerysi* JORDAN, 1894, Nov. Zool., I, p. 245, pl. X, fig. 15.

= *Liopus Kuntzeni* HINTZ, 1919, Ergebn. d. II. Centr. afr. Exped., I, p. 629 (nov. syn.).

Jordanoleiopus (Catopsleiopus) partesuturalis n. sp.

Antennes plus de deux fois plus longues que le corps; le troisième article aussi long que le scape. Lobes inférieurs des yeux un peu plus longs que les joues. Pronotum transverse, pourvu d'une petite épine latérale pointue, sensiblement recourbée et très rapprochée de la base. Elytres arrondis au sommet, très densément et très finement ponctués.

Rouge, couvert de pubescence brun rougeâtre, la partie basilaire et les parties latérales du pronotum, une étroite bande longitudinale sur ce dernier qui n'atteint pas le bord antérieur ainsi que l'écusson sont couverts de pubescence blanchâtre. Chaque élytre orné de dessins blan-

châtres : une étroite bande suturale qui parcourt et le quart basilaire et le quart apical, deux larges taches discales longitudinalement oblongues situées côte à côte dans la moitié antérieure et une tache latérale ovale transverse située dans le quart apical. Moitié basilaire des fémurs jaune. Antennes à pubescence brun rougeâtre, le deuxième article et l'extrême base des articles trois à six d'un rouge assez clair.

Longueur. — 4 mm.

Largeur. — 1 mm 1/3.

Type. — Du Kenya : Shimba Hills, 600 m alt., VII-1939, communiqué par le Commonwealth Institute of Entomology, London.

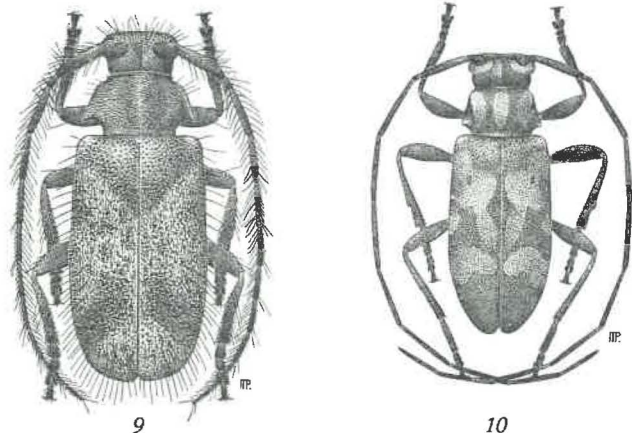


Fig. 9. — *Exocentrus (Pseudocentrus) ivorensis* n. sp.

Fig. 10. — *Jordanoleiopus (Catopsleiopus) simillimus* n. sp.

Jordanoleiopus (Polymitoleiopus) Benjamini n. sp.

Le troisième article aussi long que le scape. Lobes inférieurs des yeux sensiblement plus longs que les joues. Pronotum transverse pourvu d'une petite épine latérale fortement recourbée. Elytres arrondis au sommet, très densément et très finement ponctués.

Rouge clair, couvert d'une pubescence jaune pâle.

Longueur. — 3 mm.

Largeur. — 1 mm.

Type. — Du Kenya : Kikuju, 3-V-1921, leg. A. F. J. GEDYE, communiqué par le Commonwealth Institute of Entomology, London.

Jordanoleiopus (Polymitoleiopus) simillimus n. sp.

(Fig. 10.)

Proche de *polymitus* DISTANT, mais le pronotum extrêmement finement chagriné et non ponctué, à épine latérale plus pointue et côtés moins convexes avant cette épine; diffère aussi par sa livrée.

Les taches prémédianes blanchâtres de l'élytre sont plus allongées, atteignant en arrière presque le milieu de l'élytre, dans la moitié apicale une seule bande transversale peu large et faiblement ondulée. Pattes brun foncé, seule le tiers basilaire des fémurs est rouge; scape brun foncé, seule sa partie basilaire est rouge, les articles antennaires trois et quatre sont d'un rouge plus foncé.

Longueur. — 4 mm 1/2.

Largeur. — 1 mm 1/2.

Type. — Du Cameroun, leg. CONRADT, à l'Institut royal des Sciences naturelles de Belgique.

Glenea (s. str.) *trivitticollis* BREUNING m. *humeroconjuncta* nov.

Comme la forme typique, mais la tache humérale basilaire se joint à la tache prémédiane pour former une bande humérale qui s'étend jusqu'un peu au delà du milieu de l'élytre.

Type. — 1 ♂ de Nouvelle Guinée hollandaise : Kapaur, leg. H. FRUHSTORFER, à l'Institut royal des Sciences naturelles de Belgique.

Nupserha *bidentata* FABRICIUS m. *pseudobasalis* nov.

Comme la forme typique, mais les deux tiers apicaux des élytres noirs.

Type. — 1 ♂ de l'Oubanghi : Fort Crampel, à l'Institut royal des Sciences naturelles de Belgique.

Nitocris (s. str.) *adorata* THOMPSON ssp. *sibutensis* nov.

Comme la forme typique, mais d'une taille un peu plus petite, plus clair, plutôt jaune, les élytres couverts sauf au sixième basilaire de pubescence brun rougeâtre (au lieu de brun foncé), avec les taches dorées moins apparentes.

Longueur. — 16-20 mm.

Largeur. — 3 mm 3/4.

Type. — 1 ♂ de l'Oubanghi : Fort Sibut, à l'Institut royal des Sciences naturelles de Belgique. Nombreux Paratypes (♂ ♀) de même provenance.

Obereopsis montana (HINTZ i.l.) n. sp.

Très allongé. Antennes un peu plus longues que le corps; le troisième article aussi long que le quatrième, beaucoup plus long que le scape, le quatrième sensiblement plus long qu'un des articles suivants. Lobes inférieurs des yeux six fois plus long que les joues. Front beaucoup moins large qu'un de ces lobes (♂). Tête et pronotum assez densément et extrêmement finement ponctués. Pronotum un peu plus long que large, à peine arrondi sur les côtés. Écusson étroit, arrondi en arrière. Elytres très longs, trois fois et demie plus longs que la tête et le pronotum réunis, échancrés au sommet (l'angle sutural épineux, l'angle marginal étiré en un lobe triangulaire pointu), très densément et finement ponctués, les points sérialement disposés, très fins dans la partie apicale. Fémurs postérieurs atteignant le milieu du troisième segment abdominal.

Rouge, revêtu d'une fine pubescence jaunâtre. Tout l'occiput et le pronotum noirâtres à fine pubescence dorée. Sterna noirs. Palpes et pattes jaune rougeâtre. Antennes rouge clair, les articles six et sept à pubescence brun rougeâtre, les articles huit et neuf jaune rougeâtre à pubescence jaune, les articles dix et onze rouge foncé à pubescence brun foncé.

Longueur. — 10 mm.

Largeur. — 1 mm 1/3.

Type. — 1 ♂ du Cameroun : Musake, 8-X-1910, E. HINTZ, à l'Institut royal des Sciences naturelles de Belgique.

Oberea rotundipennis n. sp.

Très allongé. Antennes un peu plus longues que le corps; le scape pourvu d'une fine carène longitudinale latérale; le troisième article aussi long que le quatrième, beaucoup plus long que le scape. Lobes inférieurs des yeux plus de deux fois plus longs que les joues. Front presque deux fois plus large qu'un de ces lobes (♀). Tête et pronotum peu densément et très finement ponctués. Pronotum aussi long que large, convexe, faiblement arrondi sur les côtés, étranglé avant la base et après le bord antérieur. Elytres très allongés, arrondis au sommet, très densément et grossièrement ponctués dans les quatre cinquième antérieurs, les points sérialement disposés. Dessous du corps assez densément et très finement ponctué. Fémurs postérieurs dépassant peu le bord antérieur du deuxième segment abdominal.

Rouge, la partie apicale de l'élytre et le tiers latéral, sauf l'épaule, brun foncé. Mésosternum, métasternum et abdomen noirs. Tibias intermédiaires et les tarses antérieurs et intermédiaires brun noir. Pattes postérieures et antennes noires.

Longueur. — 13 mm.

Largeur. — 2 mm 1/4.

Type. — 1 ♀ de Laos : Vring-Vai, 10-VI-1918, leg. VITALIS, à l'Institut royal des Sciences naturelles de Belgique.

Oberea cariniscapus n. sp.

Proche de *nigriventris* GAHAN, mais d'une stature un peu moins étroite, le troisième article antennaire un peu plus long que le quatrième, les lobes inférieurs des yeux seulement un peu plus longs que les joues, le front de moitié plus large qu'un de ces lobes, le pronotum aussi long que large, éparsément et beaucoup moins finement ponctué, pourvu de deux dépressions transversales bien accusées : une prémédiane et une post-médiane, les élytres un peu plus grossièrement ponctués sur le tiers basilaire, les points effacés sur le tiers apical, et le dessous du corps imponctué; diffère aussi par sa coloration :

Elytres rouges, revêtus, sauf sur la partie basilaire, d'une pubescence soyeuse brun rougeâtre, plutôt brun foncé près du bord latéral, le dessous à dense pubescence brun jaunâtre et les genoux antérieurs et inter-médiaires rougeâtres.

Longueur. — 15 mm.

Largeur. — 1 mm 2/3.

Type. — 1 ♂ de Java, coll. NONFRIED, à l'Institut royal des Sciences naturelles de Belgique.

Oberea pictipes PASCOE m. *nigrofemorata* nov.

Comme la forme typique, mais la tête entièrement rouge, le bord antérieur du pronotum également rouge, les élytres, sauf le disque dans la partie basilaire, le premier segment abdominal et tous les fémurs à coloration fondamentale noire.

Type. — 1 ♂ de Java (ex coll. NONFRIED), à l'Institut royal des Sciences naturelles de Belgique.

