

Institut royal des Sciences
naturelles de Belgique

BULLETIN

Tome XXIX, n° 9.
Bruxelles, janvier 1953.

Koninklijk Belgisch Instituut
voor Natuurwetenschappen

MEDEDELINGEN

Deel XXIX, n° 9.
Brussel, Januari 1953.

DESCRIPTION D'UNE ESPÈCE NOUVELLE
DE ZEUGOPHORA DU JAPON
(COLEOPTERA, CHRYSOMELIDÆ),

par Michio CHŪJŌ (Shikoku, Japon).

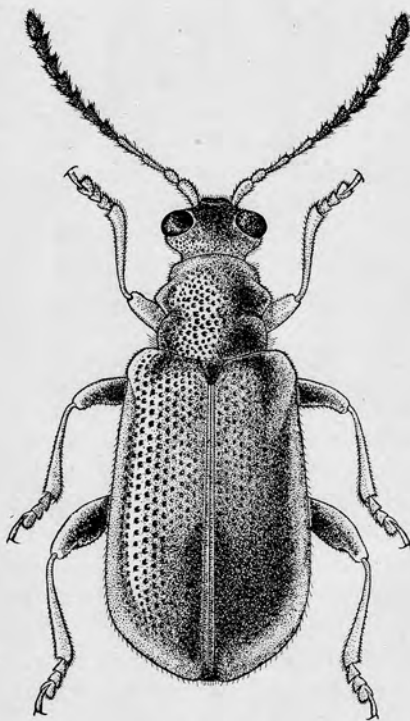
Grâce à l'obligeance de MM. T. NAKANE, instructeur du Saikyō Université et T. HOZUMI, étudiant du Nagoya Université, j'ai eu l'occasion d'étudier un petit lot de Chrysomélides, parmi lesquels j'ai relevé une espèce nouvelle. Un cotype que j'ai envoyé à M. P. JOLIVET a été remis à l'Institut royal des Sciences naturelles de Belgique. Un autre cotype se trouve dans ma collection.

Zeugophora hozumii sp. nov.

Oblong, un peu élargi en arrière, finement mais non densément pubescent sur toute la surface. Tête, pronotum et écusson noir luisant, parfois avec une nuance de bleu métallique chez les jeunes exemplaires qui sont un peu plus rouge noirâtre; pièces buccales et anté-clypéus jaune-brun; antennes noires, avec les quatre segments basaux légèrement jaune-brun, mais ceux-ci sont plus ou moins foncés dorsalement; élytres bleu métallique luisant, avec une faible nuance violacée; dessous du corps et cuisses postérieures rouge noirâtre à noir foncé luisant; pattes jaune-brun, avec cuisses antérieures et intermédiaires plus ou moins foncées.

Tête découverte, large, un peu plus convexe, grossièrement et profondément ponctuée, finement ponctuée entre les précé-

dentes punctuations grossières avec une petite étendue lisse au milieu du front, profondément sillonnée en arc entre les bases des antennes; anté-clypéus distinctement déprimé. Labre plus large que long, finement et densément pubescent au bord antérieur, avec quatre soies allongées en une ligne transverse sur la surface dorsale. Antennes assez robustes, un peu plus longues que la moitié du corps; 1^{er} article fortement élargi, en forme de massue et un peu recourbé; 2^{me} oblong, extrêmement court; 3^{me} et 4^{me} étroits, subégaux entre eux; les autres articles assez fortement élargis, un peu en dents de scie dans l'ensemble. Pronotum subquadrangulaire, resserré fortement au milieu de chaque côté, avec un tubercule distinct qui émerge latéralement de chaque côté un peu avant le milieu; la surface dorsale modérément et également ou inégalement convexe d'un bord à l'autre, grossièrement et très profondément ponctuée,



Zeugophora hozumii sp. nov., (× 20 env.).

avec une petite étendue lisse irrégulière sur le milieu de la partie basale. Ecusson rétréci vers la partie postérieure, tronqué au sommet, pointillé et pubescent sur la surface. Elytres allongés, beaucoup plus larges que le pronotum, légèrement élargis à la partie postérieure, largement arrondis au sommet; surface dorsale fortement convexe, mais distinctement creusée un peu après l'écusson, grossièrement, très profondément et assez régulièrement ponctuée; l'épaule modérément élevée, dégagée de la grande ponctuation générale grossière, mais revêtue de quelques ponctuations un peu plus petites; épipleures élytraux étroits, mais distincts de la base à un peu avant le sommet.

Dessous: pro-épimères très larges en leurs sommets et très près l'un de l'autre; processus prosternal très étroit, mais distinct et atteignant le sommet des pro-épimères en son extrémité, ainsi les acétabules sont fermés en arrière. Pattes assez fortes; les cuisses dilatées, les cuisses postérieures beaucoup plus épaissies que les autres; tous les tibias armés d'une paire d'éperons distincts à chaque sommet; ongles appendiculés.

Longueur: 3.00 - 3,25 mm.

Distribution locale. — Mont Ôtaki-san, Nagano-Préfecture, Honskû, Japon (2 ex., Cotypes, 6-VIII-1946, T. HOZUMI leg.).

Distribution générale. — Japon.

Cette espèce nouvelle est très facilement distinguable de l'autre espèce connue du genre *Zeugophora* KUNZE par sa couleur et le corps aplati.

LABORATOIRE ENTOMOLOGIQUE,
KAGAWA AGRICULTURAL COLLEGE, JAPON.

AD. GOEMAERE, Imprimeur du Roi, 21, rue de la Limite, Bruxelles